



# แผนบริหารความเสี่ยง ประจำปีงบประมาณ 2566



มหาวิทยาลัยมหาจุฬาลงกรณราชวิทยาลัย วิทยาเขตแพร่  
กลุ่มงานวางแผนและงบประมาณ สำนักงานวิทยาเขตแพร่

## คำนำ

การจัดทำแผนบริหารความเสี่ยง การประเมินผลการบริหารความเสี่ยง และการรายงานผลการบริหารความเสี่ยง มหาวิทยาลัยมหาจุฬาลงกรณราชวิทยาลัย วิทยาเขตแพร่ จัดทำขึ้นมาเพื่อให้วิทยาเขตแพร่ มีระบบในการบริหารความเสี่ยง โดยบริหารปัจจัยและควบคุมกิจกรรม รวมทั้งกระบวนการดำเนินงานต่างๆ เพื่อลดมูลเหตุของโอกาสที่วิทยาเขตแพร่ จะเกิดความเสียหาย ทั้งในรูปแบบของงบประมาณและทรัพย์สิน เพื่อให้ระดับความเสี่ยงและขนาดความเสียหายที่เกิดขึ้นอยู่ในระดับที่ยอมรับได้ ประเมินได้ ควบคุมได้ และตรวจสอบได้อย่างมีระบบโดยคำนึงถึงการบรรลุเป้าหมายหรือยุทธศาสตร์เป็นสำคัญ

มหาวิทยาลัยมหาจุฬาลงกรณราชวิทยาลัย วิทยาเขตแพร่ ประจำปีงบประมาณ ๒๕๖๖ ได้มีการแต่งตั้งคณะกรรมการบริหารความเสี่ยง เพื่อวางระบบการบริหารความเสี่ยง โดยมีการจัดทำระบบและกลไกนั้นคือ คู่มือการบริหารความเสี่ยง แผนบริหารความเสี่ยงประจำปี ๒๕๖๖ ผวนวกับผลการประเมินคุณภาพการศึกษาภายในองค์ประกอบที่ ๕ การบริหารและการจัดการ ซึ่งเป็นแนวทางการพัฒนาแผนบริหารความเสี่ยงประจำปี พ.ศ. ๒๕๖๖

คณะกรรมการบริหารความเสี่ยง

## สารบัญ

|  | หน้า |
|--|------|
| คำนำ   | ก    |
| สารบัญ   | ข    |
| บทสรุปผู้บริหาร  | ค    |
| ส่วนที่ ๑ บทนำ   | ๑    |
| ๑.๑ ประวัติความเป็นมา  |      |
| ๑.๒ ปรัชญา ปณิธาน วิสัยทัศน์ และพันธกิจ                                      |      |
| ๑.๓ ยุทธศาสตร์   |      |
| ส่วนที่ ๒ แผนบริหารความเสี่ยงมหาวิทยาลัยมหาจุฬาลงกรณราชวิทยาลัย วิทยาเขตแพร่ | ๗    |
| ๒.๑ นโยบายบริหาร   |      |
| ๒.๒ ประเด็นความเสี่ยง และการระบุปัจจัยความเสี่ยง                             |      |
| ๒.๓ ประเมินความเสี่ยง และจัดลำดับความเสี่ยง                                  |      |
| ๒.๔ จัดทำแผนปฏิบัติงานบริหารความเสี่ยง                                       |      |
| ๒.๕ ดำเนินงานตามแผนฯเสี่ยง และจัดทำรายงานเสนอผู้บริหารสูงสุดที่สังกัด        |      |
| ส่วนที่ ๓ การรายงานการบริหารความเสี่ยง                                       | ๒๖   |
| ภาคผนวก  |      |

## บทสรุปผู้บริหาร

ตามที่ มหาวิทยาลัยมหาจุฬาลงกรณราชวิทยาลัย วิทยาเขตแพร่ ได้จัดทำแผนบริหารความเสี่ยงประจำปี ๒๕๖๖ จัดทำขึ้นเพื่อเป็นกรอบแนวคิดทางการปฏิบัติงานในการดำเนินงานบริหารความเสี่ยงตามกระบวนการบริหารความเสี่ยง โดยมีการกำหนดความเสี่ยง ในด้านต่างๆ การกำหนดวัตถุประสงค์ โดยมีกรอบด้านยุทธศาสตร์ เป้าประสงค์ และกลยุทธ์ ตามแผนพัฒนามหาวิทยาลัย และแผนพัฒนาวิทยาเขตแพร่ระยะที่ ๑๓ (พ.ศ. ๒๕๖๖-๒๕๗๐) เป็นตัวตั้ง มีการกำหนดข้อมูลพื้นฐานของความเสี่ยง กำหนดเป้าหมาย กำหนดความเสี่ยง วิเคราะห์โอกาสและผลกระทบ กำหนดระดับความเสี่ยง การจัดการความเสี่ยง การจัดกิจกรรม กำหนดผู้รับผิดชอบและระยะเวลาดำเนินงาน

โดยการวิเคราะห์ปัจจัยความเสี่ยงของมหาวิทยาลัยมหาจุฬาลงกรณราชวิทยาลัย วิทยาเขตแพร่ ดำเนินการภายใต้แผนพัฒนามหาวิทยาลัยระยะที่ ๑๓ (พ.ศ. ๒๕๖๖-๒๕๗๐) มหาวิทยาลัยมหาจุฬาลงกรณราชวิทยาลัย ได้กำหนดยุทธศาสตร์การพัฒนามหาวิทยาลัยไว้ ๕ ยุทธศาสตร์ ดังนี้

- ๑) การผลิตบัณฑิตให้มีคุณภาพ
- ๒) พัฒนางานวิจัยให้มีคุณภาพทั้งในระดับชาติและนานาชาติ
- ๓) การบริการวิชาการด้านพระพุทธศาสนา
- ๔) การทำนุบำรุงศิลปวัฒนธรรม
- ๕) การบริหารจัดการองค์กร

โดยได้จำแนกเป็นประเภทความเสี่ยง ๕ ด้าน ประกอบด้วย

- O = Operational Risk ความเสี่ยงด้านการปฏิบัติงาน
- F = Financial Risk ความเสี่ยงด้านการเงิน
- C = Compliance Risk ความเสี่ยงด้านกฎระเบียบ
- E = External Risk ความเสี่ยงด้านเหตุการณ์ภายนอก
- S = Strategic Risk ความเสี่ยงด้านกลยุทธ์

โดยปัจจัยความเสี่ยงดังกล่าว วิทยาเขตแพร่ได้มีการวิเคราะห์ และจัดลำดับความเสี่ยง ซึ่งพิจารณาจากการประเมินโอกาสที่จะเกิดความเสี่ยง (Likelihood) และความรุนแรงของผลกระทบจากเหตุการณ์ความเสี่ยง (Impact) โดยอาศัยเกณฑ์มาตรฐานที่ได้กำหนดไว้ ทำให้การตัดสินใจจัดการความเสี่ยงเป็นไปอย่างเหมาะสมต่อไป

## ส่วนที่ ๑

### บทนำ

#### ๑.๑ ความเป็นมา

มหาวิทยาลัยมหาจุฬาลงกรณราชวิทยาลัย วิทยาเขตแพร่ เป็นวิทยาเขต ลำดับที่ ๗ ของมหาวิทยาลัยมหาจุฬาลงกรณราชวิทยาลัย เปิดสอนระดับปริญญาตรี ปริญญาโท และปริญญาเอก ทั้งบรรพชิต และคฤหัสถ์ รวมเวลากว่า ๓๖ ปี

วิทยาเขตแพร่ ได้ดำเนินการจัดการศึกษามา จนเข้าสู่แผนพัฒนามหาวิทยาลัยระยะที่ ๑๓ จึงได้ดำเนินการจัดทำแผนพัฒนามหาวิทยาลัยมหาจุฬาลงกรณราชวิทยาลัย วิทยาเขตแพร่ โดยยึดตามแผนพัฒนามหาวิทยาลัยมหาจุฬาลงกรณราชวิทยาลัย (ส่วนกลาง) ในช่วงแผนพัฒนาการศึกษาระดับอุดมศึกษา ระยะที่ ๑๓ (๒๕๖๖ - ๒๕๗๐) โดยกระบวนการจัดทำแผนพัฒนาฯ เน้นการมีส่วนร่วมของบุคลากรทุกส่วนงาน ทั้งผู้บริหาร คณาจารย์ เจ้าหน้าที่ นิสิต และผู้มีส่วนเกี่ยวข้อง

#### ๑.๒ สุภาพิต ปณิธาน ปรัชญา วิสัยทัศน์ และพันธกิจ

มหาวิทยาลัยมหาจุฬาลงกรณราชวิทยาลัย วิทยาเขตแพร่ เป็นวิทยาเขต ลำดับที่ ๗ ของมหาวิทยาลัยมหาจุฬาลงกรณราชวิทยาลัย ในแผนปฏิบัติการประจำปี ๒๕๖๖ วิทยาเขตแพร่ ได้ถือเอาสุภาพิต ปณิธาน ปรัชญา และพันธกิจ ตามมหาวิทยาลัยมหาจุฬาลงกรณราชวิทยาลัย เว้น วิสัยทัศน์ ที่กำหนดให้แคลงตามฐานะและภูมิประเทศของวิทยาเขตแพร่ ดังนี้

##### ปรัชญามหาวิทยาลัย

ปณญา โลกสมิ ปชโซโต ปัญญาเป็นแสงสว่างในโลก

##### ปณิธานของมหาวิทยาลัย

เป็นสถานศึกษาพระไตรปิฎกและวิชาชั้นสูงสำหรับพระภิกษุสามเณรและคฤหัสถ์

##### เอกลักษณ์

บริการวิชาการด้านพระพุทธศาสนา

##### อัตลักษณ์

ประยุกต์พระพุทธศาสนาเพื่อพัฒนาจิตใจและสังคม

##### วิสัยทัศน์มหาวิทยาลัย

มหาวิทยาลัยที่จัดการศึกษาพระพุทธศาสนา บูรณาการกับศาสตร์สมัยใหม่ และสร้างพุทธนวัตกรรมเพื่อพัฒนาจิตใจและสังคม

##### วิสัยทัศน์วิทยาเขตแพร่

จัดการศึกษาพระพุทธศาสนา วิจัย และสร้างพุทธนวัตกรรม

### ๑.๓ พันธกิจมหาวิทยาลัย

มหาวิทยาลัยมหาจุฬาลงกรณราชวิทยาลัย วิทยาเขตแพร่ มุ่งปฏิบัติภารกิจหลักสำคัญ ในฐานะสถาบันอุดมศึกษาที่มีคุณภาพและได้มาตรฐานสากล โดยจัดการเรียนการสอนในลักษณะของการนำความรู้ ทางด้านพระพุทธศาสนาบูรณาการกับศาสตร์สมัยใหม่ ให้เกิดเป็นองค์ความรู้ที่นำไปสู่การพัฒนาจิตใจและสังคมของคนในชาติอย่างทั่วถึง ซึ่งมีพันธกิจที่สำคัญ ๔ ด้านดังนี้

#### ๑) ผลิตบัณฑิต

ผลิตบัณฑิตให้มีคุณภาพ โดยคำนึงถึงอัตลักษณ์และเอกลักษณ์ของการเป็นมหาวิทยาลัยที่จัดการศึกษาพระพุทธศาสนาบูรณาการกับศาสตร์สมัยใหม่ เป็นมหาวิทยาลัยกลุ่มพัฒนาปัญญาและคุณธรรมด้วยหลักศาสนา กระบวนการผลิตบัณฑิตจะบูรณาการร่วมกับพันธกิจด้านวิจัยและพัฒนา ด้านการบริการวิชาการ และด้านทะนุบำรุงศิลปวัฒนธรรมเพื่อผลิตบัณฑิตให้มีสติปัญญาและคุณธรรม ตามพันธกิจหลักของมหาวิทยาลัย

สติปัญญาและคุณธรรมหมายถึง ความรอบรู้วิชาการด้านพระพุทธศาสนา และสามารถนำไปประยุกต์ใช้ได้อย่างเหมาะสมตามหลักอริยวัฑฒิ ๕ ประกอบด้วย ศรัทธา ศีล สุตะ จาคะ ปัญญา และมีผลการเรียนรู้ตามกรอบมาตรฐานคุณวุฒิระดับอุดมศึกษา

#### ๒) วิจัยและพัฒนา

พัฒนาระบบการบริหารจัดการงานวิจัยเพื่อสร้างองค์ความรู้และนวัตกรรมควบคู่ไปกับกระบวนการเรียนการสอน การบริการวิชาการ และการทะนุบำรุงศิลปวัฒนธรรม เน้นการพัฒนาองค์ความรู้ในพระไตรปิฎกโดยวิธีสหวิทยาการแล้วนำองค์ความรู้ที่ค้นพบมาประยุกต์ใช้แก้ปัญหาศีลธรรมและจริยธรรมของสังคม รวมทั้งพัฒนาปัญญาและคุณธรรม พัฒนาคุณภาพงานวิชาการ ด้านพระพุทธศาสนาโดยความร่วมมือกับสถาบันการศึกษาที่มีชื่อเสียงทั้งภายในประเทศและต่างประเทศเพื่อพัฒนาคุณภาพนักวิจัย ผลงานวิจัย งานสร้างสรรค์ หรือพุทธนวัตกรรมให้มีคุณภาพ ประสิทธิภาพ และมีความเป็นสากล และใช้กระบวนการวิจัยเป็นส่วนหนึ่งในการผลิตบัณฑิต บริการวิชาการ และทะนุบำรุงศิลปวัฒนธรรม เพื่อบูรณาการพระพุทธศาสนากับศาสตร์สมัยใหม่ให้สู่ภาคปฏิบัติได้อย่างชัดเจนเป็นรูปธรรม

#### ๓) ส่งเสริมพระพุทธศาสนาและบริการวิชาการแก่สังคม

ส่งเสริมให้บุคลากรและนิสิต มีความตระหนักและเห็นความสำคัญของการมีจิตอาสา ความเจริญงอกงามทางสติปัญญาและคุณธรรม การมีส่วนร่วมในการคิดริเริ่ม สร้างสรรค์ พัฒนาการบริการวิชาการที่เกิดจากประสบการณ์ การปฏิบัติงานของบุคลากรและนิสิตร่วมกับภาคีเครือข่ายการบริการวิชาการในระดับชาติ ภูมิภาคและนานาชาติ เพื่อถ่ายทอดองค์ความรู้และพุทธนวัตกรรมในการแก้ปัญหาและเสริมสร้างสันติสุขและความมั่นคงของชุมชน วัด ท้องถิ่น และสังคมโดยการใช้การปฏิบัติศาสนกิจและการบริการสังคมของนิสิตเป็นส่วนหนึ่งในการขับเคลื่อนการดำเนินงานตามพันธกิจ

#### ๔) ทะนุบำรุงศิลปและวัฒนธรรม

ร่วมกับภาคีเครือข่าย ชุมชน วัด ท้องถิ่น หรือเครือข่ายความร่วมมือในต่างประเทศ เพื่อเสริมสร้างและพัฒนาแหล่งการเรียนรู้ ด้านการอนุรักษ์ สืบสาน สิ่งเสริม พระพุทธศาสนา ศิลปวัฒนธรรมและภูมิปัญญา

ท้องถิ่น ให้เอื้อต่อการศึกษาโดยใช้พระพุทธศาสนาเป็นกลไกเพื่อสร้างจิตสำนึกและความภาคภูมิใจในความ เป็นไทยรวมทั้งส่งเสริมสนับสนุนให้มีการนำภูมิปัญญาท้องถิ่นมาเป็นรากฐานของการพัฒนาอย่างมีคุณภาพ และยั่งยืน

#### ๑.๔ ยุทธศาสตร์

- ยุทธศาสตร์ ที่ ๑ จัดการศึกษา พัฒนาบัณฑิตให้มีสติปัญญาและคุณธรรม
- ยุทธศาสตร์ ที่ ๒ พัฒนางานวิจัยหรือสร้างพุทธนวัตกรรมให้มีคุณภาพระดับชาติ
- ยุทธศาสตร์ ที่ ๓ บริการวิชาการด้านพระพุทธศาสนาเพื่อส่งเสริมและสนับสนุน ชุมชน วัด ท้องถิ่น และสังคมให้เกิดสันติสุข
- ยุทธศาสตร์ ที่ ๔ อนุรักษ์ สืบสาน ส่งเสริมพระพุทธศาสนา ศิลปวัฒนธรรมและภูมิปัญญาท้องถิ่น อย่างยั่งยืน
- ยุทธศาสตร์ ที่ ๕ พัฒนาระบบการบริหารจัดการองค์กรตามหลักธรรมาภิบาล

#### ๑.๖ จุดควรพัฒนา และข้อเสนอแนะเพื่อการพัฒนาของคณะกรรมการประเมินคุณภาพ การศึกษาภายใน ประจำปีการศึกษา ๒๕๖๕

##### องค์ประกอบที่ ๑ การผลิตบัณฑิต

###### จุดแข็ง

๑. บัณฑิตในระดับปริญญาตรี มีคุณลักษณะบัณฑิตที่พึงประสงค์ สอบผ่านภาษาอังกฤษ และ เทคโนโลยีสารสนเทศอยู่ในระดับสูง

###### จุดที่ควรพัฒนา

๑. การขอกำหนดตำแหน่งทางวิชาการของอาจารย์
๒. การประเมินคุณภาพตามแผนการจัดโครงการและกิจกรรมพัฒนานิสิต
๓. การจัดทำแผนการจัดโครงการและกิจกรรมพัฒนานิสิต
๔. การจัดทำโครงการพัฒนานิสิต
๕. การพัฒนาหลักสูตรไม่มีปริญญา(non degree)

##### แนวทางปรับปรุงจุดที่ควรพัฒนา

๑. วิทยาเขตควรมีนโยบายหรือประกาศแนวทางในการส่งเสริมและสนับสนุนให้อาจารย์ได้พัฒนา ตนเอง เข้าสู่การขอกำหนดตำแหน่งทางวิชาการอย่างเป็นระบบ อาจมอบหมายให้หลักสูตรมีการกำกับ ติดตามผลการพัฒนาตนเองของอาจารย์ตาม ID Plan ของอาจารย์แต่ละคนตามกรอบระยะเวลาที่กำหนดไว้ เพื่อให้การกระตุ้นส่งเสริม/สนับสนุนช่วยเหลืออาจารย์เป็นรายบุคคลบรรลุตามแผน

๒. การประเมินคุณภาพการจัดกิจกรรมและการจัดบริการบริการนิสิตระดับปริญญาตรี ควรใช้ เครื่องมือการประเมินที่หลากหลายนอกเหนือจากแบบสอบถาม เพื่อให้ได้ข้อมูลเชิงลึกและความต้องการที่ แท้จริงจากนิสิต อาทิ การสัมภาษณ์ การสนทนากลุ่ม (focus group) เป็นต้น เมื่อได้ข้อมูลแล้วควรมานำมา สังเคราะห์ เพื่อนำไปใช้เป็นแนวทางในการปรับปรุงและพัฒนาการให้บริการเป็นไปตามคาดหวังของนิสิต

๓. ในการจัดทำแผนการจัดกิจกรรมพัฒนานิสิต วิทยาเขตควรมีการแต่งตั้งคณะกรรมการที่มีสัดส่วน มาจากตัวแทนของนิสิตทุกสาขาวิชา เพื่อให้มีนิสิตมีส่วนร่วมในการจัดทำแผนพัฒนานิสิต โดยมีการกำหนด

วัตถุประสงค์ของแผนที่เป็นรูปธรรม และกำหนดค่า KPI ของแต่ละโครงการที่ชัดเจน สามารถวัดความสำเร็จของแผนได้ และเพื่อให้การประเมินคุณภาพของการจัดกิจกรรมนิสิตและการจัดบริการนิสิตนำไปสู่การปรับปรุงและพัฒนาตามความคาดหวังของนิสิตอย่างแท้จริง ควรให้ความสำคัญกับการนำผลที่ได้จากการประเมินโดยเฉพาะประเด็นที่เป็นปัญหา หรือข้อเสนอตามกลุ่มนิสิตเป้าหมายนำมาปรับปรุง อันจะนำไปสู่ความพึงพอใจต่อการรับบริการด้านต่าง ๆ ของนิสิต

๔. ควรมีการประเมินผลความสำเร็จตามวัตถุประสงค์ของโครงการหรือกิจกรรม และมีการประเมินความสำเร็จตามวัตถุประสงค์ของแผนการจัดกิจกรรมพัฒนานิสิต โดยให้สอดคล้องตรงตามที่กำหนดไว้ในแผนอย่างชัดเจน เพื่อจะได้สะท้อนผลที่เกิดขึ้นจากการปฏิบัติตามแผนฯ อย่างชัดเจนตรงตามที่กำหนดไว้ในแผนฯ และเพื่อใช้เป็นข้อมูลในการปรับปรุงและพัฒนาแผนการจัดกิจกรรมพัฒนานิสิต

๕. ควรมีการวางแผนดำเนินการ ร่วมกับหน่วยงานภายนอกที่มีความเชี่ยวชาญเฉพาะด้าน แล้วนำมาพัฒนาเป็นหลักสูตรระยะสั้นในรูปแบบของประกาศนียบัตรโดยให้มีการบูรณาการระหว่างศาสตร์ กับความเชี่ยวชาญของวิทยาเขต เพื่อสร้างรายได้เข้ามาช่วยในการบริหารจัดการวิทยาเขต

## องค์ประกอบที่ ๒ การวิจัย

### จุดที่ควรพัฒนา

๑. นโยบายการส่งเสริมพัฒนาการก่อสร้างขวัญและกำลังใจแก่นักวิจัย อาจารย์ประจำหลักสูตร และบุคลากรฝ่ายปฏิบัติการ
๒. วิเคราะห์ผลงานวิจัยไปสู่ชุมชน หรือรับใช้สังคม เพื่อการตัดสินใจ
๓. บูรณาการด้านการวิจัยสู่ชุมชน
๔. การตีพิมพ์เผยแพร่บทความ หรือผลงานวิจัย

### แนวทางปรับปรุงจุดที่ควรพัฒนา

๑. ควรมีการส่งเสริม สนับสนุนสมรรถนะของนักวิจัย อาจารย์ประจำหลักสูตร และบุคลากรฝ่ายปฏิบัติการ โดยมี ID Plan รายบุคคลเพื่อแสดงถึงศักยภาพของการนักวิจัย อาจารย์ประจำหลักสูตร และบุคลากรฝ่ายปฏิบัติการเพื่อเตรียมพร้อมเข้าสู่ตำแหน่งทางวิชาการ และผู้เชี่ยวชาญ
๒. ควรวิเคราะห์ผลงานวิจัยให้ครอบคลุมถึงงบประมาณ การตีพิมพ์เผยแพร่ การใช้ประโยชน์จากผลงานวิจัย และอื่นๆ โดยแปลงข้อมูลให้เป็นระบบสารสนเทศในรูปแบบ กราฟ ตาราง รูปภาพ ผลงานทางวิชาการ ย้อนหลังถึงปีประเมินไม่น้อยกว่า ๓ ปี และควรนำข้อมูลสารสนเทศดังกล่าวไปใช้ในการตัดสินใจของผู้บริหาร
๓. ควรบูรณาการด้านการวิจัยของอาจารย์ จากผลงานวิจัยที่ดำเนินการของปีประเมินนำไปสู่การพัฒนาชุมชนเป้าหมาย หรือบริการวิชาการจากผลการวิจัย จนเกิดเป็นชุมชนเข้มแข็ง แล้วดำเนินการประเมินชุมชนอย่างต่อเนื่อง
๔. ควรเพิ่มแนวทางในการกระตุ้นและสนับสนุนให้หลักสูตรระดับบัณฑิตศึกษามีทิศทาง ในการทำวิจัยที่เกี่ยวข้องกับการสร้างนวัตกรรมหรือองค์ความรู้ใหม่ ๆ ทางการศึกษาและพัฒนาระบบนิเวศจากผลงานวิจัยของนิสิตให้มีคุณภาพสามารถตีพิมพ์ในวารสารระดับชาติ และนานาชาติให้ได้จำนวนมากขึ้น

## องค์ประกอบที่ ๓ การบริการวิชาการ

### จุดแข็ง

๑. บุคลากรมีความเข้มแข็งทางด้านวิชาการพุทธศาสนาสถาบันสามารถสร้างเครือข่ายการบริการวิชาการเป็นที่ยอมรับของชุมชนและสังคม
๒. มีสถานที่ให้บริการวิชาการแก่สังคมอย่างเพียงพอและเหมาะสม
๓. สามารถผลิตนิสิต/บัณฑิตมีความรู้ความสามารถช่วยแบ่งเบามหาวิทยาลัยในการช่วยบริการวิชาการแก่สังคม
๔. มีการบริการวิชาการพุทธศาสนาหลากหลายช่องทาง ทำให้ผู้รับบริการเข้าถึงได้โดยง่าย

### แนวทางเสริมจุดเด่น

๑. ควรจัดทำฐานข้อมูลสารสนเทศขยายผลการดำเนินการสร้างชุมชนเข้มแข็งไปสู่ชุมชนอื่นอย่างต่อเนื่อง
๒. การบูรณาการวิชาการกับพันธกิจอื่น ๆ ของมหาวิทยาลัย

### จุดที่ควรพัฒนา

๑. การประเมินความสำเร็จตามตัวบ่งชี้ของแผนและโครงการ
๒. การใช้ประโยชน์จากการบริการวิชาการ
๓. การกำหนดชุมชนเป้าหมายและการติดตามผลการดำเนินงานเพื่อการพัฒนาที่ยั่งยืน

### แนวทางปรับปรุงจุดที่ควรพัฒนา

๑. ควรวางระบบการดำเนินงานให้เป็นไปตามกระบวนการ PDCA และมีการกำกับติดตามผลการดำเนินงานอย่างต่อเนื่อง เพื่อการปรับปรุงและพัฒนางานบริการวิชาการของมหาวิทยาลัยให้มีคุณภาพอย่างต่อเนื่อง และดียิ่งขึ้น และมีการประเมินความสำเร็จตามตัวชี้วัดของแผนบริการวิชาการและระบุด้วยว่าตัวชี้วัดใดสำเร็จ ตัวชี้วัดใดไม่สำเร็จ เพื่อจะได้นำมาปรับปรุงแผนให้มีประสิทธิภาพในปีการศึกษาถัดไป
๒. ควรใช้ประโยชน์จากการให้บริการวิชาการมาเป็นแนวทางในการบูรณาการเพื่อพัฒนาคุณภาพนิสิต ชุมชนหรือสังคมให้ไปสู่ความยั่งยืน
๓. ควรกำหนดชุมชนเป้าหมายในการให้บริการวิชาการที่ชัดเจน โดยเน้นการมีส่วนร่วมและความต้องการของชุมชนและองค์กรภายนอกและแสดงให้เห็นบทบาทของวิทยาลัยสงฆ์ในการให้บริการแก่ชุมชนเป้าหมายที่ชัดเจน แสดงถึงความต่อเนื่องอย่างน้อย ๓ ปี ที่แสดงถึงการพัฒนาที่ยั่งยืนของชุมชนเป้าหมาย

## องค์ประกอบที่ ๔ การทำนุบำรุงศิลปะและวัฒนธรรม

### จุดแข็ง

๔. มีศิลปวัฒนธรรมท้องถิ่นที่มีอัตลักษณ์โดดเด่น
๕. ชุมชนมีความศรัทธาในสถาบัน ซึ่งเป็นศูนย์รวมขององค์ความรู้และเผยแผ่พระพุทธศาสนา

### แนวทางเสริมจุดแข็ง

- ควรมีการจัดทำฐานข้อมูลทางศิลปวัฒนธรรมท้องถิ่นอย่างเป็นระบบ

### จุดที่ควรพัฒนา

๑. การสร้างเครือข่ายความร่วมมือ
๒. การจัดทำแผน

## แนวทางปรับปรุงจุดที่ควรพัฒนา

๑. ควรเพิ่มเครือข่ายความร่วมมือระหว่างสถาบัน กักบองค์กร หรือหน่วยงานภายนอก ทั้งในท้องถิ่น และภูมิภาคอื่น ๆ เพื่อให้การสืบสานแลกเปลี่ยนเรียนรู้ศิลปวัฒนธรรมหรือความเป็นไทยในรูปแบบที่หลากหลายมากขึ้น

## องค์ประกอบที่ ๕ การบริหารจัดการ

### จุดแข็ง

๑. มีผู้บริหารที่เปี่ยมด้วยคุณธรรมและบารมีที่บริหารงานตามหลักธรรมาภิบาลสามารถสร้างศรัทธาให้เกิดกับทีมผู้บริหารและได้รับการสนับสนุนจากบุคลากรทั้งภายในและนอกมหาวิทยาลัย ส่งผลให้การบริหารงานตามพันธกิจของวิทยาเขตบรรลุผลแม้อยู่ในภาวะวิกฤติด้านงบประมาณ
๒. การจัดทำแผนบริหารงานตามภารกิจทุกแผนจะเน้นการมีส่วนร่วมของผู้ที่เกี่ยวข้องทุกฝ่ายโดยเน้นการมีส่วนร่วม ร่วมคิด ร่วมตัดสินใจ ร่วมทำ และกำกับติดตามอย่างใกล้ชิด สามารถแก้ปัญหาที่พบในการดำเนินงานได้ทันเหตุการณ์

### จุดที่ควรพัฒนา

๑. การรายงานผลการดำเนินงานตามแผนฯ
๒. การจัดทำแผนพัฒนาบุคลากร
๓. การสร้างเครือข่ายความร่วมมือ
๔. จำนวนผลงานด้านการศึกษา วิจัย บริการวิชาการและทำนุบำรุงศิลปวัฒนธรรม ที่ได้รับรางวัลระดับชาติหรือนานาชาติ

## แนวทางปรับปรุงจุดที่ควรพัฒนา

๑. การรายงานผลการดำเนินงานทุกแผนที่เกี่ยวข้องกับการประเมินผลการดำเนินงานตามแผน/โครงการ/กิจกรรม ที่มีการนำผลลัพธ์ของการประเมินไปเป็นข้อมูลในการปรับปรุงแผน/โครงการ/กิจกรรมในรอบปีถัดไปนั้น ในรายงานควรแสดงรายละเอียดของข้อมูลผลการประเมินฯ ที่ครอบคลุมตามเป้าหมายที่กำหนดในแผน/โครงการ/กิจกรรมนอกเหนือจากการรายงานผลการประเมินผลลัพธ์ตามตัวชี้วัด โดยเพิ่มการระบุปัญหาที่พบและข้อเสนอแนะที่ได้จากการประเมินฯ ในแต่ละครั้ง/ด้าน ก่อนที่จะนำมาสรุปผลการประเมินในภาพรวม เพื่อให้ได้ข้อมูลหรือประเด็นสำคัญที่ควรนำมาพิจารณาประกอบการจัดทำแผน/โครงการ/กิจกรรม ที่แก้ปัญหาหรือพัฒนาได้ตรงจุดตามเป้าหมายอย่างชัดเจนเป็นรูปธรรมต่อไป

๒. ควรจัดทำแผนพัฒนาบุคลากรให้ครอบคลุมทั้งสายวิชาการและสายสนับสนุน รวมทั้งมีการกระตุ้น/ส่งเสริม/สนับสนุน และกำกับติดตามการพัฒนาตนเองของบุคลากรแต่ละคนตาม ID Plan เพื่อให้บรรลุตามเป้าหมายที่กำหนดไว้ในแผนฯ

๓. ควรเพิ่มเครือข่ายความร่วมมือกับองค์กร/หน่วยงานภายนอกทั้งในประเทศและต่างประเทศ โดยมีการกำกับติดตามให้มีการปฏิบัติตามที่ระบุไว้ใน MOU และรายงานผลการดำเนินงานอย่างต่อเนื่องทุกปี

๔. ควรสร้างระบบ/กลไก/กระบวนการในการกระตุ้น ส่งเสริมหรือสนับสนุนให้บุคลากรทั้งสายวิชาการ และสายสนับสนุน รวมทั้งนิสิตให้สร้าง/พัฒนา/ยกระดับ ผลงานหรือนวัตกรรมด้านการศึกษา วิจัย บริการวิชาการและทำนุบำรุงศิลปวัฒนธรรม ให้ได้รับรางวัลระดับชาติหรือนานาชาติให้มีจำนวนมากขึ้น เช่น ผลงานการวิจัยของนิสิตในระดับ บัณฑิตศึกษา หรือผลงานบริการวิชาการและทำนุบำรุงศิลปวัฒนธรรมที่เป็นศักยภาพอันโดดเด่นของสถาบัน

## ส่วนที่ ๒

### แผนบริหารความเสี่ยงมหาวิทยาลัยมหาจุฬาลงกรณราชวิทยาลัย วิทยาเขตแพร่ ประจำปีการศึกษา พ.ศ. ๒๕๖๖

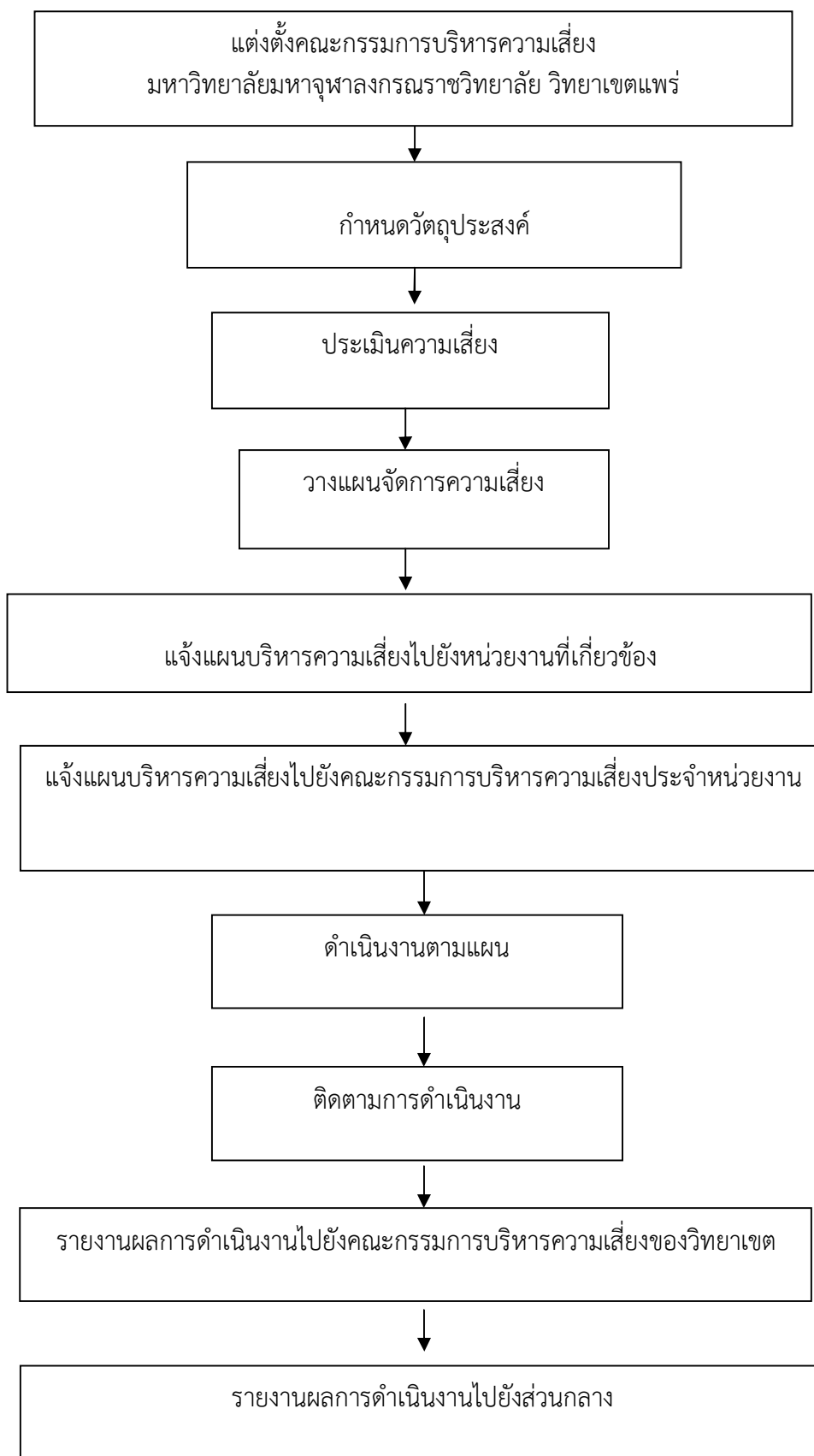
มหาวิทยาลัยมหาจุฬาลงกรณราชวิทยาลัย วิทยาเขตแพร่มีเครื่องมือที่ใช้ในการกำกับดูแลการดำเนินงาน เช่น การบริหารความเสี่ยงเป็นตัวชี้วัดหนึ่ง เพื่อการบริหารปัจจัยและควบคุมกิจกรรม รวมถึงกระบวนการดำเนินงานต่างๆ เพื่อลดสาเหตุของและโอกาสที่คณะจะเกิดความเสียหาย ให้มีระดับความเสี่ยงและขนาดของความเสียหายที่อาจเกิดขึ้นในอนาคตให้อยู่ในระดับที่ยอมรับได้ ประเมินได้ ควบคุมได้ และตรวจสอบได้อย่างเป็นระบบ โดยคำนึงถึงการบรรลุเป้าหมายของคณะเป็นสำคัญ

#### ๑. นโยบายการบริหารความเสี่ยง

เพื่อให้มหาวิทยาลัยมหาจุฬาลงกรณราชวิทยาลัย วิทยาเขตแพร่ มีระบบในการบริหารความเสี่ยง โดยการบริหารปัจจัย และควบคุมกิจการ รวมทั้งกระบวนการดำเนินงานต่างๆ ลดมูลเหตุของแต่ละโอกาสที่คณะฯ จะเกิดความเสียหาย (ทั้งในรูปของตัวเงิน และไม่ใช้ตัวเงิน เช่น ชื่อเสียง การฟ้องร้องจากการไม่ปฏิบัติตามกฎหมาย ระเบียบ ข้อบังคับ ประสิทธิภาพ ประสิทธิผล หรือความคุ้มค่าคุณค่า) ให้ระดับความเสี่ยง และขนาดของความเสียหายที่จะเกิดขึ้นในอนาคต อยู่ในระดับที่ยอมรับได้โดยคำนึงถึงการบรรลุเป้าหมายของคณะฯ ตามยุทธศาสตร์ กลยุทธ์จึงกำหนดนโยบายการบริหารความเสี่ยง ดังนี้

๑. ให้มีการบริหารความเสี่ยงทั่วทั้งคณะฯ แบบบูรณาการ โดยมีการจัดการอย่างเป็นระบบและต่อเนื่อง
๒. ให้มีการกำหนดกระบวนการบริหารความเสี่ยงที่เป็นระบบมาตรฐานเดียวกันทั้งคณะฯ
๓. ให้มีการติดตามประเมินผลการบริหารความเสี่ยงที่มีการทบทวน และปรับปรุงอย่างสม่ำเสมอ
๔. ให้มีการนำเทคโนโลยีสารสนเทศมาใช้ในการจัดการที่ดี
๕. ให้การบริหารความเสี่ยงเป็นส่วนหนึ่งของการดำเนินงานตามปกติ

### ขั้นตอนการบริหารความเสี่ยง



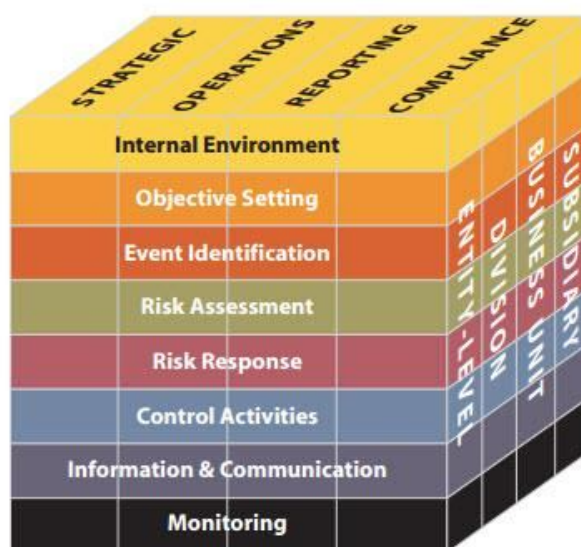
## ๒. แผนการบริหารความเสี่ยงมหาวิทยาลัยมหาจุฬาลงกรณราชวิทยาลัย วิทยาเขตแพร่

มหาวิทยาลัยมหาจุฬาลงกรณราชวิทยาลัย วิทยาเขตแพร่ มีขั้นตอนการดำเนินการหลักเกณฑ์ในการวิเคราะห์ ประเมิน และจัดการความเสี่ยงอย่างเหมาะสมตามกระบวนการบริหารความเสี่ยงตามมาตรฐาน COSO (The Committee of Sponsoring Organizations of the Treadway Commission) ให้นิยามความเสี่ยงว่า “Risk is the possibility that an even will occur and adversely affect the achievement of an objective”

**ความเสี่ยง** หมายถึง โอกาสที่จะเกิดความผิดพลาด ความเสียหาย การรั่วไหล ความสูญเสียเปล่า หรือเหตุการณ์ซึ่งไม่พึงประสงค์ ที่ทำให้งานไม่ประสบความสำเร็จตามวัตถุประสงค์ และเป้าหมายที่กำหนด (ระเบียบคณะกรรมการตรวจเงินแผ่นดิน ว่าด้วยการกำหนดมาตรฐาน การควบคุมภายใน พ.ศ. ๒๕๕๔)

### กรอบงานการบริหารความเสี่ยง

COSO ได้ประกาศใช้กรอบงานการบริหารความเสี่ยงระดับองค์กร (Enterprise Risk Management-Integrated Framework: COSO-ERM) โดย กำหนดองค์ประกอบ ๘ ด้าน ดังแสดงในแผนภาพที่ ๑



ภาพที่ ๑ แสดงการบริหารความเสี่ยงระดับองค์กรตามแนว COSO (COSO-ERM)

COSO กำหนดกรอบงานบริหารความเสี่ยง ๘ ด้าน คือ

๑) สภาพแวดล้อมภายใน (Internal Environment) เป็นแนวคิด นโยบายและบรรยากาศในการบริหารระดับสูง ซึ่งมีอิทธิพลต่อสภาพแวดล้อมภายในองค์กร ประกอบด้วย ความซื่อสัตย์และจริยธรรม การพัฒนาความรู้ ความสามารถของบุคลากร คณะกรรมการบริหารและคณะกรรมการตรวจสอบ ปรัชญาและรูปแบบการบริหารของผู้บริหาร โครงสร้างองค์กร การมอบอำนาจและหน้าที่ ความรับผิดชอบ นโยบายและวิธีบริหารงานบุคคล เป็นต้น

๒) การกำหนดวัตถุประสงค์ (Objective Setting) เป็นสิ่งที่ต้องการทำให้สำเร็จหรือผลลัพธ์ของการดำเนินการ โดยแสดง ความเชื่อมโยงของวัตถุประสงค์ กลยุทธ์และแผนงานที่เกี่ยวข้อง มีการกำหนดความสำเร็จของวัตถุประสงค์ด้วยตัวชี้วัดและค่าเป้าหมายที่ชัดเจน มองเห็นได้ทั้งในเชิง

ปริมาณ/เชิงคุณภาพ ทำทหายความสามารถ เชื่อถือได้และกำหนดระยะเวลาที่ต้องการ รวมทั้ง กำหนดระดับความเสี่ยงและความคลาดเคลื่อนที่ยอมรับได้

๓) การระบุเหตุการณ์ (Event Identification) เป็นการระบุเหตุการณ์จากปัจจัยทั้งภายใน และภายนอกองค์กร ที่หากเกิดขึ้นจะมีผลกระทบต่อความสำเร็จของกลยุทธ์และวัตถุประสงค์ โดยแยก เหตุการณ์ที่เป็นโอกาสออกจากความเสี่ยง เพื่อนำไปกำหนดเป็นกลยุทธ์ขององค์กร โดยเลือก เหตุการณ์ ที่สังเกตเห็นได้และเกี่ยวข้องกับวัตถุประสงค์ จากแหล่งข้อมูลที่เชื่อถือได้ โดยที่ปัจจัย ภายนอก ได้แก่ ภัยธรรมชาติและสิ่งแวดล้อม ภาวะเศรษฐกิจ ภาวะการเมือง สังคม เทคโนโลยี สารสนเทศ เป็นต้น ส่วน ปัจจัยภายใน ได้แก่ โครงสร้างพื้นฐาน พนักงาน กระบวนการ และเทคโนโลยี เป็นต้น เทคนิคในการ ระบุเหตุการณ์ อาจใช้วิธีการประชุม สัมภาษณ์ แบบสอบถาม การวิเคราะห์ SWOT Analysis การ วิเคราะห์ Flowchart Analysis หรือ การวิเคราะห์ Fishbone Analysis เป็นต้น จากนั้นนำ เหตุการณ์มาจัดประเภท อาจจัดตามวัตถุประสงค์ ๔ ด้านของ COSO ก็ได้ (strategic, operations, reporting and compliance) และดำเนินการแยกโอกาสออกจากความ เสี่ยง เพื่อนำไปกำหนดเป็นกล ยุทธ์ใหม่ขององค์กร

๔) การประเมินความเสี่ยง (Risk Assessment) เป็นการวิเคราะห์และจัดระดับความเสี่ยง ที่มีผลกระทบต่อกิจการ โดยประเมินจากสองมิติ คือ (๑) ระดับความน่าจะเป็นเกิดเหตุการณ์/โอกาสใน การเกิดเหตุการณ์ (Likelihood or Probability) และ (๒) ระดับผลกระทบ (Impact or Consequence or Exposure) เพื่อช่วยให้องค์กรทราบระดับความเสี่ยงก่อนการจัดการซึ่งเป็นความ เสี่ยงสืบเนื่อง (Inherent Risk) และหาวิธีตอบสนองความเสี่ยงเพื่อให้ระดับความเสี่ยงหลังการจัดการ (Residual Risk) อยู่ในระดับที่ยอมรับได้

๕) การจัดการตอบสนองความเสี่ยง (Risk Responses) เป็นวิธีการที่ฝ่ายบริหารเลือกใช้ ใน การจัดการกับความเสี่ยงโดยพิจารณาจากระดับความน่าจะเป็นเกิดและระดับผลกระทบ ความคุ้มค่า และ ระดับความเสี่ยงที่ยอมรับได้ขององค์กร วิธีการจัดการตอบสนองความเสี่ยง มี ๔ ประเภทหลัก คือ (๑) การยอมรับความเสี่ยง (Take or Acceptance) (๒) การเลิกการหลีกเลี่ยง (Terminate or Avoidance) (๓) การโอนหรือกระจายความเสี่ยง (Transfer or Sharing or Diversify) และ (๔) การ แก้ไข (Treat or control or Mitigate)

๖) กิจกรรมควบคุม (Control Activities) เป็นนโยบาย วิธีการ และการกระทำที่ กำหนดขึ้น เพื่อสร้างความมั่นใจว่ามีปฏิบัติตามวิธีจัดการตอบสนองความเสี่ยงที่กำหนดขึ้น ทำให้ความเสี่ยงอยู่ใน ระดับที่ยอมรับได้อย่างมีประสิทธิภาพในระยะเวลาที่กำหนด โดยการควบคุมอาจ แบ่งออกเป็น ๔ ประเภทตามหน้าที่และวัตถุประสงค์ของการควบคุม คือ (๑) การควบคุมแบบป้องกัน (Preventive Control) (๒) การควบคุมแบบค้นพบ (Detective Control) (๓) การควบคุมแบบ ส่งเสริม (Directive Control) และ (๔) การควบคุมแบบใหม่เพื่อแก้ไขและชดเชย (Corrective or Automated or Mitigating Control) โดยที่การควบคุมไม่ควรเป็นกิจกรรมที่สร้างพิเศษ แต่ควรเป็น กิจกรรมปกติที่ แทรกหรือบูรณาการอยู่ในกระบวนการปฏิบัติงาน เช่น การสอบทานโดยผู้บริหาร ทุกระดับ การควบคุมความปลอดภัยทางกายภาพของทรัพย์สิน การแบ่งแยกหน้าที่ การใช้ตัววัดผล การดำเนินงาน การควบคุมการประมวลผลสารสนเทศทั้งการควบคุมทั่วไปและควบคุมระบบงาน เป็นต้น

๗) สารสนเทศและการสื่อสาร (Information and Communication) เป็นการกำหนดให้ ระบบสารสนเทศเกี่ยวกับความเสี่ยง ควรได้รับการระบุ บันทึก มีการเผยแพร่ในรูปแบบและภายใน

เวลาที่เหมาะสม โดยมุ่งที่ความทันเวลา และความสะดวกในการเข้าถึงและมีการสื่อสารโดยใช่ แหล่งข้อมูลทั้งภายในและภายนอกองค์กร และควรแทรกอยู่ในระบบสารสนเทศและการสื่อสารในการ บริหารการปฏิบัติงาน

๘) การติดตามผล (Monitoring) เป็นการติดตามผลเพื่อปรับปรุงแก้ไขการบริหาร ความเสี่ยง ตามความจำเป็น ด้วยการติดตามผลของผู้บริหาร การประเมินผลอิสระ และการประเมินตนเอง โดยการ ติดตามผล มีการดำเนินได้ ๓ รูปแบบ คือ (๑) การติดตามผลระหว่างการปฏิบัติงาน (๒) การประเมินผล เป็นรายครั้ง และ (๓) การรายงานข้อบกพร่องและการสั่งการแก้ไข ซึ่งมีรายละเอียด ดังนี้

### ขั้นตอนที่ ๑ การกำหนดเป้าหมายการบริหารความเสี่ยง (Objective Setting)

เป็นการกำหนดวัตถุประสงค์ของการบริหารจัดการความเสี่ยง และพิจารณาเลือกประเด็น/ แผนงาน/โครงการที่มีความสอดคล้องกับทุกกลยุทธ์ในประเด็นยุทธศาสตร์ และได้รับงบประมาณสูงเป็นอันดับ แรก ซึ่งสามารถวิเคราะห์ความเสี่ยงได้ครบถ้วนช่วยเพิ่มประสิทธิภาพของการตัดสินใจ โดยคำนึงถึงปัจจัยเสี่ยง และความเสี่ยงในด้านต่างๆ ที่น่าจะมีผลกระทบต่อการทำงาน วัตถุประสงค์ และนโยบายแล้วพิจารณาหา แนวทางในการป้องกัน หรือจัดการกับความเสี่ยงเหล่านั้นก่อนที่จะเริ่มปฏิบัติงาน หรือดำเนินกิจการตามแผนที่ กำหนดไว้

### ขั้นตอนที่ ๒ การระบุความเสี่ยงต่างๆ (Event Identification)

การวิเคราะห์ เพื่อระบุความเสี่ยง สำนักงานคณะกรรมการพัฒนาระบบราชการ (ก.พ.ร.) ให้ นำ แนวคิดเรื่องธรรมาภิบาลที่เกี่ยวข้องแต่ละด้านมาเป็นปัจจัยในการวิเคราะห์ความเสี่ยงของแต่ละแผนงาน/ โครงการ โดยควรคำนึงถึงปัญหา และอุปสรรคของการดำเนินการตามแผนงาน/โครงการ ซึ่งสัญญาณบ่งชี้ อัน จะนำไปสู่ความเสี่ยงที่แผนงาน/โครงการไม่ประสบความสำเร็จ โดยดูทั้งปัจจัยภายใน และปัจจัยภายนอกเป็น ส่วนประกอบในการดำเนินการวิเคราะห์ ดังกล่าว

๑. ปัจจัยภายใน หมายถึง ความเสี่ยงที่สามารถควบคุมได้โดยองค์กร เช่น กฎระเบียบ ข้อบังคับของส่วนราชการ วัฒนธรรมองค์กร นโยบายการบริหาร ความรู้/ความสามารถของบุคลากร กระบวนการทำงานข้อมูล/ระบบสารสนเทศ และเครื่องมืออุปกรณ์ เป็นต้น

๒. ปัจจัยภายนอก หมายถึง ความเสี่ยงที่ไม่สามารถควบคุมการเกิดได้โดยองค์กร เช่น ภาวะ เศรษฐกิจสังคม การเมือง กฎหมาย ผู้รับบริการ เครือข่าย เทคโนโลยี ภัยธรรมชาติ และสิ่งแวดล้อม เป็นต้น ในการวิเคราะห์เพื่อระบุความเสี่ยงต่างๆ จะพิจารณาจากปัจจัยเสี่ยงใน ๕ ด้าน ได้แก่

#### ๑. ความเสี่ยงด้านการดำเนินงาน (Operational Risk : O)

เกี่ยวข้องกับประสิทธิภาพ ประสิทธิภาพหรือผลการปฏิบัติงาน โดยความเสี่ยงที่อาจ เกิดขึ้นเป็นความเสี่ยงเนื่องจากระบบงานภายในขององค์กรกระบวนการ เทคโนโลยี หรือนวัตกรรมที่ใช้ บุคลากร ความเพียงพอของข้อมูลส่งผลกระทบต่อประสิทธิภาพ และประสิทธิภาพในการดำเนินโครงการ

#### ๒. ความเสี่ยงด้านการเงิน (Financial Risk : F)

เป็นความเสี่ยงเกี่ยวกับการบริหารงบประมาณและการเงิน เช่น การบริหารการเงิน ไม่ถูกต้อง ไม่เหมาะสม ทำให้ขาดประสิทธิภาพ และไม่ทันต่อสถานการณ์หรือเป็นความเสี่ยงที่เกี่ยวข้องกับ การเงินขององค์กร เช่น การประมาณการงบประมาณไม่เพียงพอ และไม่สอดคล้องกับขั้นตอนการดำเนินการ เป็นต้น

#### ๓. ความเสี่ยงด้านการปฏิบัติตามกฎหมาย/กฎระเบียบ (Compliance Risk : C)

เกี่ยวข้องกับปฏิบัติตามกฎ ระเบียบต่างๆ โดยความเสี่ยงที่อาจเกิดขึ้นเป็นความ เสี่ยงเนื่องจากความไม่ชัดเจน ความไม่ทันสมัย หรือความไม่ครอบคลุมของกฎหมาย กฎระเบียบ ข้อบังคับ

ต่างๆ รวมทั้ง การทำนิติกรรมสัญญา การร่างสัญญาที่ไม่ครอบคลุมการดำเนินงานในการวิเคราะห์ความเสี่ยงนั้น นอกจากส่วนราชการจะพิจารณาปัจจัยเสี่ยงจากด้านต่างๆ แล้วจะต้องนำแนวคิดเรื่องธรรมาภิบาลที่เกี่ยวข้องในแต่ละด้านมาเป็นปัจจัยในการวิเคราะห์ความเสี่ยง เช่น

๓.๑ ด้านกลยุทธ์ โครงการที่คัดเลือกมานั้นอาจมีความเสี่ยงต่อเรื่องประสิทธิผล และการมีส่วนร่วม

๓.๒ ด้านการดำเนินงาน อาจมีความเสี่ยงต่อเรื่องประสิทธิภาพ และความโปร่งใส

๓.๓ ด้านการเงิน อาจมีความเสี่ยงต่อเรื่องนิติธรรม และการะับผิดชอบ

๓.๔ ด้านกฎหมาย/กฎระเบียบ อาจมีความเสี่ยงต่อเรื่องนิติธรรม และความเสมอภาค ทั้งนี้ ความเสี่ยงเรื่องธรรมาภิบาลที่อาจเกิดขึ้นจากการดำเนินแผนงาน/โครงการ เพื่อให้เป็นไปตามหลักธรรมาภิบาล (Good Governance)

#### ๔. ความเสี่ยงด้านเหตุการณ์ภายนอก (External Event Risk : E)

#### ๕. ความเสี่ยงด้านกลยุทธ์ (Strategic Risk : S)

เกี่ยวกับการบรรลุเป้าหมาย และพันธกิจในภาพรวม โดยความเสี่ยงที่อาจจะเกิดขึ้นเป็นความเสี่ยงเนื่องจากการเปลี่ยนแปลงของสถานการณ์เหตุการณ์ภายนอกส่งผลกระทบต่อกลยุทธ์ที่กำหนดไว้ไม่สอดคล้องกับประเด็นยุทธศาสตร์ วิสัยทัศน์ การกำหนดกลยุทธ์ที่ขาดการมีส่วนร่วมจากภาคประชาชน การร่วมมือกับองค์กรอิสระทำให้โครงการขาดการยอมรับโครงการไม่ได้นำไปสู่การแก้ไข การตอบสนองต่อความต้องการของผู้รับบริการหรือผู้มีส่วนได้ส่วนเสียอย่างแท้จริง หรือเป็นความเสี่ยงที่เกิดขึ้นจากการตัดสินใจผิดพลาดหรือการตัดสินใจนั้นมาใช้อย่างไม่ถูกต้อง

การวิเคราะห์ปัจจัยความเสี่ยงของมหาวิทยาลัยมหาจุฬาลงกรณราชวิทยาลัย วิทยาเขตแพร่ ดำเนินการภายใต้แผนพัฒนามหาวิทยาลัยระยะที่ ๑๒ (พ.ศ. ๒๕๖๐-๒๕๖๔) ซึ่งได้กำหนดยุทธศาสตร์การพัฒนามหาวิทยาลัยไว้ ๕ ยุทธศาสตร์ ดังนี้

- ๑) การผลิตบัณฑิตให้มีคุณภาพ
- ๒) พัฒนางานวิจัยให้มีคุณภาพทั้งในระดับชาติและนานาชาติ
- ๓) การบริการวิชาการด้านพระพุทธศาสนา
- ๔) การทำนุบำรุงศิลปวัฒนธรรม
- ๕) การบริหารจัดการองค์กร

และได้จำแนกเป็นประเภทความเสี่ยง ๕ ด้าน ประกอบด้วย

O = Operational Risk ความเสี่ยงด้านการปฏิบัติงาน

F = Financial Risk ความเสี่ยงด้านการเงิน

C = Compliance Risk ความเสี่ยงด้านกฎระเบียบ

E = External Risk ความเสี่ยงด้านเหตุการณ์ภายนอก

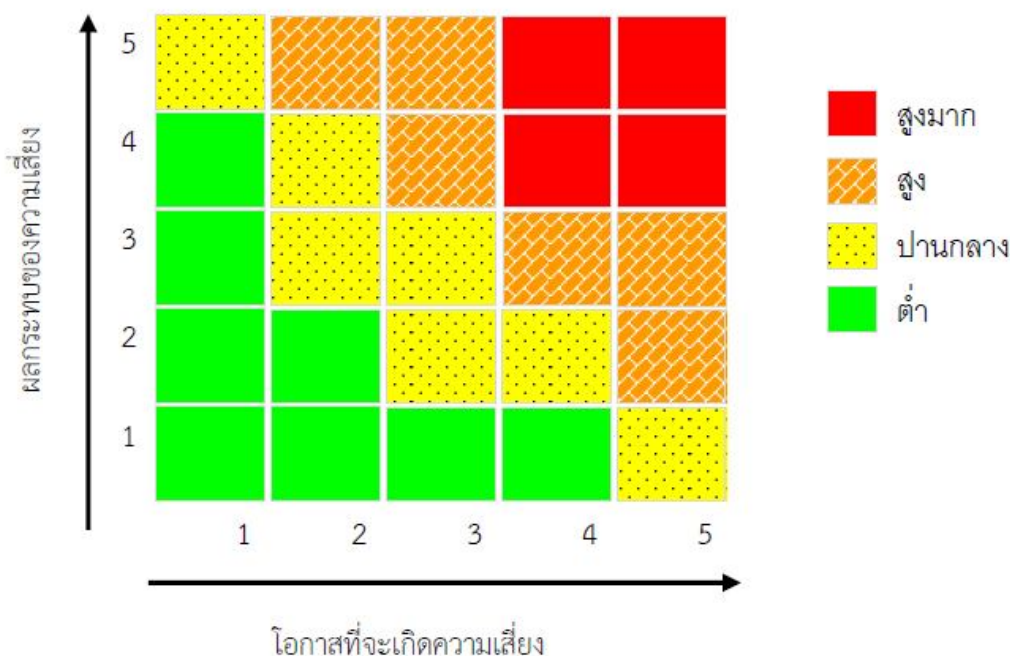
S = Strategic Risk ความเสี่ยงด้านกลยุทธ์

#### ขั้นตอนที่ ๓ การประเมินความเสี่ยง (Risk Assessment)

การประเมินความเสี่ยงเป็นการประเมินระดับโอกาสที่จะเกิดและผลกระทบของความเสี่ยงต่างๆ โดยคณะกรรมการบริหารความเสี่ยงต้องกำหนดเกณฑ์การประเมินมาตรฐานเพื่อประเมินโอกาสและผลกระทบของความเสี่ยง และดำเนินการวิเคราะห์และจัดลำดับความเสี่ยง ซึ่งมีขั้นตอน ดังนี้

๓.๑ การกำหนดเกณฑ์การประเมินมาตรฐาน เป็นการกำหนดเกณฑ์ที่จะใช้ในการประเมินความเสี่ยง ได้แก่ ระดับโอกาสที่จะเกิดความเสี่ยง (Likelihood) ระดับความรุนแรงของผลกระทบ (Impact) และระดับของความเสี่ยง (Degree of Risk) โดยคณะกรรมการบริหารความเสี่ยงจะต้องกำหนดเกณฑ์ของหน่วยงานขึ้น ซึ่งสามารถกำหนดเกณฑ์ได้ทั้งเกณฑ์ในเชิงปริมาณและเชิงคุณภาพ ทั้งนี้ขึ้นอยู่กับข้อมูลสภาพแวดล้อมในหน่วยงานและดุลยพินิจการตัดสินใจของคณะกรรมการบริหารความเสี่ยงฯ และผู้บริหารของหน่วยงาน โดยเกณฑ์ในเชิงปริมาณจะเหมาะกับหน่วยงานที่มีข้อมูลตัวเลข หรือจำนวนเงินมาใช้ในการวิเคราะห์อย่างพอเพียง สำหรับหน่วยงานที่มีข้อมูลเชิงพรรณนาไม่สามารถระบุเป็นตัวเลขหรือจำนวนเงินที่ชัดเจนได้ ก็ให้กำหนดเกณฑ์ในเชิงคุณภาพ หรือกำหนดเป็นเกณฑ์เฉพาะในแต่ละประเภทความเสี่ยง ซึ่งคณะกรรมการบริหารความเสี่ยงฯ ได้กำหนดแนวทางการพิจารณาถึงโอกาสในการเกิดและความรุนแรงของเหตุการณ์ต่างๆ ที่จะเกิดผลกระทบต่อการทำงานขององค์กร ซึ่งมีเกณฑ์ในการให้คะแนนผลกระทบ

ระดับของความเสี่ยง (Degree of Risk) กำหนดเกณฑ์ไว้ ๔ ระดับ ได้แก่ สูงมาก สูง ปานกลาง และต่ำ



๓.๒ การประเมินโอกาสและผลกระทบของความเสี่ยง เป็นการนำความเสี่ยงและปัจจัยเสี่ยงแต่ละปัจจัยที่ระบุไว้มาประเมินโอกาสที่จะเกิดเหตุการณ์ความเสี่ยงต่างๆ และประเมินระดับความรุนแรงหรือมูลค่าความเสียหายจากความเสี่ยง เพื่อให้เห็นถึงระดับของความเสี่ยงที่แตกต่างกัน ทำให้สามารถกำหนดการควบคุมความเสี่ยงได้อย่างเหมาะสม ซึ่งจะช่วยให้หน่วยงานสามารถวางแผนและจัดสรรทรัพยากรได้อย่างถูกต้องภายใต้งบประมาณ กำลังคน หรือเวลาที่มีจำกัด โดยอาศัยเกณฑ์มาตรฐานที่กำหนดไว้ข้างต้น ซึ่งมีขั้นตอนดำเนินการ ดังนี้

- ๑) พิจารณาโอกาสและความถี่ในการเกิดเหตุการณ์ต่างๆ ว่ามีโอกาและความถี่ที่จะเกิดนั้นมากน้อยเพียงใดตามเกณฑ์มาตรฐานที่กำหนด
- ๒) พิจารณาความรุนแรงของผลกระทบของความเสี่ยงที่มีผลต่อองค์กรหรือหน่วยงานว่ามีระดับความรุนแรงหรือมีความเสียหายเพียงใดตามเกณฑ์มาตรฐานที่กำหนด

**๓.๓ การวิเคราะห์ระดับความเสี่ยง** เมื่อพิจารณาโอกาสและความถี่ที่จะเกิดเหตุการณ์และความรุนแรงของผลกระทบของแต่ละปัจจัยเสี่ยงแล้ว ให้นำผลที่ได้มาพิจารณาความสัมพันธ์ระหว่างโอกาสที่จะเกิดความเสี่ยง และผลกระทบของความเสี่ยงต่อองค์กรหรือหน่วยงานว่าก่อให้เกิดระดับของความเสี่ยงในระดับใด

**๓.๔ การจัดลำดับความเสี่ยง** เมื่อได้ค่าระดับความเสี่ยงแล้ว จะนำมาจัดลำดับความรุนแรงของความเสี่ยงที่มีผลต่อองค์กร เพื่อพิจารณากำหนดกิจกรรมการควบคุมในแต่ละสาเหตุของความเสี่ยงที่สำคัญให้เหมาะสมโดยพิจารณาจากระดับของความเสี่ยงที่เกิดจากความสัมพันธ์ระหว่างโอกาสที่จะเกิดความเสี่ยง และผลกระทบของความเสี่ยงที่ประเมินได้ตามตารางการประเมินความเสี่ยงโดยจัดเรียงตามลำดับ จากระดับสูงมาก สูง ปานกลาง ต่ำ และเลือกความเสี่ยงที่มีระดับสูงมากและสูง มาจัดทำแผนการบริหารความเสี่ยงในขั้นตอนต่อไป

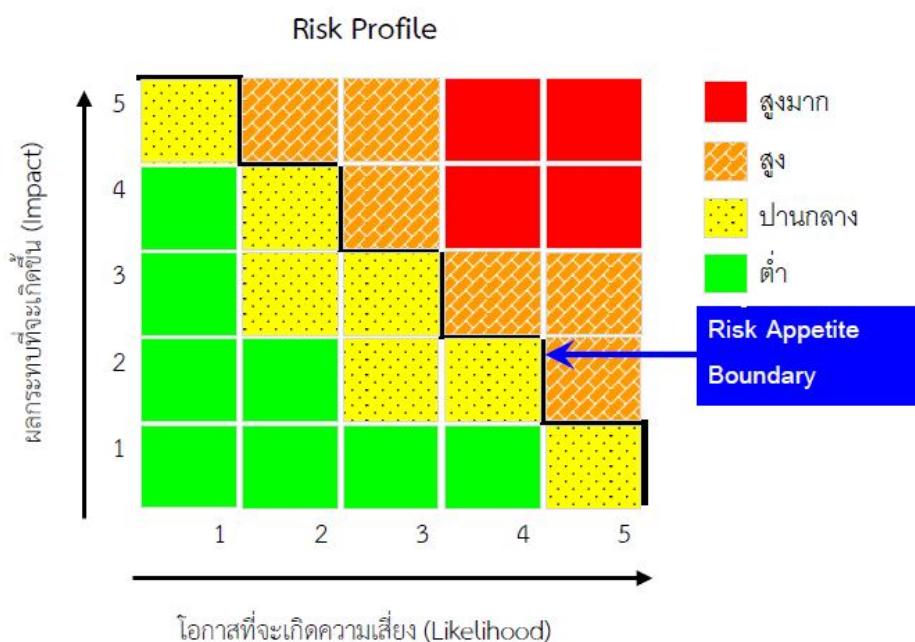
ในการประเมินความเสี่ยงจะต้องมีการกำหนด **แผนภูมิความเสี่ยง (Risk Profile)** ที่ได้จากการพิจารณาจัดระดับความสำคัญของความเสี่ยงจากโอกาสที่จะเกิดความเสี่ยง (Likelihood) และผลกระทบที่เกิดขึ้น (Impact) และขอบเขตของระดับความเสี่ยงที่สามารถยอมรับได้ (Risk Appetite Boundary) โดยระดับความเสี่ยง = โอกาสในการเกิดเหตุการณ์ต่างๆ x ความรุนแรงของเหตุการณ์ต่างๆ (Likelihood x Impact) ซึ่งจัดแบ่งเป็น ๔ ระดับ สามารถแสดงเป็น Risk Profile แบ่งพื้นที่เป็น ๔ ส่วน (๔ Quadrant) ซึ่งใช้เกณฑ์ในการจัดแบ่ง ดังนี้

(๑) ระดับความเสี่ยงต่ำ (Low) คะแนนระดับความเสี่ยง ๑ - ๔ คะแนน ยอมรับความเสี่ยงกำหนดเป็นสีเขียว (■)

(๒) ระดับความเสี่ยงปานกลาง (Medium) คะแนนระดับความเสี่ยง ๕ - ๙ คะแนน ยอมรับความเสี่ยงแต่มีแผนควบคุมความเสี่ยง กำหนดเป็นสีเหลือง (■)

(๓) ระดับความเสี่ยงสูง (High) คะแนนระดับความเสี่ยง ๑๐ - ๑๕ คะแนน มีแผนลดความเสี่ยง กำหนดเป็นสีส้ม (■)

(๔) ระดับความเสี่ยงสูงมาก (Extreme) คะแนนระดับความเสี่ยง ๑๖ - ๒๕ คะแนน มีแผนลดและประเมินซ้ำหรือถ่ายโอนความเสี่ยง กำหนดเป็นสีแดง (■)



## ขั้นตอนที่ ๔ แนวทางการตอบสนองความเสี่ยง

การกำหนดแนวทางการตอบสนองความเสี่ยงมุ่งเน้นให้องค์กรสามารถบริหารความเสี่ยงให้อยู่ในระดับที่ยอมรับได้ โดยการกำหนดแนวทางการตอบสนองความเสี่ยงสามารถทำได้หลายวิธี และสามารถปรับเปลี่ยนให้เหมาะสมกับสถานการณ์ ขึ้นอยู่กับดุลยพินิจของผู้รับผิดชอบ แต่อย่างไรก็ตามแนวทางการบริหารจัดการความเสี่ยงต้องคุ้มค่ากับการลดระดับผลกระทบความเสี่ยงทางเลือกหรือกลยุทธ์ในการจัดการความเสี่ยงแบ่งได้ ๔ แนวทางหลัก คือ

**๔.๑ การยอมรับ (Take, Accept)** หมายถึง การที่ความเสี่ยงนั้นสามารถยอมรับได้ภายใต้การควบคุมที่มีอยู่ในปัจจุบัน ซึ่งไม่ต้องดำเนินการใดๆ เช่น กรณีที่มีความเสี่ยงในระดับไม่รุนแรงและไม่คุ้มค่าที่จะดำเนินการใดๆ ให้ขออนุมัติหลักการรับความเสี่ยงไว้และไม่ดำเนินการใดๆ

**๔.๒ การลด/ควบคุม (Reduction)** หมายถึง เป็นการปรับปรุงระบบการทำงานหรือการออกแบบวิธีการทำงานใหม่ เพื่อลดโอกาสที่จะเกิด หรือลดผลกระทบให้อยู่ในระดับที่องค์กรยอมรับได้

**๔.๓ การยกเลิก (Terminate) หรือ หลีกเลี่ยง (Avoid)** คือ ความเสี่ยงที่ไม่สามารถยอมรับและต้องจัดการให้ความเสี่ยงนั้นไปอยู่นอกเงื่อนไขการดำเนินงาน โดยมีวิธีการจัดการความเสี่ยงในกลุ่มนี้ เช่น การหยุดดำเนินงานหรือกิจกรรมที่ก่อให้เกิดความเสี่ยงนั้น การเปลี่ยนแปลงวัตถุประสงค์ในการดำเนินงาน การลดขนาดของงานที่จะดำเนินการหรือกิจกรรมลง เป็นต้น

**๔.๔ การถ่ายโอนความเสี่ยง (Transfer) หรือ แบ่ง (Share)** คือ ความเสี่ยงที่สามารถโอนไปให้ผู้อื่นได้ เช่น การทำประกันภัย/ประกันทรัพย์สินกับบริษัทประกัน การจ้างบุคคล ภายนอกหรือการจ้างบริษัท ภายนอกมาจัดการในงานบางอย่างแทน เช่น งานรักษาความปลอดภัย เป็นต้น

## ขั้นตอนที่ ๕ กิจกรรมการบริหารความเสี่ยง (Control Activities)

เมื่อได้ประเมินความเสี่ยงและกำหนดกลยุทธ์ในการจัดการความเสี่ยงแล้วจึงดำเนินการกำหนดกิจกรรมหรือมาตรการในการจัดการความเสี่ยงให้หมดไปหรือลดลงในระดับที่ยอมรับกิจกรรมเดิมที่เคยปฏิบัติอยู่แล้ว แต่ไม่สามารถควบคุมความเสี่ยงได้ นอกจากนี้ยังต้องกำหนดระยะเวลาที่ใช้ในการดำเนินการแต่ละกิจกรรมตลอดจนหน่วยงานผู้รับผิดชอบในแผนบริหารความเสี่ยงขององค์กรได้ โดยกิจกรรมที่กำหนด ต้องเป็นกิจกรรมที่หน่วยงานยังไม่เคยปฏิบัติหรือเป็นกิจกรรมที่กำหนดเพิ่มเติม

**ขั้นตอนที่ ๖ ข้อมูลและการสื่อสารด้านบริหารความเสี่ยง (Information and Communication)**  
การสื่อสารถือได้ว่าเป็นหัวใจของการบริหารความเสี่ยงในทุกๆ ขั้นตอนมีวัตถุประสงค์ เพื่อต้องการให้ทุกฝ่ายที่เกี่ยวข้องได้รับความเข้าใจที่ตรงกันอย่างทั่วถึง โดยมีการเปิดช่องทางการสื่อสารข้อมูลด้านการบริหารความเสี่ยงให้กับผู้บริหาร คณะทำงาน และบุคลากรของหน่วยงานได้เข้าถึง และรับทราบข้อมูลด้านการบริหารความเสี่ยงให้กับผู้บริหาร คณะทำงาน และบุคลากรของหน่วยงานได้เข้าถึง และทราบข้อมูลผ่านช่องทางต่างๆ เช่น ระบบอินทราเน็ต หนังสือเวียน การประชุมชี้แจงโดยผู้บริหาร หรือการฝึกอบรม เป็นต้น

## ขั้นตอนที่ ๗ การติดตาม และเฝ้าระวังความเสี่ยงต่างๆ (Monitoring)

การติดตามและเฝ้าระวังความเสี่ยงโดยการกำหนดให้มีการติดตามและประเมินผลว่าแต่ละหน่วยงานมีการประเมินประสิทธิภาพของการจัดการความเสี่ยงที่กำหนดไว้อย่างต่อเนื่อง และสม่ำเสมอ เพื่อให้เกิดความมั่นใจว่ามาตรการในการปรับปรุงความเสี่ยงที่วางไว้เพียงพอเหมาะสมมีประสิทธิภาพประสิทธิผล และมีการปฏิบัติจริง สามารถลด หรือป้องกันความเสี่ยงที่อาจเกิดขึ้น

๑. การจัดทำแผนบริหารความเสี่ยงโดยสร้างมาตรการควบคุมความเสี่ยง ดังนี้

๔.๑ การยอมรับความเสี่ยง ( Take )

ยอมรับความเสี่ยงเนื่องจาก ความเสี่ยงนั้นสามารถยอมรับได้และมีค่าใช้จ่ายในการจัดการ/  
ควบคุมดูแลสูงกว่าผลประโยชน์

๔.๒ การลดหรือควบคุมความเสี่ยง ( Treat )

ลดโอกาสที่จะเกิดความเสี่ยงหรือลดความรุนแรงของผลกระทบที่จะเกิดขึ้น เพื่อให้ความเสี่ยง  
อยู่ในระดับที่ยอมรับได้

๔.๓ การโอนหรือกระจายความเสี่ยง ( Transfer )

การโอนความเสี่ยงให้บุคคลที่สามารถรับผิดชอบ เช่น การทำประกันภัย การจ้างบริการหรือให้  
บุคคลภายนอกดำเนินการแทน

๔.๔ การหยุดหรือหลีกเลี่ยงความเสี่ยง ( Terminate )

เป็นการยุติไม่ให้ความเสี่ยงเกิดขึ้น หรือหลีกเลี่ยงความเสี่ยงโดยหยุด หรือเปลี่ยนรูปแบบการ  
ทำกิจกรรมที่ก่อให้เกิดความเสี่ยง

๒. การติดตามการดำเนินงาน

- จัดให้มีการประชุมเพื่อรายงานผลการดำเนินงานทุกไตรมาส

## บทที่ ๓

### การรายงานการบริหารความเสี่ยง

รูปแบบการรายงานการบริหารความเสี่ยงระดับส่วนงาน ประกอบด้วย

๓.๑ แบบฟอร์ม MCU\_RM ๑ ระบุปัจจัยความเสี่ยง ประเมินความเสี่ยง และจัดลำดับความเสี่ยง มหาวิทยาลัยมหาจุฬาลงกรณราชวิทยาลัย วิทยาเขตแพร่ ประจำปี ๒๕๖๖

๓.๒ แบบฟอร์ม MCU\_RM ๒ แผนการปฏิบัติงานบริหารความเสี่ยงมหาวิทยาลัยมหาจุฬาลงกรณราชวิทยาลัย วิทยาเขตแพร่ ประจำปี ๒๕๖๖

๓.๓ แบบฟอร์ม MCU\_RM ๓ บัญชีตรวจสอบผลการดำเนินงานตามแผนปฏิบัติงานบริหารความเสี่ยง มหาวิทยาลัยมหาจุฬาลงกรณราชวิทยาลัย วิทยาเขตแพร่ ประจำปี ๒๕๖๖

๓.๔ แบบฟอร์ม MCU\_RM ๔ รายงานผลการดำเนินงานตามแผนปฏิบัติงานบริหารความเสี่ยง มหาวิทยาลัยมหาจุฬาลงกรณราชวิทยาลัย วิทยาเขตแพร่ ประจำปี ๒๕๖๖

ระบุปัจจัยความเสี่ยง ประเมินความเสี่ยงและจัดลำดับความเสี่ยง ประจำปีส่วนงาน วิทยาเขตแพร่

MCU\_RM ๑

ประจำปีงบประมาณ ๒๕๖๗

| ลำดับ<br>ที่ | ปัจจัยความเสี่ยง<br>(เนื่องจาก ) | ประเภท<br>ความ<br>เสี่ยง | ผลกระทบต่อเป้าหมาย<br>( ส่งผลให้ )  | การประเมินค่า<br>ความเสี่ยงก่อน<br>มีกิจกรรมควบคุม |   |       | ระดับความ<br>เสี่ยงที่<br>ยอมรับได้ | กิจกรรมควบคุม  | วิธีการจัดการ<br>ความเสี่ยง<br>(Take,<br>Treat,<br>Transfer,<br>Terminate ) | ส่วนงานที่<br>รับผิดชอบ<br>หลัก | ส่วนงานที่<br>สนับสนุน |
|--------------|----------------------------------|--------------------------|---|--|---|-------|-------------------------------------|--|---|---------------------------------|------------------------|
|              |                                  |                          |   | L  | I | D=LxI |                                     |  |   |                                 |                        |
| ๑            | การคงอยู่ของนิสิต                | ○                        | หลักสูตรมีจำนวนนิสิต<br>ลดลงทำให้ไม่เป็นไปตาม<br>เกณฑ์ของมคอ. ๒ และ<br>ประกันคุณภาพหลักสูตร<br>องค์ประกอบที่ ๓ ตัวบ่งชี้ที่<br>๓.๓ การคงอยู่นิสิต | ๔  | ๔ | ๑๖    | ๖                                   | ๑. ตั้งคณะกรรมการดำเนินงาน<br>ตรวจสอบและติดตามการคงอยู่<br>ของนิสิต<br>๒. กำหนดตัวชี้วัด และ<br>ตั้งเป้าหมาย<br>๓. วางแผนการดำเนินงาน<br>ตรวจสอบและติดตามการคงอยู่<br>ของนิสิตโดยเชิญวิทยากร<br>ผู้เชี่ยวชาญมาให้ความรู้แก่<br>คณะกรรมการ<br>๔. ดำเนินการวิเคราะห์สาเหตุของ<br>การคงอยู่ของนิสิตที่ออกหรือย้าย<br>แต่สาเหตุทำให้ไม่เป็นไปตามเกณฑ์<br>ของแผนรับนิสิตเพื่อจัดทำเป็น<br>คู่มือในการดำเนินงาน<br>๕. สรุปผลการดำเนินงานเป็นคู่มือ<br>ในการดำเนินงาน<br>๖. ประเมินผลการดำเนินงานเพื่อ<br>ติดตามความก้าวหน้าและนำมา<br>ปรับปรุง | Treat   | วส.                             | วช./วช.                |

ระบุปัจจัยความเสี่ยง ประเมินความเสี่ยงและจัดลำดับความเสี่ยง ประจำปีงาน วิทยาเขตแพร่

MCU\_RM ๑

ประจำปีงบประมาณ ๒๕๖๗

| ลำดับ<br>ที่ | ปัจจัยความเสี่ยง<br>(เนื่องจาก )  | ประเภท<br>ความ<br>เสี่ยง | ผลกระทบต่อเป้าหมาย<br>( ส่งผลให้ )                        | การประเมินค่า<br>ความเสี่ยงก่อน<br>มีกิจกรรมควบคุม |   |       | ระดับความ<br>เสี่ยงที่<br>ยอมรับได้ | กิจกรรมควบคุม  | วิธีการจัดการ<br>ความเสี่ยง<br>(Take,<br>Treat,<br>Transfer,<br>Terminate ) | ส่วนงานที่<br>รับผิดชอบ<br>หลัก | ส่วนงานที่<br>สนับสนุน |
|--------------|---|--------------------------|---|--|---|-------|-------------------------------------|--|---|---------------------------------|------------------------|
|              |   |                          |   | L  | I | D=LxI |                                     |  |   |                                 |                        |
| ๒            | บริบทของมหาวิทยาลัย<br>ไม่เอื้อต่อการสร้าง<br>นวัตกรรมทาง<br>พระพุทธศาสนาเชิง<br>บูรณาการ | ○                        | ทรัพยากรของ<br>มหาวิทยาลัยไม่เอื้อต่อ<br>การสร้างนวัตกรรม | ๔  | ๔ | ๑๖    | ๖                                   | ๑. มอบหมายหน่วยงาน<br>วิจัยวิเคราะห์บริบท<br>ของมหาวิทยาลัย<br>ต่อการสร้างนวัตกรรม<br>ทางพระพุทธศาสนา<br>เชิงบูรณาการ<br><br>๒. จัดทำแผนปฏิบัติการ<br>สร้างนวัตกรรม<br>ทางพระพุทธศาสนา<br>เชิงบูรณาการ<br><br>๓. ติดตามความก้าวหน้า<br>การสร้างนวัตกรรม<br>ทางพระพุทธศาสนา<br>เชิงบูรณาการ | Take  | วช.                             | วช./วส.                |

ระบุปัจจัยความเสี่ยง ประเมินความเสี่ยงและจัดลำดับความเสี่ยง ประจำปีงาน วิทยาเขตแพร่

ประจำปีงบประมาณ ๒๕๖๗

| ลำดับ<br>ที่ | ปัจจัยความเสี่ยง<br>(เนื่องจาก )  | ประเภท<br>ความ<br>เสี่ยง | ผลกระทบต่อเป้าหมาย<br>( ส่งผลให้ )        | การประเมินค่า<br>ความเสี่ยงก่อน<br>มีกิจกรรมควบคุม |   |       | ระดับความ<br>เสี่ยงที่<br>ยอมรับได้ | กิจกรรมควบคุม  | วิธีการจัดการ<br>ความเสี่ยง<br>(Take,<br>Treat,<br>Transfer,<br>Terminate ) | ส่วนงานที่<br>รับผิดชอบ<br>หลัก | ส่วนงานที่<br>สนับสนุน |
|--------------|---|--------------------------|---|--|---|-------|-------------------------------------|--|---|---------------------------------|------------------------|
|              |   |                          |   | L  | I | D=LxI |                                     |  |   |                                 |                        |
| ๓            | การปฏิบัติตาม<br>กฎระเบียบที่กำหนด  | C                        | ผลการดำเนินการไม่<br>เป็นไปตามเป้าหมาย    | ๔  | ๔ | ๑๖    | ๖                                   | ๑.อบรมให้ความรู้ เรื่อง<br>กฎระเบียบ ข้อบังคับ<br>๒. ทบทวน ปรับปรุง นำเสนอ<br>คณะกรรมการบริหารของวิทยาเขต  | Take  | วช.                             | วส./วช.                |
| ๔            | แนวโน้มการลดลงของ<br>สภาพคล่องของเงินทุน<br>หมุนเวียนของ<br>มหาวิทยาลัย                             | F                        | การดำเนินงานไม่มี<br>ประสิทธิภาพ          | ๓  | ๔ | ๑๒    | ๖                                   | ๑. แต่งตั้งคณะกรรมการวิเคราะห์<br>ความเคลื่อนไหว ของกระแสรายรับ<br>และ กระแสรายจ่าย ให้สอดคล้อง<br>กับสภาวะปัจจุบัน<br>๒. จัดสรรงบประมาณแบบสมดุล<br>๓. ใช้งบประมาณตามแผนการใช้<br>จ่ายงบประมาณ                           | Treat   | วช.                             | วส./วช.                |
| ๕            | การเปลี่ยนแปลง<br>สภาพแวดล้อมภายใน<br>และภายนอกต่อการ<br>กำหนดยุทธศาสตร์และ<br>กลยุทธ์ที่ไม่ตอบสนอง | S                        | ผลการดำเนินการไม่<br>เป็นไปตามเป้าประสงค์ | ๓  | ๓ | ๙     | ๖                                   | ๑. มีการวิเคราะห์ สภาพแวดล้อม<br>ภายในและภายนอก ที่เปลี่ยนแปลง<br>ต่อการ กำหนดยุทธศาสตร์และ กล<br>ยุทธ์<br>๒. กำหนดยุทธศาสตร์ และกล<br>ยุทธ์ เพื่อรองรับ ต่อการ<br>เปลี่ยนแปลง<br>๓.ชี้แจงแนวทางการ ดำเนินงาน<br>ร่วมกัน | Take  | วช.                             | วส./วช.                |

ระบุปัจจัยความเสี่ยง ประเมินความเสี่ยงและจัดลำดับความเสี่ยง ประจำปีงาน วิทยาเขตแพร่

MCU\_RM ๑

ประจำปีงบประมาณ ๒๕๖๗

| ลำดับ<br>ที่ | ปัจจัยความเสี่ยง<br>(เนื่องจาก )              | ประเภท<br>ความ<br>เสี่ยง | ผลกระทบต่อเป้าหมาย<br>( ส่งผลให้ )                        | การประเมินค่า<br>ความเสี่ยงก่อน<br>มีกิจกรรมควบคุม |   |       | ระดับความ<br>เสี่ยงที่<br>ยอมรับได้ | กิจกรรมควบคุม  | วิธีการจัดการ<br>ความเสี่ยง<br>(Take,<br>Treat,<br>Transfer,<br>Terminate ) | ส่วนงานที่<br>รับผิดชอบ<br>หลัก | ส่วนงานที่<br>สนับสนุน |
|--------------|---|--------------------------|---|--|---|-------|-------------------------------------|--|---|---------------------------------|------------------------|
|              |   |                          |   | L  | I | D=LxI |                                     |  |   |                                 |                        |
| ๖            | ปัญหาทางสังคม /ชุมชน<br>เช่นปัญหาด้านยาเสพติด | E                        | การผลิตบัณฑิตให้มี<br>คุณภาพตามนวลักษณ์<br>ของมหาวิทยาลัย | ๔  | ๔ | ๑๖    | ๖                                   | ๑. เฝ้าระวังและป้องกันปัญหา<br>เสพติดโดยการขอความร่วมมือจาก<br>สำนักงานสาธารณสุขจังหวัดใน<br>การสุ่มตรวจปัสสาวะในกลุ่มผู้มี<br>พฤติกรรมเสี่ยง อย่างน้อยปีละ ๒<br>ครั้ง<br>๒. ให้ข้อมูลสถานการณ์ปัญหา<br>เสพติดอย่างน้อยปีละ ๒ ครั้ง<br>๓. ติดตามและสรุปผลการเฝ้าระวัง<br>และป้องกันปัญหาเสพติด | Transfer<br>/ Share   | วช.                             | วส / วช                |

คำอธิบายตัวย่อ

RF = Risk Factor (ปัจจัยความเสี่ยง)      L = ค่าโอกาสความเสี่ยง ๑-๕ จากน้อยไปมาก      I = ค่าผลกระทบ ๑-๕ จากน้อยไปมาก

D=LxI ค่าโอกาสความเสี่ยง x ค่าผลกระทบ เป็นค่าคะแนนระดับความเสี่ยง ตามแบบฟอร์ม MCU\_RM ๐

ประเภทความเสี่ยง จำนวน ๕ ด้าน ดังนี้

O = ความเสี่ยงด้านการปฏิบัติงาน      F = ความเสี่ยงด้านการเงิน      C = ความเสี่ยงด้านกฎระเบียบ      E = ความเสี่ยงด้านเหตุการณ์ภายนอก      S = ความเสี่ยงด้านกลยุทธ์

วิธีการจัดการความเสี่ยง จำนวน ๔ ประเภท ดังนี้

Take = การยอมรับ      Treat = การปรับปรุงแก้ไข      Transfer = การโอนถ่าย      Terminate = การหลีกเลี่ยง

## แผนการปฏิบัติงานบริหารความเสี่ยง

MCU\_RM ๒

RF : RF ๑ การคงอยู่ของนิสิต

แผนการตอบสนองความเสี่ยง : วิเคราะห์สาเหตุของการคงอยู่ของนิสิตที่ออกหรือย้ายแต่สาขาทำให้ไม่เป็นไปตามเกณฑ์ของแผนรับนิสิตเพื่อจัดทำเป็นคู่มือในการดำเนิน

๑. ตัวชี้วัดผลสำเร็จของงาน : ๑.บัณฑิตให้มีคุณภาพตามนวลักษณ์ ของมหาวิทยาลัย

๒. เป้าหมาย : นิสิตที่ศึกษาทุกหลักสูตรของมหาวิทยาลัย

๓. งบประมาณ : ๑๕,๐๐๐ บาท

๔. ผู้รับผิดชอบ/ ส่วนงาน : วิทยาลัยสงฆ์แพร่

| ลำดับที่ | รายละเอียดกิจกรรม  | %ของงาน<br>(แต่ละ<br>ขั้นตอน) | ปีงบประมาณ ๒๕๖๖ |      |      |             |      |       |             |      |       |             |      |                  | ผู้รับผิดชอบ     |  |
|----------|--|-------------------------------|-----------------|------|------|-------------|------|-------|-------------|------|-------|-------------|------|------------------|------------------|--|
|          |  |                               | ไตรมาสที่ ๑     |      |      | ไตรมาสที่ ๒ |      |       | ไตรมาสที่ ๓ |      |       | ไตรมาสที่ ๔ |      |                  |                  |  |
|          |  |                               | ต.ค.            | พ.ย. | ธ.ค. | ม.ค.        | ก.พ. | มี.ค. | เม.ย.       | พ.ค. | มิ.ย. | ก.ค.        | ส.ค. | ก.ย.             |                  |  |
|          | <b>P (plan) คือการวางแผนดำเนินงานอย่างรอบคอบ</b>         | ๑๐๐                           |                 |      |      |             |      |       |             |      |       |             |      |                  |                  |  |
| ๑        | ตั้งคณะกรรมการดำเนินงานตรวจสอบและติดตามการคงอยู่ของนิสิต | ๑๐๐                           |                 |      |      |             |      |       |             |      |       |             |      |                  | วิทยาลัยสงฆ์แพร่ |  |
|          |  | ๑๐๐                           |                 |      |      |             |      |       |             |      |       |             |      |                  |                  |  |
| ๒        | กำหนดตัวชี้วัดและตั้งเป้าหมาย                            | ๑๐๐                           |                 |      |      |             |      |       |             |      |       |             |      | วิทยาลัยสงฆ์แพร่ |                  |  |
|          |  | ๑๐๐                           |                 |      |      |             |      |       |             |      |       |             |      |                  |                  |  |
|          | <b>D (Do) คือการดำเนินงาน/การลงมือปฏิบัติ</b>            |                               |                 |      |      |             |      |       |             |      |       |             |      |                  |                  |  |
| ๓        | วางแผนการดำเนินงานตรวจสอบและติดตามการคงอยู่ของนิสิต      | ๑๐๐                           |                 |      |      |             |      |       |             |      |       |             |      | วิทยาลัยสงฆ์แพร่ |                  |  |
|          |  | ๑๐๐                           |                 |      |      |             |      |       |             |      |       |             |      |                  |                  |  |

| ลำดับที่   | รายละเอียดกิจกรรม  | %ของงาน<br>(แต่ละ<br>ขั้นตอน) | ปีงบประมาณ ๒๕๖๖ |      |      |             |      |       |             |      |       |             |      |      | ผู้รับผิดชอบ |                  |
|--|--|-------------------------------|-----------------|------|------|-------------|------|-------|-------------|------|-------|-------------|------|------|--------------|------------------|
|  |  |                               | ไตรมาสที่ ๑     |      |      | ไตรมาสที่ ๒ |      |       | ไตรมาสที่ ๓ |      |       | ไตรมาสที่ ๔ |      |      |              |                  |
|  |  |                               | ต.ค.            | พ.ย. | ธ.ค. | ม.ค.        | ก.พ. | มี.ค. | เม.ย.       | พ.ค. | มิ.ย. | ก.ค.        | ส.ค. | ก.ย. |              |                  |
| ๔  | ดำเนินการวิเคราะห์สาเหตุของการคงอยู่ของนิสิตที่ออกหรือย้ายแต่สาขาวิชาโดยการสำรวจ | ๑๐๐                           |                 |      |      |             |      |       |             |      |       |             |      |      |              | วิทยาลัยสงฆ์แพร่ |
|  |  | ๑๐๐                           |                 |      |      |             |      |       |             |      |       |             |      |      |              |                  |
| C (Check) คือ การตรวจสอบ ติดตาม ประเมินผล                |  |                               |                 |      |      |             |      |       |             |      |       |             |      |      |              |                  |
| ๕  | ตรวจสอบประเมินผลการดำเนินงานให้เป็นไปตามเป้าหมาย                                 | ๑๐๐                           |                 |      |      |             |      |       |             |      |       |             |      |      |              | วิทยาลัยสงฆ์แพร่ |
|  |  | ๑๐๐                           |                 |      |      |             |      |       |             |      |       |             |      |      |              |                  |
| A (Act) คือ การเสนอแนวทางการปรับปรุง                     |  |                               |                 |      |      |             |      |       |             |      |       |             |      |      |              |                  |
| ๖  | เสนอแนวทางการปรับปรุงแก้ไข   | ๑๐๐                           |                 |      |      |             |      |       |             |      |       |             |      |      |              | วิทยาลัยสงฆ์แพร่ |
|  |  | ๑๐๐                           |                 |      |      |             |      |       |             |      |       |             |      |      |              |                  |
| % ความก้าวหน้าตามเป้าหมาย (Cumulative Target Planning )  |  | ๑๐๐%                          |                 |      |      |             |      |       |             |      |       |             |      |      |              |                  |
| % ความก้าวหน้างานตามแผนงาน (Cumulative Target Planning ) |  | ๑๐๐%                          |                 |      |      |             |      |       |             |      |       |             |      |      |              |                  |

Target Bar 

Actual Bar 



| ลำดับที่ | รายละเอียดกิจกรรม  | %ของงาน<br>(แต่<br>ละ<br>ขั้นตอน<br>) | ปีงบประมาณ ๒๕๖๖---- |      |      |             |      |       |             |      |       |             |      |      | ผู้รับผิดชอบ |                          |
|----------|--|---------------------------------------|---------------------|------|------|-------------|------|-------|-------------|------|-------|-------------|------|------|--------------|--------------------------|
|          |  |                                       | ไตรมาสที่ ๑         |      |      | ไตรมาสที่ ๒ |      |       | ไตรมาสที่ ๓ |      |       | ไตรมาสที่ ๔ |      |      |              |                          |
|          |  |                                       | ต.ค.                | พ.ย. | ธ.ค. | ม.ค.        | ก.พ. | มี.ค. | เม.ย.       | พ.ค. | มิ.ย. | ก.ค.        | ส.ค. | ก.ย. |              |                          |
| ๓        | ด้านบุคลากร ๑.ได้พัฒนาบุคลากรด้านการวิจัย โดยได้จัดอบรมพัฒนาองค์ความรู้และทักษะด้านการวิจัยให้แก่บุคลากรทั้งสายวิชาการและสายปฏิบัติการวิชาชีพ ให้สอดคล้องกับมหาวิทยาลัย กลุ่ม ๔ ๒.ได้เพิ่มบุคลากรในการปฏิบัติการศูนย์วิจัยฯ ๓.สนับสนุนทุนในการตีพิมพ์เผยแพร่ผลงานวิจัยและงานสร้างสรรค์ ๔.มีการมอบรางวัลแก่บุคลากรที่มีผลงานวิจัยในระดับดีขึ้นไป เพื่อเป็นการสร้างขวัญกำลังใจ และเพื่อสร้างแรงจูงใจให้บุคลากรได้ทำผลงานทางวิชาการ |                                       |                     |      |      |             |      |       |             |      |       |             |      |      |              | สำนักวิชาการวิทยาเขตแพร่ |
| ๔        | ด้านงบประมาณ ๑.หาแหล่งทุนเพื่อสนับสนุนการวิจัยจากหน่วยงานภายในและภายนอก เพื่อสอดคล้องกับเกณฑ์การประกันคุณภาพการศึกษา อย่างน้อย ๒๕,๐๐๐ บาท ต่อ ๑ รูป/คน   |                                       |                     |      |      |             |      |       |             |      |       |             |      |      |              | สำนักวิชาการวิทยาเขตแพร่ |
| ๕        | ด้านสถานที่/และสิ่งแวดล้อม ปรับปรุงศูนย์วิจัยให้เอื้อต่อการให้บริการผู้ที่มาใช้บริการของศูนย์วิจัยฯ  |                                       |                     |      |      |             |      |       |             |      |       |             |      |      |              | สำนักวิชาการวิทยาเขตแพร่ |
| ๖        | ด้านวัสดุอุปกรณ์ สนับสนุนการจัดทำฐานข้อมูลการวิจัยเพื่อการสืบค้นด้วยระบบเทคโนโลยีสารสนเทศ  |                                       |                     |      |      |             |      |       |             |      |       |             |      |      |              | สำนักวิชาการวิทยาเขตแพร่ |
|          | C (Check) คือการตรวจสอบ ติดตาม ประเมินผล   | ๑๐๐                                   |                     |      |      |             |      |       |             |      |       |             |      |      |              |                          |
| ๗        | มีการกำกับและติดตามการปฏิบัติงานด้านการวิจัย ตามระยะเวลาที่กำหนด มีการทำรายงานเพื่อเสนอต่อผู้บริหารต่อไป   |                                       |                     |      |      |             |      |       |             |      |       |             |      |      |              | สำนักวิชาการวิทยาเขตแพร่ |

| ลำดับที่                             | รายละเอียดกิจกรรม  | %ของงาน<br>(แต่ ละ<br>ขั้นตอน<br>) | ปีงบประมาณ ๒๕๖๖----- |      |      |             |      |       |             |      |       |             |      |      | ผู้รับผิดชอบ |                          |
|--------------------------------------|--|------------------------------------|----------------------|------|------|-------------|------|-------|-------------|------|-------|-------------|------|------|--------------|--------------------------|
|                                      |  |                                    | ไตรมาสที่ ๑          |      |      | ไตรมาสที่ ๒ |      |       | ไตรมาสที่ ๓ |      |       | ไตรมาสที่ ๔ |      |      |              |                          |
|                                      |  |                                    | ต.ค.                 | พ.ย. | ธ.ค. | ม.ค.        | ก.พ. | มี.ค. | เม.ย.       | พ.ค. | มิ.ย. | ก.ค.        | ส.ค. | ก.ย. |              |                          |
| A (Act) คือ การเสนอแนวทางการปรับปรุง | ๑๐๐  |                                    |                      |      |      |             |      |       |             |      |       |             |      |      |              |                          |
| ๘                                    | สรุปผลการดำเนินงาน (SWOT)  |                                    |                      |      |      |             |      |       |             |      |       |             |      |      |              | สำนักวิชาการวิทยาเขตแพร่ |
| ๙                                    | นำเสนอต่อผู้บริหาร   |                                    |                      |      |      |             |      |       |             |      |       |             |      |      |              | สำนักวิชาการวิทยาเขตแพร่ |
| ๑๐                                   | นำผลการดำเนินงานมาปรับปรุงแผนการปฏิบัติงานของศูนย์วิจัยฯ ในปีต่อไป |                                    |                      |      |      |             |      |       |             |      |       |             |      |      |              | สำนักวิชาการวิทยาเขตแพร่ |
|                                      | % ความก้าวหน้าตามเป้าหมาย (Cumulative Target Planning )            | ๑๐๐ %                              |                      |      |      |             |      |       |             |      |       |             |      |      |              |                          |
|                                      | % ความก้าวหน้างานตามแผนงาน (Cumulative Target Planning )           | ๑๐๐ %                              |                      |      |      |             |      |       |             |      |       |             |      |      |              |                          |

Target Bar 

Actual Bar 



| ลำดับที่ | ๔. ผู้รับผิดชอบ/ ส่วนงาน : วิทยาลัยสงฆ์แพร์  | %ของงาน (แต่ ละ ขั้นตอน) | ปีการศึกษา ๒๕๖๖ |      |      |      |             |      |      |      |             |       |       |      | ปีการศึกษา ๒๕๖๗ |      |      |      | ผู้รับผิดชอบ             |      |  |  |  |
|----------|--|--------------------------|-----------------|------|------|------|-------------|------|------|------|-------------|-------|-------|------|-----------------|------|------|------|--------------------------|------|--|--|--|
|          |  |                          | ไตรมาสที่ ๑     |      |      |      | ไตรมาสที่ ๒ |      |      |      | ไตรมาสที่ ๓ |       |       |      | ไตรมาสที่ ๔     |      |      |      |                          | ๒๕๖๗ |  |  |  |
|          |  |                          | มิ.ย.           | ก.ค. | ส.ค. | ก.ย. | ต.ค.        | พ.ย. | ธ.ค. | ม.ค. | ก.พ.        | มี.ค. | เม.ย. | พ.ค. | มิ.ย.           | ก.ค. | ส.ค. | ก.ย. |                          |      |  |  |  |
|          | กิจกรรมส่งเสริมต่างๆ   | ๑๐๐                      |                 |      |      |      |             |      |      |      |             |       |       |      |                 |      |      |      | วิทยาลัยสงฆ์แพร์         |      |  |  |  |
|          | D (Do) คือการดำเนินงาน/การลงมือปฏิบัติ   |                          |                 |      |      |      |             |      |      |      |             |       |       |      |                 |      |      |      |                          |      |  |  |  |
| ๖        | แต่งตั้งคณะกรรมการกองงานเลขานุการโครงการเพื่อดำเนินการทั้งในส่วนของการปรับปรุง แก้ไข และการจัดกิจกรรมส่งเสริมต่างๆ | ๑๐๐                      |                 |      |      |      |             |      |      |      |             |       |       |      |                 |      |      |      | สำนักงานวิทยาลัยสงฆ์แพร์ |      |  |  |  |
|          |  | ๑๐๐                      |                 |      |      |      |             |      |      |      |             |       |       |      |                 |      |      |      |                          |      |  |  |  |
| ๗        | ติดต่อประสานงานขอความร่วมมือจากสำนักงานสาธารณสุขจังหวัดในการสุ่มตรวจปัสสาวะในกลุ่มผู้มีพฤติกรรมเสี่ยง              | ๑๐๐                      |                 |      |      |      |             |      |      |      |             |       |       |      |                 |      |      |      | สำนักงานวิทยาลัยสงฆ์แพร์ |      |  |  |  |
|          |  | ๑๐๐                      |                 |      |      |      |             |      |      |      |             |       |       |      |                 |      |      |      |                          |      |  |  |  |
| ๘        | จัดทำคู่มือ โบรชัวร์ สื่อประชาสัมพันธ์ทั้งรูปแบบเอกสาร และสื่อออนไลน์  | ๑๐๐                      |                 |      |      |      |             |      |      |      |             |       |       |      |                 |      |      |      | สำนักงานวิทยาลัยสงฆ์แพร์ |      |  |  |  |
|          |  | ๑๐๐                      |                 |      |      |      |             |      |      |      |             |       |       |      |                 |      |      |      |                          |      |  |  |  |
| ๙        | ติดป้ายห้ามสูบบุหรี่ในพื้นที่มหาวิทยาลัย พร้อมทั้งจัดหาพื้นที่สูบบุหรี่ภายในมหาวิทยาลัย                            | ๑๐๐ %                    |                 |      |      |      |             |      |      |      |             |       |       |      |                 |      |      |      | สำนักงานวิทยาลัยสงฆ์แพร์ |      |  |  |  |
|          |  | ๑๐๐ %                    |                 |      |      |      |             |      |      |      |             |       |       |      |                 |      |      |      |                          |      |  |  |  |
|          | C (Check) คือ การตรวจสอบ ติดตาม ประเมินผล  |                          |                 |      |      |      |             |      |      |      |             |       |       |      |                 |      |      |      |                          |      |  |  |  |
| ##       | สรุปผลการดำเนินการ และทบทวนตรวจสอบ   | ๑๐๐                      |                 |      |      |      |             |      |      |      |             |       |       |      |                 |      |      |      | สำนักงานวิทยาลัยสงฆ์แพร์ |      |  |  |  |
|          |  | ๑๐๐                      |                 |      |      |      |             |      |      |      |             |       |       |      |                 |      |      |      |                          |      |  |  |  |
|          | A (Act) คือ การเสนอแนวทางการปรับปรุง   |                          |                 |      |      |      |             |      |      |      |             |       |       |      |                 |      |      |      |                          |      |  |  |  |
| ##       | วิเคราะห์ผลสำเร็จของกิจกรรม  | ๑๐๐                      |                 |      |      |      |             |      |      |      |             |       |       |      |                 |      |      |      | สำนักงานวิทยาลัยสงฆ์แพร์ |      |  |  |  |
|          |  | ๑๐๐                      |                 |      |      |      |             |      |      |      |             |       |       |      |                 |      |      |      |                          |      |  |  |  |
| ##       | นำเสนอต่อผู้บริหาร   | ๑๐๐                      |                 |      |      |      |             |      |      |      |             |       |       |      |                 |      |      |      | สำนักงานวิทยาลัยสงฆ์แพร์ |      |  |  |  |
|          |  | ๑๐๐                      |                 |      |      |      |             |      |      |      |             |       |       |      |                 |      |      |      |                          |      |  |  |  |
| ##       | จัดทำแผนขยายผลเพื่อต่อยอดการปรับปรุง เพื่อจัดกิจกรรมอย่างต่อเนื่อง   | ๑๐๐                      |                 |      |      |      |             |      |      |      |             |       |       |      |                 |      |      |      | สำนักงานวิทยาลัยสงฆ์แพร์ |      |  |  |  |
|          |  | ๑๐๐                      |                 |      |      |      |             |      |      |      |             |       |       |      |                 |      |      |      |                          |      |  |  |  |

| ลำดับที่ | ๔. ผู้รับผิดชอบ/ ส่วนงาน : วิทยาลัยสงฆ์แพร่              | %ของงาน (แต่ ละ ขั้นตอน) | ปีการศึกษา ๒๕๖๖ |      |      |             |      |      |             |      |      |             |       |      | ปีการศึกษา ๒๕๖๗ |      |      |      | ผู้รับผิดชอบ |
|----------|--|--------------------------|-----------------|------|------|-------------|------|------|-------------|------|------|-------------|-------|------|-----------------|------|------|------|--------------|
|          |  |                          | ไตรมาสที่ ๑     |      |      | ไตรมาสที่ ๒ |      |      | ไตรมาสที่ ๓ |      |      | ไตรมาสที่ ๔ |       |      | ๒๕๖๗            |      |      |      |              |
|          |  |                          | มิ.ย.           | ก.ค. | ส.ค. | ก.ย.        | ต.ค. | พ.ย. | ธ.ค.        | ม.ค. | ก.พ. | มี.ค.       | เม.ย. | พ.ค. | มิ.ย.           | ก.ค. | ส.ค. | ก.ย. |              |
|          | % ความก้าวหน้าตามเป้าหมาย (Cumulative Target Planning )  | ๑๐๐%                     |                 |      |      |             |      |      |             |      |      |             |       |      |                 |      |      |      |              |
|          | % ความก้าวหน้างานตามแผนงาน (Cumulative Target Planning ) | ๑๐๐%                     |                 |      |      |             |      |      |             |      |      |             |       |      |                 |      |      |      |              |

Target Bar 

Actual Bar 

## บัญชีตรวจสอบผลการดำเนินงานตามแผนปฏิบัติงานบริหารความเสี่ยง

MCU\_RM 3

RF : ๑ จำนวนนิสิตลดลงอย่างต่อเนื่อง

เกณฑ์ของแผนรับนิสิตเพื่อจัดทำเป็นคู่มือในการดำเนินงาน

๑. ตัวชี้วัดผลสำเร็จของงาน : ๑. จำนวนนิสิตคงอยู่ร้อยละ ๑๐๐
๒. เป้าหมาย : นิสิตที่ศึกษาทุกหลักสูตรของมหาวิทยาลัย
๓. งบประมาณ : ๑๕,๐๐๐
๔. ผู้รับผิดชอบ/ ส่วนงาน : วิทยาลัยสงฆ์แพร่

| ลำดับที่   | รายละเอียดกิจกรรม   | % ของงาน (แต่ละขั้นตอน) | ผู้รับผิดชอบ     | ระบบวงจรเชิงคุณภาพ (PDCA) |   |   |   |
|------------|---|-------------------------|------------------|---------------------------|---|---|---|
|            |   |                         |                  | P                         | D | C | A |
| ๑          | ตั้งคณะกรรมการดำเนินงานตรวจสอบและติดตามการคงอยู่ของนิสิต  | ๑๐                      | วิทยาลัยสงฆ์แพร่ | /                         |   |   |   |
| ๒          | กำหนดตัวชี้วัดและตั้งเป้าหมาย   | ๑๐                      | วิทยาลัยสงฆ์แพร่ | /                         |   |   |   |
| ๓          | วางแผนการดำเนินงานตรวจสอบและติดตามการคงอยู่ของนิสิตโดยเชิญวิทยากรผู้เชี่ยวชาญมาให้ความรู้แก่คณะกรรมการ                                  | ๒๐                      | วิทยาลัยสงฆ์แพร่ | /                         |   |   |   |
| ๔          | ดำเนินการวิเคราะห์สาเหตุของการคงอยู่ของนิสิตที่ออกหรือย้ายแต่สาขาทำให้ไม่เป็นไปตามเกณฑ์ของแผนรับนิสิตเพื่อจัดทำเป็นคู่มือในการดำเนินงาน | ๓๐                      | วิทยาลัยสงฆ์แพร่ |                           | / |   |   |
| ๕          | สรุปผลการดำเนินงานเป็นคู่มือในการดำเนินงาน  | ๒๐                      | วิทยาลัยสงฆ์แพร่ |                           |   | / |   |
| ๖          | ประเมินผลการดำเนินงานเพื่อติดตามความก้าวหน้าและนำมาปรับปรุง   | ๑๐                      | วิทยาลัยสงฆ์แพร่ |                           |   |   | / |
| <b>รวม</b> |   | <b>๑๐๐</b>              |                  |                           |   |   |   |

## บัญชีตรวจสอบผลการดำเนินงานตามแผนปฏิบัติงานบริหารความเสี่ยง

MCU\_RM ๓

RF : 1 บริบทของมหาวิทยาลัยไม่เอื้อต่อการสร้างนวัตกรรมทางพระพุทธศาสนาเชิงบูรณาการ

**แผนการตอบสนองความเสี่ยง :** มอบหมายหน่วยวิจัยวิเคราะห์บริบทของมหาวิทยาลัยต่อการสร้างนวัตกรรมทางพระพุทธศาสนาเชิงบูรณาการ / จัดทำแผนปฏิบัติการสร้างนวัตกรรมทางพระพุทธศาสนาเชิงบูรณาการ / ติดตามความก้าวหน้าการสร้างนวัตกรรมทางพระพุทธศาสนาเชิงบูรณาการ

๑. ตัวชี้วัดผลสำเร็จของงาน : มีการปฏิบัติงานตามแผน ร้อยละ ๘๐

๒ เป้าหมาย : บุคลากรของมหาวิทยาลัย

๓. งบประมาณ : 5,000 บาท

๔. ผู้รับผิดชอบ/ ส่วนงาน : สำนักวิชาการวิทยาเขตแพร่

| ลำดับที่   | รายละเอียดกิจกรรม   | % ของงาน<br>(แต่ละ<br>ขั้นตอน) | ผู้รับผิดชอบ             | ระบบวงจรเชิงคุณภาพ (PDCA) |   |   |   |
|------------|---|--------------------------------|--------------------------|---------------------------|---|---|---|
|            |   |                                |                          | P                         | D | C | A |
| ๒          | แต่งตั้งคณะกรรมการจัดทำแผนพัฒนาศูนย์วิจัยเวียงโกศัย มจร. วิทยาเขตแพร่   | ๑๐                             | สำนักวิชาการวิทยาเขตแพร่ | /                         |   |   |   |
| ๓          | ประชุมคณะกรรมการจัดทำแผนเพื่อกำหนดแนวทางในการพัฒนาศูนย์วิจัย 1.ด้านบุคลากร 2.ด้านงบประมาณ 3.ด้านสถานที่/และสิ่งแวดล้อม 4.ด้านวัสดุอุปกรณ์ | ๑๐                             | สำนักวิชาการวิทยาเขตแพร่ | /                         |   |   |   |
| ๔          | ด้านบุคลากร 1.ได้พัฒนาบุคลากรด้านการวิจัย โดยได้จัดอบรมพัฒนาองค์ความรู้และทักษะด้านการ  | ๑๐                             | สำนักวิชาการวิทยาเขตแพร่ |                           | / |   |   |
| ๕          | ด้านงบประมาณ 1.หาแหล่งทุนเพื่อสนับสนุนการวิจัยจากหน่วยงานภายในและภายนอก เพื่อ   | ๑๐                             | สำนักวิชาการวิทยาเขตแพร่ |                           | / |   |   |
| ๖          | ด้านสถานที่/และสิ่งแวดล้อม ปรับปรุงศูนย์วิจัยให้เอื้อต่อการให้บริการผู้ที่มาใช้บริการของศูนย์วิจัยฯ                                       | ๑๐                             | สำนักวิชาการวิทยาเขตแพร่ |                           | / |   |   |
| ๗          | ด้านวัสดุอุปกรณ์ สนับสนุนการจัดทำฐานข้อมูลการวิจัยเพื่อการสืบค้นด้วยระบบเทคโนโลยีสารสนเทศ   | ๑๐                             | สำนักวิชาการวิทยาเขตแพร่ |                           | / |   |   |
| ๘          | มีการกำกับและติดตามการปฏิบัติงานด้านการวิจัย ตามระยะเวลาที่กำหนด มีการทำรายงานเพื่อเสนอ   | ๑๐                             | สำนักวิชาการวิทยาเขตแพร่ |                           |   | / |   |
| ๙          | สรุปผลการดำเนินงาน (SWOT)   | ๑๐                             | สำนักวิชาการวิทยาเขตแพร่ |                           |   |   | / |
| ๑๐         | นำเสนอต่อผู้บริหาร  | ๑๐                             | สำนักวิชาการวิทยาเขตแพร่ |                           |   |   | / |
| ๑๑         | นำผลการดำเนินงานมาปรับปรุงแผนการปฏิบัติงานของศูนย์วิจัยฯ ในปีต่อไป  | ๑๐                             | สำนักวิชาการวิทยาเขตแพร่ |                           |   |   | / |
| <b>รวม</b> |   | <b>๑๐๐</b>                     |                          |                           |   |   |   |

## หมายเหตุ: ระบบวงจรเชิงคุณภาพ (PDCA) Deming Cycle


- P (Plan) คือ การวางแผนการดำเนินงานอย่างรอบคอบ ครอบคลุมถึงการกำหนดหัวข้อที่ต้องการปรับปรุงเปลี่ยนแปลง ซึ่งรวมถึงการพัฒนาสิ่งใหม่ๆ การแก้ปัญหาที่เกิดขึ้นจากการปฏิบัติงาน อาจประกอบด้วย การกำหนดเป้าหมาย หรือวัตถุประสงค์ของการทำงาน
- D (Do) คือ การลงมือปรับปรุงเปลี่ยนแปลงตามทางเลือกที่ได้กำหนดไว้ในขั้นตอนการ วางแผน ในขั้นนี้ต้องตรวจสอบระหว่างการปฏิบัติด้วยว่าได้ดำเนินไปในทิศทางที่ตั้งใจหรือไม่ พร้อมกับสื่อสารให้ผู้ที่เกี่ยวข้องรับทราบด้วย
- C (Check) คือ การประเมินผลที่ได้รับจากการปรับปรุงเปลี่ยนแปลง ทำให้ทราบว่า การปฏิบัติในขั้นที่สองสามารถบรรลุเป้าหมายหรือวัตถุประสงค์ที่ได้กำหนดไว้หรือไม่ ต้องทราบว่า ตรวจสอบอะไรบ้างและบ่อยครั้งแค่ไหน ข้อมูลที่ได้จากการตรวจสอบจะเป็นประโยชน์สำหรับขั้นตอนถัดไป
- A (Act) คือ ขั้นตอนการดำเนินงานให้เหมาะสมจะพิจารณาผลที่ได้จากการตรวจสอบ ซึ่งมีอยู่ ๒ กรณี คือ ผลที่เกิดขึ้นเป็นไปตามแผนที่วางไว้ หรือไม่เป็นไปตามแผนที่วางไว้ หากเป็นกรณีแรกให้นำแนวทางหรือกระบวนการปฏิบัตินั้นมาจัดทำเป็นมาตรฐาน พร้อมทั้งหาวิธีการที่จะปรับปรุงให้ดียิ่งขึ้นไปอีก ถ้าหากเป็นกรณีที่สอง ซึ่งก็คือผลที่ได้ไม่บรรลุวัตถุประสงค์ตามแผนที่วางไว้ เราควรรนำข้อมูลที่รวบรวมไว้มาวิเคราะห์ และพิจารณาว่าควรจะทำเนิการอย่างไรต่อไป

ที่มา : <http://misweb.csc.ku.ac.th/OASKM/?p=195>

รายงานผลการดำเนินงานตามแผนปฏิบัติงานบริหารความเสี่ยง ประจำปีงบประมาณ วิทยาลัยเกษตรและเทคโนโลยีสุราษฎร์ธานี ประจำปีการศึกษา ๒๕๖๖



MCU\_RM ๔

รายงานครั้งที่ ๑ ณ วิทยาลัยเกษตรและเทคโนโลยีสุราษฎร์ธานี

| ลำดับ<br>ที่ | ปัจจัยเสี่ยง   | ประเภท<br>เสี่ยง | กิจกรรมควบคุม   | ระดับความเสี่ยงที่เหลืออยู่ |              |                    | ระดับ<br>ความเสี่ยงที่<br>ยอมรับได้ | สถานะดำเนินการ  |   | %<br>ความ<br>สำเร็จ              | ผลการติดตาม/<br>ข้อสังเกต/<br>ข้อเสนอแนะ                |
|--------------|--|------------------|---|-----------------------------|--------------|--------------------|-------------------------------------|---|---|----------------------------------|---|
|              |  |                  |   | โอกาสเกิด<br>L              | ผลกระทบ<br>I | คะแนน<br>D = L x I |                                     |  |  |                                  |   |
| ๑            | RF ๑ การคงอยู่ของนิสิต   | ○                | หลักสูตรมีจำนวนนิสิตลดลง<br>ทำให้ไม่เป็นไปตามเกณฑ์ของ<br>มคอ. ๒ และประกันคุณภาพ<br>หลักสูตรองค์ประกอบที่ ๓ ตัว<br>บ่งชี้ที่ ๓.๓ การคงอยู่นิสิต  | ๓                           | ๓            | ๙                  | ๖                                   | /   |   | ๘๐                               | นิสิตทุก<br>หลักสูตรมี<br>จำนวนอยู่จน<br>สำเร็จการศึกษา |
| ๒            | RF ๒ บริบทของมหาวิทยาลัย<br>ไม่เอื้อต่อการสร้างนวัตกรรม<br>ทางพระพุทธศาสนาเชิง<br>บูรณาการ | ○                | ๑.มอบหมายหน่วยงานวิจัย<br>วิเคราะห์บริบทของ<br>มหาวิทยาลัยต่อการสร้าง<br>นวัตกรรมทางพระพุทธศาสนา<br>เชิงบูรณาการ<br>๒.จัดทำแผนปฏิบัติการสร้าง<br>นวัตกรรมทางพระพุทธศาสนา<br>เชิงบูรณาการ<br>๓.ติดตามความก้าวหน้าการ<br>สร้างนวัตกรรมทาง<br>พระพุทธศาสนาเชิงบูรณาการ | ๔                           | ๔            | ๑๖                 | ๖                                   | /   |   | อยู่<br>ระหว่าง<br>ดำเนิน<br>การ |   |

รายงานครั้งที่ ๑ ณ วิทยาเขตแพร่

| ลำดับ<br>ที่ | ปัจจัยเสี่ยง   | ประเภท<br>เสี่ยง | กิจกรรมควบคุม   | ระดับความเสี่ยงที่เหลืออยู่ |              |                    | ระดับ<br>ความเสี่ยงที่<br>ยอมรับได้ | สถานะดำเนินการ  |   | %<br>ความ<br>สำเร็จ              | ผลการติดตาม/<br>ข้อสังเกต/<br>ข้อเสนอแนะ |
|--------------|--|------------------|---|-----------------------------|--------------|--------------------|-------------------------------------|---|---|----------------------------------|--|
|              |  |                  |   | โอกาสเกิด<br>L              | ผลกระทบ<br>I | คะแนน<br>D = L x I |                                     |  |  |                                  |  |
| ๓            | RF ๓ การปฏิบัติตาม<br>กฎระเบียบที่กำหนด  | C                | ๑.อบรมให้ความรู้ เรื่อง<br>กฎระเบียบ ข้อบังคับ<br>๒.ทบทวน ปรับปรุง<br>นำเสนอคณะกรรมการ<br>บริหารของวิทยาเขต   | ๔                           | ๔            | ๑๖                 | ๖                                   | /   |   | อยู่<br>ระหว่าง<br>ดำเนิน<br>การ |  |
| ๔            | RF ๔ แนวโน้มการลดลงของสภาพ<br>คล่องของเงินทุนหมุนเวียนของ<br>มหาวิทยาลัย                             | F                | ๑.แต่งตั้งคณะกรรมการ<br>วิเคราะห์ ความเคลื่อนไหว<br>ของกระแสรายรับ และ<br>กระแสรายจ่าย ให้สอดคล้อง<br>กับสภาวะปัจจุบัน<br>๒.จัดสรรงบประมาณแบบ<br>สมดุล<br>๓.ใช้งบประมาณตามแผนการ<br>ใช้จ่ายงบประมาณ | ๓                           | ๔            | ๑๒                 | ๖                                   | /   |   | อยู่<br>ระหว่าง<br>ดำเนิน<br>การ |  |
| ๕            | RF ๕ การเปลี่ยนแปลง<br>สภาพแวดล้อมภายในและภายนอก<br>ต่อการกำหนดยุทธศาสตร์และกล<br>ยุทธ์ที่ไม่ตอบสนอง | S                | ๑. มีภาควิเคราะห์ สภาพแวดล้อม<br>ภายในและภายนอก ที่เปลี่ยนแปลง<br>ต่อการ กำหนดยุทธศาสตร์และ กล<br>ยุทธ์<br>๒. กำหนดยุทธศาสตร์ และกลยุทธ์<br>เพื่อรองรับ ต่อการเปลี่ยนแปลง                           | ๓                           | ๓            | ๙                  | ๖                                   | /   |   | อยู่<br>ระหว่าง<br>ดำเนิน<br>การ |  |

| ลำดับ<br>ที่ | ปัจจัยเสี่ยง | ประเภทเสี่ยง | กิจกรรมควบคุม   | ระดับความเสี่ยงที่เหลืออยู่ |              |                    | ระดับ<br>ความเสี่ยงที่<br>ยอมรับได้ | สถานะดำเนินการ  |   | %<br>ความ<br>สำเร็จ | ผลการติดตาม/<br>ข้อสังเกต/<br>ข้อเสนอแนะ |
|--------------|--------------|--------------|---|-----------------------------|--------------|--------------------|-------------------------------------|---|---|---------------------|--|
|              |              |              |   | โอกาสเกิด<br>L              | ผลกระทบ<br>I | คะแนน<br>D = L x I |                                     |  |  |                     |  |
|              |              |              | ๓.ชี้แจงแนวทางการดำเนินงานร่วมกันในแต่ ละ ยุทธศาสตร์ กับ หน่วยงานที่เกี่ยวข้อง<br>๔. ติดตาม และ ประเมิน ผลการ ดำเนินงาน ตาม ยุทธศาสตร์ทุกเดือน<br>๕. รายงานผลการ ดำเนินงาน ตาม ยุทธศาสตร์ ต่อ มหาวิทยาลัยทุกเดือน เพื่อพิจารณาและให้ ข้อเสนอแนะในการ ปรับปรุงผลการปฏิบัติ ราชการทุกไตรมาส |                             |              |                    |                                     |   |   |                     |  |

รายงานครั้งที่ ๑ ณ วิทยาเขตแพร่

| ลำดับ<br>ที่ | ปัจจัยเสี่ยง                                   | ประเภทเสี่ยง | กิจกรรมควบคุม   | ระดับความเสี่ยงที่เหลืออยู่ |              |                    | ระดับ<br>ความเสี่ยงที่<br>ยอมรับได้ | สถานะดำเนินการ |   | %<br>ความ<br>สำเร็จ | ผลการติดตาม/<br>ข้อสังเกต/<br>ข้อเสนอแนะ  |
|--------------|--|--------------|---|-----------------------------|--------------|--------------------|-------------------------------------|----------------|---|---------------------|---|
|              |  |              |   | โอกาสเกิด<br>L              | ผลกระทบ<br>I | คะแนน<br>D = L x I |                                     | 😊              | 😞 |                     |   |
| ๖            | ปัญหาทางสังคม /ชุมชน เช่น<br>ปัญหาด้านยาเสพติด | E            | ๑. ฝ้าระวังและป้องกัน<br>ปัญหายาเสพติดโดยการขอ<br>ความร่วมมือจากสำนักงาน<br>สาธารณสุขจังหวัดในการสุ่ม<br>ตรวจปัสสาวะในกลุ่มผู้มี<br>พฤติกรรมเสี่ยง อย่างน้อยปี<br>ละ ๒ ครั้ง<br>๒. ให้ข้อมูลสถานการณ์<br>ปัญหาเสพติดอย่างน้อยปี<br>ละ ๒ ครั้ง<br>๓. ติดตามและสรุปผลการ<br>ฝ้าระวังและป้องกันปัญหา<br>ยาเสพติด | ๒                           | ๒            | ๔                  | ๖                                   | /              |   | ๙๕                  | ๑.การสุ่มตรวจ<br>ปัสสาวะในกลุ่ม<br>ผู้มีพฤติกรรม<br>เสี่ยง ครั้งที่ ๑<br>ไม่พบผู้เสพสาร<br>เสพติดใน<br>ปัสสาวะ<br><br>๒.บัณฑิตให้มี<br>คุณภาพตามน<br>ว<br>ลักษณ์ ของ<br>มหาวิทยาลัย |



.....ผู้รายงานผลการดำเนินการ

(พระราชเชมมากร รศ.ดร.)

รองอธิการบดีวิทยาเขตแพร่

ภาคผนวก



คำสั่งมหาวิทยาลัยมหาจุฬาลงกรณราชวิทยาลัย วิทยาเขตแพร่  
ที่ ๐๖๔ / ๒๕๖๖  
เรื่อง แต่งตั้งคณะกรรมการบริหารความเสี่ยงประจำปี ๒๕๖๖

เพื่อให้การจัดการบริหารความเสี่ยงประจำปี ๒๕๖๖ ของมหาวิทยาลัยมหาจุฬาลงกรณราชวิทยาลัย วิทยาเขตแพร่ ให้ดำเนินไปด้วยความเรียบร้อย มีประสิทธิภาพ และบรรลุวัตถุประสงค์ ตามนโยบายของมหาวิทยาลัย

อาศัยอำนาจตามความในมาตรา ๓๐ แห่งพระราชบัญญัติ มหาวิทยาลัยมหาจุฬาลงกรณราชวิทยาลัย พ.ศ. ๒๕๔๐ จึงออกคำสั่งมหาวิทยาลัยมหาจุฬาลงกรณราชวิทยาลัย วิทยาเขตแพร่ เรื่อง แต่งตั้งคณะกรรมการบริหารความเสี่ยงประจำปี ๒๕๖๕ ประกอบด้วย

|  |                            |
|--|----------------------------|
| ๑. รองอธิการบดีวิทยาเขตแพร่            | ประธานกรรมการ              |
| ๒. ผู้ช่วยอธิการบดีฝ่ายบริหาร          | รองประธานกรรมการ           |
| ๓. ผู้ช่วยอธิการบดีฝ่ายกิจการทั่วไป    | รองประธานกรรมการ           |
| ๔. ผู้ช่วยอธิการบดีฝ่ายวิชาการ         | รองประธานกรรมการ           |
| ๕. ผู้ช่วยอธิการบดีฝ่ายกิจการนิสิต     | รองประธานกรรมการ           |
| ๖. ผู้อำนวยการสำนักวิชาการวิทยาเขตแพร่ | กรรมการ                    |
| ๗. ผู้อำนวยการวิทยาลัยสงฆ์แพร่         | กรรมการ                    |
| ๘. ผู้อำนวยการส่วนคลังและทรัพย์สิน     | กรรมการ                    |
| ๙. ผู้อำนวยการส่วนสนับสนุนวิชาการ      | กรรมการ                    |
| ๑๐. ผู้อำนวยการสำนักงานวิทยาลัย        | กรรมการ                    |
| ๑๑. ผศ.ดร.เกรียงศักดิ์ ฟองคำ           | กรรมการ                    |
| ๑๒. ผศ.ชลธิชา จิรภัคพงศ์               | กรรมการ                    |
| ๑๓. นายธนันท์ คุ้มถิ่นแก้ว             | กรรมการ                    |
| ๑๔. นายอุเทน สุขทั่วญาติ               | กรรมการ                    |
| ๑๕. ผ.ศ.ปัญญา สุนันตา                  | กรรมการ                    |
| ๑๖. นางสาวพัฒน์นรี อัฐวงศ์             | กรรมการ                    |
| ๑๗. นางสาวกฤษณา สุกันมาลา              | กรรมการ                    |
| ๑๘. ผู้อำนวยการสำนักงานวิทยาเขตแพร่    | กรรมการและเลขานุการ        |
| ๑๙. รองผู้อำนวยการสำนักงานวิทยาเขตแพร่ | กรรมการและผู้ช่วยเลขานุการ |
| ๒๐. ผู้อำนวยการส่วนงานบริหาร           | กรรมการและผู้ช่วยเลขานุการ |
| ๒๑. นางสาวธัญยิธีรา ธรรมจักร           | กรรมการและผู้ช่วยเลขานุการ |

มีหน้าที่ กำหนด และทบทวน นโยบาย กรอบการบริหารความเสี่ยงองค์กรและกรอบการบริหารจัดการความเสี่ยง กำกับดูแล และสนับสนุนให้มีการดำเนินงานด้านการบริหารความเสี่ยงให้สอดคล้องกับ

กลยุทธ์และพันธกิจของมหาวิทยาลัย รวมถึงสถานการณ์ที่เปลี่ยนแปลงไป ให้ข้อเสนอแนะแนวทาง ติดตาม และประเมินผลการบริหารความเสี่ยง เสนอต่อคณะผู้บริหารเพื่อนำไปดำเนินการพิจารณารายงานผลการบริหารความเสี่ยงขององค์กร และให้ข้อคิดเห็นในความเสี่ยงที่อาจเกิดขึ้น รวมทั้งแนวทางการกำหนด มาตรการควบคุม หรือบรรเทา และการพัฒนาระบบการจัดการบริหารความเสี่ยงขององค์กรให้แก่มหาวิทยาลัย เพื่อให้มีประสิทธิภาพอย่างต่อเนื่อง

ทั้งนี้ ตั้งแต่บัดนี้เป็นต้นไป

สั่ง ณ วันที่ ๑๗ สิงหาคม พุทธศักราช ๒๕๖๖



(พระราชเชมมากร,รศ.ดร.)

รองอธิการบดีวิทยาเขตแพร่



ระเบียบวาระการประชุม  
มหาวิทยาลัยมหาจุฬาลงกรณราชวิทยาลัย วิทยาเขตแพร่  
ครั้งที่ ๑ / ๒๕๖๖

วันจันทร์ที่ ๑๘ กันยายน ๒๕๖๖ เวลา ๐๙.๓๐ น.

ณ ห้องประชุมชั้น ๒ อาคารเฉลิมพระเกียรติ  
มหาวิทยาลัยมหาจุฬาลงกรณราชวิทยาลัย วิทยาเขตแพร่

\*\*\*\*\*

วาระที่ ๑ เรื่องแจ้งเพื่อทราบ

๑.๑ เรื่องที่ประธานแจ้งเพื่อทราบ

๑.๑.๑ เรื่อง แจ้งแผนการบริหารความเสี่ยงประจำปี ๒๕๖๖

๑.๒ เรื่องที่เลขานุการ แจ้งเพื่อทราบ

๑.๒.๑ เรื่อง การกำหนด และทบทวนปัจจัยความเสี่ยงภายในและภายนอกมหาวิทยาลัย พร้อมทั้ง  
สรุปข้อเสนอแนะ แนวทาง การติดตาม และประเมินผลการบริหารความเสี่ยง

วาระที่ ๒ เรื่องรับรองรายงานการประชุม

- ไม่มี

วาระที่ ๓ เรื่องสืบเนื่อง

- ไม่มี

วาระที่ ๔ เรื่องเสนอเพื่อพิจารณา

วาระที่ ๕ เรื่องอื่น ๆ (ถ้ามี)

รายงานการประชุมคณะกรรมการจัดทำแผนจัดการความรู้และบริหารความเสี่ยง ประจำปี ๒๕๖๖  
มหาวิทยาลัยมหาจุฬาลงกรณราชวิทยาลัย วิทยาเขตแพร่  
วันจันทร์ที่ ๑๘ กันยายน ๒๕๖๖ เวลา ๐๙.๓๐ น.  
ณ ห้องประชุมชั้น ๒ อาคารเฉลิมพระเกียรติ  
มหาวิทยาลัยมหาจุฬาลงกรณราชวิทยาลัย วิทยาเขตแพร่

\*\*\*\*\*

ประธานที่ประชุม

๑. พระราชเชษฐาภรณ์,รศ.ดร.

ประธานกรรมการ

ผู้เข้าประชุม จำนวน ๓๐ รูป/คน

๒. พระครูโฆสิตสังฆพิทักษ์,ดร.

รองประธานกรรมการ

๓. ผศ.,ดร.ธาดา เจริญกุล

รองประธานกรรมการ

๔. พระมหาสิทธิชัย ขยสิทธิ์,ดร.

กรรมการ

๕. พระครูสุนทรธรรมนิทัศน์,ผศ.ดร.

กรรมการ

๖. นางสาวฐิตารีย์ วงศ์สูง

กรรมการ

๗. นายกริช อินเต็ม

กรรมการ

๘. ผศ.ดร.สมจิต ขอนวงค์

กรรมการ

๙. ผศ.สุพจน์ แก้วไพฑูรย์

กรรมการ

๑๐. ผศ.ดร.เกรียงศักดิ์ พองคำ

กรรมการ

๑๑. ผศ.ชลธิชา จิรภัคพงศ์

กรรมการ

๑๒. นายธนันท์ คุ่มถิ่นแก้ว

กรรมการ

๑๓. นายอุเทน สุขทั่วญาติ

กรรมการ

๑๔. ผ.ศ.ปัญญา สุนันทา

กรรมการ

๑๕. นางสาวพัฒน์นรี อัฐวงศ์

กรรมการ

๑๖. นางสาวกฤษณา สุกันมาลา

กรรมการ

๑๗. พระครูสิทธิขยาภิรัต,ดร.

กรรมการและเลขานุการ

๑๘. นายธีรวัฒน์ จันทร์จำรัส

กรรมการและผู้ช่วยเลขานุการ

๑๙. นายธีรวัฒน์ ผัดผ่อง

กรรมการและผู้ช่วยเลขานุการ

๒๐. นางสาวธัญญ์ธีรา ธรรมจักร

กรรมการและผู้ช่วยเลขานุการ

ผู้ไม่เข้าประชุม จำนวน ๑ คน

๑. นายสุชุม กั้นกา

รองประธานกรรมการ

เริ่มประชุมเวลา ๐๙.๓๐ น.

เมื่อผู้เข้าประชุมมาพร้อมกันแล้ว ประธานที่ประชุมกล่าวนำบูชาพระรัตนตรัยแล้วกล่าวเปิดประชุม และดำเนินการประชุมตามระเบียบวาระดังต่อไปนี้

## วาระที่ ๑ เรื่องแจ้งเพื่อทราบ

### ๑.๑ เรื่องที่ประธานแจ้งเพื่อทราบ

#### ๑.๑.๑ เรื่อง แจ้งแผนการจัดการความรู้และบริหารความเสี่ยงประจำปี ๒๕๖๖

ตามที่ฝ่ายแผนฯได้มีการจัดทำแผนบริหารความเสี่ยงและแผนจัดการความรู้ รายละเอียดปรากฏตามเอกสารประกอบการประชุม ทางมหาวิทยาลัยมุ่งหวังที่จะพัฒนาบุคลากรของมหาวิทยาลัยให้มีความรู้ความเข้าใจในเรื่องทฤษฎีและวิธีปฏิบัติของการบริหารจัดการความเสี่ยงและการจัดการความรู้ที่ถูกต้อง สามารถนำองค์ความรู้ที่ได้รับมาประยุกต์ใช้กับการปฏิบัติงานจริง และสามารถนำมาประยุกต์ใช้ในองค์กรได้ทั้งด้านการบริหารความเสี่ยงและควบคุมความเสี่ยงต่างๆ ที่จะเกิดขึ้นในอนาคตต่อไป จึงใคร่จะขอความร่วมมือจากคณะกรรมการทุกคนให้ความร่วมมือเพื่อดำเนินการตาขั้นตอนต่อไป

จึงแจ้งให้ที่ประชุมรับทราบ

มติที่ประชุม

- ที่ประชุมรับทราบ

## วาระที่ ๑.๒ เรื่องที่เลขานุการแจ้งเพื่อทราบ

### ๑.๒.๑ เรื่อง การกำหนด และทบทวนปัจจัยความเสี่ยงภายในและภายนอกมหาวิทยาลัย พร้อมทั้งสรุปข้อเสนอแนะ แนวทาง การติดตาม และประเมินผลการบริหารความเสี่ยง

การวิเคราะห์ปัจจัยความเสี่ยงของมหาวิทยาลัยมหาจุฬาลงกรณราชวิทยาลัย วิทยาเขตแพร่ ดำเนินการภายใต้แผนพัฒนามหาวิทยาลัยระยะที่ ๑๓ (พ.ศ. ๒๕๖๖-๒๕๗๐) มหาวิทยาลัยมหาจุฬาลงกรณราชวิทยาลัย ได้กำหนดยุทธศาสตร์การพัฒนามหาวิทยาลัยไว้ ๕ ยุทธศาสตร์ ดังนี้

- ๑) การผลิตบัณฑิตให้มีคุณภาพ
- ๒) พัฒนางานวิจัยให้มีคุณภาพ
- ๓) การบริการวิชาการด้านพระพุทธศาสนา
- ๔) การทำนุบำรุงศิลปวัฒนธรรม
- ๕) การบริหารจัดการองค์กร

และได้จำแนกเป็นประเภทความเสี่ยง ๕ ด้าน ประกอบด้วย

O = Operational Risk ความเสี่ยงด้านการปฏิบัติงาน

F = Financial Risk ความเสี่ยงด้านการเงิน

C = Compliance Risk ความเสี่ยงด้านกฎระเบียบ

E = External Risk ความเสี่ยงด้านเหตุการณ์ภายนอก

S = Strategic Risk ความเสี่ยงด้านกลยุทธ์

จึงแจ้งให้ที่ประชุมรับทราบ

## มติที่ประชุม

ได้ทำการวิเคราะห์ปัจจัยความเสี่ยงของมหาวิทยาลัยมหาจุฬาลงกรณราชวิทยาลัยวิทยาเขตแพร่ พบว่า การดำเนินงานของวิทยาเขตแพร่ยังมีปัจจัยความเสี่ยงภายใต้ยุทธศาสตร์ที่ ๑ จำแนกเป็นประเภทความเสี่ยง ๑ ด้าน จำนวน ๑ ปัจจัยเสี่ยง ยุทธศาสตร์ที่ ๔ จำแนกเป็นประเภทความเสี่ยง ๑ ด้าน จำนวน ๑ ปัจจัยเสี่ยง และ ยุทธศาสตร์ที่ ๕ จำแนกเป็นประเภทความเสี่ยง ๔ ด้าน รวม ๔ ปัจจัย ดังนี้

| ยุทธศาสตร์<br>ที่ | จำนวนปัจจัยเสี่ยง (ด้าน) |   |   |   |   | หมายเหตุ          |
|-------------------|--------------------------|---|---|---|---|-------------------|
|                   | O                        | F | C | E | S |                   |
| ๑                 | ๑                        | - | - | - | - |                   |
| ๒                 | -                        | - | - | - | - | ไม่มีปัจจัยเสี่ยง |
| ๓                 | -                        | - | - | - | - | ไม่มีปัจจัยเสี่ยง |
| ๔                 | ๑                        | - | - | - | - |                   |
| ๕                 | -                        | ๑ | ๑ | ๑ | ๑ |                   |

### คำอธิบาย

ยุทธศาสตร์ที่ ๑ มีปัจจัยเสี่ยงความเสี่ยงด้านการปฏิบัติงาน (Operational Risk : O) จำนวน ๑ ปัจจัยเสี่ยง คือ

- RF1 จำนวนนิสิตลดลงอย่างต่อเนื่อง

ยุทธศาสตร์ที่ ๒ ไม่มีปัจจัยเสี่ยง

ยุทธศาสตร์ที่ ๓ ไม่มีปัจจัยเสี่ยง

ยุทธศาสตร์ที่ ๔ มีปัจจัยเสี่ยงความเสี่ยงด้านการปฏิบัติงาน (Operational Risk : O) จำนวน ๑ ปัจจัยเสี่ยง คือ

- RF2 บริบทของมหาวิทยาลัยไม่เอื้อต่อการสร้างนวัตกรรมทางพระพุทธศาสนาเชิงบูรณาการ

ยุทธศาสตร์ที่ ๕ มี ๔ ปัจจัยเสี่ยง

ปัจจัยเสี่ยงด้านกฎระเบียบ (Compliance Risk : C) ๑ ปัจจัยเสี่ยง คือ

- RF3 การปฏิบัติตามกฎระเบียบที่กำหนด

ปัจจัยเสี่ยงในด้านการเงิน (Financial Risk : F) ๑ ปัจจัยเสี่ยง คือ

- RF4 แนวโน้มการลดลงของสภาพคล่องของเงินทุนหมุนเวียนของ มหาวิทยาลัย

ปัจจัยเสี่ยงด้านกลยุทธ์ (Strategic Risk : S) ๑ ปัจจัยเสี่ยง คือ

- RF5 การเปลี่ยนแปลงสภาพแวดล้อมภายในและภายนอกต่อการกำหนดยุทธศาสตร์และกลยุทธ์ที่ไม่ตอบสนอง

ปัจจัยเสี่ยงด้านเหตุการณ์ภายนอก (External Event : E) ๑ ปัจจัยเสี่ยง คือ

- RF16 ปัญหาทางสังคม /ชุมชน เช่นปัญหาด้านยาเสพติด

วาระที่ ๒

เรื่อง รับรองรายงานการประชุม

---

วาระที่ ๒ เรื่อง รับรองรายงานการประชุม

- ไม่มี

วาระที่ ๓

เรื่อง สืบเนื่อง

---

วาระที่ ๓ เรื่องสืบเนื่อง

- ไม่มี

วาระที่ ๔

เรื่อง เสนอเพื่อพิจารณา

- ไม่มี

สิ้นสุดการประชุม เวลา ๑๑.๓๐ น.



(พระราชาธิบดีวชิราลงกร,รศ.ดร.)

รองอธิการบดีวิทยาเขตแพร่

ประธานที่ประชุม



(พระศรีลทิชยาภริต,ดร.)

ผู้อำนวยการสำนักงานวิทยาเขตแพร่

ผู้ตรวจรายงานการประชุม



(นางสาวอัญญธิรา ธรรมจักร)

นักวิเคราะห์นโยบายและแผนชำนาญการ

ผู้จัดรายงานการประชุม