



แผนปฏิบัติการประจำปี ปีงบประมาณ ๒๕๖๗



มหาวิทยาลัยมหาจุฬาลงกรณราชวิทยาลัย
วิทยาเขตแพร่

กลุ่มงานวางแผนและงบประมาณ
มหาวิทยาลัยมหาจุฬาลงกรณราชวิทยาลัย วิทยาเขตแพร่

คำนำ

กลุ่มงานแผนงานและงบประมาณ สำนักงานวิทยาเขตแพร่ ได้จัดทำแผนปฏิบัติการประจำปีงบประมาณ พ.ศ. ๒๕๖๗ ขึ้น เพื่อให้การบริหารจัดการภารกิจของมหาวิทยาลัยดำเนินไปได้อย่างสอดคล้องกับนโยบายการพัฒนาอุดมศึกษาของประเทศ และพัฒนาให้เป็นไปตามแนวทางการพัฒนา มหาวิทยาลัยของคณะผู้บริหารที่ได้กำหนดไว้มุ่งพัฒนามหาวิทยาลัยเป็นศูนย์กลางความเป็นเลิศด้าน การศึกษาพระพุทธศาสนา จัดการศึกษาและพัฒนาองค์ความรู้บูรณาการกับศาสตร์สมัยใหม่ ให้นำไปสู่การ พัฒนาจิตใจและสังคมอย่างยั่งยืน ให้เป็นไปตามปรัชญามหาวิทยาลัยที่ตั้งไว้ อีกทั้งยังเป็นข้อมูลประกอบการตัดสินใจในการบริหารจัดการหน่วยงานให้เป็นไปอย่างมีประสิทธิภาพ

สาระสำคัญของแผนปฏิบัติการประจำปีงบประมาณ พ.ศ. ๒๕๖๗ ได้มีการนำตัวชี้วัดจาก แผนพัฒนามหาวิทยาลัย และตัวบ่งชี้การประกันคุณภาพการศึกษาภายในสถานศึกษาระดับอุดมศึกษาของ สำนักงานคณะกรรมการการอุดมศึกษา และตัวบ่งชี้ประกันคุณภาพการศึกษามหาวิทยาลัยมหาจุฬาลงกรณ ราชวิทยาลัย เพื่อประเมินประสิทธิภาพและประสิทธิผลการดำเนินงานของมหาวิทยาลัย

ในการนี้ กลุ่มแผนงานและงบประมาณ สำนักงานวิทยาเขตแพร่ มีความคาดหวังว่าการ จัดทำแผนปฏิบัติการประจำปีงบประมาณ พ.ศ. ๒๕๖๗ จะสร้างความเข้าใจในสาระสำคัญที่เกี่ยวกับ แผนปฏิบัติการประจำปี รวมทั้งกลไกของการติดตามและประเมินผลแผนปฏิบัติการประจำปีให้กับ ผู้ปฏิบัติงานมากยิ่งขึ้น นอกจากนี้ยังเป็นการสร้างกรอบแนวความคิดร่วมกัน ซึ่งจะก่อให้เกิดความเข้าใจใน การจัดทำแผนปฏิบัติการประจำปีมากยิ่งขึ้น และข้อมูลแผนปฏิบัติการประจำปีเล่มนี้ จะเกิดประโยชน์ต่อ การบริหารงานของมหาวิทยาลัยได้เป็นอย่างดี

มหาวิทยาลัยมหาจุฬาลงกรณราชวิทยาลัย

วิทยาเขตแพร่

ตุลาคม ๒๕๖๖

สารบัญ

คำนำ

สารบัญ

บทที่ ๑ บทนำ

๑.๑ ประวัติวิทยาเขตแพร่	๑
๑.๒ โครงสร้างการบริหารงานวิทยาเขตแพร่	๓
๑.๓ ภารกิจ อำนาจหน้าที่ และความรับผิดชอบของส่วนงาน	๔
๑.๔ บุคลากรวิทยาเขตแพร่	๗
๑.๕ หลักสูตรและสาขาที่เปิดสอน	๑๐
๑.๖ ประมาณการรายได้และประมาณการรายจ่าย งบประมาณ	๑๑

บทที่ ๒ แผนปฏิบัติการประจำปีงบประมาณ พ.ศ. ๒๕๖๗

๒.๑ สุภชาติ ปณิธาน ปรัชญา วิสัยทัศน์มหาวิทยาลัย	๑๓
๒.๒ พันธกิจมหาวิทยาลัย	๑๓
๒.๓ ยุทธศาสตร์	๑๓
๒.๔ องค์กรสถาปนา	๑๕
๒.๕ สัญลักษณ์ และตรามหาวิทยาลัย	๑๕
๒.๖ วัตถุประสงค์ของการจัดทำแผนปฏิบัติการประจำปี	๑๖
๒.๗ ยุทธศาสตร์ เป้าประสงค์ ตัวชี้วัด กลยุทธ์ โครงการและกิจกรรม	๑๗
๒.๘ ค่าเป้าหมายของ ตัวชี้วัดการดำเนินงานของวิทยาเขตแพร่	๒๖

บทที่ ๓ การนำแผนปฏิบัติสู่การปฏิบัติ การปรับแผนปฏิบัติการและการติดตามประเมินผล

๓.๑ การนำแผนปฏิบัติการสู่การปฏิบัติ	๓๕
๓.๒ กลไกการปรับแผนปฏิบัติการประจำปี และการติดตามประเมินผล	๓๗

ภาคผนวก

- กรอบงบประมาณรายจ่าย ประจำปีงบประมาณ ๒๕๖๗
- คณะกรรมการจัดสรรงบประมาณรายจ่ายและจัดทำแผนปฏิบัติการประจำปี
ปีงบประมาณ ๒๕๖๗

บทที่ ๑

บทนำ

๑.๑ ประวัติวิทยาเขตแพร่

วันที่ ๘ เดือนสิงหาคม ๒๕๒๙ พระเทพวิริยาภรณ์ รองเจ้าคณะภาค ๖ พระราชรัตนมุนี เจ้าคณะจังหวัดแพร่ และ พระโสภณปริยัติธรรม รองเจ้าคณะจังหวัดแพร่ เจ้าคณะจังหวัดน่าน เจ้าคณะจังหวัดพะเยา เจ้าคณะจังหวัดเชียงราย เจ้าคณะจังหวัดลำปาง เจ้าคณะจังหวัดอุตรดิตถ์ เจ้าคณะจังหวัดสุโขทัย พระสังฆาธิการในเขตภาค ๕ และ ภาค ๖ และ ผู้ว่าราชการจังหวัดแพร่ รองผู้ว่าราชการจังหวัดแพร่ ศึกษาธิการจังหวัดแพร่ ผู้อำนวยการโรงเรียนพิริยาลัยจังหวัดแพร่ ผู้อำนวยการโรงเรียนนาริรัตน์จังหวัดแพร่ คณะศึกษานิเทศก์ และ นายอำเภอ ในจังหวัดแพร่ ได้ประชุมปรึกษากันเพื่อหาแนวทางในการจัดตั้งวิทยาเขตแพร่ขึ้น ทุกฝ่ายต่างก็เห็นชอบในการจัดตั้งวิทยาเขตแพร่ ณ วัดพระบาทมิ่งเมืองวรวิหาร ตำบลในเวียง อำเภอเมืองแพร่ จังหวัดแพร่ และได้เสนอเรื่อง เข้าสู่สภามหาวิทยาลัยมหาจุฬาลงกรณราชวิทยาลัยในพระบรมราชูปถัมภ์ วัดมหาธาตุ ท่าพระจันทร์ กรุงเทพมหานคร และสภามหาวิทยาลัย ในคราวประชุมสภามหาวิทยาลัย ครั้งที่ ๑/๒๕๓๐ วันที่ ๑๐ มกราคม ๒๕๓๐ มีมติให้จัดตั้งวิทยาเขตแพร่ขึ้น มีชื่อว่า มหาจุฬาลงกรณราชวิทยาลัย ในพระบรมราชูปถัมภ์ วิทยาเขตแพร่ และได้อนุมัติให้เปิดสอน คณะครุศาสตร์ สาขาวิชาเอกการศึกษานอกโรงเรียน มีผู้บริหารประกอบด้วย :-

พระเทพวิริยาภรณ์	เป็นรองอธิการบดี
พระโสภณปริยัติธรรม	เป็นผู้ช่วยอธิการบดีฝ่ายบริหาร
พระเมธีวราภรณ์	เป็นผู้ช่วยอธิการบดีฝ่ายวิชาการ
พระครูโกศลสมณคุณ	เป็นผู้ช่วยอธิการบดีฝ่ายวิจัยและวางแผน
พระครูโสภณธวัชชัย	เป็นผู้ช่วยอธิการบดีฝ่ายกิจการนิสิต
พระสุนทรธรรมภรณ์	เป็นผู้ช่วยอธิการบดีฝ่ายประชาสัมพันธ์
พระครูโสภณคุณาภรณ์	เป็นคณบดีคณะครุศาสตร์
พระครูมนิรินทร์ธรรมานุวัตร	เป็นรองคณบดีคณะครุศาสตร์
พระครูพิบูลธรรมภรณ์	เป็นเลขานุการคณบดีคณะครุศาสตร์

พ.ศ. ๒๕๓๐ วิทยาเขตแพร่ ตั้งอยู่ที่อาคารมหาจุฬาราชวิทยาลัยวิทยาเขตแพร่และหอสมุดหลวงพ่อด วัดพระบาทมิ่งเมืองวรวิหาร เลขที่ ๑๖ ถนนเจริญเมือง ตำบลในเวียง อำเภอเมือง จังหวัดแพร่ เปิดรับสมัครพระภิกษุสามเณรเข้าศึกษา และ ปฐมนิเทศรุ่นแรก เมื่อวันที่ ๑ มิถุนายน ๒๕๓๐ มีนิสิตเข้าศึกษา ในคณะครุศาสตร์ สาขาวิชาเอกการศึกษานอกโรงเรียน จำนวน ๕๐ รูป

พ.ศ. ๒๕๔๐ รัฐบาลของ พล.อ.ชวลิต ยงใจยุทธ ได้ตราพระราชบัญญัติมหาวิทยาลัยมหาจุฬาลงกรณราชวิทยาลัย พระบาทสมเด็จพระเจ้าอยู่หัวภูมิพลอดุลยเดชมหาราช ได้ทรงลงพระปรมาภิไธย เมื่อวันที่ ๒๑ กันยายน พ.ศ. ๒๕๔๐ และ ประกาศใช้ในราชกิจจานุเบกษา เล่มที่

๑๑๔ ตอนที่ ๕๑ก ลงวันที่ ๑ ตุลาคม ๒๕๔๐ มหาวิทยาลัยมีสถานะเป็นมหาวิทยาลัย ในกำกับของรัฐ เป็นนิติบุคคล

วิทยาเขตแพร่ มีชื่อตามพระราชบัญญัติของมหาวิทยาลัยมหาจุฬาลงกรณราชวิทยาลัยว่า “มหาวิทยาลัยมหาจุฬาลงกรณราชวิทยาลัย วิทยาเขตแพร่”

ปัจจุบัน ตั้งอยู่ที่ ๑๑๑ หมู่ ๕ ตำบลแม่คำมี อำเภอเมืองแพร่ จังหวัดแพร่ ๕๔๐๐๐ โทรศัพท์ ๐-๕๔๖๔-๖๒๗๓, ๐-๕๔๖๔-๖๕๕๕ ห่างจากที่ตั้งเดิมประมาณ ๑๕ กิโลเมตร เดินทางจากตัวเมืองไปทางเหนือ ตามทางหลวงหมายเลข ๑๐๑ และพื้นที่ตั้งอยู่ติดทางหลวง

พ.ศ. ๒๕๔๔ วิทยาเขตแพร่ ได้ขยายห้องเรียนไปยังวัดบุญวาทย์วิหาร จังหวัดลำปาง ตามประกาศมหาวิทยาลัยมหาจุฬาลงกรณราชวิทยาลัย ลงวันที่ ๒๘ มิถุนายน ๒๕๔๕ เปิดสอนสาขาวิชาศาสนา มี พระราชธรรมลังการ เป็นประธานห้องเรียน โดยเปิดสอนสาขาวิชาศาสนา สาขาวิชารัฐศาสตร์ สาขาวิชาพระพุทธศาสนา สาขาวิชาการสอนพระพุทธศาสนา

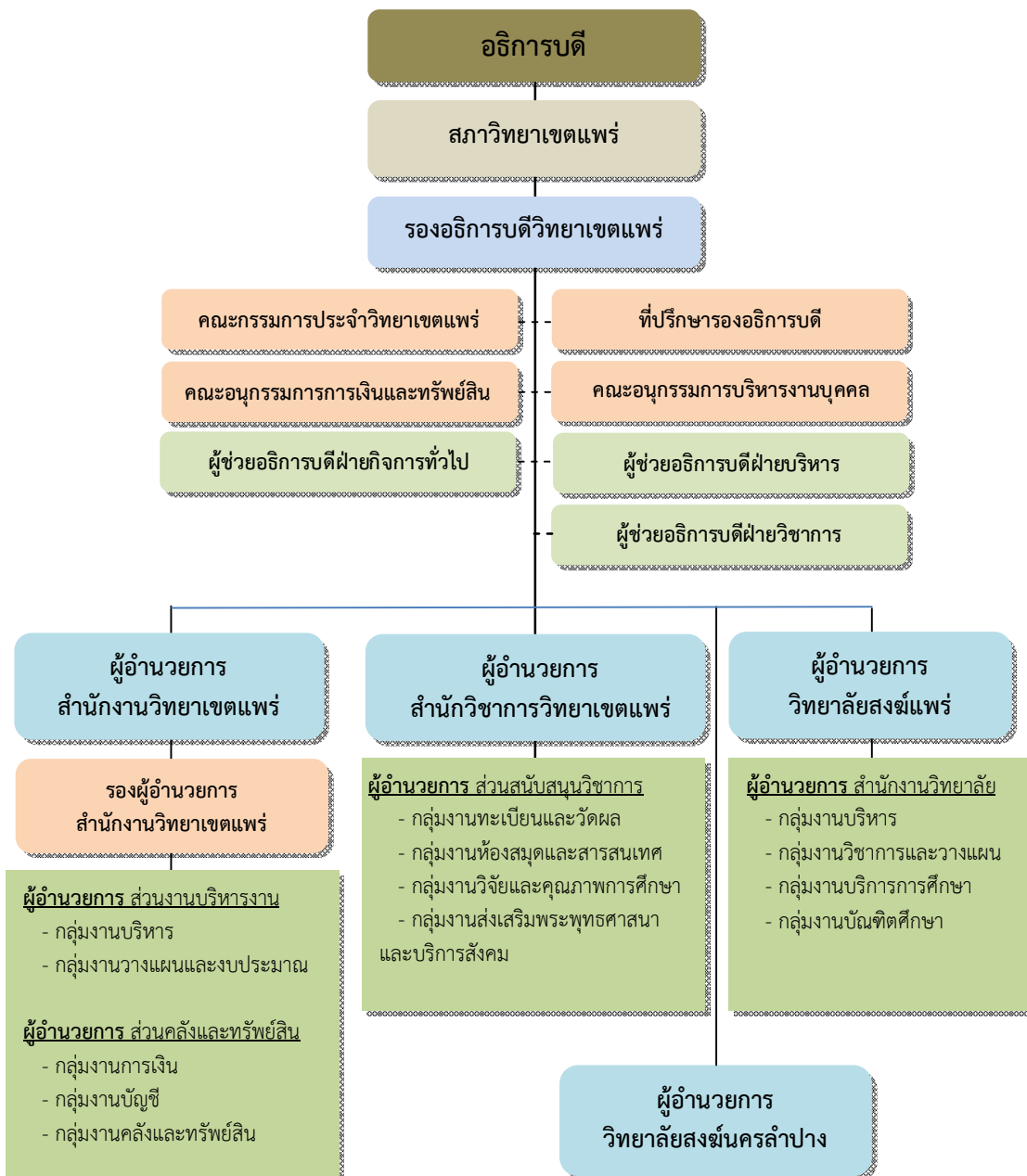
พ.ศ. ๒๕๕๖ ห้องเรียนวัดบุญวาทย์วิหารจังหวัดลำปาง ได้รับการอนุมัติให้ยกฐานะห้องเรียนวัดบุญวาทย์วิหาร จังหวัดลำปาง ขึ้นเป็น “วิทยาลัยสงฆ์นครลำปาง มหาจุฬาลงกรณราชวิทยาลัย” โดยได้ประกาศในพระราชกิจจานุเบกษา หน้า ๕๙ เล่ม ๑๓๐ ตอนพิเศษ ๑๕ ง ราชกิจจานุเบกษา ๑ กุมภาพันธ์ ๒๕๕๖ ตั้งแต่วันที่ ๒๖ พฤศจิกายน พ.ศ. ๒๕๕๕ เป็นต้นไป ประกาศ ณ วันที่ ๒๐ ธันวาคม พ.ศ. ๒๕๕๕

พ.ศ. ๒๕๔๕ ได้ขยายสถานที่จัดการศึกษาจากวัดพระบาทมิ่งเมืองวรวิหาร ไปที่บ้านหนองห้า ตำบลแม่คำมี อำเภอเมืองแพร่ จังหวัดแพร่ ซึ่งนายรัตน์ พนมขวัญ ได้มอบที่ดินให้ จำนวน ๗ ไร่ ๓ งาน ๕๐ ตารางวา และ องค์การบริหารส่วนจังหวัดแพร่ ได้สนับสนุนงบประมาณในการก่อสร้างอาคารสำนักงานหลังแรก

ปัจจุบัน วิทยาเขตแพร่มีพื้นที่ จำนวน ๓๗ ไร่ ๑ งาน ๑๑.๙๐ ตารางวา และอาคารสิ่งก่อสร้าง อำนวยความสะดวก ดังนี้

๑. อาคารเรียน (องค์การบริหารส่วนจังหวัดแพร่อุปถัมภ์)
๒. อาคารอเนกประสงค์ (หอประชุมสิริราชานุสรณ์)
๓. อาคารเรียน (๙๐ ปี พระมหาโพธิวงศาจารย์)
๔. อาคารหอสมุดเทคโนโลยีสารสนเทศ
๕. อาคารปฏิบัติธรรม (โรงอาหาร/หอฉัน)
๖. อาคารปฏิบัติธรรม (หอพักนิสิต)
๗. อาคารอเนกประสงค์ (หอประชุมนวมินทรราชูทิศโกศย่นคร)
๘. อาคารเรียน (เฉลิมพระเกียรติ)
๙. อาคารหอพัก (๘๔ ปี สมเด็จพระมหาธีราจารย์)
๑๐. อาคารพัสดุ

๑.๒ โครงสร้างการบริหารงานของวิทยาเขตแพร่



ประกาศมหาวิทยาลัยมหาจุฬาลงกรณราชวิทยาลัย เรื่อง การแบ่งส่วนงาน พ.ศ. ๒๕๕๖ ตามมติที่ประชุมสภามหาวิทยาลัย คราวประชุมครั้งที่ ๘/๒๕๕๖ เมื่อ วันที่ ๒๕ กันยายน ๒๕๕๖ โดยได้แบ่งส่วนงานเพื่อรับผิดชอบภาระงานของมหาวิทยาลัยออกเป็นระดับต่าง ๆ ดังนี้

๑. สำนักงานวิทยาเขตแพร่ แบ่งส่วนงานเป็น ๒ ส่วนดังนี้

๑.๑. ส่วนงานบริหาร

๑.๒. ส่วนคลังและทรัพย์สิน

๒. สำนักวิชาการวิทยาเขตแพร่ มี ๑ ส่วนคือ มีส่วนสนับสนุนวิชาการ

๓. วิทยาลัยสงฆ์แพร่ มี ๑ สำนัก คือ สำนักงานวิทยาลัย

๑.๓. ภารกิจ อำนาจหน้าที่ และความรับผิดชอบของส่วนงาน

ภารกิจ อำนาจหน้าที่และความรับผิดชอบของส่วนงานมหาวิทยาลัย พ.ศ. ๒๕๖๒ ตามประกาศมหาวิทยาลัยมหาจุฬาลงกรณราชวิทยาลัย

๑. สำนักงานวิทยาเขตแพร่

มีภารกิจเกี่ยวกับการงานกิจการของวิทยาเขตด้านงานบริหารทั่วไป และบริหารงานบุคคล งานแผนงานและงบประมาณ งานทรัพย์สินและพัสดุ งานการเงินและบัญชีของวิทยาเขต

๑) ส่วนงานบริหาร มีอำนาจหน้าที่ และความรับผิดชอบเกี่ยวกับงานด้านธุรการ ประสานงาน ด้านงบประมาณ การเงิน การบัญชี พักดู นโยบายและแผนพัฒนา รวมทั้งประสานงานกับส่วนงานที่เกี่ยวข้อง และปฏิบัติงานอื่นที่เกี่ยวข้องหรือที่ได้รับมอบหมาย

- กลุ่มงานบริหาร ปฏิบัติงานด้านธุรการ งานประชาสัมพันธ์องค์กร งานบุคคล งานสวัสดิการ งานเลขานุการผู้บริหาร งานพิธีการประชุม งานนิติการ งานกองทุนพัฒนา รวมทั้งประสานงานกับส่วนงานที่เกี่ยวข้อง และปฏิบัติงานอื่นที่ได้รับมอบหมาย
- กลุ่มงานวางแผนและงบประมาณ ปฏิบัติงานนโยบายและแผนพัฒนา มหาวิทยาลัย งานงบประมาณ งานวิจัยสถาบัน งานสารสนเทศ งานติดตาม ประเมินผลงานประจำปี และปฏิบัติงานอื่นที่ได้รับมอบหมาย

๒) ส่วนคลังและทรัพย์สิน มีอำนาจหน้าที่และความรับผิดชอบเกี่ยวกับงานศึกษา วิเคราะห์ และ ดำเนินการเกี่ยวกับงานคลังและทรัพย์สิน กับหน่วยงานที่เกี่ยวข้อง ได้แก่ งานรับ-จ่ายเงิน งานงบประมาณ งานตรวจอนุมัติ งานบัญชี งานพัสดุ และปฏิบัติงานอื่นที่เกี่ยวข้องหรือที่ได้รับมอบหมาย

- กลุ่มงานการเงิน ปฏิบัติงานศึกษาและวิเคราะห์เกี่ยวกับเรื่องการเงินการรับ - จ่ายเงิน จัดเก็บรักษาเงินตามกฎหมาย ระเบียบ และข้อบังคับ รายงานยอดเงิน คงเหลือเสนอผู้บริหารเป็นประจำที่มีการรับ - จ่ายเงิน ดำเนินการเตรียม จ่ายเงินสดและเช็ค เสนอผู้มีอำนาจสั่งจ่าย ลงนาม และดำเนินการฝาก-ถอน

- และโอนเงินฝากธนาคาร ทุกประเภท รวมทั้งบริหารจัดการการเงิน เพื่อให้เป็นประโยชน์สูงสุด และปฏิบัติงานอื่นที่เกี่ยวข้องหรือที่ได้รับมอบหมาย
- กลุ่มงานบัญชี ปฏิบัติงานจัดทำเอกสารหลักฐาน บันทึกรายการบัญชี ปรับปรุงบัญชี การปิดบัญชี จัดทำรายงานทางการเงิน และปฏิบัติงานอื่นที่เกี่ยวข้องหรือที่ได้รับมอบหมาย
 - กลุ่มงานทรัพย์สินและพัสดุ ปฏิบัติงานเกี่ยวกับงานอาคารสถานที่ ยานพาหนะ และงานพัสดุ และปฏิบัติงานอื่นที่เกี่ยวข้องหรือที่ได้รับมอบหมาย

๒. สำนักวิชาการวิทยาเขตแพร่

มีภารกิจเกี่ยวกับงานวิชาการของวิทยาเขตในส่วนงานทะเบียนและวัดผล งานเทคโนโลยีสารสนเทศและห้องสมุด งานวิจัย งานมาตรฐาน งานประกันคุณภาพการศึกษา และงานส่งเสริมสนับสนุนพระพุทธศาสนาและบริการสังคม

๑) ส่วนสนับสนุนวิชาการ มีอำนาจหน้าที่ และ ความรับผิดชอบเกี่ยวกับงานธุรการ งานจัดเก็บข้อมูลเพื่อประโยชน์ต่อการวางแผน และการดำเนินการเกี่ยวกับงานทะเบียน และวัดผล งานเทคโนโลยีสารสนเทศและห้องสมุด งานวิจัย มาตรฐานและงานประกันคุณภาพการศึกษา และงานส่งเสริมพระพุทธศาสนาและบริการสังคม รวมทั้งการจัดเก็บสถิติทางวิชาการต่างๆ เพื่อใช้ในการวิเคราะห์และวางแผนทางวิชาการ เพื่อให้สอดคล้องกับมหาวิทยาลัยและปฏิบัติงานอื่นที่เกี่ยวข้องหรือที่ได้รับมอบหมาย

๑. กลุ่มงานทะเบียนและวัดผล ปฏิบัติงานจัดทำคู่มือ การรับสมัคร การคัดเลือก นิสิต และการลงทะเบียน กองทุนการศึกษา ข้อมูลนิสิต และให้บริการเกี่ยวกับทะเบียนประวัติ งานจัดทำระบบการวัดผลการศึกษา แจกผล การศึกษา ตรวจสอบการขออนุมัติปริญญาแก่ผู้สำเร็จการศึกษา ออกหนังสือสำคัญแก่ผู้สำเร็จการศึกษา และปฏิบัติงานอื่นที่เกี่ยวข้องหรือที่ได้รับมอบหมาย
๒. กลุ่มงานห้องสมุดและสารสนเทศ ปฏิบัติงานห้องสมุด และเทคโนโลยีสารสนเทศ เช่น จัดหาและให้บริการยืม – คืนหนังสือ วารสาร เอกสาร วิชาการ อุปกรณ์ โสตทัศนูปกรณ์ จัดอบรมบุคลากร นิสิต นักศึกษา ของวิทยาเขตให้มีความรู้ ความเข้าใจ สามารถใช้คอมพิวเตอร์เพื่อค้นคว้าหรือสนับสนุนการทำงาน รวมทั้งผลิต จัดหา โปรแกรมคอมพิวเตอร์เพื่อสนับสนุนการทำงานและการเรียนการสอนให้มีประสิทธิภาพเพิ่มขึ้น และปฏิบัติงานอื่นที่เกี่ยวข้องหรือที่ได้รับมอบหมาย
๓. กลุ่มงานวิจัยและคุณภาพการศึกษา ปฏิบัติงานวางแผนและพัฒนางานวิจัย จัดหาทุนสนับสนุนงานวิจัย และเผยแพร่และนำงานวิจัยไปใช้ประโยชน์ รวบรวมและประมวล ข้อมูลการประกันคุณภาพการศึกษา งานพัฒนาระบบฐานข้อมูลเพื่อการประกันคุณภาพการศึกษา งานพัฒนาระบบกลไกการ

ประกันคุณภาพการศึกษา เผยแพร่การประกันคุณภาพการศึกษา งานอบรม และบริการวิชาการ รวมทั้งการจัดเก็บสถิติทางวิชาการต่างๆ และปฏิบัติงาน อื่นที่เกี่ยวข้องหรือที่ได้รับมอบหมาย

๔. กลุ่มงานส่งเสริมพระพุทธศาสนาและบริการสังคม ปฏิบัติงานจัดกิจกรรม ส่งเสริม สนับสนุน เผยแผ่ ทุนบำรุงพระพุทธศาสนา และศิลปวัฒนธรรม งานบริการ ฝึกฝนอบรมเกี่ยวกับคุณธรรม จริยธรรม วิปัสสนากรรมฐาน งานพระสอนศีลธรรมในโรงเรียน งานบรรพชาและอบรมเยาวชนภาคฤดูร้อน หรืออื่นๆ และปฏิบัติงานอื่นที่เกี่ยวข้องหรือที่ได้รับมอบหมาย

๓. วิทยาลัยสงฆ์แพร่

มีภารกิจเกี่ยวกับงานของวิทยาลัยที่เกี่ยวกับการจัดการเรียนการสอนในสาขาวิชาต่างๆ งานกิจการนิสิต

สำนักงานวิทยาลัย มีอำนาจหน้าที่ และความรับผิดชอบเกี่ยวกับงานการจัดการเรียนการสอนในสาขาวิชาต่าง ๆ งานกิจการนิสิต และปฏิบัติงานอื่นที่เกี่ยวข้องหรือที่ได้รับมอบหมาย

๑. กลุ่มงานบริหาร ปฏิบัติงานด้านธุรการ งานบริหารงานทั่วไป และปฏิบัติงาน อื่นที่เกี่ยวข้องหรือที่ได้รับมอบหมาย
๒. กลุ่มงานวิชาการและวางแผน ปฏิบัติงานจัดทำ ปรับปรุง งานวางแผนและ พัฒนาหลักสูตร ส่งเสริมและประเมินประสิทธิภาพการสอน งานตำราและ เอกสารทางวิชาการ และปฏิบัติงานอื่นที่ได้รับมอบหมาย
๓. กลุ่มงานบริการการศึกษา ปฏิบัติงานจัดการเรียนการสอน ในสาขาวิชาต่าง ๆ งานบัณฑิตศึกษา จัดทำตารางสอน ตารางสอบ ขั้นตอนการจัดสอบ งาน ฝึกอบรม และงานบริการการศึกษา ส่งเสริมกิจการนิสิต งานติดตาม ประเมินผลการปฏิบัติศาสนกิจ และ ปฏิบัติงานบริการสังคมของนิสิต งาน สวัสดิการนิสิต และปฏิบัติงานอื่นที่เกี่ยวข้องหรือที่ได้รับมอบหมาย

๑.๔ บุคลากรวิทยาเขตแพร่

ปีงบประมาณ ๒๕๖๖ วิทยาเขตแพร่ มีบุคลากรทั้งสิ้น ๖๘ รูป/คน ประกอบด้วย

๑. สายปฏิบัติการวิชาชีพ	จำนวน ๑๖	ท่าน
๒. สายวิชาการ	จำนวน ๑๗	ท่าน
๓. สายปฏิบัติการวิชาชีพ อัตราร้าง	จำนวน ๑๐	ท่าน
๔. สายวิชาการ อัตราร้าง	จำนวน ๑๙	ท่าน
๕. ตำแหน่งบริหารจากบุคคลภายนอก	จำนวน ๑	ท่าน
รวมทั้งสิ้น	จำนวน ๖๓	ท่าน

สายปฏิบัติการวิชาชีพ จำนวน ๑๗ ท่าน

ที่	ชื่อ - สกุล/ฉายา ตามเลขตำแหน่ง	ตำแหน่ง	วุฒิการศึกษาสูงสุด
๑	พระอธิการศักดิ์ดา สุวรรณทา,ดร.	นักจัดการงานทั่วไปชำนาญการ	พธ.ด.
๒	พระมหาจิตติพงษ์ ผาสุก	นักจัดการงานทั่วไป	รป.ม.
๓	นางสาวจิตติารีย์ วงศ์สูง	นักวิชาการการเงินและบัญชี ชำนาญการ	กศ.ม.
๔	นายธีรวัฒน์ ผัดผ่อง	นักวิชาการพัสดุ ชำนาญการ	พธ.ม.
๕	พระครูสิทธิชัยภักดิ์,ดร.	นักทรัพยากรบุคคล	Ph.D.
๖	พระสมพงษ์ ข้ามสี่	นักวิชาการศึกษา	รป.ม.
๗	นายธีรวัฒน์ จันทร์จำรัส	นักวิเคราะห์นโยบายและแผน	ศศ.ม.
๘	พระครูโฆสิตสังฆพิทักษ์	นักประชาสัมพันธ์	พธ.ด.
๙	นางสาวธัญธีรา ธรรมจักร	นักวิเคราะห์นโยบายและแผนชำนาญการ	ศศ.ม. พธ.ม.
๑๐	นางสาวกฤษณา สุกันธมาลา	นักวิชาการการเงิน	บธ.ม.
๑๑	นายมงคล มานพทวี	นักจัดการงานทั่วไป ชำนาญการ	กศ.ม.
๑๒	นายจักริน ปัญญาหาญ	นักวิชาการการเงินและบัญชี	กศ.ม.,รป.ม.
๑๓	นายกริช อินเต็ม	นักวิชาการโสตทัศนศึกษา ชำนาญการ	พธ.ม.
๑๔	นางสาวพิรารวรรณ จักรคำ	นักวิชาการศึกษา	กศ.ม.
๑๕	นางวลัยพรรณ อินเต็ม	บรรณารักษ์	พธ.บ.,ทล.บ.
๑๖	นางสาวพัฒน์นรี อัฐวงศ์	นักวิชาการศึกษา	กศ.ม.

สายวิชาการ จำนวน ๑๗ ท่าน

ที่	ชื่อ - สกุล/ฉายา ตามเลขตำแหน่ง	ตำแหน่ง	วุฒิการศึกษาสูงสุด
๑	พระราชเชมมากร,รศ.ดร.	รองศาสตราจารย์	Ph.D.
๒	พระมหาสิทธิชัย ปัญญาไวย,ดร.	อาจารย์ประจำ	พธ.ด.
๓	พระอนุสรณ์ เรืองปัญญารัตน์	อาจารย์ประจำ	พธ.ด.
๔	ผศ.ดร.พรหมเรศ แก้วโมลา	ผู้ช่วยศาสตราจารย์	Ph.D.
๕	ผศ.ปัญญา สุนันทา	ผู้ช่วยศาสตราจารย์	M.A
๖	พระครูสุนทรธรรมนิทัศน์,ผศ.ดร.	ผู้ช่วยศาสตราจารย์	Ph.D.
๗	พระครูปริยัติวารากร,ผศ.ดร.	ผู้ช่วยศาสตราจารย์	Ph.D.
๘	พระครูโสภณกิตติบัณฑิต,ผศ.ดร.	ผู้ช่วยศาสตราจารย์	Ph.D.
๙	ผศ.ดร.สายัณห์ อินันใจ	ผู้ช่วยศาสตราจารย์	Ph.D.
๑๐	ผศ.ดร.อรอนงค์ วุวงศ์	ผู้ช่วยศาสตราจารย์	Ph.D.
๑๑	รศ.ดร.รวีโรจน์ ศรีคำภา	รองศาสตราจารย์	ปร.ด.
๑๒	ผศ.ดร.นวัชโรจน์ อินเต็ม	ผู้ช่วยศาสตราจารย์	ปร.ด.
๑๓	ผศ.ดร.สมจิต ขอนวงศ์	ผู้ช่วยศาสตราจารย์	Ph.D.
๑๔	ผศ.ดร.เกรียงศักดิ์ ฟองคำ	ผู้ช่วยศาสตราจารย์	พธ.ด.
๑๕	รศ.ฉวีวรรณ สุวรรณภา	รองศาสตราจารย์	กศ.ม.
๑๖	ผศ.ชลธิชา จิรภักพงค์	ผู้ช่วยศาสตราจารย์	กศ.ม.
๑๗	ผศ.สุพจน์ แก้วไพฑูรย์	ผู้ช่วยศาสตราจารย์	M.A

สายปฏิบัติการวิชาชีพ อัตราจ้างจำนวน ๑๐ ท่าน

ที่	ชื่อ - สกุล/ฉายา ตามเลขตำแหน่ง	ตำแหน่ง	วุฒิการศึกษาสูงสุด
๑	นางสาวพัชรวรรณ สวัสดิ์	นักทรัพยากรบุคคล	พธ.ม.
๒	พระวรวุฒิ ลือไธ้	นักจัดการงานทั่วไป	ร.ม.
๓	นายเฉลิมศักดิ์ ช่มอาวุธ	นักวิชาการประชาสัมพันธ์	ร.บ.
๔	นายมงคล วงศ์ยศ	พนักงานขับรถ	พธ.บ.
๕	นางแสงหล้า ดาวหาญ	นักการภารโรง	ป.๖
๖	นางสาวปิยวีน เหมือนหม้อ	นักการภารโรง	พธ.บ.
๗	นายธัชชัย สมปาน	นักวิชาการพัสดุ	ร.บ.
๘	พระณัฐกร หงษ์สามสิบเก้า	นักจัดการงานทั่วไป	พธ.ม.
๙	นางจุฑาทิพย์ ผัดผ่อง	นักจัดการงานทั่วไป	พธ.ม.
๑๐	พระวุฒิชัย แยมรับบุญ	นักจัดการงานทั่วไป	พธ.ม.

สายวิชาการ อัตราจ้าง จำนวน ๑๙ ท่าน

ที่	ชื่อ - สกุล/ฉายา ตามเลขตำแหน่ง	ตำแหน่ง	วุฒิการศึกษาสูงสุด
๑	นายชนนันทน์ คุ่มถิ่นแก้ว	อาจารย์ประจำ	ร.ม.
๒	ดร.ดำเนิน หมายดี	อาจารย์ประจำ	พธ.ด.
๓	ผศ.ดร.ธาดา เจริญกุล	ผู้ช่วยศาสตราจารย์	พธ.ด.
๔	พระศักดิ์ธัช แสงธง,ดร.	อาจารย์ประจำ	พธ.ม.
๕	นายอภิชา สุขจีน	อาจารย์ประจำ	กศ.ม.
๖	นางสาวพรสวรรค์ สุขไมตรี	อาจารย์ประจำ	ร.ม.
๗	นางสาวสุพิชญา กันกา	อาจารย์ประจำ	น.ม.
๘	รศ.พูนทรัพย์ เกตุวีระพงศ์	รองศาสตราจารย์	กศ.ม.
๙	ดร.ปัญยวีร์ มงคลพิพัฒน์พร	อาจารย์ประจำ	ปร.ด.
๑๐	นางสายพิณ รุ่งวัฒนกิจ	อาจารย์ประจำ	ค.ม.
๑๑	ดร.นพรัตน์ รัตนวงศ์	อาจารย์ประจำ	ปร.ด.
๑๒	พระมหาชนินทร์ ลิขสิทธิ์พันธ์ุ์	อาจารย์ประจำ	พธ.ด.
๑๓	นายอุเทน สุขท้าวญาติ	อาจารย์ประจำ	รป.ม, น.ม.
๑๔	นายณรงค์ เชื้อบัวเย็น	อาจารย์ประจำ	น.ม.
๑๕	นายณัฐภณ กุลนพฤกษ์	อาจารย์ประจำ	น.ม.
๑๖	นายศรศักดิ์ อินทะกันท์	อาจารย์ประจำ	น.ม.
๑๗	พระมหาธงชัย พิชัย,ดร.	อาจารย์ประจำ	รป.ด.
๑๘	ดร.เขมิกา วรสิทธิ์วุฒิกุล	อาจารย์ประจำ	ปร.ด.
๑๙	นายกิตติศักดิ์ วิมล	อาจารย์ประจำ	ร.ม.

ตำแหน่งบริหาร จากบุคคลภายนอก จำนวน ๑ ท่าน

ที่	ชื่อ - สกุล/ฉายา ตามเลขตำแหน่ง	ตำแหน่ง	วุฒิการศึกษาสูงสุด
๑	นายสุขุม กันกา	ผู้ช่วยอธิการบดีฝ่ายกิจการทั่วไป	รป.ม.

จำนวนบุคลากร วิทยาเขตแพร่ จำแนกตามประเภทและวุฒิการศึกษา

ประเภท	วุฒิการศึกษา					รวม
	ปริญญาเอก	ปริญญาโท	ปริญญาตรี	อนุปริญญา	ต่ำกว่าอนุปริญญา	
๑. สายปฏิบัติการ	๓	๑๒	๑	-	-	๑๖
๒. สายวิชาการ	๑๓	๔	-	-	-	๑๗
๓. สายปฏิบัติการ อัตราร้าง	-	๕	๔	-	๑	๑๐
๔. สายวิชาการ อัตราร้าง	๗	๑๒	-	-	-	๑๙
๕. ตำแหน่งบริหาร(ภายนอก)		๑	-			๑
รวม	๒๓	๓๔	๕	-	๑	๖๓

จำนวนบุคลากร จำแนกตามตำแหน่งปฏิบัติการวิชาชีพ

ชำนาญงาน	ชำนาญการ	ชำนาญการพิเศษ	เชี่ยวชาญ
-	๖	-	-

จำนวนบุคลากร จำแนกตามตำแหน่งทางวิชาการ

อาจารย์ประจำ	ผู้ช่วยศาสตราจารย์	รองศาสตราจารย์	ศาสตราจารย์
๑๙	๑๓	๔	-

๑.๕ หลักสูตรและสาขาวิชาที่เปิดสอน

ปัจจุบัน วิทยาเขตแพร่ เปิดทำการเรียนการสอน จำนวน ๘ สาขาวิชา

ระดับปริญญาตรี มี ๓ คณะ ๕ สาขาวิชา คือ

- คณะพุทธศาสตร์ - สาขาวิชาพระพุทธศาสนา
- คณะครุศาสตร์ - สาขาวิชาสังคมศึกษา
- สาขาวิชาการสอนภาษาอังกฤษ
- คณะสังคมศาสตร์ - สาขาวิชารัฐศาสตร์
- สาขาวิชานิติศาสตร์

ระดับปริญญาโท ๒ คณะ ๒ สาขาวิชา คือ

- คณะพุทธศาสตร์ - สาขาวิชาพระพุทธศาสนา
- คณะสังคมศาสตร์ - สาขาวิชารัฐศาสตร์

ระดับปริญญาเอก ๑ คณะ ๑ สาขาวิชา คือ

- คณะพุทธศาสตร์ - สาขาวิชาพระพุทธศาสนา

๑.๖ ประมาณการรายได้และประมาณการรายจ่าย ปีงบประมาณ ๒๕๖๗
ประมาณการรายได้ ปีงบประมาณ ๒๕๖๗ ได้ประมาณการรายได้ของส่วนงานดังนี้

ที่	รายการ	จำนวนเงิน	หมายเหตุ
๑	เงินอุดหนุนทั่วไปที่รัฐบาลจัดสรรให้	๔๙,๔๒๙,๙๖๐	
๒	เงินอุดหนุนและทรัพย์สินซึ่งมีผู้ทูลเกล้าฯ ให้มหาวิทยาลัย	-	
๓	เงินค่าธรรมเนียม ค่าบำรุง และค่าบริการต่าง ๆ	๘,๔๐๗,๙๓๘	
๔	รายได้จากผลประโยชน์จากการลงทุนและทรัพย์สิน	๕๕๗,๓๘๓	
๕	รายได้จากที่ซึ่งมหาวิทยาลัยปกครองดูแล	-	
๖	เงินที่มีผู้ทูลเกล้าฯ ให้โดยมีวัตถุประสงค์	๒,๓๘๐,๓๕๙	
๗	เงินที่ฝากไว้โดยมีเงื่อนไข	๙๐๐,๐๐๐	
๘	เงินที่ได้จากการจัดอบรม การวิจัย	๑๔๐,๐๐๐	
๙	เงินรายได้อื่นตามความเห็นชอบของคณะกรรมการฯ	๒,๕๖๙,๘๖๐	
	รวมทั้งสิ้น	๖๔,๓๘๕,๕๐๐	

ประมาณการรายจ่าย ประมาณการรายจ่ายตามแผนปฏิบัติการประจำปี ๒๕๖๗

แผนงาน	ประมาณการรายจ่ายตามแผนปฏิบัติการ จำแนกตามผลผลิต	งบประมาณ	
		งบแผ่นดิน	งบรายได้
แผนงาน : บุคลากรภาครัฐ			
ผลผลิตที่ ๑ ยกระดับคุณภาพการศึกษาและการเรียนรู้ตลอดชีวิต			
	๑. ค่าใช้จ่ายบุคลากร	๑๙,๕๒๕,๒๐๐	๕,๔๑๗,๐๔๐
	๒. ค่าใช้จ่ายด้านการดำเนินงาน	๑,๗๖๖,๔๐๐	๒๖๗,๒๐๐
แผนงานพื้นฐาน : การพัฒนาและเสริมสร้างศักยภาพทรัพยากรมนุษย์			
ผลผลิตที่ ๑ ผู้สำเร็จการศึกษาด้านสังคมศาสตร์			
	๑. ค่าใช้จ่ายดำเนินงาน	๓๕๗,๗๖๐	๘๖๗๑,๓๐๐
	๒. ค่าใช้จ่ายงบประมาณ	๑๙,๒๑๘,๖๐๐	
	๓. เงินอุดหนุนโครงการสนับสนุนการผลิตบัณฑิต	๑,๖๒๙,๐๐๐	๒๐๐,๐๐๐
ผลผลิตที่ ๒ ผลงานการให้บริการวิชาการ			
	๑. เงินอุดหนุนโครงการบริการวิชาการ	๒๔๘,๐๐๐	-
	๒. เงินอุดหนุนพระสอนศีลธรรมในโรงเรียน	๖,๕๕๕,๐๐๐	-
แผนงานพื้นฐาน : การแก้ปัญหาคอขวด ลดความเหลื่อมล้ำ และสร้างการเจริญเติบโตจากภายใน			
ผลผลิตที่ ๓ ผลงานทำนุบำรุงศิลปวัฒนธรรม			
	๑. เงินอุดหนุนโครงการทำนุบำรุงศิลปวัฒนธรรม	๑๓๐,๐๐๐	-
แผนงานพื้นฐาน : การสร้างความสามารถในการแข่งขันของประเทศ			
	ผลผลิตที่ ๔ ผลงานวิจัยเพื่อสร้างองค์ความรู้	-	๔๐๐,๐๐๐
	๑. เงินอุดหนุนโครงการวิจัย	-	๔๐๐,๐๐๐
	รวมทั้งสิ้น	๖๔,๓๘๕,๕๐๐	

แผนปฏิบัติการประจำปี วิทยาเขตแพร่ ๒๕๖๗

กลุ่มงานแผนงานและงบประมาณ หน้า |

บทที่ ๒

แผนปฏิบัติการประจำปีงบประมาณ พ.ศ. ๒๕๖๗

๒.๑ สุภาพิต ปณิธาน ปรัชญา วิสัยทัศน์ และพันธกิจ

มหาวิทยาลัยมหาจุฬาลงกรณราชวิทยาลัย วิทยาเขตแพร่ เป็นวิทยาเขต ลำดับที่ ๗ ของมหาวิทยาลัยมหาจุฬาลงกรณราชวิทยาลัย ในแผนปฏิบัติการประจำปี ๒๕๖๗ วิทยาเขตแพร่ ได้ถือเอา สุภาพิต ปณิธาน ปรัชญา และพันธกิจ ตามมหาวิทยาลัยมหาจุฬาลงกรณราชวิทยาลัย เว้นวิสัยทัศน์ ที่กำหนดให้ครบถ้วนตามฐานะและภูมิประเทศของวิทยาเขตแพร่ ดังนี้

ปรัชญามหาวิทยาลัย

ปณฺญา โลกสมฺมิ ปชฺโชโต ปัญญาเป็นแสงสว่างในโลก

ปณิธานของมหาวิทยาลัย

เป็นสถานศึกษาพระไตรปิฎกและวิชาชั้นสูงสำหรับพระภิกษุสามเณรและคฤหัสถ์

เอกลักษณ์

บริการวิชาการด้านพระพุทธศาสนา

อัตลักษณ์

ประยุกต์พระพุทธศาสนาเพื่อพัฒนาจิตใจและสังคม

วิสัยทัศน์มหาวิทยาลัย

มหาวิทยาลัยที่จัดการศึกษาพระพุทธศาสนา บูรณาการกับศาสตร์สมัยใหม่ และสร้างพุทธนวัตกรรมเพื่อพัฒนาจิตใจและสังคม

วิสัยทัศน์วิทยาเขตแพร่

จัดการศึกษาพระพุทธศาสนา วิจัย และสร้างพุทธนวัตกรรม

๒.๒ พันธกิจมหาวิทยาลัย

มหาวิทยาลัยมหาจุฬาลงกรณราชวิทยาลัย วิทยาเขตแพร่ มุ่งปฏิบัติการกิจหลักสำคัญ ในฐานะสถาบัน อุดมศึกษาที่มีคุณภาพและได้มาตรฐานสากล โดยจัดการเรียนการสอนในลักษณะของการนำความรู้ ทางด้านพระพุทธศาสนา บูรณาการกับศาสตร์สมัยใหม่ ให้เกิดเป็นองค์ความรู้ที่นำไปสู่การพัฒนาจิตใจและสังคมของคนในชาติอย่างทั่วถึง ซึ่งมีพันธกิจที่สำคัญ ๔ ด้านดังนี้

๑) ผลิตบัตินิต

ผลิตบัตินิตให้มึคณภาพ โดยค่านึงถึงอัตลัษณและเอกลัษณของการเป็นมหาวิทาลัยที่จัดการศึกษาพระพุทศาสนาบูรณาการกับศาสตร์สมัยใหม่ เป็นมหาวิทาลัยกลุ่มพัฒนาปัญญาและคณธรรมด้วยหลักศาสนา กระบวนการผลิตบัตินิตจะบูรณาการร่วมกับพันธกิจด้านวิจัยและพัฒนา ด้านการบริการวิชาการ และด้านทะนุบำรุงศิลปวัฒนธรรมเพื่อผลิตบัตินิตให้มึสติปัญญาและคณธรรม ตามพันธกิจหลักของมหาวิทาลัย

สติปัญญาและคณธรรมหมายถึง ความรอบรู้วิชาการด้านพระพุทศาสนา และสามารถนำไปประยุกต์ใช้ได้อย่างเหมาะสมตามหลักอริยวัตมธิ ๕ ประกอบด้วย ศรัทธา ศีล สุตะ จาคะ ปัญญา และมีผลการเรียนรู้ตามกรอบมาตรฐานคณวุฒิระดับอุดมศึกษา

๒) วิจัยและพัฒนา

พัฒนาระบบการบริหารจัดการงานวิจัยเพื่อสร้างองค์ความรู้และนวัตกรรมควบคู่ไปกับกระบวนการเรียนการสอน การบริการวิชาการ และการทะนุบำรุงศิลปวัฒนธรรม เน้นการพัฒนาองค์ความรู้ในพระไตรปิฎกโดยวิธีสหวิทยาการแล้วนำองค์ความรู้ที่ค้นพบมาประยุกต์ใช้แก้ปัญหา ศีลธรรมและจริยธรรมของสังคม รวมทั้งพัฒนาปัญญาและคณธรรม พัฒนาคณภาพงานวิชาการด้านพระพุทศาสนาโดยความร่วมมือกับสถาบันการศึกษาที่มีชื่อเสียงทั้งภายในประเทศและต่างประเทศเพื่อพัฒนาคณภาพนักวิจัย ผลงานวิจัย งานสร้างสรรค์ หรือพุทชนวัตกรรมให้มึคณภาพ ประสิทธิภาพ และมีความเป็นสากล และใช้กระบวนการวิจัยเป็นส่วนหนึ่งในการผลิตบัตินิต บริการวิชาการ และทะนุบำรุงศิลปวัฒนธรรม เพื่อบูรณาการพระพุทศาสนากับศาสตร์สมัยใหม่ให้สู่ภาคปฏิบัติได้อย่างชัดเจนเป็นรูปธรรม

๓) ส่งเสริมพระพุทศาสนาและบริการวิชาการแก่สังคม

ส่งเสริมให้บุคลากรและนิสิต มีความตระหนักและเห็นความสำคัญของการมีจิตอาสา ความเจริญงอกงามทางสติปัญญาและคณธรรม การมีส่วนร่วมในการคิดริเริ่ม สร้างสรรค์ พัฒนาการบริการวิชาการที่เกิดจากประสบการณ์ การปฏิบัติงานของบุคลากรและนิสิตร่วมกับภาคีเครือข่าย การบริการวิชาการในระดับชาติ ภูมิภาคและนานาชาติ เพื่อถ่ายทอดองค์ความรู้และพุทชนวัตกรรมในการแก้ปัญหาและเสริมสร้างสันติสุขและความมั่นคงของชุมชน วัด ท้องถิ่น และสังคมโดยการใช้ การปฏิบัติศาสนกิจและการบริการสังคมของนิสิต เป็นส่วนหนึ่งในการขับเคลื่อนการดำเนินงานตามพันธกิจ

๔) ทะนุบำรุงศิลปและวัฒนธรรม

ร่วมกับภาคีเครือข่าย ชุมชน วัด ท้องถิ่น หรือเครือข่ายความร่วมมือในต่างประเทศ เพื่อเสริมสร้างและพัฒนาแหล่งการเรียนรู้ ด้านการอนุรักษ์ สืบสาน สิ่งเสริม พระพุทศาสนา ศิลปวัฒนธรรมและภูมิปัญญาท้องถิ่น ให้เอื้อต่อการศึกษาโดยใช้พระพุทศาสนาเป็นกลไกเพื่อ

สร้างจิตสำนึกและความภาคภูมิใจในความเป็นไทยรวมทั้งส่งเสริมสนับสนุนให้มีการนำภูมิปัญญาท้องถิ่นมาเป็นรากฐานของการพัฒนาอย่างมีคุณภาพและยั่งยืน

๒.๓ ยุทธศาสตร์

- ยุทธศาสตร์ ที่ ๑ จัดการศึกษา พัฒนาบัณฑิตให้มีสติปัญญาและคุณธรรม
- ยุทธศาสตร์ ที่ ๒ พัฒนางานวิจัยหรือสร้างพุทธนวัตกรรมให้มีคุณภาพระดับชาติ
- ยุทธศาสตร์ ที่ ๓ บริการวิชาการด้านพระพุทธศาสนาเพื่อส่งเสริมและสนับสนุน ชุมชน วัด ท้องถิ่นและสังคมให้เกิดสันติสุข
- ยุทธศาสตร์ ที่ ๔ อนุรักษ์ สืบสาน ส่งเสริมพระพุทธศาสนา ศิลปวัฒนธรรมและภูมิปัญญาท้องถิ่นอย่างยั่งยืน
- ยุทธศาสตร์ ที่ ๕ พัฒนาระบบการบริหารจัดการองค์กรตามหลักธรรมาภิบาล

๒.๔ องค์สถาปนา



พระบาทสมเด็จพระปรมินทรมหาจุฬาลงกรณ์ พระจุลจอมเกล้าเจ้าอยู่หัวรัชกาลที่ ๕ ทรงสถาปนา “มหาธาตุวิทยาลัย” ขึ้นที่วัดมหาธาตุยุวราชรังสฤษฎิ์ ใช้คำว่า “วิทยาลัย” เป็นครั้งแรก เปิดทำการสอนอย่างเป็นทางการ เมื่อวันที่ ๘ พฤศจิกายน พ.ศ. ๒๔๓๒ และ ในปี พ.ศ. ๒๔๓๙ ทรงให้เปลี่ยนพระนามเป็น “มหาจุฬาลงกรณราชวิทยาลัย”

๒.๕ สัญลักษณ์ และ ตรามหาวิทยาลัย



พระจุลมงกุฏ (พระเกี้ยว) พระราชสัญลักษณ์ประจำพระองค์ พระบาทสมเด็จพระปรมินทรมหาจุฬาลงกรณ์ พระจุลจอมเกล้าเจ้าอยู่หัว รัชกาลที่ ๕ ตรรกฐานของพระเกี้ยวมีอักษรย่อว่า “ม จ ร” และมีรูปธรรมจักรวางเป็นฉากเบื้องหลัง



รูปวงกลมครอบธรรมจักร ส่วนกลาง เป็นพระเกี้ยว ซึ่งเป็นพระราชสัญลักษณ์ประจำพระองค์พระบาทสมเด็จพระจุลจอมเกล้าเจ้าอยู่หัว รัชกาลที่ ๕ รอบกรอบด้านบน มีอักษรภาษาบาลี ซึ่งเป็นสุภาษิตประจำมหาวิทยาลัยว่า “ปัญญา โลกสมิ ปชไซโต” รอบกรอบด้านล่าง มีอักษร “มหาวิทยาลัยมหาจุฬาลงกรณราชวิทยาลัย” เป็นชื่อของมหาวิทยาลัย

๒.๖ วัตถุประสงค์ของการจัดทำแผนปฏิบัติการประจำปี

กลุ่มงานแผนงาน และงบประมาณ มหาวิทยาลัยเทคโนโลยีพระจอมเกล้าพระนครเหนือ ได้จัดทำแผนปฏิบัติการประจำปีขึ้น โดยมีวัตถุประสงค์ ดังนี้

- ๑) เพื่อพัฒนาระบบการบริหารจัดการของมหาวิทยาลัยเทคโนโลยีพระจอมเกล้าพระนครเหนือให้มีประสิทธิภาพมากขึ้น
- ๒) เพื่อใช้เป็นเครื่องมือในการกำกับติดตามการบริหารงานของมหาวิทยาลัยเทคโนโลยีพระจอมเกล้าพระนครเหนือ
- ๓) เพื่อใช้เป็นคู่มือในการดำเนินงานของเจ้าหน้าที่ผู้ปฏิบัติงานทุกระดับ
- ๔) เพื่อให้สามารถปฏิบัติการกิจหลักด้านการบริหาร การจัดการศึกษา การวิจัย การส่งเสริมพระพุทธศาสนาและบริการวิชาการแก่สังคม และการทำนุบำรุงศิลปวัฒนธรรมได้ตามเป้าหมาย

๒.๗ ยุทธศาสตร์ เป้าประสงค์ ตัวชี้วัด กลยุทธ์ โครงการ
ยุทธศาสตร์ที่ ๑ จัดการศึกษา พัฒนาบัณฑิตให้มีสติปัญญาและคุณธรรม

เป้าประสงค์	ตัวชี้วัด	กลยุทธ์	กิจกรรม/โครงการ
๑.๑ บัณฑิตมีคุณลักษณะทางสติปัญญาและคุณธรรม¹	๑.๑.๑ จำนวนนิสิตที่ได้รับการยกย่อง หรือได้รับรางวัลระดับชาติหรือนานาชาติ ๑.๑.๒ คะแนนเฉลี่ยการประเมินคุณลักษณะทางสติปัญญาและคุณธรรมตามที่มหาวิทยาลัยกำหนด ๑.๑.๓ ระดับคะแนนความพึงพอใจของผู้ใช้บัณฑิตต่อคุณภาพตามกรอบมาตรฐานคุณวุฒิระดับอุดมศึกษาแห่งชาติ ๑.๑.๔ ระดับผลการประเมินบัณฑิตที่มีความรู้และประยุกต์ใช้หลักพุทธธรรม	๑.๑.๑ ส่งเสริม สนับสนุนให้นิสิตมีส่วนร่วมในการจัดกิจกรรมกับเครือข่ายในประเทศและต่างประเทศ ๑.๑.๒ ส่งเสริม สนับสนุนให้ส่วนงานจัดการศึกษาดำเนินการพัฒนาบัณฑิตให้มีสติปัญญาและคุณธรรม	๑.พัฒนาศักยภาพนิสิตและเสริมทักษะการเรียนรู้ ๒.วิปัสสนากัมมัฏฐานนิสิต ๓.พัฒนานิสิตและบัณฑิตให้มีสติปัญญาและคุณธรรม ๔.กิจกรรมเสริมหลักสูตร ๕.ฝึกประสบการณ์ในสถานศึกษา
๑.๒ หลักสูตรมีการบูรณาการหลักพระพุทธศาสนากับศาสตร์สมัยใหม่	๑.๒.๑ สัดส่วนหน่วยกิตของวิชาที่มุ่งเน้นการศึกษาหลักศาสนา หรือนำหลักศาสนามาบูรณาการ ² ๑.๒.๒ จำนวนของหลักสูตรที่ได้รับการพัฒนาเป็นหลักสูตรออนไลน์ ๑.๒.๓ จำนวนหลักสูตรที่มีการนำองค์ความรู้	๑.๒.๑ พัฒนา หรือปรับปรุงหลักสูตรให้บูรณาการพระพุทธศาสนากับศาสตร์สมัยใหม่ รวมถึงสนับสนุนให้พัฒนาหลักสูตรนานาชาติ และหลักสูตรออนไลน์ให้เพิ่มมากขึ้น ๑.๒.๒ ส่งเสริม สนับสนุนหลักสูตรให้นำ	๑.ประเมินและปรับปรุงหลักสูตร ๒.เปิดสอนหลักสูตรใหม่

¹ KPI มหาวิทยาลัยกลุ่มที่ ๔

² KPI มหาวิทยาลัยกลุ่มที่ ๔

เป้าประสงค์	ตัวชี้วัด	กลยุทธ์	กิจกรรม/โครงการ
	<p>หรือพุทธนวัตกรรมไปใช้เพื่อพัฒนาจิตใจและสังคม</p> <p>๑.๒.๔ ร้อยละของหลักสูตรระดับชาติ ที่มีการนำองค์ความรู้ หรือพุทธนวัตกรรมไปใช้เพื่อพัฒนาจิตใจ</p>	<p>องค์ความรู้ หรือพุทธนวัตกรรมไปใช้เพื่อพัฒนาจิตใจและสังคม</p>	
<p>๑.๓ อาจารย์มีความรู้ ความเชี่ยวชาญใน ศาสตร์และสามารถ บูรณาการพุทธนวัตกรรม กับกระบวนการเรียนรู้ อย่างเหมาะสม</p>	<p>๑.๓.๑ ร้อยละของอาจารย์ที่มีคุณวุฒิทางศาสนา หรือเป็นผู้เชี่ยวชาญด้านศาสนาหรือพัฒนาคุณธรรม³</p> <p>๑.๓.๒ ร้อยละของอาจารย์ที่มีผลงานทางวิชาการ ที่ตีพิมพ์เผยแพร่ระดับชาติหรือนานาชาติ</p> <p>๑.๓.๓ ระดับความสำเร็จของอาจารย์ที่จัดกระบวนการเรียนรู้และบูรณาการหลัก พระพุทธศาสนามุ่งผลสัมฤทธิ์ตามคุณลักษณะ บัณฑิตที่พึงประสงค์</p> <p>๑.๓.๔ ร้อยละของอาจารย์ที่มีทักษะด้าน ภาษาต่างประเทศและทักษะเทคโนโลยี</p>	<p>๑.๓.๑ พัฒนาระบบและกลไกเพื่อ ส่งเสริมและสนับสนุนอาจารย์ให้มี คุณวุฒิ หรือ ความเชี่ยวชาญด้าน พระพุทธศาสนา</p> <p>๑.๓.๒ ส่งเสริมและสนับสนุนให้อาจารย์ พัฒนาศักยภาพเพื่อสร้างผลงานทางด้าน วิชาการในระดับชาติหรือนานาชาติ</p> <p>๑.๓.๓ พัฒนาศักยภาพอาจารย์ในการ จัดกระบวนการเรียนรู้และส่งเสริม การบูรณาการการจัดการเรียนการสอน เพื่อมุ่งผลสัมฤทธิ์คุณลักษณะบัณฑิตที่ พึงประสงค์</p> <p>๑.๓.๔ พัฒนา และยกระดับศักยภาพ อาจารย์ให้มีความเชี่ยวชาญด้าน</p>	<p>๑.พัฒนาศักยภาพอาจารย์</p>

³ KPI มหาวิทยาลัยกลุ่มที่ ๔ นิยามตัวชี้วัด

เป้าประสงค์	ตัวชี้วัด	กลยุทธ์	กิจกรรม/โครงการ
		ภาษาต่างประเทศและเทคโนโลยี	
๑.๔ ทรัพยากรทางการศึกษาและสภาพแวดล้อมที่เอื้อต่อการเรียนรู้	<p>๑.๔.๑ ร้อยละของหลักสูตรที่มีทรัพยากรการเรียนรู้และสภาพแวดล้อมที่เอื้อต่อการศึกษา</p> <p>๑.๔.๒ ระดับความพึงพอใจของผู้รับบริการที่มีต่อทรัพยากรทางการเรียนรู้และสภาพแวดล้อมที่เอื้อต่อการศึกษาทั้งเชิงปริมาณและคุณภาพ</p> <p>๑.๔.๓ จำนวนรายวิชาที่ผลิตและใช้สื่อการเรียนรู้ออนไลน์</p> <p>๑.๔.๔ ผลรวมคะแนนถ่วงน้ำหนักของผลงานวิชาการที่เกิดจากความร่วมมือกับหน่วยงานอื่นในเครือข่ายเพื่อการพัฒนาปัญญาและคุณธรรมด้วยหลักศาสนาทั้งในระดับชาติและนานาชาติ⁴</p>	<p>๑.๔.๑ ส่งเสริมและสนับสนุนส่วนงานจัดการศึกษาให้พัฒนาทรัพยากรการเรียนรู้ให้เพียงพอและมีสภาพแวดล้อมที่เหมาะสม</p> <p>๑.๔.๒ ส่งเสริมและสนับสนุนอาจารย์ให้ผลิตและใช้สื่อการเรียนรู้ออนไลน์ทั้งภาษาไทยและภาษาต่างประเทศ</p> <p>๑.๔.๓ สร้างภาคีเครือข่ายความร่วมมือเพื่อผลิตผลงานทางวิชาการทั้งในระดับชาติและนานาชาติ</p>	<p>๑.พัฒนาระบบการเรียนการสอนด้วยเทคโนโลยีสารสนเทศ</p> <p>๒.พัฒนาทรัพยากรการเรียนรู้สภาพแวดล้อมให้เพียงพอและเหมาะสม</p> <p>๓.มหาวิทยาลัยสีเขียว</p> <p>๔.พัฒนาภาคีเครือข่ายความร่วมมือทางวิชาการ</p>

ยุทธศาสตร์ที่ ๒ พัฒนางานวิจัยและสร้างพหุชนวัตกรรมให้มีคุณภาพทั้งในระดับชาติและนานาชาติ

เป้าประสงค์	ตัวชี้วัด	กลยุทธ์	กิจกรรม/โครงการ
๒.๑ มีระบบและกลไกการส่งเสริมและสนับสนุนการบริหารงานวิจัยที่ได้มาตรฐาน	๒.๑.๑ ร้อยละของส่วนงานที่มีการดำเนินงานตามระบบและกลไกในการส่งเสริมและสนับสนุนการบริหารงานวิจัยที่ได้มาตรฐาน	๒.๑.๑ ส่งเสริมและสนับสนุนให้ส่วนงานดำเนินงานตามระบบและกลไกในการบริหารงานวิจัยที่ได้มาตรฐาน	๑.พัฒนาศักยภาพบุคลากรด้านการวิจัยและพหุชนวัตกรรม

⁴ KPI มหาวิทยาลัยกลุ่มที่ ๔ นิยามตัวชี้วัด

เป้าประสงค์	ตัวชี้วัด	กลยุทธ์	กิจกรรม/โครงการ
๒.๒ ผลงานวิจัย และ หรือ นวัตกรรมที่พัฒนา ปัญหาและคุณธรรม⁵	๒.๒.๑ ร้อยละของผลงานวิจัย งานสร้างสรรค์ หรือ พุทธนวัตกรรมที่ส่งต่อการพัฒนาจิตใจ และสังคมอย่างยั่งยืน ๒.๒.๒ จำนวนหนังสือ หรือ สื่อสร้างสรรค์ที่เป็น ผลผลิตจากงานวิจัยและนวัตกรรมเชิงพื้นที่ ที่ นำเสนอสู่สาธารณะ ๒.๒.๓ ร้อยละของงบประมาณวิจัย และ หรือ บริการวิชาการที่ได้รับจากภายนอก เพื่อดำเนิน โครงการเกี่ยวกับการพัฒนาปัญญาและคุณธรรม ด้วยหลักศาสนา ⁶	๒.๒.๑ ส่งเสริม สนับสนุน พัฒนา อาจารย์ และ/หรือ นักวิจัย ให้มี ศักยภาพ เพื่อรับการสนับสนุนทุนวิจัย จากภายนอก ผลิตงานวิจัย งาน สร้างสรรค์และพุทธนวัตกรรม ที่มี คุณภาพเพื่อพัฒนาจิตใจและสังคม	๑.พัฒนาศักยภาพบุคลากรด้านการ วิจัยและพุทธนวัตกรรม
๒.๓ ผลงานวิจัย งาน สร้างสรรค์ หรือ พุทธ นวัตกรรมได้รับการ ตีพิมพ์ หรือเผยแพร่ใน ระดับชาติ หรือนานาชาติ	๒.๓.๑ ร้อยละของอาจารย์และนักวิจัยที่มี ผลงานวิจัย งานสร้างสรรค์หรือพุทธนวัตกรรมใน ระดับชาติ หรือนานาชาติ ๒.๓.๒ ร้อยละของผลงานวิจัย งานสร้างสรรค์ หรือ พุทธนวัตกรรมที่ตีพิมพ์เผยแพร่ในวารสารที่ ได้รับการยอมรับในระดับชาติ หรือนานาชาติ	๒.๓.๑ ส่งเสริม สนับสนุนให้อาจารย์ และนักวิจัยมีผลงานการวิจัย งาน สร้างสรรค์ หรือพุทธนวัตกรรมใน ระดับชาติ หรือนานาชาติ ๒.๓.๒ ส่งเสริม สนับสนุน การตีพิมพ์ เผยแพร่ผลงานวิจัย งานสร้างสรรค์หรือ พุทธนวัตกรรมในระดับชาติ หรือ นานาชาติ	๑.พัฒนาศักยภาพบุคลากรด้านการ วิจัยและพุทธนวัตกรรม

⁵ KPI มหาวิทยาลัยกลุ่มที่ ๔

⁶ KPI มหาวิทยาลัยกลุ่มที่ ๔

เป้าประสงค์	ตัวชี้วัด	กลยุทธ์	กิจกรรม/โครงการ
<p>๒.๔ ผลงานวิจัย งานสร้างสรรค์หรือพุทธนวัตกรรมได้รับการอ้างอิงหรือนำไปใช้ประโยชน์ในระดับชาติหรือนานาชาติ</p>	<p>๒.๔.๑ ผลรวมคะแนนถ่วงน้ำหนักของจำนวนบุคลากรที่มีบทบาทหรือผลงานที่ได้รับการอ้างอิง หรือนำไปใช้เป็นตัวแบบเพื่อพัฒนาต่อ ยอดหรือได้รับรางวัลในการพัฒนาจิตใจ สติปัญญาและพฤติกรรมของประชาชน⁷</p> <p>๒.๔.๒ ร้อยละของผลงานวิจัยงานสร้างสรรค์หรือพุทธนวัตกรรมเชิงบูรณาการที่ได้รับการอ้างอิงหรือนำไปใช้ประโยชน์ในการพัฒนาจิตใจ เพื่อขับเคลื่อนชุมชนสังคมและสิ่งแวดล้อมสู่การ มีชีวิตที่ดีขึ้นในระดับนานาชาติ</p> <p>๒.๔.๓ จำนวนโครงการวิจัยที่อาจารย์และนักวิจัยไทยดำเนินการร่วมกับนักวิจัยชาวต่างประเทศ</p>	<p>๒.๔.๑ สร้างและพัฒนาระบบฐานข้อมูลเพื่อใช้ในเผยแพร่และอ้างอิง รวมถึงการสืบค้นข้อมูลงานวิจัยงานสร้างสรรค์และพุทธนวัตกรรม</p> <p>๒.๔.๒ สร้างภาคีเครือข่ายความร่วมมือด้านการวิจัย</p>	<p>๑.พัฒนาระบบฐานข้อมูลงานวิจัยสร้างสรรค์และพุทธนวัตกรรม</p> <p>๒.พัฒนาภาคีเครือข่ายความร่วมมือทางวิชาการ</p>

⁷ KPI มหาวิทยาลัย กลุ่มที่ ๔ นิยามตัวชี้วัด

ยุทธศาสตร์ที่ ๓ บริการวิชาการด้านพระพุทธศาสนาเพื่อส่งเสริมและสนับสนุน ชุมชน วัด ท้องถิ่น และสังคมให้เกิดสันติสุข

เป้าประสงค์	ตัวชี้วัด	กลยุทธ์	กิจกรรม/โครงการ
๓.๑ ความเข้มแข็งของเครือข่ายความร่วมมือเพื่อพัฒนาสังคมที่ยั่งยืน ^๘	๓.๑.๑ ระดับความสำเร็จของการดำเนินงานตามระบบและกลไกการเสริมสร้างความเข้มแข็งของเครือข่ายความร่วมมือเพื่อพัฒนาสังคมที่ยั่งยืน ๓.๑.๒ ระดับความสำเร็จของการดำเนินงานเครือข่ายความร่วมมือที่นำหลักพุทธธรรมไปใช้ประโยชน์จนเกิดชุมชนสันติสุขอย่างยั่งยืน	๓.๑.๑ ส่งเสริม และสนับสนุนการพัฒนาาระบบและกลไกในการเสริมสร้างความเข้มแข็งของเครือข่ายความร่วมมือในการพัฒนาสังคมที่ยั่งยืน ๓.๑.๒ สร้างและพัฒนาเครือข่ายความร่วมมือให้นำหลักพุทธธรรมไปใช้ประโยชน์จนเกิดชุมชนสันติสุขอย่างยั่งยืน	๑.พุทธธรรมนำสุขด้วยหลัก “บวร”
๓.๒ ผลงานบริการวิชาการด้านพระพุทธศาสนาที่บูรณาการกับพันธกิจเพื่อพัฒนา ชุมชน วัด ท้องถิ่น และสังคมสันติสุขอย่างยั่งยืน	๓.๒.๑ จำนวนผลงานบริการวิชาการด้านพระพุทธศาสนาที่บูรณาการกับพันธกิจเพื่อพัฒนา ชุมชน วัด ท้องถิ่นและสังคมสันติสุขอย่างยั่งยืน	๓.๒.๑ ส่งเสริมและสนับสนุนการบริการวิชาการด้านพระพุทธศาสนาที่บูรณาการกับพันธกิจเพื่อพัฒนา ชุมชน วัด ท้องถิ่น และสังคมสันติสุขอย่างยั่งยืน	๑.จิตอาสาพัฒนาชุมชน วัด ท้องถิ่น และสังคม

^๘ KPI มหาวิทยาลัยกลุ่มที่ ๔

ยุทธศาสตร์ที่ ๔ อนุรักษ์ สืบสาน ส่งเสริม พระพุทธศาสนา ศิลปวัฒนธรรมและ ภูมิปัญญาท้องถิ่นอย่างยั่งยืน

เป้าประสงค์	ตัวชี้วัด	กลยุทธ์	กิจกรรม/โครงการ
๔.๑ พุทธนวัตกรรมที่เกิดจากความร่วมมือของภาคีเครือข่าย ชุมชน วัด ท้องถิ่น ในการ อนุรักษ์ สืบสาน ส่งเสริม พระพุทธศาสนา ศิลปวัฒนธรรมและ ภูมิปัญญาท้องถิ่น	๔.๑.๑ จำนวนพุทธนวัตกรรมที่เกิด จากความร่วมมือของภาคีเครือข่าย วัด ชุมชน และท้องถิ่น ในการอนุรักษ์ สืบสาน ส่งเสริม พระพุทธศาสนา ศิลปวัฒนธรรม และภูมิปัญญาท้องถิ่น	๔.๑.๑ ส่งเสริมและสนับสนุนการสร้าง เครือข่ายความร่วมมือในการอนุรักษ์ สืบสาน ส่งเสริม พระพุทธศาสนา ศิลปวัฒนธรรมและภูมิปัญญาท้องถิ่น	๑.อนุรักษ์ สืบสานประเพณี ส่งเสริม พระพุทธศาสนา ศิลปวัฒนธรรมและ ภูมิปัญญาท้องถิ่น
๔.๒ ผลการดำเนินงานร่วมกับภาคี เครือข่ายชุมชน วัด ท้องถิ่น และ สังคม ด้านการอนุรักษ์ สืบสาน ส่งเสริม พระพุทธศาสนา ศิลปวัฒนธรรม และภูมิปัญญา ท้องถิ่นอย่างยั่งยืน	๔.๒.๑ จำนวนผลการดำเนินงาน ร่วมกับภาคีเครือข่าย วัดและชุมชน ด้านการอนุรักษ์ สืบสาน ส่งเสริม พระพุทธศาสนา ศิลปวัฒนธรรม และ ภูมิปัญญาท้องถิ่นที่ส่งผลต่อการ พัฒนา วัด ชุมชน ท้องถิ่น และสังคม อย่างยั่งยืน	๔.๒.๑ ส่งเสริมการดำเนินงานร่วมกับ ภาคีเครือข่าย วัดและชุมชน ด้านการ อนุรักษ์ สืบสาน ส่งเสริม พระพุทธศาสนา ศิลปวัฒนธรรม และ ภูมิปัญญาท้องถิ่นที่ส่งผลต่อการ พัฒนา ชุมชน วัด ท้องถิ่น และสังคม อย่างยั่งยืน	๑.อนุรักษ์ สืบสานประเพณี ส่งเสริม พระพุทธศาสนา ศิลปวัฒนธรรมและ ภูมิปัญญาท้องถิ่น

ยุทธศาสตร์ที่ ๕ พัฒนาระบบการบริหารจัดการองค์กรตามหลักธรรมาภิบาล

เป้าประสงค์	ตัวชี้วัด	กลยุทธ์	กิจกรรม/โครงการ
๕.๑ มีระบบการบริหารจัดการด้วยรูปแบบมหาวิทยาลัยสีเขียว (Green University)	๕.๑.๑ ร้อยละของส่วนงานที่มีภาพลักษณ์ มหาวิทยาลัยสีเขียว มีบรรยากาศร่มรื่น ที่เอื้อต่อการศึกษา ทั้งทางด้านปรียัติ ปฏิบัติ และการเผยแผ่พระพุทธศาสนา ๕.๑.๒ ระดับความสำเร็จของการใช้พลังงานทดแทน การบำบัดของเสีย ด้วยการลดการใช้ การใช้ซ้ำ และการแปรสภาพกลับมาใช้ใหม่	๕.๑.๑ ส่งเสริมและสนับสนุนให้มหาวิทยาลัยมีภาพลักษณ์ มหาวิทยาลัยสีเขียว มีบรรยากาศร่มรื่น ที่เอื้อต่อการศึกษาทั้งทางด้านปรียัติ ปฏิบัติ และการเผยแผ่พระพุทธศาสนา ๕.๑.๒ ส่งเสริม สนับสนุนให้มหาวิทยาลัย ใช้พลังงานทดแทนที่สะอาด และบำบัดของเสีย ด้วยการลดการใช้ การใช้ซ้ำ และการแปรสภาพกลับมาใช้ใหม่	๑.มหาวิทยาลัยสีเขียว ๒.รักษโลกรักษ์สิ่งแวดล้อมด้วยหลัก 5 R
๕.๒ มีการบริหารจัดการด้วยระบบเทคโนโลยีสารสนเทศ	๕.๒.๑ จำนวนระบบเทคโนโลยีสารสนเทศที่ใช้ในการบริหารจัดการองค์กร ๕.๒.๒ ระดับความสำเร็จของการบริหารจัดการองค์กรโดยใช้ระบบเทคโนโลยีสารสนเทศ	๕.๒.๑ พัฒนาระบบ กลไก และเครือข่ายเทคโนโลยีสารสนเทศเพื่อการบริหารจัดการองค์กรอย่างมีประสิทธิภาพ ๕.๒.๒ ส่งเสริม สนับสนุน และยกระดับการใช้ระบบเทคโนโลยีสารสนเทศในการบริหารจัดการองค์กรให้มีประสิทธิภาพ	๑.พัฒนาการบริหารจัดการด้วยระบบเทคโนโลยีสารสนเทศ
๕.๓ มีระบบการบริหารจัดการ	๕.๓.๑ ระดับความสำเร็จของส่วนงาน	๕.๓.๑ พัฒนาและส่งเสริมการนำหลัก	๑.พัฒนาระบบการบริหารจัดการ

เป้าประสงค์	ตัวชี้วัด	กลยุทธ์	กิจกรรม/โครงการ
องค์กรวิถีพุทธ	<p>ที่นำหลักพระพุทธศาสนามาใช้ในการบริหารจัดการองค์กร</p> <p>๕.๓.๒ ร้อยละความสำเร็จการติดตามและประเมินผลการทำงานด้วยหลักธรรมาภิบาลของทุกส่วนงาน</p> <p>๕.๓.๓ ร้อยละของส่วนงานจัดการศึกษาได้รับการพัฒนาการบริหารองค์กรสู่ความเป็นเลิศ (เป้าหมายเข้าสู่ EdPex)</p>	<p>พระพุทธศาสนามาประยุกต์ใช้ในการบริหารจัดการองค์กร</p> <p>๕.๓.๒ ส่งเสริมและพัฒนาระบบและกลไกการบริหารจัดการองค์กรตามหลักธรรมาภิบาล</p> <p>๕.๓.๓ ส่งเสริม สนับสนุนส่วนงานจัดการศึกษาเข้าสู่ระบบเกณฑ์คุณภาพการศึกษาเพื่อการดำเนินการที่เป็นเลิศ</p>	<p>องค์กรด้วยหลักธรรมาภิบาล</p> <p>๒.พัฒนาระบบประกันคุณภาพการศึกษา</p> <p>๓.เตรียมความพร้อมสู่องค์กรแห่งความเป็นเลิศ (EdPEx)</p>

๒.๘ ค่าเป้าหมายตามแผนกลยุทธ์การพัฒนาศึกษา ประจำปีงบประมาณ พ.ศ. ๒๕๖๖ - ๒๕๗๐ วิทยาเขตแพร่

เป้าประสงค์/ตัวชี้วัดเป้าประสงค์	หน่วย นับ	ค่าเป้าหมาย ส่วนกลาง					กลยุทธ์	หน่วย นับ	ค่าเป้าหมาย วิทยาเขตแพร่					ผู้รับผิดชอบ
		๖๖	๖๗	๖๘	๖๙	๗๐			๖๖	๖๗	๖๘	๖๙	๗๐	
ยุทธศาสตร์ที่ ๑ จัดการศึกษา พัฒนาบัณฑิตให้มีสติปัญญาและคุณธรรม														
เป้าประสงค์ ๑.๑ บัณฑิตมีคุณลักษณะทางสติปัญญาและคุณธรรม														
๑.๑.๑ จำนวนนิสิตที่ได้รับการยกย่องหรือได้รับรางวัลระดับชาติหรือนานาชาติ	จำนวน	๓	๓	๔	๔	๕	๑.๑.๑ ส่งเสริม สนับสนุนให้นิสิตมีส่วนร่วมในการจัดกิจกรรมกับเครือข่ายในประเทศและต่างประเทศ ๑.๑.๒ ส่งเสริม สนับสนุนให้ส่วนงานจัดการศึกษาดำเนินการพัฒนาบัณฑิตให้มีสติปัญญาและคุณธรรม	จำนวน	๑	๑	๑	๑	๑	
๑.๑.๒ คะแนนเฉลี่ยการประเมินคุณลักษณะทางสติปัญญาและคุณธรรมตามที่มหาวิทยาลัยกำหนด ระดับอุดมศึกษา	คะแนน	๔.๓๕	๔.๓๕	๔.๓๕	๔.๓๕	๔.๓๕		คะแนน	๔.๓๕	๔.๓๕	๔.๓๕	๔.๓๕	๔.๓๕	
๑.๑.๓ ระดับคะแนนความพึงพอใจของผู้ใช้บัณฑิตต่อคุณภาพตามกรอบมาตรฐานคุณวุฒิ	ระดับ	๓.๕๑	๔	๔	๔	๔.๕๑		ระดับ	๓.๕๑	๔	๔	๔	๔.๕๑	
๑.๑.๔ ระดับผลการประเมินบัณฑิตที่มีความรู้และประยุกต์ใช้หลักพุทธธรรม	ระดับ	๓	๓	๔	๔	๕		ระดับ	๓	๓	๔	๔	๕	
เป้าประสงค์ ๑.๒ หลักสูตรมีการบูรณาการหลักพระพุทธศาสนากับศาสตร์สมัยใหม่														
๑.๒.๑ สัดส่วนหน่วยกิตของวิชาที่มุ่งเน้นการศึกษาหลักศาสนา หรือนำหลักศาสนามาบูรณาการ	หน่วย กิต	๓	๓	๔	๔	๕	๑.๒.๑ พัฒนาหรือปรับปรุงหลักสูตรให้บูรณาการพระพุทธศาสนากับศาสตร์สมัยใหม่ รวมถึงสนับสนุนให้พัฒนาหลักสูตรนานาชาติ และหลักสูตรออนไลน์ให้		๓	๓	๔	๔	๕	

เป้าประสงค์/ตัวชี้วัดเป้าประสงค์	หน่วย นับ	ค่าเป้าหมาย ส่วนกลาง					กลยุทธ์	หน่วย นับ	ค่าเป้าหมาย วิทยาเขตแพร่					ผู้รับผิดชอบ	
		๖๖	๖๗	๖๘	๖๙	๗๐			๖๖	๖๗	๖๘	๖๙	๗๐		
							เพิ่มมากขึ้น ๑.๒.๒ ส่งเสริม สนับสนุนหลักสูตร ให้นำองค์ความรู้ หรือพหุ วัฒนธรรมไปใช้เพื่อพัฒนาจิตใจและ สังคม								
๑.๒.๒ จำนวนของหลักสูตรที่ได้รับการพัฒนา เป็นหลักสูตรออนไลน์		๓	๓	๔	๔	๕		จำนวน	๐	๐	๐	๑	๑		
๑.๒.๓ จำนวนหลักสูตรที่มีการนำองค์ความรู้ หรือพหุวัฒนธรรมไปใช้เพื่อพัฒนาจิตใจและ สังคม		๒๐	๒๕	๓๐	๔๐	๕๐		จำนวน	๑	๑	๑	๑	๑		
๑.๒.๔ ร้อยละของหลักสูตรนานาชาติที่มีการ นำองค์ความรู้ หรือพหุวัฒนธรรมไปใช้เพื่อ พัฒนาจิตใจ		๕๐	๕๐	๕๕	๕๕	๖๐		ร้อยละ	๐	๐	๐	๐	๐		
เป้าประสงค์ ๑.๓ อาจารย์มีความรู้ ความเชี่ยวชาญในศาสตร์และสามารถบูรณาการพหุวัฒนธรรมกับกระบวนการเรียนรู้ที่เหมาะสม															
๑.๓.๑ ร้อยละของอาจารย์ที่มีคุณวุฒิทาง ศาสนาหรือเป็นผู้เชี่ยวชาญด้านศาสนาหรือพัฒนา คุณธรรม		๕๐	๕๐	๖๐	๖๐	๖๐	๑.๓.๑ พัฒนาระบบและกลไกเพื่อ ส่งเสริมและสนับสนุนอาจารย์ให้มี คุณวุฒิ หรือ ความเชี่ยวชาญด้าน พระพุทธศาสนา ๑.๓.๒ ส่งเสริมและสนับสนุนให้ อาจารย์พัฒนาศักยภาพเพื่อสร้าง ผลงาน ทาง ด้านวิชาการใน ระดับชาติหรือนานาชาติ ๑.๓.๓ พัฒนาศักยภาพอาจารย์ใน การจัดกระบวนการเรียนรู้และ ส่งเสริมการบูรณาการการจัดการ	ร้อยละ	๕๐	๕๐	๖๐	๖๐	๖๐		

เป้าประสงค์/ตัวชี้วัดเป้าประสงค์	หน่วย นับ	ค่าเป้าหมาย ส่วนกลาง					กลยุทธ์	หน่วย นับ	ค่าเป้าหมาย วิทยาเขตแพร่					ผู้รับผิดชอบ	
		๖๖	๖๗	๖๘	๖๙	๗๐			๖๖	๖๗	๖๘	๖๙	๗๐		
							เรียนการสอนเพื่อมุ่งผลสัมฤทธิ์ คุณลักษณะบัณฑิตที่พึงประสงค์ ๑.๓.๔ พัฒนา และยกระดับ ศักยภาพอาจารย์ให้มีความ เชี่ยวชาญด้านภาษาต่างประเทศ และเทคโนโลยี								
๑.๓.๒ ร้อยละของอาจารย์ที่มีผลงานทาง วิชาการที่ตีพิมพ์เผยแพร่ระดับชาติหรือนานาชาติ		๗๐	๗๐	๗๕	๗๕	๘๐		ร้อยละ	๗๐	๗๐	๗๕	๗๕	๘๐		
๑.๓.๓ ระดับความสำเร็จของอาจารย์ที่จัด กระบวนการเรียนรู้และบูรณาการหลัก พระพุทธศาสนาสู่ผลสัมฤทธิ์ตามคุณลักษณะ บัณฑิตที่พึงประสงค์		๓	๓	๓	๔	๕		ระดับ	๓	๓	๓	๔	๕		
๑.๓.๔ ร้อยละของอาจารย์ที่มีทักษะด้าน ภาษาต่างประเทศและทักษะเทคโนโลยี		๖๐	๖๕	๗๐	๗๕	๘๐		ร้อยละ	๖๐	๖๕	๗๐	๗๕	๘๐		
เป้าประสงค์ ๑.๔ ทรัพยากรทางการศึกษาและสภาพแวดล้อมที่เอื้อต่อการเรียนรู้															
๑.๔.๑ ร้อยละของหลักสูตรที่มีทรัพยากรการ เรียนรู้และสภาพแวดล้อมที่เอื้อต่อการศึกษา		๗๐	๗๐	๗๕	๗๕	๘๐	๑.๔.๑ ส่งเสริมและสนับสนุนส่วน งานจัดการศึกษาให้พัฒนา ทรัพยากรการเรียนรู้ให้เพียงพอ และมีสภาพแวดล้อมที่เหมาะสม ๑.๔.๒ ส่งเสริมและสนับสนุน อาจารย์ให้ผลิตและใช้สื่อการเรียนรู้ ออนไลน์ทั้งภาษาไทยและ ภาษาต่างประเทศ ๑.๔.๓ สร้างภาคีเครือข่ายความ ร่วมมือเพื่อผลิตผลงานทางวิชาการ ทั้งในระดับชาติและนานาชาติ	ร้อยละ	๗๐	๗๐	๗๕	๗๕	๘๐		

เป้าประสงค์/ตัวชี้วัดเป้าประสงค์	หน่วย นับ	ค่าเป้าหมาย ส่วนกลาง					กลยุทธ์	หน่วย นับ	ค่าเป้าหมาย วิทยาเขตแพร่					ผู้รับผิดชอบ
		๖๖	๖๗	๖๘	๖๙	๗๐			๖๖	๖๗	๖๘	๖๙	๗๐	
๑.๔.๒ ระดับความพึงพอใจของผู้รับบริการที่มีต่อทรัพยากรทางการเรียนรู้และสภาพแวดล้อมที่เอื้อต่อการศึกษาระดับปริญญาและคุณภาพ		๓	๓	๓	๔	๔		ระดับ	๓	๓	๓	๔	๔	
๑.๔.๓ จำนวนรายวิชาที่ผลิตและใช้สื่อการเรียนรู้ออนไลน์		๖๐	๖๐	๖๕	๖๕	๗๐		จำนวน	๐	๐	๑	๑	๑	
๑.๔.๔ ผลรวมคะแนนถ่วงน้ำหนักของผลงานวิชาการที่เกิดจากความร่วมมือกับหน่วยงานอื่นในเครือข่ายเพื่อการพัฒนาปัญญาและคุณธรรมด้วยหลักศาสนาทั้งในระดับชาติและนานาชาติ		๒	๒	๓	๓	๔		คะแนน	๒	๒	๓	๓	๔	
ยุทธศาสตร์ที่ ๒ พัฒนางานวิจัยและสร้างพหุวัฒนธรรมให้มีคุณภาพทั้งในระดับชาติและนานาชาติ														
เป้าประสงค์ ๒.๑ มีระบบและกลไกการส่งเสริมและสนับสนุนการบริหารงานวิจัยที่ได้มาตรฐาน														
๒.๑.๑ ร้อยละของส่วนงานที่มีการดำเนินงานตามระบบและกลไกในการส่งเสริมและสนับสนุนการบริหารงานวิจัยที่ได้มาตรฐาน		๗๐	๗๐	๗๕	๗๕	๘๐	๒.๑.๑ ส่งเสริมและสนับสนุนให้ส่วนงานดำเนินงานตามระบบและกลไกในการบริหารงานวิจัยที่ได้มาตรฐาน	ร้อยละ	๗๐	๗๐	๗๕	๗๕	๘๐	
เป้าประสงค์ ๒.๒ ผลงานวิจัย และ หรือ นวัตกรรมที่พัฒนาปัญญาและคุณธรรม														
๒.๒.๑ ร้อยละของผลงานวิจัย งานสร้างสรรค์หรือพหุวัฒนธรรมที่ส่งผลกระทบต่อพัฒนาจิตใจและสังคมอย่างยั่งยืน		๔๐	๔๐	๔๕	๔๕	๕๐	๒.๒.๑ ส่งเสริม สนับสนุน พัฒนา อาจารย์ และ/หรือ นักวิจัย ให้มีศักยภาพ เพื่อรับการสนับสนุนทุนวิจัยจากภายนอก ผลิตงานวิจัย งานสร้างสรรค์และพหุวัฒนธรรม ที่มีคุณภาพเพื่อพัฒนาจิตใจและสังคม	ร้อยละ	๔๐	๔๐	๔๕	๔๕	๕๐	
๒.๒.๒ จำนวนหนังสือหรือ สื่อสร้างสรรค์ที่เป็นผลผลิตจากงานวิจัยและนวัตกรรมเชิงพื้นที่ที่นำเสนอสู่สาธารณะ		๑๐	๑๕	๒๐	๒๐	๒๕		จำนวน	๑	๑	๒	๒	๒	

เป้าประสงค์/ตัวชี้วัดเป้าประสงค์	หน่วย นับ	ค่าเป้าหมาย ส่วนกลาง					กลยุทธ์	หน่วย นับ	ค่าเป้าหมาย วิทยาเขตแพร่					ผู้รับผิดชอบ
		๖๖	๖๗	๖๘	๖๙	๗๐			๖๖	๖๗	๖๘	๖๙	๗๐	
๒.๒.๓ ร้อยละของงบประมาณวิจัย และ หรือ บริการวิชาการที่ได้รับจากภายนอก เพื่อ ดำเนินโครงการเกี่ยวกับการพัฒนาปัญญาและ คุณธรรมด้วยหลักศาสนา		๑๐	๑๐	๑๕	๑๕	๒๐		ร้อยละ	๑๐	๑๐	๑๕	๑๕	๒๐	
เป้าประสงค์ ๒.๓ ผลงานวิจัย งานสร้างสรรค์ หรือพหุชนวัตกรรมได้รับการตีพิมพ์ หรือเผยแพร่ในระดับชาติหรือนานาชาติ														
๒.๓.๑ ร้อยละของอาจารย์และนักวิจัยที่มี ผลงานวิจัย งานสร้างสรรค์หรือพหุชนวัตกรรม ใน ระดับชาติ หรือนานาชาติ		๔๐	๔๐	๔๕	๔๕	๕๐	๒.๓.๑ ส่งเสริม สนับสนุนให้ อาจารย์และนักวิจัยมีผลงานการ วิจัย งานสร้างสรรค์ หรือพหุ ชนนวัตกรรมในระดับชาติ หรือ นานาชาติ ๒.๓.๒ ส่งเสริม สนับสนุน การ ตีพิมพ์เผยแพร่ผลงานวิจัย งาน สร้างสรรค์หรือพหุชนวัตกรรมใน ระดับชาติ หรือนานาชาติ	ร้อยละ	๔๐	๔๐	๔๕	๔๕	๕๐	
๒.๓.๒ ร้อยละของผลงานวิจัย งานสร้างสรรค์ หรือ พหุชนวัตกรรมที่ตีพิมพ์เผยแพร่ใน วารสารที่ได้รับการยอมรับในระดับชาติ หรือนานาชาติ		๔๐	๔๐	๔๕	๔๕	๕๐		ร้อยละ	๔๐	๔๐	๔๕	๔๕	๕๐	
เป้าประสงค์ ๒.๔ ผลงานวิจัย งานสร้างสรรค์หรือพหุชนวัตกรรมได้รับการอ้างอิงหรือนำไปใช้ประโยชน์ในระดับชาติหรือนานาชาติ														
๒.๔.๑ ผลรวมคะแนนถ่วงน้ำหนักของจำนวน บุคลากรที่มีบทบาทหรือผลงานที่ได้รับการ อ้างอิง หรือนำไปใช้เป็นต้นแบบเพื่อพัฒนาต่อ ยอดหรือได้รับรางวัลในการพัฒนาจิตใจ สติปัญญาและพฤติกรรมของประชาชน		๓	๓	๓	๔	๔	๒.๔.๑ สร้างและพัฒนาาระบบ ฐานข้อมูลเพื่อใช้ในเผยแพร่และ อ้างอิงรวมถึงการสืบค้นข้อมูล งานวิจัยงานสร้างสรรค์และพหุ ชนนวัตกรรม ๒.๔.๒ สร้างภาคีเครือข่ายความ ร่วมมือด้านการวิจัย	คะแนน	๓	๓	๓	๔	๔	
๒.๔.๒ ร้อยละของผลงานวิจัยงานสร้างสรรค์		๑๐	๑๕	๑๕	๒๐	๒๐		ร้อยละ	๑๐	๑๕	๑๕	๒๐	๒๐	

เป้าประสงค์/ตัวชี้วัดเป้าประสงค์	หน่วย นับ	ค่าเป้าหมาย ส่วนกลาง					กลยุทธ์	หน่วย นับ	ค่าเป้าหมาย วิทยาเขตแพร่					ผู้รับผิดชอบ	
		๖๖	๖๗	๖๘	๖๙	๗๐			๖๖	๖๗	๖๘	๖๙	๗๐		
หรือพุทธนวัตกรรมการเชิงบูรณาการที่ได้รับการอ้างอิงหรือนำไปใช้ประโยชน์ในการพัฒนาจิตใจเพื่อขับเคลื่อนชุมชนสังคมและสิ่งแวดล้อมสู่การมีชีวิตที่ดีขึ้นในระดับนานาชาติ															
๒.๔.๓ จำนวนโครงการวิจัยที่อาจารย์และนักวิจัยไทยดำเนินการร่วมกับนักวิจัยชาวต่างประเทศ		๕	๕	๘	๘	๙		จำนวน	๐	๐	๐	๑	๑		
ยุทธศาสตร์ที่ ๓ บริการวิชาการด้านพระพุทธศาสนาเพื่อส่งเสริมและสนับสนุน ชุมชน วัด ท้องถิ่น และสังคมให้เกิดสันติสุข															
เป้าประสงค์ ๓.๑ ความเข้มแข็งของเครือข่ายความร่วมมือเพื่อพัฒนาสังคมที่ยั่งยืน															
๓.๑.๑ ระดับความสำเร็จของการดำเนินงานตามระบบและกลไกการเสริมสร้างความเข้มแข็งของเครือข่ายความร่วมมือเพื่อพัฒนาสังคมที่ยั่งยืน		๓	๓	๔	๔	๕	๓.๑.๑ ส่งเสริม และสนับสนุนการพัฒนา ระบบและกลไกในการเสริมสร้างความเข้มแข็งของเครือข่ายความร่วมมือในการพัฒนาสังคมที่ยั่งยืน ๓.๑.๒ สร้างและพัฒนาเครือข่ายความร่วมมือให้นำหลักพุทธธรรมไปใช้ประโยชน์จนเกิดชุมชนสันติสุขอย่างยั่งยืน	ระดับ	๓	๓	๔	๔	๕		
๓.๑.๒ ระดับความสำเร็จของการดำเนินงานเครือข่ายความร่วมมือที่นำหลักพุทธธรรมไปใช้ประโยชน์จนเกิดชุมชนสันติสุขอย่างยั่งยืน		๓	๓	๔	๔	๕		ระดับ	๓	๓	๔	๔	๕		
เป้าประสงค์ ๓.๒ ผลงานบริการวิชาการด้านพระพุทธศาสนาที่บูรณาการกับพันธกิจเพื่อพัฒนา ชุมชน วัดท้องถิ่น และสังคมสันติสุขอย่างยั่งยืน															
๓.๒.๑ จำนวนผลงานบริการวิชาการด้านพระพุทธศาสนาที่บูรณาการกับพันธกิจเพื่อพัฒนา ชุมชน วัด ท้องถิ่นและสังคมสันติสุขอย่างยั่งยืน		๕	๕	๑๐	๑๐	๑๕	๓.๒.๑ ส่งเสริมและสนับสนุนการบริการวิชาการด้านพระพุทธศาสนาที่บูรณาการกับพันธกิจเพื่อพัฒนาชุมชน วัด ท้องถิ่น และสังคมสันติ	จำนวน	๑	๑	๑	๑	๑		

เป้าประสงค์/ตัวชี้วัดเป้าประสงค์	หน่วย นับ	ค่าเป้าหมาย ส่วนกลาง					กลยุทธ์	หน่วย นับ	ค่าเป้าหมาย วิทยาเขตแพร่					ผู้รับผิดชอบ
		๖๖	๖๗	๖๘	๖๙	๗๐			๖๖	๖๗	๖๘	๖๙	๗๐	
							สุขอย่างยั่งยืน							
ยุทธศาสตร์ที่ ๔ อนุรักษ์ สืบสาน ส่งเสริม พระพุทธศาสนา ศิลปวัฒนธรรมและ ภูมิปัญญาท้องถิ่นอย่างยั่งยืน														
๔.๑ พุทธนวัตกรรมที่เกิดจากความร่วมมือของภาคีเครือข่าย ชุมชน วัด ท้องถิ่น ในการอนุรักษ์ สืบสาน ส่งเสริม พระพุทธศาสนา ศิลปวัฒนธรรมและภูมิปัญญาท้องถิ่น														
๔.๑.๑ จำนวนพุทธนวัตกรรมที่เกิดจากความ ร่วมมือของภาคีเครือข่าย วัด ชุมชน และ ท้องถิ่น ในการอนุรักษ์ สืบสาน ส่งเสริม พระพุทธศาสนา ศิลปวัฒนธรรม และภูมิ ปัญญาท้องถิ่น		๕	๕	๑๐	๑๐	๑๕	๔.๑.๑ ส่งเสริมและสนับสนุนการ สร้างเครือข่ายความร่วมมือในการ อนุรักษ์ สืบสาน ส่งเสริม พระพุทธศาสนา ศิลปวัฒนธรรม และภูมิปัญญาท้องถิ่น	จำนวน	๑	๑	๑	๑	๑	
เป้าประสงค์ ๔.๒ ผลการดำเนินงานร่วมกับภาคีเครือข่ายชุมชน วัด ท้องถิ่น และสังคม ด้านการอนุรักษ์ สืบสาน ส่งเสริม พระพุทธศาสนา ศิลปวัฒนธรรม และภูมิปัญญาท้องถิ่นอย่างยั่งยืน														
๔.๒.๑ จำนวนผลการดำเนินงานร่วมกับภาคี เครือข่าย วัดและชุมชน ด้านการอนุรักษ์ สืบ สาน ส่งเสริมพระพุทธศาสนา ศิลปวัฒนธรรม และ ภูมิปัญญาท้องถิ่นที่ส่งผลต่อการพัฒนา วัด ชุมชน ท้องถิ่น และสังคมอย่างยั่งยืน		๑๐	๑๐	๑๕	๑๕	๒๐	๔.๒.๑ ส่งเสริมการดำเนินงาน ร่วมกับภาคีเครือข่าย วัดและชุมชน ด้านการอนุรักษ์ สืบสาน ส่งเสริม พระพุทธศาสนา ศิลปวัฒนธรรม และภูมิปัญญาท้องถิ่นที่ส่งผลต่อ การพัฒนา ชุมชน วัด ท้องถิ่น และ สังคมอย่างยั่งยืน	จำนวน	๑	๑	๑	๑	๑	
ยุทธศาสตร์ที่ ๕ พัฒนาระบบการบริหารจัดการองค์กรตามหลักธรรมาภิบาล														
เป้าประสงค์ ๕.๑ มีระบบการบริหารจัดการด้วยรูปแบบมหาวิทยาลัยสีเขียว (Green University)														
๕.๑.๑ ร้อยละของส่วนงานที่มีภาพลักษณ์ มหาวิทยาลัยสีเขียว มีบรรยากาศร่มรื่น ที่เอื้อ ต่อการศึกษาด้านปรัยัติ ปฏิบัติ และ การเผยแผ่พระพุทธศาสนา		๔๐	๕๐	๖๐	๗๐	๘๐	๕.๑.๑ ส่งเสริมและสนับสนุนให้ มหาวิทยาลัยมีภาพลักษณ์ มหาวิทยาลัยสีเขียว มีบรรยากาศ ร่มรื่น ที่เอื้อต่อการศึกษาด้าน ทางด้านปรัยัติ ปฏิบัติ และการเผย แผ่พระพุทธศาสนา ๕.๑.๒ ส่งเสริม สนับสนุนให้ มหาวิทยาลัย ใช้พลังงานทดแทนที่ สะอาด และบำบัดของเสีย ด้วยการ	ร้อยละ	๔๐	๕๐	๖๐	๗๐	๘๐	

เป้าประสงค์/ตัวชี้วัดเป้าประสงค์	หน่วย นับ	ค่าเป้าหมาย ส่วนกลาง					กลยุทธ์	หน่วย นับ	ค่าเป้าหมาย วิทยาเขตแพร่					ผู้รับผิดชอบ	
		๖๖	๖๗	๖๘	๖๙	๗๐			๖๖	๖๗	๖๘	๖๙	๗๐		
							ลดการใช้ การใช้ซ้ำ และการแปรสภาพกลับมาใช้ใหม่								
๕.๑.๒ ระดับความสำเร็จของการใช้พลังงานทดแทน การบำบัดของเสียด้วยการลดการใช้ การใช้ซ้ำ และการแปรสภาพกลับมาใช้ใหม่		๓	๓	๔	๔	๕		ระดับ	๓	๓	๔	๔	๕		
เป้าประสงค์ ๕.๒ มีการบริหารจัดการด้วยระบบเทคโนโลยีสารสนเทศ															
๕.๒.๑ จำนวนระบบเทคโนโลยีสารสนเทศที่ใช้ในการบริหารจัดการองค์กร		๓	๓	๔	๔	๕	๕.๒.๑ พัฒนาระบบ กลไก และเครือข่ายเทคโนโลยีสารสนเทศเพื่อการบริหารจัดการองค์กรอย่างมีประสิทธิภาพ	จำนวน	๓	๓	๔	๔	๕		
๕.๒.๒ ระดับความสำเร็จของการบริหารจัดการองค์กรโดยใช้ระบบเทคโนโลยีสารสนเทศ		๓	๓	๔	๔	๕		ระดับ	๓	๓	๔	๔	๕		
เป้าประสงค์ ๕.๓ มีระบบการบริหารจัดการองค์กรวิภูธร															
๕.๓.๑ ระดับความสำเร็จของส่วนงานที่นำหลักพระพุทธศาสนามาใช้ในการบริหารจัดการองค์กร		๓	๓	๔	๔	๕	๕.๓.๑ พัฒนาและส่งเสริมการนำหลักพระพุทธศาสนามาประยุกต์ใช้ในการบริหารจัดการองค์กร ๕.๓.๒ ส่งเสริมและพัฒนาระบบและกลไกการบริหารจัดการองค์กรตามหลักธรรมาภิบาล ๕.๓.๓ ส่งเสริม สนับสนุนส่วนงานจัดการศึกษาเข้าสู่ระบบเกณฑ์คุณภาพการศึกษาเพื่อการดำเนินการที่เป็นเลิศ	ระดับ	๓	๓	๔	๔	๕		
๕.๓.๒ ร้อยละความสำเร็จการติดตามและประเมินผลการทำงานด้วยหลักธรรมาภิบาล		๗๐	๗๐	๘๐	๙๐	๙๐		ร้อยละ	๗๐	๗๐	๘๐	๙๐	๙๐		

เป้าประสงค์/ตัวชี้วัดเป้าประสงค์	หน่วย นับ	ค่าเป้าหมาย ส่วนกลาง					กลยุทธ์	หน่วย นับ	ค่าเป้าหมาย วิทยาเขตแพร่					ผู้รับผิดชอบ
		๖๖	๖๗	๖๘	๖๙	๗๐			๖๖	๖๗	๖๘	๖๙	๗๐	
ของทุกส่วนงาน														
๕.๓.๓ ร้อยละของส่วนงานจัดการศึกษาได้รับการพัฒนาการบริหารองค์กรสู่ความเป็นเลิศ (เป้าหมายเข้าสู่ EdPex)		๓๐	๔๐	๕๐	๗๐	๘๐	ร้อยละ	๒๕๖๖	๐	๐	๐	๐		

หัวข้อ ๕.๓.๓ ให้ระบุปีที่จะเข้าสู่การประเมินองค์กรแห่งความเป็นเลิศ

บทที่ ๓

การนำแผนสู่การปฏิบัติ การปรับแผนปฏิบัติการและการติดตามประเมินผล

๓.๑ การนำแผนปฏิบัติการสู่การปฏิบัติ

แผนปฏิบัติการประจำปี ๒๕๖๖ ทุกภาคส่วน มีส่วนร่วมในการจัดทำ มีการกำหนดเป้าหมายการดำเนินการ มีโครงการและกิจกรรมประกอบ และเพื่อให้เกิดการปฏิบัติตามแผนอย่างแท้จริง จำเป็นจะต้องแปลงออกเป็นแผนปฏิบัติการประจำปีของส่วนงาน ซึ่งประกอบด้วยโครงการ/กิจกรรมที่ต้องทำ ความสอดคล้องกับแผนพัฒนามหาวิทยาลัยฯ และแผนประกันคุณภาพ ระยะเวลาดำเนินการ ผู้ปฏิบัติ/ผู้รับผิดชอบ งบประมาณดำเนินงาน ตัวชี้วัด ทั้งนี้โดยมีโครงสร้างส่วนงาน หน้าที่ความรับผิดชอบ การนำเทคโนโลยีมาใช้ประกอบ งบประมาณในการดำเนินงาน เป็นต้น

การนำแผนสู่การปฏิบัติ คือ การดำเนินการเพื่อให้นโยบาย บรรลุวัตถุประสงค์ที่กำหนดไว้ โดยการนำโครงการ/กิจกรรม ที่ได้กำหนดไว้ในแผน ไปดำเนินการให้บรรลุตามเป้าหมาย มีการกำหนดองค์กรหรือบุคคลที่รับผิดชอบ และวิธีการดำเนินการชัดเจนการดำเนินการตามแผนพัฒนามหาวิทยาลัยให้เป็นไปตามกระบวนการบริหารนำแผนสู่การปฏิบัติ มีขั้นตอนดังนี้

๑. ขั้นตอนการวางแผน (Plan or Planning)
๒. ขั้นตอนการนำไปปฏิบัติ (Do or Implementation)
๓. ขั้นตอนการติดตามประเมินผล (Check or Evaluation) และ
๔. ขั้นตอนปรับมาตรฐาน (Act or Standardization)

เมื่อได้จัดทำแผน โครงการและได้ตรวจสอบความเป็นไปได้จนแน่ใจแล้ว ก็ต้องนำเสนอผู้มีอำนาจตามลำดับเพื่อขออนุมัติงบประมาณดำเนินการตามแผนและเมื่อได้รับอนุมัติแล้วก็จะนำไปปฏิบัติการปฏิบัติตามแผนนี้จัดเป็นขั้นสำคัญที่สุดของการวางแผนเพราะว่าแผนเป็นเพียงข้อมูลที่มีอยู่ในเอกสาร ถ้าไม่มีการปฏิบัติก็จะไม่เกิดประโยชน์อะไร ในการปฏิบัติตามแผนจะเริ่มตั้งแต่การจัดทำแผนปฏิบัติการประจำปีการดำเนินการตามโครงการที่มีในแผนปฏิบัติการประจำปีตามลำดับของโครงการก่อนหลังกำหนดระยะเวลาของการปฏิบัติงานตามแผน เมื่อได้ศึกษางานและคุณสมบัติของผู้ปฏิบัติงานแล้วผู้วางแผนงานจะสามารถคาดคะเนได้ว่างานชิ้นหนึ่ง ๆ ควรใช้กำลังคนปฏิบัติงานกี่คนและแผนงานดังกล่าวจะใช้เวลาเท่าใดในแต่ละแผนและควรใช้เวลาเท่าใดตลอดแผนงาน เพื่อให้การอ่านแผนงานง่ายยิ่งขึ้นควรจัดทำเป็นตารางแสดงเวลาที่ใช้ปฏิบัติงานแต่ละอย่างตลอดเวลา

กระบวนการนำแผนสู่การปฏิบัติ ประกอบด้วย ๒ ส่วน คือ

๑. การจัดทำแผนปฏิบัติการ (Action Plan) แผนปฏิบัติการจะเป็นแผนที่ถูกกำหนดขึ้น โดยระบุรายละเอียดเกี่ยวกับแผนงานและโครงการต่างๆ ที่มีเป้าหมายสอดคล้องกับเป้าประสงค์ และแผนกลยุทธ์ ที่กำหนดไว้ โดยทั่วไปแล้วการกำหนดแผนปฏิบัติการจะเป็นรายปี โดยหน่วยปฏิบัติจะต้องกำหนดให้เห็นถึงความสัมพันธ์ของผลงานที่จะเกิดขึ้นอย่างน้อย ๒ ระดับ ได้แก่ ผลผลิต (Output) และผลลัพธ์ (Outcome) โดยใช้กรอบการวางแผนแบบเหตุผลสัมพันธ์ (Logical Framework Project Planning) ซึ่งเป็นการชี้ให้เห็นถึงความสัมพันธ์ของเป้าหมายเชิงกลยุทธ์ (ในระดับต่างๆ) ตัวชี้วัดความสำเร็จและทรัพยากรที่จำเป็นในการดำเนินงาน

๒. การปฏิบัติการ (Take Action) การปฏิบัติการเป็นกระบวนการดำเนินการตามแผนงาน งาน/โครงการ และกิจกรรมที่กำหนดไว้ โดยทั่วไปจะมี ๒ ส่วน คือ

๒.๑ การปฏิบัติตามแผนงาน/งาน/โครงการ ตามกลยุทธ์ของแผนฯ เพื่อดำเนินการจัดทำ ผลผลิตหรือให้บริการแก่ผู้รับบริการ

๒.๒ การปฏิบัติตามแผนงาน งาน/โครงการ ที่เป็นพันธกิจสนับสนุน ได้แก่ การจัดการความรู้ (Knowledge Management) ในองค์กร หรือการพัฒนาองค์กรและการจัดการ (Management Development) เพื่อช่วยเสริมสร้างขีดสมรรถนะการเรียนรู้ให้องค์กรมีความพร้อมที่จะปรับปรุงตนเอง เกิดประสิทธิภาพและประสิทธิผล เพื่อมุ่งให้เกิดความสำเร็จตามแผนพัฒนามหาวิทยาลัยฯ ฉบับที่ ๑๓ (พ.ศ.๒๕๖๖-๒๕๗๐) นี้ จะต้องดำเนินการทำความเข้าใจเกี่ยวกับขั้นตอนการนำแผนสู่การปฏิบัติแก่ส่วน งานทั้งระดับ สถาบัน สำนัก ศูนย์ คณะ ภาควิชา โดยการประชุมชี้แจงทำความเข้าใจในกระบวนการปฏิบัติ ที่สร้างองค์ความรู้ในการบริหารแก่ผู้ที่เกี่ยวข้องในระดับต่างๆ ซึ่งเชื่อมโยงกันตั้งแต่แผนพัฒนาหลักจนถึง แผนพัฒนาระดับส่วนงานให้มีความเชื่อมโยงเป็น ไปในทิศทางเดียวกัน จากนั้นจะต้องสร้างระบบการ ติดตามประเมินผล ที่สอดคล้องกับตัวชี้วัดความสำเร็จซึ่งเป็นกลไกความสำเร็จของการปฏิบัติตามแผน หรือพัฒนาระบบการติดตามประเมินผลให้เชื่อมโยงกันโดยการสรุปเป็นรายงาน ประชาสัมพันธ์ให้แก่องค์กร หรือหน่วยงานที่เกี่ยวข้องได้รับ

การนำแผนไปปฏิบัติเป็นการบ่งบอกถึงการตัดสินใจเลือกทางเลือกที่ดีที่สุดขณะนั้นเพื่อให้การ ปฏิบัติตามแผนและวัตถุประสงค์การดำเนินงานจะต้องคำนึงถึงการประหยัดและให้ผลประโยชน์ที่เหมาะสม โดยใช้ทรัพยากร คน เงิน และวัสดุอุปกรณ์ที่ได้รับจัดสรรเพื่อเป็นการลงมือปฏิบัติตามโครงการมีการ มอบหมายงาน การจัดสรรทรัพยากร การประสานงาน การควบคุม การปฏิบัติงานเพื่อให้การดำเนินงาน เป็นไปตามเป้าหมายอย่างแท้จริง การลงมือปฏิบัติตามแผนมีขั้นตอนการปฏิบัติที่สำคัญดังนี้

๑. ผู้ปฏิบัติตามแผนรับแผนที่ได้อนุมัติแล้วเพื่อกำหนดดำเนินการ
๒. ผู้ปฏิบัติตามแผนจะต้องทำความเข้าใจส่วนประกอบต่าง ๆ ทางเทคนิคของแผน
๓. การทำความเข้าใจส่วนต่าง ๆ และปฏิกิริยาของผู้ปฏิบัติที่มีต่อแผน
๔. การกำหนดบทบาทของผู้ดำเนินการตามแผน
๕. การจัดเตรียมบุคคลผู้ปฏิบัติตามแผนและการกำหนดมอบหมายความรับผิดชอบ
๖. การเตรียมแผนดำเนินการหรือแผนปฏิบัติงาน
๗. การดำเนินการตามแผน ตามกระบวนการทุกขั้นตอนที่กล่าวมาจะเป็นการเตรียมงาน

ล่วงหน้า เพื่อดำเนินการตามแผนจึงมีลักษณะงานของการวางแผนปะปนอยู่ด้วย

๘. การแจ้งให้ผู้เกี่ยวข้องในหน่วยงานทราบถึงโครงการ
๙. การแปลความหมายของแผนให้ผู้ใต้บังคับบัญชาทราบ
๑๐. การชี้แจงให้ผู้ใต้บังคับบัญชาทราบถึงความรับผิดชอบเกี่ยวกับการควบคุมงาน
๑๑. การรวบรวมข้อมูลและตัวเลขที่เกี่ยวข้องกับความก้าวหน้าของแผน
๑๒. การตรวจสอบและประเมินข้อมูลและตัวเลข
๑๓. การปรับปรุงแผนให้เหมาะสม
๑๔. การรายงานผลการปฏิบัติงานตามแผนตั้งแต่ต้นจนถึงการสิ้นสุดของแผน

ความสำเร็จของการนำแผนสู่การปฏิบัติ มีปัจจัยที่เกี่ยวข้องดังต่อไปนี้

๑. ความชัดเจนในวัตถุประสงค์และเป้าหมายของแผน
๒. การกำหนดและมอบหมายภารกิจความรับผิดชอบในโครงสร้างบริหารแผน มีความชัดเจน

๓. มีระบบการกำกับตรวจสอบและประเมินผลภายในองค์กร และมีการเสริมแรงผู้ปฏิบัติในเชิงสร้างสรรค์

๔. สมรรถนะองค์กรที่นำแผนสู่การปฏิบัติ มีความเข้มแข็งทั้งศักยภาพ ความสามารถและความพร้อม

๕. มีการสนับสนุนและมีความผูกพันของฝ่ายต่าง ๆ ทั้งระดับนโยบาย และระดับปฏิบัติทางด้านการเมือง งบประมาณ และวิชาการ

ชั้นนำแผนไปปฏิบัติเป็นการปฏิบัติงานตามที่ได้กำหนดไว้ในแผนงานหรือโครงการเพื่อให้งานที่กำหนดไว้ในแผนบรรลุเป้าหมายผู้บริหารควรมีกววิสัยในขั้นการนำแผนไปปฏิบัติ การดำเนินการในด้านการเตรียมบุคคล งบประมาณ วิธีการ วัสดุอุปกรณ์ ก่อนดำเนินการมีการชี้แจงให้ผู้รับผิดชอบและผู้ปฏิบัติงานดำเนินการมีการให้คำแนะนำปรึกษาหารือ มีการควบคุมการปฏิบัติงานและการรายงานตลอดจนการปรับปรุงแก้ไขทุกระยะของการปฏิบัติงานมีความสำคัญยิ่ง

๓.๒ กลไกการปรับแผนปฏิบัติการประจำปีและการติดตามประเมินผลการดำเนินงาน

กลไกการปรับแผนปฏิบัติการและการติดตามประเมินผลการดำเนินงาน เป็นกิจกรรมที่สำคัญที่มุ่งรวบรวมและวิเคราะห์ข้อมูลทั้งในเชิงปริมาณและคุณภาพ เสนอให้ผู้รับผิดชอบการดำเนินงานในโครงการหรือกิจกรรมต่าง ๆ เป็นระยะๆ มหาวิทยาลัย จึงได้กำหนดกลไกการปรับแผนปฏิบัติการประจำปีและการติดตามประเมินผลการดำเนินงาน เพื่อให้สามารถนำผลของการประเมินมาใช้ในการวางแผนในปีถัดไป ทั้งนี้เพื่อให้มีการปรับปรุงวิธีการดำเนินงานหรือปรับเปลี่ยนเป้าหมายของกิจกรรมต่าง ๆ ให้เหมาะสมกับทรัพยากรหรือสภาพแวดล้อมที่เปลี่ยนแปลงไปในระหว่างปีและในปีถัดไปด้วย

การจัดทำและปรับแผนปฏิบัติการประจำปี

๓.๑.๑ กระบวนการจัดทำแผนปฏิบัติการประจำปี

๑) ทุกส่วนงานเสนอแผนงาน ที่จะดำเนินการในปีงบประมาณถัดไป มาที่งานนโยบายและแผนงบประมาณ

๒) งานนโยบายและแผนงบประมาณรวบรวมแผนงาน/โครงการ/กิจกรรม เพื่อเป็นแนวทางในการจัดทำแผนงาน/แผนปฏิบัติการประจำปี

๓) จัดประชุมการจัดทำแผนปฏิบัติการประจำปี โดยให้ทุกส่วนงานเข้าร่วมประชุม เป็นการระดมแนวความคิด เพื่อให้ได้แผนปฏิบัติการประจำปีที่มีประสิทธิภาพและนำไปใช้ตามนโยบายของมหาวิทยาลัย

๓.๑.๒ การปรับแผนปฏิบัติการประจำปี

การจะขออนุมัติปรับและหรือเปลี่ยนแปลงโครงการ/กิจกรรมของแผนปฏิบัติการประจำปี ในกรณีที่ส่วนงานต่าง ๆ มีความจำเป็นต้องปรับหรือเปลี่ยนแปลงโครงการ/กิจกรรมในแผนปฏิบัติการประจำปีให้ดำเนินการ ดังนี้

๑) การเสนอขอเปลี่ยนแปลงโครงการ/กิจกรรม โดยขอยกเลิกโครงการที่ได้บรรจุไว้ในแผนปฏิบัติการประจำปีเดิม ทั้งในกรณีที่ไม่มีโครงการ/กิจกรรมใหม่มาทดแทน และในกรณีที่เปลี่ยนแปลงเป็นโครงการ/กิจกรรมใหม่ จะต้องนำเสนอให้ คณะกรรมการกำกับนโยบายและแผนพัฒนา หรือ คณะกรรมการที่มหาวิทยาลัยมีคำสั่งแต่งตั้ง ให้ความเห็นชอบ

๒) การขอเพิ่มโครงการบรรจุในแผนปฏิบัติการประจำปี โดยไม่ของบประมาณจากมหาวิทยาลัยให้อยู่ในดุลพินิจของคณะกรรมการบริหารส่วนงานนั้น ๆ พิจารณาให้ความเห็นชอบ หาก

จะต้องของงบประมาณเพิ่มเติมจากส่วนกลางจะต้องนำเสนอต่อ **คณะกรรมการกำกับนโยบายและแผนพัฒนา** หรือ **คณะกรรมการที่มหาวิทยาลัยมีคำสั่งแต่งตั้ง** เพื่อพิจารณาให้ความเห็นชอบก่อนจึงจะดำเนินการปรับแผนได้

๓) การขอปรับปรุงเปลี่ยนแปลงกิจกรรมการดำเนินงานของโครงการที่ได้บรรจุไว้ในแผนปฏิบัติการประจำปีแล้ว โดยไม่เพิ่มเงินงบประมาณของโครงการในภาพรวมให้อยู่ในดุลพินิจของ **คณะกรรมการบริหารส่วนงาน** กรณีต้องการเพิ่มงบประมาณของโครงการ ถ้าใช้เงินงบประมาณของหน่วยงานก็ให้อยู่ในดุลพินิจของคณะกรรมการบริหารหน่วยงาน แต่ถ้าของงบประมาณเพิ่มเติมจากส่วนกลางต้องนำเสนอ **คณะกรรมการกำกับนโยบายและแผนพัฒนา** หรือ **คณะกรรมการที่มหาวิทยาลัยมีคำสั่งแต่งตั้ง** เพื่อพิจารณาให้ความเห็นชอบ

ภาคผนวก

กรอบงบประมาณรายจ่ายประจำปีงบประมาณ พ.ศ. 2566 ไปพลางก่อน
มหาวิทยาลัยมหาจุฬาลงกรณราชวิทยาลัย
วิทยาเขตแพร่

แผนงาน / ผลผลิต / โครงการ	กรอบงบประมาณ ปี 2566ไปพลางก่อน		รวมทั้งสิ้น
	งบประมาณ	นอกงบประมาณ	
รวมทั้งสิ้น	19,788,000	9,704,300	29,492,300
1. แผนงานบุคลากรภาครัฐ	14,118,400	4,049,000	18,167,400
ผลผลิตที่ 1 : รายการค่าใช้จ่ายบุคลากรภาครัฐ	14,118,400	4,049,000	18,167,400
1. ค่าใช้จ่ายบุคลากร	12,940,800	3,870,900	16,811,700
1.1 เงินเดือนและค่าจ้างประจำ	12,040,800	-	12,040,800
1) บุคลากรสายวิชาการ	7,274,000	-	7,274,000
2) บุคลากรสายปฏิบัติการ	4,766,800	-	4,766,800
1.2 เงินเดือนและค่าจ้างชั่วคราว	-	3,870,900	3,870,900
1) บุคลากรสายวิชาการ	-	2,592,000	2,592,000
2) บุคลากรสายปฏิบัติการ	-	1,254,900	1,254,900
3) นิสิตปฏิบัติศาสนกิจ	-	24,000	24,000
1.3 เงินประจำตำแหน่งทางวิชาการ	816,000	-	816,000
1) ศาสตราจารย์	-	-	-
2) รองศาสตราจารย์	240,000	-	240,000
3) ผู้ช่วยศาสตราจารย์	576,000	-	576,000
1.4 เงินประจำตำแหน่งปฏิบัติการวิชาชีพ	84,000	-	84,000
1) ชำนาญการ (ช.)	84,000	-	84,000
2) ชำนาญการพิเศษ (ชศ.)	-	-	-
3) เชี่ยวชาญ (ชช.)	-	-	-
2. ค่าใช้จ่ายดำเนินงาน	1,177,600	178,100	1,355,700
2.1 ค่าตอบแทนผู้บริหารที่มีวาระ	659,200	124,800	784,000
1) รองอธิการบดี	160,000	-	160,000
2) ผู้ช่วยอธิการบดีฝ่ายบริหาร	89,600	-	89,600
3) ผู้ช่วยอธิการบดีฝ่ายกิจการทั่วไป	89,600	44,800	134,400
4) ผู้ช่วยอธิการบดีฝ่ายวิชาการ	-	40,000	40,000
5) ผู้ช่วยอธิการบดีฝ่ายกิจการนิสิต	-	40,000	40,000
6) ผู้อำนวยการสำนักวิชาการวิทยาเขตแพร่	160,000	-	160,000
7) ผู้อำนวยการวิทยาลัยสงฆ์แพร่	160,000	-	160,000
2.2 เงินประจำตำแหน่งผู้บริหารไม่มีวาระ	518,400	-	518,400
1) ผู้อำนวยการสำนักงานวิทยาเขตแพร่	160,000	-	160,000
2) รองผู้อำนวยการสำนักงานวิทยาเขตแพร่	89,600	-	89,600
3) ผู้อำนวยการส่วนงานบริหาร	89,600	-	89,600
4) ผู้อำนวยการส่วนคลังและทรัพย์สิน	89,600	-	89,600
5) ผู้อำนวยการส่วนสนับสนุนวิชาการ	89,600	-	89,600

แผนงาน / ผลผลิต / โครงการ	กรอบงบประมาณ ปี 2566ไปพลางก่อน		รวมทั้งสิ้น
	งบประมาณ	นอกงบประมาณ	
6) ผู้อำนวยการสำนักงานวิทยาลัย	-	-	-
2.3 ค่าใช้สอย	-	53,300	53,300
1) ค่าสวัสดิการบุคลากร	-	53,300	53,300
2. แผนงานยุทธศาสตร์พัฒนาศักยภาพคนตลอดช่วงชีวิต	5,669,600	5,435,300	11,104,900
ผลผลิตที่ 1 : ผู้สำเร็จการศึกษาด้านสังคมศาสตร์	5,669,600	5,435,300	11,104,900
1. ค่าใช้จ่ายดำเนินงาน	207,800	5,288,700	5,496,500
1.1 ค่าตอบแทน	48,000	853,300	901,300
1) ค่าตอบแทนจัดหารถประจำตำแหน่งรองอธิการบดี	48,000	-	48,000
2) ค่าตอบแทนผู้ปฏิบัติงานให้ราชการ (อาจารย์พิเศษ)	-	733,300	733,300
3) ค่าตอบแทนประธานสภาวิทยาเขตแพร่	-	120,000	120,000
1.2 ค่าใช้สอย	24,000	3,488,900	3,512,900
1) ค่าเช่าทรัพย์สิน	24,000	33,300	57,300
2) ค่าเบี้ยเลี้ยง ค่าเช่าที่พักและค่าพาหนะ	-	333,300	333,300
3) ค่าซ่อมแซมและบำรุงอาคารสถานที่	-	80,000	80,000
4) ค่าจ้างเหมาบริการ	-	133,300	133,300
5) ค่าซ่อมแซมและบำรุงครุภัณฑ์ยานพาหนะ	-	32,000	32,000
6) ค่าวัสดุเชื้อเพลิงและหล่อลื่น	-	60,000	60,000
7) ค่าภัตตาหารนักเรียน	-	120,000	120,000
8) ค่าจัดพิมพ์วารสาร	-	93,300	93,300
9) ค่าใช้จ่ายงานประชาสัมพันธ์ (สถานีวิทยุเพื่อการศึกษ)	-	66,600	66,600
10) ค่าใช้สอยประชาสัมพันธ์และแนวการศึกษา	-	66,600	66,600
11) ค่าทุนการศึกษานิสิต/ทุนเล่าเรียนหลวง	-	800,000	800,000
12) ค่าใช้จ่ายศูนย์บัณฑิตศึกษา	-	1,106,600	1,106,600
13) ค่าใช้จ่ายหลักสูตรประกาศนียบัตรรัฐศาสตร	-	97,300	97,300
14) ค่าใช้จ่ายหลักสูตรประกาศนียบัตรพระพุทธศาสนา	-	33,300	33,300
15) ค่าใช้จ่ายหลักสูตรสอนภาษาไทยให้ต่างชาติ	-	133,300	133,300
16) ค่าใช้สอยอื่น	-	300,000	300,000
1.3 ค่าสาธารณูปโภค	38,800	833,200	872,000
1) ค่าไฟฟ้า	19,400	800,000	819,400
2) ค่าประปา	9,700	26,600	36,300
3) ค่าโทรศัพท์	9,700	-	9,700
4) ค่าไปรษณีย์	-	6,600	6,600
1.4 ค่าวัสดุ	97,000	113,300	210,300
1) ค่าวัสดุการศึกษา	97,000	-	97,000
2) ค่าวัสดุสำนักงาน	-	60,000	60,000
3) ค่าวัสดุก่อสร้าง	-	20,000	20,000
4) ค่าวัสดุงานบ้านงานครัว	-	33,300	33,300

แผนงาน / ผลผลิต / โครงการ	กรอบงบประมาณ ปี 2566ไปพลางก่อน		รวมทั้งสิ้น
	งบประมาณ	นอกงบประมาณ	
2. งบลงทุน	-	-	-
2.1 ค่าครุภัณฑ์	-	-	-
2.2 ค่าที่ดินและสิ่งก่อสร้าง	-	-	-
3. เงินอุดหนุนค่าใช้จ่ายสนับสนุนการผลิตบัณฑิต	1,091,900	146,600	1,238,500
3.1 ค่าใช้จ่ายสนับสนุนการผลิตบัณฑิต	840,000	146,600	986,600
1) โครงการพัฒนาศักยภาพนิสิตและเสริมทักษะการเรียนรู้	50,000	146,600	196,600
2) โครงการวิปัสสนากัมมัฏฐานนิสิต	50,000	-	50,000
3) โครงการพัฒนาศักยภาพนิสิตให้มีสติปัญญาและคุณธรรม	40,000	-	40,000
4) โครงการกิจกรรมเสริมหลักสูตร	60,000	-	60,000
5) โครงการฝึกประสบการณ์ในสถานศึกษา	40,000	-	40,000
6) โครงการพัฒนาศักยภาพอาจารย์	50,000	-	50,000
7) โครงการพัฒนาระบบการเรียนการสอนด้วยเทคโนโลยีสารสนเทศ	40,000	-	40,000
8) โครงการพัฒนาทรัพยากรการเรียนรู้สภาพแวดล้อมให้เพียงพอและเหมาะสม	40,000	-	40,000
9) โครงการพัฒนาศักยภาพเครือข่ายความร่วมมือทางวิชาการ	50,000	-	50,000
10) โครงการพัฒนางานวิจัยและสร้างพุทธรูปนวัตกรรม	50,000	-	50,000
11) โครงการพัฒนาระบบฐานข้อมูลงานวิจัยสร้างสรรค์และพุทธรูปนวัตกรรม	40,000	-	40,000
12) โครงการมหาวิทยาลัยสีเขียว	40,000	-	40,000
13) โครงการรักษาสีเขียวสิ่งแวดล้อมด้วยหลัก 5 R	40,000	-	40,000
14) โครงการพัฒนาระบบการบริหารจัดการด้วยระบบเทคโนโลยีสารสนเทศ	40,000	-	40,000
15) โครงการพัฒนาระบบการบริหารจัดการด้วยหลักธรรมาภิบาล	40,000	-	40,000
16) โครงการพัฒนาระบบประกันคุณภาพการศึกษา	60,000	-	60,000
17) โครงการประกันคุณภาพการศึกษาสู่ความเป็นเลิศ (EdPex)	60,000	-	60,000
18) โครงการปรับปรุงหลักสูตร	25,000	-	25,000
19) โครงการเปิดสอนหลักสูตรใหม่	25,000	-	25,000
3.2 ค่าใช้จ่ายบริการวิชาการ	165,300	-	165,300
1) โครงการพุทธธรรมนำสุขด้วยหลัก บวร	82,650	-	82,650
2) โครงการจิตอาสาพัฒนาชุมชน วัด ท้องถิ่นและสังคม	82,650	-	82,650
3.3 ค่าใช้จ่ายทำนุบำรุงศิลปวัฒนธรรม	86,600	-	86,600
1) โครงการอนุรักษ์สืบสานประเพณี ส่งเสริมพระพุทธศาสนาศิลปวัฒนธรรมและภูมิปัญญาท้องถิ่น	86,600	-	86,600

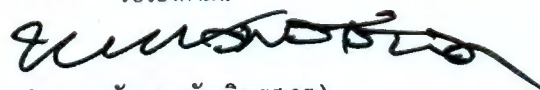
แผนงาน / ผลผลิต / โครงการ	กรอบงบประมาณ ปี 2566ไปพลางก่อน		รวมทั้งสิ้น
	งบประมาณ	นอกงบประมาณ	
4. ค่าใช้จ่ายเงินอุดหนุนพระสอนศีลธรรมในโรงเรียน	4,369,900	-	4,369,900
- ค่าตอบแทนพระสอนศีลธรรม	4,166,600	-	4,166,600
- ค่าตอบแทนเจ้าหน้าที่	120,000	-	120,000
- ค่าใช้จ่ายดำเนินงาน	83,300	-	83,300
3. แผนงานยุทธศาสตร์การวิจัยและนวัตกรรม	-	220,000	220,000
โครงการ : โครงการการวิจัยและนวัตกรรมเพื่อการพัฒนา สังคมและสิ่งแวดล้อม		220,000	220,000
1) เงินอุดหนุนโครงการวิจัยและนวัตกรรมด้านสังคมใน ประเด็นสำคัญตามยุทธศาสตร์ของประเทศ การจัดการ และถ่ายทอดองค์ความรู้ กองทุนวิจัย (สนับสนุนงานวิจัย และงานวิชาการ)		220,000	220,000

รับรองตามนี้



(พระมหาบัณฑิต ปณจิตเมธี,ดร)
รักษาการผู้อำนวยการกองแผนงาน

รับรองตามนี้



(พระราชวัชรสารบัณฑิต,รศ.ดร.)
รองอธิการบดีฝ่ายวางแผนและพัฒนา

กรอบงบประมาณรายจ่ายประจำปีงบประมาณ พ.ศ. 2567

มหาวิทยาลัยมหาจุฬาลงกรณราชวิทยาลัย

วิทยาเขตแพร่

แผนงาน / ผลผลิต / โครงการ	กรอบงบประมาณ ปี 2567		รวมทั้งสิ้น
	งบประมาณ	นอกงบประมาณ	
รวมทั้งสิ้น	49,429,960	14,955,540	64,385,500
1. แผนงานบุคลากรภาครัฐ	21,291,600	5,684,240	26,975,840
ผลผลิตที่ 1 : รายการค่าใช้จ่ายบุคลากรภาครัฐ	21,291,600	5,684,240	26,975,840
1. ค่าใช้จ่ายบุคลากร	19,525,200	5,417,040	24,942,240
1.1 เงินเดือนและค่าจ้างประจำ	18,061,200	-	18,061,200
1) บุคลากรสายวิชาการ	10,911,000	-	10,911,000
2) บุคลากรสายปฏิบัติการ	7,150,200	-	7,150,200
1.2 เงินเดือนและค่าจ้างชั่วคราว	-	5,417,040	5,417,040
1) บุคลากรสายวิชาการ	-	3,945,360	3,945,360
2) บุคลากรสายปฏิบัติการ	-	1,435,680	1,435,680
3) นิสิตปฏิบัติศาสนกิจ	-	36,000	36,000
1.3 เงินประจำตำแหน่งทางวิชาการ	1,296,000	-	1,296,000
1) ศาสตราจารย์	-	-	-
2) รองศาสตราจารย์	360,000	-	360,000
3) ผู้ช่วยศาสตราจารย์	936,000	-	936,000
1.4 เงินประจำตำแหน่งปฏิบัติการวิชาชีพ	168,000	-	168,000
1) ชำนาญการ (ช.)	168,000	-	168,000
2) ชำนาญการพิเศษ (ชศ.)	-	-	-
3) เชี่ยวชาญ (ชช.)	-	-	-
2. ค่าใช้จ่ายดำเนินงาน	1,766,400	267,200	2,033,600
2.1 ค่าตอบแทนผู้บริหารที่มีวาระ	988,800	187,200	1,176,000
1) รองอธิการบดี	240,000	-	240,000
2) ผู้ช่วยอธิการบดีฝ่ายบริหาร	134,400	-	134,400
3) ผู้ช่วยอธิการบดีฝ่ายกิจการทั่วไป	134,400	67,200	201,600
4) ผู้ช่วยอธิการบดีฝ่ายวิชาการ	-	60,000	60,000
5) ผู้ช่วยอธิการบดีฝ่ายกิจการนิสิต	-	60,000	60,000
6) ผู้อำนวยการสำนักวิชาการ	240,000	-	240,000
7) ผู้อำนวยการวิทยาลัยสงฆ์	240,000	-	240,000
2.2 เงินประจำตำแหน่งผู้บริหารไม่มีวาระ	777,600	-	777,600
1) ผู้อำนวยการสำนักงานวิทยาเขต	240,000	-	240,000
2) รองผู้อำนวยการสำนักงานวิทยาเขต	134,400	-	134,400
3) ผู้อำนวยการส่วนงานบริหาร	134,400	-	134,400
4) ผู้อำนวยการส่วนคลังและทรัพย์สิน	134,400	-	134,400
5) ผู้อำนวยการส่วนสนับสนุนวิชาการ	134,400	-	134,400

แผนงาน / ผลผลิต / โครงการ	กรอบงบประมาณ ปี 2567		รวมทั้งสิ้น
	งบประมาณ	นอกงบประมาณ	
2.3 ค่าใช้สอย	-	80,000	80,000
1) ค่าสวัสดิการบุคลากร	-	80,000	80,000
2. แผนงานยุทธศาสตร์พัฒนาศักยภาพคนตลอดช่วงชีวิต	28,138,360	8,871,300	37,009,660
ผลผลิตที่ 1 : ผู้สำเร็จการศึกษาด้านสังคมศาสตร์	28,138,360	8,871,300	37,009,660
1. ค่าใช้จ่ายดำเนินงาน	357,760	8,671,300	9,029,060
1.1 ค่าตอบแทน	72,000	1,280,000	1,352,000
1) ค่าตอบแทนเหมาจ่ายแทนการจัดการประจำตำแหน่งอธิการบดี/รองอธิการบดี	72,000	-	72,000
2) ค่าตอบแทนผู้ปฏิบัติงานให้ราชการ (อาจารย์พิเศษ)	-	1,100,000	1,100,000
3) ค่าตอบแทนประธานสภาวิทยาเขตแพร่	-	180,000	180,000
1.2 ค่าใช้สอย	36,000	5,971,300	6,007,300
1) ค่าเช่าทรัพย์สิน	36,000	33,300	69,300
2) ค่าเบี้ยเลี้ยง ค่าเช่าที่พักและค่าพาหนะ	-	500,000	500,000
3) ค่าซ่อมแซมและบำรุงอาคารสถานที่	-	120,000	120,000
4) ค่าจ้างเหมาบริการ	-	400,000	400,000
5) ค่าซ่อมแซมและบำรุงครุภัณฑ์ยานพาหนะ	-	48,000	48,000
6) ค่าวัสดุเชื้อเพลิงและหล่อลื่น	-	90,000	90,000
7) ค่าภัตตาหารนักเรียน	-	120,000	120,000
8) ค่าจัดพิมพ์วารสาร	-	140,000	140,000
9) ค่าใช้จ่ายงานประชาสัมพันธ์ (สถานีวิจัยเพื่อการศึกษา)	-	100,000	100,000
10) ค่าใช้สอยประชาสัมพันธ์แนะแนวการศึกษา	-	100,000	100,000
11) ค่าทุนการศึกษานิสิต/ทุนเล่าเรียนหลวง	-	1,200,000	1,200,000
12) ค่าใช้จ่ายศูนย์บัณฑิตศึกษา	-	1,660,000	1,660,000
13) ค่าใช้จ่ายหลักสูตรประกาศนียบัตรรัฐศาสตร์	-	10,000	10,000
14) ค่าใช้จ่ายหลักสูตรประกาศนียบัตรพระพุทธศาสนา	-	50,000	50,000
15) ค่าใช้จ่ายหลักสูตรระดับประกาศนียบัตรภาษาไทยสำหรับชาวต่างชาติ	-	50,000	50,000
16) ค่าใช้จ่ายบริหารจัดการกองทุน กยศ	-	300,000	300,000
17) ค่าใช้สอยอื่น	-	1,050,000	1,050,000
1.3 ค่าสาธารณูปโภค	71,360	1,250,000	1,321,360
1) ค่าไฟฟ้า	35,680	1,200,000	1,235,680
2) ค่าประปา	17,840	40,000	57,840
3) ค่าโทรศัพท์	17,840	-	17,840
4) ค่าไปรษณีย์	-	10,000	10,000
1.4 ค่าวัสดุ	178,400	170,000	348,400
1) ค่าวัสดุการศึกษา	178,400	-	178,400
2) ค่าวัสดุสำนักงาน	-	90,000	90,000

แผนงาน / ผลผลิต / โครงการ	กรอบงบประมาณ ปี 2567		รวมทั้งสิ้น
	งบประมาณ	นอกงบประมาณ	
3) ค่าวัสดุก่อสร้าง	-	30,000	30,000
4) ค่าวัสดุงานบ้านงานครัว	-	50,000	50,000
2. งบลงทุน	19,218,600	-	19,218,600
2.1 ค่าครุภัณฑ์	526,600	-	526,600
(1) เครื่องปรับอากาศแบบแยกส่วน แบบตั้งพื้นหรือแบบแขวน ขนาด 34,000 บีทียู วิทยาเขตแพร่ จำนวน 8 เครื่อง	257,600	-	257,600
(2) เครื่องโปรเจคเตอร์ระดับ XGA ขนาด 3,000 ANSI Lumens วิทยาเขตแพร่ จำนวน 10 เครื่อง	269,000	-	269,000
2.2 ค่าที่ดินและสิ่งก่อสร้าง	18,692,000	-	18,692,000
1) สิ่งก่อสร้างปีเดียว	18,692,000	-	18,692,000
(1) ก่อสร้างระบบประปา วิทยาเขตแพร่ 1 ระบบ	5,000,000	-	5,000,000
(2) ปรับปรุงถนนและลานอเนกประสงค์ วิทยาเขตแพร่ 1 งาน	4,012,000	-	4,012,000
(3) ปรับปรุงอาคารเรียนและอาคารประกอบ วิทยาเขตแพร่ 1 งาน	5,000,000	-	5,000,000
(4) ปรับปรุงอาคารหอประชุม วิทยาเขตแพร่ 1 งาน	4,680,000	-	4,680,000
2) สิ่งก่อสร้างผูกพัน	-	-	-
3. เงินอุดหนุนค่าใช้จ่ายสนับสนุนการผลิตบัณฑิต	2,007,000	200,000	2,207,000
3.1 ค่าใช้จ่ายสนับสนุนการผลิตบัณฑิต	1,629,000	200,000	1,829,000
1) โครงการพัฒนาศักยภาพนิสิตและเสริมทักษะการเรียนรู้	90,000	200,000	290,000
2) โครงการวิปัสสนากัมมัฏฐานนิสิต	70,000	-	70,000
3) โครงการพัฒนาบัณฑิตให้มีสติปัญญาและคุณธรรม	70,000	-	70,000
4) โครงการกิจกรรมเสริมหลักสูตร	120,000	-	120,000
5) โครงการฝึกประสบการณ์ในสถานศึกษา	70,000	-	70,000
6) โครงการพัฒนาศักยภาพอาจารย์	50,000	-	50,000
7) โครงการพัฒนาระบบการเรียนการสอนด้วยเทคโนโลยีสารสนเทศ	50,000	-	50,000
8) โครงการพัฒนาทรัพยากรการเรียนรู้สภาพแวดล้อมให้เพียงพอและเหมาะสม	70,000	-	70,000
9) โครงการพัฒนาภาคีเครือข่ายความร่วมมือทางวิชาการ	309,000	-	309,000
10) โครงการพัฒนางานวิจัยและสร้างพหุชนวัตกรรม	70,000	-	70,000
11) โครงการพัฒนาระบบฐานข้อมูลงานวิจัยสร้างสรรค์และพหุชนวัตกรรม	70,000	-	70,000
12) โครงการมหาวิทยาลัยสีเขียว	70,000	-	70,000
13) โครงการรักษาสันติภาพสิ่งแวดล้อมด้วยหลัก 5 R	70,000	-	70,000

แผนงาน / ผลผลิต / โครงการ	กรอบงบประมาณ ปี 2567		รวมทั้งสิ้น
	งบประมาณ	นอกงบประมาณ	
14) โครงการพัฒนาระบบการบริหารจัดการด้วยระบบเทคโนโลยีสารสนเทศ	70,000	-	70,000
15) โครงการพัฒนาระบบการบริหารจัดการด้วยหลักธรรมาภิบาล	160,000	-	160,000
16) โครงการพัฒนาระบบประกันคุณภาพการศึกษา	100,000	-	100,000
17) โครงการประกันคุณภาพการศึกษาสู่ความเป็นเลิศ (EdPex)	70,000	-	70,000
18) โครงการปรับปรุงหลักสูตร	25,000	-	25,000
19) โครงการเปิดสอนหลักสูตรใหม่	25,000	-	25,000
3.2 ค่าใช้จ่ายบริการวิชาการ	248,000	-	248,000
1) โครงการพุทธธรรมนำสุขด้วยหลัก บวร	118,000	-	118,000
2) โครงการจิตอาสาพัฒนาชุมชน วัด ท้องถิ่นและสังคม	130,000	-	130,000
3.3 ค่าใช้จ่ายทำนุบำรุงศิลปวัฒนธรรม	130,000	-	130,000
1) โครงการอนุรักษ์ สืบสานประเพณี ส่งเสริมพระพุทธศาสนาศิลปวัฒนธรรมและภูมิปัญญาท้องถิ่น	130,000	-	130,000
4. ค่าใช้จ่ายเงินอุดหนุนพระสอนศีลธรรมในโรงเรียน	6,555,000	-	6,555,000
- ค่าตอบแทนพระสอนศีลธรรม	6,250,000	-	6,250,000
- ค่าตอบแทนเจ้าหน้าที่	180,000	-	180,000
- ค่าใช้จ่ายดำเนินงาน	125,000	-	125,000
3. แผนงานยุทธศาสตร์การวิจัยและนวัตกรรม	-	400,000	400,000
โครงการ : โครงการการวิจัยและนวัตกรรมเพื่อการพัฒนาสังคมและสิ่งแวดล้อม	-	400,000	400,000
1) เงินอุดหนุนโครงการวิจัยและนวัตกรรมด้านสังคมในประเด็นสำคัญตามยุทธศาสตร์ของประเทศ การจัดการและถ่ายทอดองค์ความรู้ กองทุนวิจัย (สนับสนุนงานวิจัย และงานวิชาการ)	-	400,000	400,000

รับรองตามนี้



(พระมหาบัณฑิต ปณจิตเมธี,ดร.)
รักษาการผู้อำนวยการกองแผนงาน

รับรองตามนี้



(พระราชวัชรสารบัณฑิต,รศ.ดร.)
รองอธิการบดีฝ่ายวางแผนและพัฒนา



คำสั่งมหาวิทยาลัยมหาจุฬาลงกรณราชวิทยาลัย วิทยาเขตแพร่

ที่ ๖๒/๒๕๖๖

เรื่อง แต่งตั้งคณะกรรมการจัดสรรงบประมาณรายจ่าย / คณะกรรมการจัดทำแผนปฏิบัติการประจำปี
ประจำปีงบประมาณ พ.ศ. ๒๕๖๗

เพื่อให้การจัดสรรงบประมาณรายจ่ายประจำปีและการจัดทำแผนปฏิบัติการประจำปี
งบประมาณ พ.ศ. ๒๕๖๗ ของมหาวิทยาลัยมหาจุฬาลงกรณราชวิทยาลัย วิทยาเขตแพร่ เป็นไปด้วย
ความเรียบร้อย มีประสิทธิภาพ

อาศัยอำนาจตามความในมาตรา ๓๐ แห่ง พระราชบัญญัติมหาวิทยาลัยมหาจุฬาลงกรณราช
วิทยาลัย พ.ศ. ๒๕๔๐ จึงแต่งตั้งให้ผู้มีรายชื่อดังต่อไปนี้ เป็นคณะกรรมการจัดสรรงบประมาณ
และ คณะกรรมการจัดทำแผนปฏิบัติการประจำปี ประจำปีงบประมาณ พ.ศ. ๒๕๖๗ ประกอบด้วย :-

- | | |
|--|---------------------|
| ๑. รองอธิการบดีวิทยาเขตแพร่ | ประธานกรรมการ |
| ๒. ผู้ช่วยอธิการบดีฝ่ายบริหาร | รองประธานกรรมการ |
| ๓. ผู้ช่วยอธิการบดีฝ่ายกิจการทั่วไป | รองประธานกรรมการ |
| ๔. ผู้ช่วยอธิการบดีฝ่ายวิชาการ | รองประธานกรรมการ |
| ๕. ผู้ช่วยอธิการบดีฝ่ายกิจการนิสิต | รองประธานกรรมการ |
| ๖. ผู้อำนวยการสำนักวิชาการวิทยาเขตแพร่ | กรรมการ |
| ๗. ผู้อำนวยการวิทยาลัยสงฆ์แพร่ | กรรมการ |
| ๘. ผู้อำนวยการส่วนคลังและทรัพย์สิน | กรรมการ |
| ๙. ผู้อำนวยการส่วนสนับสนุนวิชาการ | กรรมการ |
| ๑๐. ผู้อำนวยการสำนักงานวิทยาลัย | กรรมการ |
| ๑๑. พระมหาฐิติพงษ์ วรทสสี | กรรมการ |
| ๑๒. ผศ.ดร.เกรียงศักดิ์ ฟองคำ | กรรมการ |
| ๑๓. ผศ.ชลธิชา จิรภัคพงศ์ | กรรมการ |
| ๑๔. นายชนนันทน์ คุ่มถิ่นแก้ว | กรรมการ |
| ๑๕. นายอุเทน สุขทั่วญาติ | กรรมการ |
| ๑๖. รศ.ดร.รวีโรจน์ ศรีคำภา | กรรมการ |
| ๑๗. ผศ.ดร.สายัณห์ อินนันใจ | กรรมการ |
| ๑๘. นางสาวพัฒน์นรี อัฐวงศ์ | กรรมการ |
| ๑๙. นางสาวกฤษณา สุคันธมาลา | กรรมการ |
| ๒๐. ผู้อำนวยการสำนักงานวิทยาเขตแพร่ | กรรมการและเลขานุการ |

- | | |
|--|----------------------------|
| ๒๑. รองผู้อำนวยการสำนักงานวิทยาเขตแพร่ | กรรมการและผู้ช่วยเลขานุการ |
| ๒๒. ผู้อำนวยการส่วนงานบริหาร | กรรมการและผู้ช่วยเลขานุการ |
| ๒๓. นางสาวธัญยิธีรา ธรรมจักร | กรรมการและผู้ช่วยเลขานุการ |

มีหน้าที่

วิเคราะห์ จัดสรรงบประมาณรายจ่ายประจำปีและจัดทำแผนปฏิบัติการประจำปีงบประมาณ พ.ศ. ๒๕๖๗ ให้สอดคล้องกับวิสัยทัศน์ พันธกิจของมหาวิทยาลัยในทุก ๆ ด้าน และสอดคล้องกับระบบประกันคุณภาพการศึกษาเพื่อนำเสนอต่อคณะกรรมการการเงิน และทรัพย์สิน และกองแผนงาน สำนักงานอธิการบดี เพื่อพิจารณาดำเนินการต่อไป

ทั้งนี้ตั้งแต่วันที่ ๖ ตุลาคม พุทธศักราช ๒๕๖๖ เป็นต้นไป

สั่ง ณ วันที่ ๖ ตุลาคม พุทธศักราช ๒๕๖๖



(พระราชเชมมากร,รศ.ดร.)

รองอธิการบดีวิทยาเขตแพร่

คณะผู้จัดทำ

ที่ปรึกษา

สมเด็จพระมหาธีรราชจารย์

ประธานสภาวิทยาเขตแพร่

คณะกรรมการจัดทำ

พระราชเชมมากร,รศ.ดร.

พระครูโฆสิตสังฆพิทักษ์,ดร.

นายสุขุม กันกา

ผศ.ดร.ธาดา เจริญกุล

ผศ.สุพจน์ แก้วไพฑูรย์

พระครูสุนทรธรรมนิทัศน์,ผศ.ดร.

พระครูสิทธิขยาภิรัต,ดร.

พระมหาสิทธิชัย ขยสิทธิ,ดร.

นายธีรวัฒน์ จันทร์จำรัส

นางสาวฐิตารีย์ วงศ์สูง

นายธีรวัฒน์ ผัดผ่อง

นายกริช อินเต็ม

ผศ.ดร.สมจิต ขอนวงศ์

ผศ.ชลธิชา จิรภักพงค์

นายธนันท์ คุ่มถิ่นแก้ว

ผศ.ดร.เกรียงศักดิ์ ฟองคำ

ผศ.ปัญญา สุนันตา

นายอุเทน สุขทั่วญาติ

นางสาวพัฒน์นรี อัฐวงศ์

นางสาวธันย์ธีรา ธรรมจักร

รองอธิการบดีวิทยาเขตแพร่

ผู้ช่วยอธิการบดีฝ่ายบริหาร

ผู้ช่วยอธิการบดีฝ่ายกิจการทั่วไป

ผู้ช่วยอธิการบดีฝ่ายวิชาการ

ผู้ช่วยอธิการบดีฝ่ายกิจการนิสิต

ผู้อำนวยการวิทยาลัยสงฆ์แพร่

ผู้อำนวยการสำนักงานวิทยาเขตแพร่

ผู้อำนวยการสำนักวิชาการวิทยาเขตแพร่

รองผู้อำนวยการสำนักงานวิทยาเขตแพร่

ผู้อำนวยการส่วนคลังและทรัพย์สิน

ผู้อำนวยการส่วนงานบริหาร

ผู้อำนวยการส่วนสนับสนุนวิชาการ

รักษาการผู้อำนวยการสำนักงานวิทยาลัย

ประธานหลักสูตรสาขาวิชาสังคมศึกษา

ประธานหลักสูตรสาขาวิชารัฐศาสตร์

ประธานหลักสูตรสาขาวิชาพระพุทธศาสนา

ประธานหลักสูตรสาขาวิชาการสอนภาษาอังกฤษ

ประธานหลักสูตรสาขาวิชานิติศาสตร์

นักวิชาการศึกษา

นักวิเคราะห์นโยบายและแผน

ปีที่จัดพิมพ์

ตุลาคม 2566