

รายงานประจำปี ๒๕๖๖

Annual Report 2023



มหาวิทยาลัยมหาจุฬาลงกรณราชวิทยาลัย วิทยาเขตแพร่

คำนำ

รายงานประจำปี ๒๕๖๖ วิทยาเขตแพร่ ได้จัดทำขึ้นเพื่อสรุปผลการดำเนินงานของวิทยาเขตแพร่ ตามแผนปฏิบัติการประจำปี ๒๕๖๖ โดยสอดคล้องกับ วิสัยทัศน์ ที่มุ่งพัฒนาวิทยาเขตแพร่ จัดการศึกษาพระพุทธศาสนา วิจัยและสร้างพุทธนวัตกรรมพัฒนาองค์ความรู้ บูรณาการกับศาสตร์สมัยใหม่ นำไปสู่การพัฒนาจิตใจและสังคมอย่างยั่งยืน

การดำเนินการตามแผนปฏิบัติการประจำปี ๒๕๖๖ วิทยาเขตแพร่ ได้ดำเนินการตาม พันธกิจ ๔ ด้าน คือ ๑) ผลิตบัณฑิตให้มีคุณภาพ ๒) วิจัยและพัฒนา ๓) ส่งเสริมพระพุทธศาสนาและบริการวิชาการแก่สังคม ๔) ทะนุบำรุงศิลปะและวัฒนธรรม และตามยุทธศาสตร์ ทั้ง ๕ ข้อ

ยุทธศาสตร์ที่ ๑ จัดการศึกษา พัฒนาบัณฑิตให้มีสติปัญญาและคุณธรรม

ยุทธศาสตร์ที่ ๒ พัฒนางานวิจัยและสร้างพุทธนวัตกรรมเพื่อพัฒนาจิตใจและสังคมทั้งในระดับชาติและนานาชาติ

ยุทธศาสตร์ที่ ๓ บริการวิชาการด้านพระพุทธศาสนาเพื่อส่งเสริมและสนับสนุน ชุมชน วัด ท้องถิ่นและสังคมให้เกิดสันติสุข

ยุทธศาสตร์ที่ ๔ อนุรักษ์ สืบสาน ส่งเสริม พระพุทธศาสนา ศิลปวัฒนธรรมและ ภูมิปัญญาท้องถิ่นอย่างยั่งยืน

ยุทธศาสตร์ที่ ๕ พัฒนาระบบการบริหารจัดการองค์กรตามหลักธรรมาภิบาล

ในการนี้ ขออนุโมทนาขอบคุณคณะกรรมการจัดทำรายงานประจำปี วิทยาเขตแพร่ ๒๕๖๖ ทุกท่านที่ทุ่มเทเสียสละ ในงานครั้งนี้

คณะผู้จัดทำ

สารบัญ

ส่วนที่ ๑ บทนำ

๑.๑ ประวัติวิทยาเขตแพร่	๑
๑.๒ คณะและสาขาวิชาที่เปิดสอน	๒
๑.๓ คณะกรรมการสภาวิทยาเขตแพร่	๓
๑.๔ โครงสร้างการบริหารงานของวิทยาเขตแพร่	๔
๑.๕ ประกาศมหาวิทยาลัยมหาจุฬาลงกรณราชวิทยาลัย เรื่องการแบ่งส่วนงาน พ.ศ.๒๕๕๖	๕
๑.๖ บุคลากรวิทยาเขตแพร่ ปีงบประมาณ ๒๕๖๖	๗
๑.๗ จำนวนนิสิตวิทยาเขตแพร่ ปีการศึกษา ๒๕๖๕	๑๒

ส่วนที่ ๒ รายงานประจำปี ๒๕๖๖

๒.๑ สรุปรายได้ และค่าใช้จ่ายงบประมาณ ๒๕๖๖	๑๔
๒.๒ รายงานผลการดำเนินงานตามแผนยุทธศาสตร์ ปีงบประมาณ ๒๕๖๖	๑๗
๒.๓ สรุปผลการดำเนินงานตามแผนยุทธศาสตร์ ปีงบประมาณ ๒๕๖๖	๑๙
๒.๔ รายงานผลการประกันคุณภาพการศึกษา ๒๕๖๕	๓๔

ภาคผนวก ประมวลภาพกิจกรรม / คณะกรรมการผู้จัดทำ

๔๗

ส่วนที่ ๑

ประวัติมหาวิทยาลัยมหาจุฬาลงกรณราชวิทยาลัย วิทยาเขตแพร่

๑.๑ ประวัติวิทยาเขตแพร่

วันที่ ๘ สิงหาคม ๒๕๒๙ พระเทพวิริยาภรณ์ รองเจ้าคณะภาค ๖ พร้อมกับเจ้าคณะจังหวัดแพร่ รองเจ้าคณะจังหวัดแพร่ เจ้าคณะจังหวัดน่าน เจ้าคณะจังหวัดพะเยา เจ้าคณะจังหวัดเชียงราย เจ้าคณะจังหวัดลำปาง เจ้าคณะจังหวัดอุตรดิตถ์ เจ้าคณะจังหวัดสุโขทัย พระสังฆาธิการในเขตภาค ๕ และ ภาค ๖ ผู้ว่าราชการจังหวัดแพร่ และหน่วยงานราชการ ในจังหวัดแพร่ ได้ประชุมกันเพื่อหาแนวทางในการจัดตั้งวิทยาเขตแพร่ขึ้น ทุกฝ่ายต่างก็มีมติเห็นชอบในการจัดตั้ง วิทยาเขตแพร่ ณ วัดพระบาทมิ่งเมืองวรวิหาร ตำบลในเวียง อำเภอเมืองแพร่ จังหวัดแพร่ และได้เสนอเรื่อง เข้าสู่สภามหาวิทยาลัย มหาจุฬาลงกรณราชวิทยาลัยในพระบรมราชูปถัมภ์ วัดมหาธาตุฯ ท่าพระจันทร์ กรุงเทพมหานคร และสภามหาวิทยาลัย ในคราวประชุมสภามหาวิทยาลัย ครั้งที่ ๑/๒๕๓๐ วันที่ ๑๐ มกราคม ๒๕๓๐ มีมติอนุมัติให้จัดตั้งวิทยาเขตแพร่ขึ้น มีชื่อว่า มหาจุฬาลงกรณราชวิทยาลัย ในพระบรมราชูปถัมภ์ วิทยาเขตแพร่ และได้อนุมัติให้เปิดสอน คณะครุศาสตร์ สาขาวิชาเอกการศึกษานอกโรงเรียน

พ.ศ. ๒๕๓๐ วิทยาเขตแพร่ ตั้งอยู่ที่อาคารมหาจุฬาวิทยาเขตแพร่และหอสมุดหลวงพ่อดัด วัดพระบาทมิ่งเมืองวรวิหาร เลขที่ ๑๖ ถนนเจริญเมือง ตำบลในเวียง อำเภอเมือง จังหวัดแพร่ เปิดรับสมัครพระภิกษุสามเณรเข้าศึกษา และ ปฐมนิเทศรุ่นแรก เมื่อวันที่ ๑ มิถุนายน ๒๕๓๐ มีนิสิตเข้าศึกษาคณะครุศาสตร์ สาขาวิชาเอกการศึกษานอกโรงเรียน ชั้นปีที่ ๑ จำนวน ๕๐ รูป

พ.ศ. ๒๕๔๐ รัฐบาลของ พล.อ.ชวลิต ยงใจยุทธ ได้ตราพระราชบัญญัติมหาวิทยาลัยมหาจุฬาลงกรณราชวิทยาลัย พระบาทสมเด็จพระเจ้าอยู่หัวภูมิพลอดุลยเดชมหาราช ได้ทรงลงพระปรมาภิไธย เมื่อวันที่ ๒๑ กันยายน พ.ศ. ๒๕๔๐ และ ประกาศใช้ในราชกิจจานุเบกษา เล่มที่ ๑๑๔ ตอนที่ ๕๑ก ลงวันที่ ๑ ตุลาคม ๒๕๔๐ มหาวิทยาลัยมีสถานะเป็นมหาวิทยาลัย ในกำกับของรัฐ เป็นนิติบุคคล วิทยาเขตแพร่ มีชื่อตามพระราชบัญญัติของมหาวิทยาลัยมหาจุฬาลงกรณราชวิทยาลัยว่า “มหาวิทยาลัยมหาจุฬาลงกรณราชวิทยาลัย วิทยาเขตแพร่”

ปัจจุบัน ตั้งอยู่ที่ ๑๑๑ หมู่ ๕ ตำบลแม่คำมี อำเภอเมืองแพร่ จังหวัดแพร่ ๕๔๐๐๐ โทรศัพท์ ๐-๕๔๖๔-๖๒๗๓, ๐-๕๔๖๔-๖๕๘๕ ห่างจากที่ตั้งเดิมประมาณ ๑๕ กิโลเมตร เดินทางจากตัวเมืองไปทางเหนือ ตามทางหลวงหมายเลข ๑๐๑ และ ที่ตั้งอยู่ติดทางหลวง

พ.ศ. ๒๕๔๔ วิทยาเขตแพร่ ได้ขยายห้องเรียนไปยังวัดบุญวาทย์วิหาร จังหวัดลำปาง ตามประกาศมหาวิทยาลัยมหาจุฬาลงกรณราชวิทยาลัย ลงวันที่ ๒๘ มิถุนายน ๒๕๔๕ เปิดสอนสาขาวิชาศาสนา มี พระราชธรรมมาลังการ เป็นประธานห้องเรียน โดยเปิดสอนสาขาวิชาศาสนา สาขาวิชา รัฐศาสตร์ สาขาวิชาพระพุทธศาสนา สาขาวิชาการสอนพระพุทธศาสนา

พ.ศ. ๒๕๕๖ ห้องเรียนวัดบุญวาทย์วิหารจังหวัดลำปาง ได้รับการอนุมัติให้ยกฐานะห้องเรียนวัดบุญวาทย์วิหาร จังหวัดลำปาง ขึ้นเป็น “วิทยาลัย สงฆ์นครลำปาง มหาจุฬาลงกรณราชวิทยาลัย” โดยได้ประกาศในพระราชกิจจานุเบกษา หน้า ๕๙ เล่ม ๑๓๐ ตอนพิเศษ ๑๕ ง ราชกิจจานุเบกษา ๑ กุมภาพันธ์ ๒๕๕๖ ตั้งแต่วันที่ ๒๖ พฤศจิกายน พ.ศ. ๒๕๕๕ เป็นต้นไป ประกาศ ณ วันที่ ๒๐ ธันวาคม พ.ศ. ๒๕๕๕

พ.ศ. ๒๕๕๕ ได้ขยายสถานที่จัดการศึกษาจากวัดพระบาทมิ่งเมืองวรวิหาร ไปที่บ้านหนองห้า ตำบลแม่คำมี อำเภอเมืองแพร่ จังหวัดแพร่ ซึ่ง นายรัตน์ พนมขวัญ ได้มอบที่ดินให้ จำนวน ๗ ไร่ ๓ งาน ๕๐ ตารางวา และองค์การบริหารส่วนจังหวัดแพร่ ได้สนับสนุนงบประมาณในการก่อสร้าง อาคารสำนักงานหลังแรก

วิทยาเขตแพร่ มีพื้นที่ จำนวน ๓๗ ไร่ ๑ งาน ๑๑.๙๐ ตารางวา และอาคาร สิ่งก่อสร้าง อำนวยความสะดวก ดังนี้

- | | |
|--|--|
| ๑. อาคารเรียน (องค์การบริหารส่วนจังหวัดแพร่อุปถัมภ์) | ๒. อาคารอเนกประสงค์ (หอประชุมสิริราชานุสรณ์) |
| ๓. อาคารเรียน (๙๐ ปี พระมหาโพธิวงศาจารย์) | ๔. อาคารหอสมุดเทคโนโลยีสารสนเทศ |
| ๕. อาคารปฏิบัติธรรม (โรงอาหาร/หอฉัน) | ๖. อาคารปฏิบัติธรรม (หอพักนิสิต) |
| ๗. อาคารอเนกประสงค์ (หอประชุมนวมินทรราชูทิศโกศยันคร) | ๘. อาคารเรียน (เฉลิมพระเกียรติ) |
| ๙. อาคารหอพักนิสิต (๘๔ ปี สมเด็จพระมหาธีราจารย์) | |

๑.๒ คณะและสาขาวิชาที่เปิดสอน

มหาวิทยาลัยมหาจุฬาลงกรณราชวิทยาลัย วิทยาเขตแพร่ เปิดทำการเรียนการสอน จำนวน ๕ สาขาวิชา

ระดับปริญญาตรี มี ๓ คณะ ๕ สาขาวิชา คือ

- | | |
|----------------|----------------------------|
| คณะพุทธศาสตร์ | - สาขาวิชาพระพุทธศาสนา |
| คณะครุศาสตร์ | - สาขาวิชาสังคมศึกษา |
| | - สาขาวิชาการสอนภาษาอังกฤษ |
| คณะสังคมศาสตร์ | - สาขาวิชารัฐศาสตร์ |
| | - สาขาวิชานิติศาสตร์ |

ระดับปริญญาโท มี ๒ คณะ ๒ สาขาวิชา คือ

- | | |
|----------------|------------------------|
| คณะพุทธศาสตร์ | - สาขาวิชาพระพุทธศาสนา |
| คณะสังคมศาสตร์ | - สาขาวิชารัฐศาสตร์ |

ระดับปริญญาเอก มี ๑ คณะ ๑ สาขาวิชา คือ

- | | |
|---------------|------------------------|
| คณะพุทธศาสตร์ | - สาขาวิชาพระพุทธศาสนา |
|---------------|------------------------|

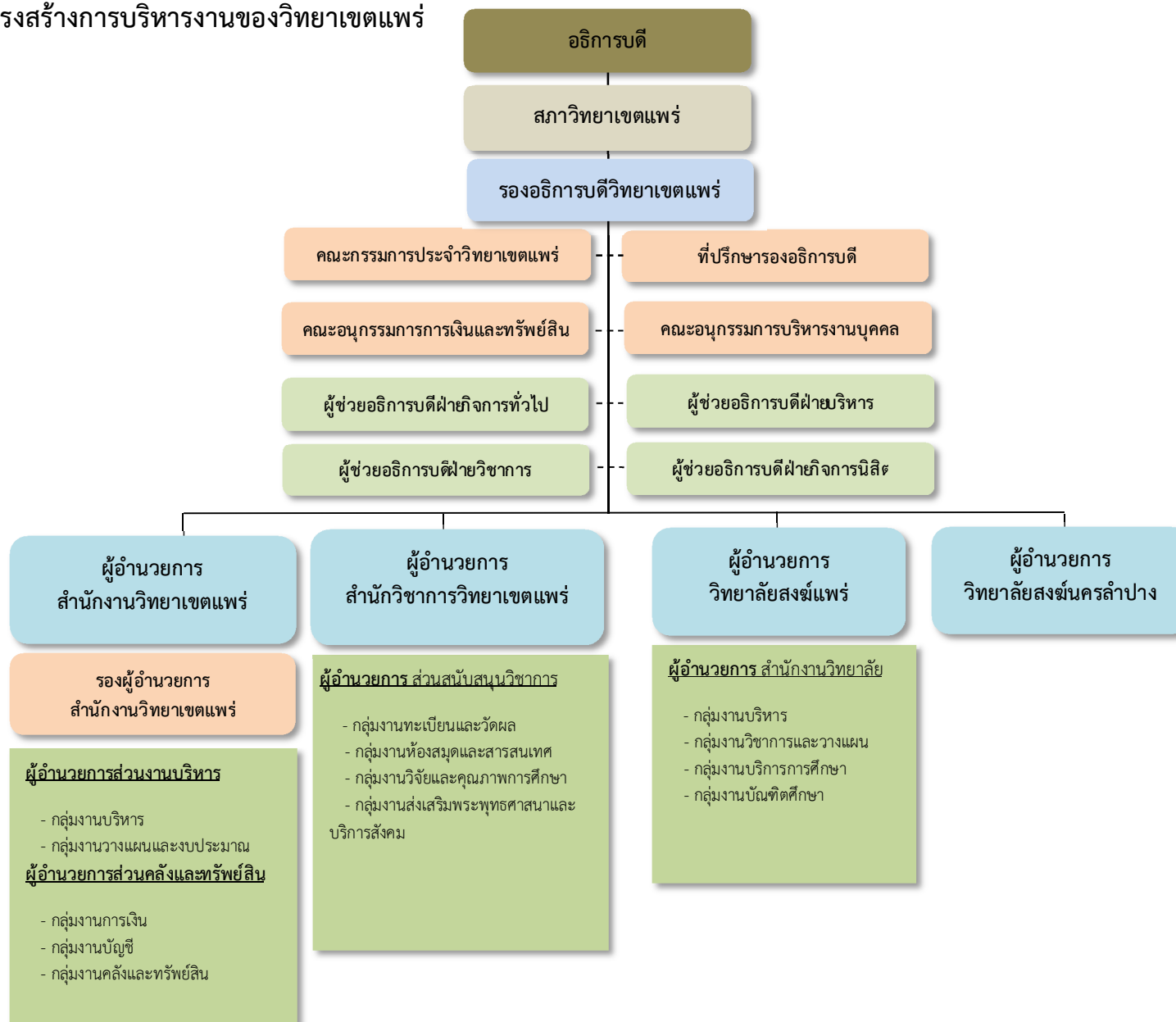
๑.๓ คณะกรรมการสภาวิทยาเขตแพร่

สมเด็จพระมหาธีรราชย์ (ปสฤทธ์ เขมงกุลโร)

ประธานสภาวิทยาเขตแพร่

กรรมการสภาโดยตำแหน่ง	กรรมการสภาจากคณาจารย์	กรรมการสภาผู้ทรงคุณวุฒิ
๑.รองอธิการบดีวิทยาเขตแพร่	๑.ผศ.ดร.สมจิต ขอนวงศ์	๑.พระปัญญากรโมลี,ดร
๒.ผู้ช่วยอธิการบดีฝ่ายบริหาร	๒.ผศ.สุพจน์ แก้วไพฑูรย์	๒.พระปริยัติวรานุกุล
๓.ผู้ช่วยอธิการบดีฝ่ายกิจการทั่วไป	๓.ผศ.ดร.ณรงค์ ปัดแก้ว	๓.พระโกศัยเจติยารักษ์,ดร.
๔.ผู้ช่วยอธิการบดีฝ่ายวิชาการ		๔.พระครูวรธรรมสาร
๕.ผู้อำนวยการสำนักงานวิทยาเขตแพร่		๕.พระครูโกศลพัฒนคุณ
๖.ผู้อำนวยการสำนักวิชาการวิทยาเขตแพร่		๖.พระครูวิจิตธรรมนสาธก
๗.ผู้อำนวยการวิทยาลัยสงฆ์แพร่		๗.นายสุชัย พรชัยศักดิ์อุดม
๘.ผู้อำนวยการวิทยาลัยสงฆ์นครลำปาง		๘.พล.ต.ท.วรศักดิ์ นพสิทธิพร
		๙.นายเอกชัย วงศ์วรกุล
		๑๐.นางศิริวรรณ ปราศจากศัตรู
		๑๑.นายปราบชน สมใจ

๑.๕ โครงสร้างการบริหารงานของวิทยาเขตแพร่



๑.๕ ประกาศมหาวิทยาลัยมหาจุฬาลงกรณราชวิทยาลัย เรื่อง การแบ่งส่วนงาน พ.ศ. ๒๕๕๖

ตามมติที่ประชุมสภามหาวิทยาลัย คราวประชุมครั้งที่ ๘/๒๕๕๖ เมื่อวันที่ ๒๕ กันยายน พ.ศ. ๒๕๕๖ โดยได้แบ่งส่วนงานเพื่อรับผิดชอบภาระงานของมหาวิทยาลัยออกเป็นระดับต่าง ๆ ดังนี้

๑. สำนักงานวิทยาเขตแพร่ แบ่งส่วนงานเป็น ๒ ส่วนดังนี้

๑.๑. ส่วนงานบริหาร

๑.๒. ส่วนคลังและทรัพย์สิน

๒. สำนักวิชาการวิทยาเขตแพร่ มี ๑ ส่วนคือ มีส่วนสนับสนุนวิชาการ

๓. วิทยาลัยสงฆ์แพร่ มี ๑ สำนัก คือ สำนักงานวิทยาลัย

ภารกิจ อำนาจหน้าที่ และความรับผิดชอบของส่วนงาน

ภารกิจ อำนาจหน้าที่และความรับผิดชอบของส่วนงานมหาวิทยาลัย พ.ศ. ๒๕๕๗ ตามประกาศมหาวิทยาลัยมหาจุฬาลงกรณราชวิทยาลัย

๑. สำนักงานวิทยาเขตแพร่

มีภารกิจเกี่ยวกับการงานกิจการของวิทยาเขตด้านงานบริหารทั่วไป และบริหารงานบุคคล งานแผนงานและงบประมาณ งานทรัพย์สินและพัสดุ งานการเงินและบัญชีของวิทยาเขต

- ๑) ส่วนงานบริหาร มีอำนาจหน้าที่ และความรับผิดชอบเกี่ยวกับงานด้านธุรการ ประสานงาน ด้านงบประมาณ การเงิน การบัญชี พัสดุ นโยบายและแผนพัฒนา รวมทั้งประสานงานกับส่วนงานที่เกี่ยวข้อง และปฏิบัติงานอื่นที่เกี่ยวข้องหรือที่ได้รับมอบหมาย
 - กลุ่มงานบริหาร ปฏิบัติงานด้านธุรการ งานประชาสัมพันธ์องค์กร งานบุคคล งานสวัสดิการ งานเลขานุการผู้บริหาร งานพิธีการ ประชุม งานนิติการ งานกองทุนพัฒนา รวมทั้งประสานงานกับส่วนงานที่เกี่ยวข้อง และปฏิบัติงานอื่นที่ได้รับมอบหมาย
 - กลุ่มงานวางแผนและงบประมาณ ปฏิบัติงานนโยบายและแผนพัฒนามหาวิทยาลัย งานงบประมาณ งานวิจัยสถาบัน งานสารสนเทศ งานติดตามประเมินผลงานประจำปี และปฏิบัติงานอื่นที่ได้รับมอบหมาย
- ๒) ส่วนคลังและทรัพย์สิน มีอำนาจหน้าที่และความรับผิดชอบเกี่ยวกับงานศึกษา วิเคราะห์ และ ดำเนินการเกี่ยวกับงานคลังและทรัพย์สินกับหน่วยงานที่เกี่ยวข้อง ได้แก่ งานรับ-จ่ายเงิน งานงบประมาณ งานตรวจอนุมัติ งานบัญชี งานพัสดุ และปฏิบัติงานอื่นที่เกี่ยวข้องหรือที่ได้รับมอบหมาย
 - กลุ่มงานการเงิน ปฏิบัติงานศึกษาและวิเคราะห์เกี่ยวกับเรื่องการเงินการรับ - จ่ายเงิน จัดเก็บรักษาเงินตามกฎหมาย ระเบียบ และข้อบังคับ รายงานยอดเงินคงเหลือเสนอผู้บริหารเป็นประจำที่มีการรับ - จ่ายเงิน ดำเนินการเตรียมจ่ายเงินสดและเช็ค เสนอผู้มีอำนาจสั่งจ่าย ลงนาม และดำเนินการฝาก-ถอน และโอนเงินฝากธนาคาร ทุกประเภท รวมทั้งบริหารจัดการการเงิน เพื่อให้เป็นประโยชน์สูงสุด และปฏิบัติงานอื่นที่เกี่ยวข้องหรือที่ได้รับมอบหมาย

- กลุ่มงานบัญชี ปฏิบัติงานจัดทำเอกสารหลักฐาน บันทึกรายการบัญชี ปรับปรุงบัญชี การปิดบัญชี จัดทำรายงานทางการเงิน และปฏิบัติงานอื่นที่เกี่ยวข้องหรือที่ได้รับมอบหมาย
- กลุ่มงานทรัพย์สินและพัสดุ ปฏิบัติงานเกี่ยวกับงานอาคารสถานที่ ยานพาหนะ และงานพัสดุ และปฏิบัติงานอื่นที่เกี่ยวข้องหรือที่ได้รับมอบหมาย

๒. สำนักวิชาการวิทยาเขตแพร่

มีภารกิจเกี่ยวกับงานวิชาการของวิทยาเขตในส่วนงานทะเบียนและวัดผล งานเทคโนโลยีสารสนเทศและห้องสมุด งานวิจัย งานมาตรฐาน งานประกันคุณภาพการศึกษา และงานส่งเสริมสนับสนุนพระพุทธศาสนาและบริการสังคม

๑) ส่วนสนับสนุนวิชาการ มีอำนาจหน้าที่ และ ความรับผิดชอบเกี่ยวกับงานธุรการ งานจัดเก็บข้อมูลเพื่อประโยชน์ต่อการวางแผน และการดำเนินการเกี่ยวกับงานทะเบียน และวัดผล งานเทคโนโลยีสารสนเทศและห้องสมุด งานวิจัย มาตรฐานและงานประกันคุณภาพการศึกษา และงานส่งเสริมพระพุทธศาสนาและบริการสังคม รวมทั้งการจัดเก็บสถิติทางวิชาการต่างๆ เพื่อใช้ในการวิเคราะห์และวางแผนทางวิชาการ เพื่อให้สอดคล้องกับมหาวิทยาลัยและปฏิบัติงานอื่น ที่เกี่ยวข้องหรือที่ได้รับมอบหมาย

- กลุ่มงานทะเบียนและวัดผล ปฏิบัติงานจัดทำคู่มือ การรับสมัคร การคัดเลือกนิสิต และการลงทะเบียน กองทุนการศึกษา ข้อมูลนิสิต และให้บริการเกี่ยวกับทะเบียนประวัติ งานจัดทำระบบการวัดผลการศึกษา แจ้งผลการศึกษา ตรวจสอบการขออนุมัติปริญญาแก่ผู้สำเร็จการศึกษา ออกหนังสือสำคัญแก่ผู้สำเร็จการศึกษา และปฏิบัติงานอื่นที่เกี่ยวข้องหรือที่ได้รับมอบหมาย
- กลุ่มงานห้องสมุดและสารสนเทศ ปฏิบัติงานห้องสมุด และเทคโนโลยีสารสนเทศ เช่น จัดหาและให้บริการยืม – คืนหนังสือ วารสาร เอกสารวิชาการ อุปกรณ์ โสตทัศนูปกรณ์ จัดอบรมบุคลากร นิสิต นักศึกษา ของวิทยาเขตให้มีความรู้ ความเข้าใจ สามารถใช้คอมพิวเตอร์เพื่อค้นคว้าหรือสนับสนุนการทำงาน รวมทั้งผลิต จัดหา โปรแกรมคอมพิวเตอร์เพื่อสนับสนุนการทำงานและการเรียนการสอนให้มีประสิทธิภาพเพิ่มขึ้น และปฏิบัติงานอื่นที่เกี่ยวข้องหรือที่ได้รับมอบหมาย
- กลุ่มงานวิจัยและคุณภาพการศึกษา ปฏิบัติงานวางแผนและพัฒนางานวิจัย จัดหาทุนสนับสนุนงานวิจัย และเผยแพร่และนำงานวิจัยไปใช้ประโยชน์ รวบรวมและประมวล ข้อมูลการประกันคุณภาพการศึกษา งานพัฒนาระบบฐานข้อมูลเพื่อการประกันคุณภาพการศึกษา งานพัฒนาระบบกลไกการประกันคุณภาพการศึกษา เผยแพร่การประกันคุณภาพการศึกษา งานอบรมและบริการวิชาการ รวมทั้งการจัดเก็บสถิติทางวิชาการต่างๆ และปฏิบัติงานอื่นที่เกี่ยวข้องหรือที่ได้รับมอบหมาย
- กลุ่มงานส่งเสริมพระพุทธศาสนาและบริการสังคม ปฏิบัติงานจัดกิจกรรม ส่งเสริม สนับสนุน เผยแผ่ ทะนุบำรุงพระพุทธศาสนา และศิลปวัฒนธรรม งานบริการ ฝึกฝนอบรมเกี่ยวกับคุณธรรม จริยธรรม วิปัสสนากรรมฐาน งานพระสอนศีลธรรมในโรงเรียน งานบรรพชาและอบรมเยาวชนภาคฤดูร้อนหรืออื่นๆ และปฏิบัติงานอื่นที่เกี่ยวข้องหรือที่ได้รับมอบหมาย

๓. วิทยาลัยสงฆ์แพร่

มีภารกิจเกี่ยวกับงานของวิทยาลัยที่เกี่ยวกับการจัดการจัดการเรียนการสอนในสาขา วิชาต่างๆ งานกิจการนิสิต
สำนักงานวิทยาลัย มีอำนาจหน้าที่ และความรับผิดชอบเกี่ยวกับงานการจัดการเรียน การสอนในสาขาวิชาต่าง ๆ งานกิจการนิสิต และ
ปฏิบัติงานอื่นที่เกี่ยวข้องหรือที่ได้รับมอบหมาย

- กลุ่มงานบริหาร ปฏิบัติงานด้านธุรการ งานบริหารงานทั่วไป และปฏิบัติงานอื่นที่เกี่ยวข้องหรือที่ได้รับมอบหมาย
- กลุ่มงานวิชาการและวางแผน ปฏิบัติงานจัดทำ ปรับปรุง งานวางแผนและพัฒนาหลักสูตร ส่งเสริมและประเมินประสิทธิภาพการ
สอน งานตำราและเอกสารทางวิชาการ และปฏิบัติงานอื่นที่ได้รับมอบหมาย
- กลุ่มงานบริการการศึกษา ปฏิบัติงานจัดการเรียนการสอน ในสาขาวิชาต่าง ๆ งานบัณฑิตศึกษา จัดทำตารางสอน ตารางสอบ
ขั้นตอนการจัดสอบ งานฝึกอบรม และงานบริการการศึกษา ส่งเสริมกิจการนิสิต งานติดตามประเมินผลการปฏิบัติศาสนกิจ และ
ปฏิบัติงานบริการสังคมของนิสิต งานสวัสดิการนิสิต และปฏิบัติงานอื่นที่เกี่ยวข้องหรือที่ได้รับมอบหมาย

๑.๖ บุคลากรวิทยาเขตแพร่ ปีงบประมาณ ๒๕๖๖

ปีงบประมาณ ๒๕๖๖ มหาวิทยาลัยมหาจุฬาลงกรณราชวิทยาลัย วิทยาเขตแพร่ มีบุคลากรทั้งสิ้น ๖๗ รูป/คน ประกอบด้วย

ที่	ประเภทบุคลากร	จำนวน	หน่วย
๑	สายปฏิบัติการวิชาชีพและบริหารงานทั่วไป	๑๗	รูป/คน
๒	สายวิชาการ	๑๗	รูป/คน
๓	สายปฏิบัติการวิชาชีพและบริหารงานทั่วไป อัตราจ้าง	๑๑	รูป/คน
๔	สายวิชาการ อัตราจ้าง	๒๐	รูป/คน
๕	บริหารจากบุคคลภายนอก	๒	รูป/คน
	รวมทั้งสิ้น	๖๗	รูป/คน

บุคลากรสายปฏิบัติการวิชาชีพและบริหารงานทั่วไป จำนวน ๑๗ รูป/คน

ที่	ชื่อ-สกุล/ฉายา	ตำแหน่ง	วุฒิการศึกษาสูงสุด
๑	พระครูโฆสิตสังฆพิทักษ์, ดร.	ผู้ช่วยอธิการบดีฝ่ายบริหาร	พธ.ด.
๒	พระครูสิทธิชยาภิมิตร, ดร.	ผู้อำนวยการสำนักงานวิทยาเขตแพร่	Ph.D.
๓	นายธีรวัฒน์ จันทร์จำรัส	รองผู้อำนวยการสำนักงานวิทยาเขตแพร่	ศศ.ม.
๔	พระครูสังฆรักษ์ศักดิ์ดา ฉนทโก,ดร.	นักจัดการงานทั่วไปชำนาญการ	พธ.ด.
๕	พระมหาฐิติพงษ์ วรทสสี	นักจัดการงานทั่วไป	รป.ม.
๖	พระสมพงค์ มหาบุญโญ	นักวิชาการศึกษา	รป.ม.
๗	นางสาวฐิตารีย์ วงศ์สูง	ผู้อำนวยการส่วนคลังและทรัพย์สิน	กศ.ม.
๘	นายธีรวัฒน์ ผัดผ่อง	ผู้อำนวยการส่วนงานบริหาร	พธ.ม.
๙	นายกริช อินเต็ม	ผู้อำนวยการส่วนสนับสนุนวิชาการ	พธ.ม.
๑๐	นายมงคล มานพทวี	นักวิชาการศึกษาชำนาญการ	กศ.ม.
๑๑	นางสาวพิรารวรรณ จักรคำ	นักวิชาการศึกษาชำนาญการ	กศ.ม.
๑๒	นางสาวฉันทย์ธีรา ธรรมจักร	นักวิเคราะห์นโยบายและแผนชำนาญการ	กศ.ม.,พธ.ม.
๑๓	นายธนเดช วงศ์โชติช่วง	นักวิชาการการเงินและบัญชี	ศศ.ม.,ร.ม.
๑๔	นางสาวพัฒนารี อัฐวงศ์	นักวิชาการศึกษา	กศ.ม.
๑๕	นางสาวกฤษณา สุคันธมาลา	นักวิชาการการเงินและบัญชี	บธ.ม.
๑๖	นางวลัยพรรณ อินเต็ม	บรรณารักษ์	พธ.บ.
๑๗	นายธนพล เกตุรัตน์	พนักงานขับรถ	พธ.บ.

บุคลากร สายวิชาการ จำนวน ๑๗ รูป/คน

ที่	ชื่อ – สกุล/ฉายา	ตำแหน่ง	วุฒิการศึกษาสูงสุด
๑	พระราชเชมมากร,รศ.ดร.	รองอธิการบดี วิทยาเขตแพร่	ป.ธ.๙., Ph.D.
๒	พระครูสุนทรธรรมนิทัศน์,ผศ.ดร.	ผู้อำนวยการวิทยาลัยสงฆ์แพร่	Ph.D.
๓	พระมหาสิทธิชัย ชยสิทธิ,ดร.	ผู้อำนวยการสำนักวิชาการวิทยาเขตแพร่	ป.ธ.๙., พธ.ด.
๔	ผู้ช่วยศาสตราจารย์สุพจน์ แก้วไพฑูริย์	ผู้ช่วยอธิการบดีฝ่ายกิจการนิสิต	M.A
๕	ผู้ช่วยศาสตราจารย์ ดร.สมจิต ขอนวงค์	ผู้อำนวยการสำนักงานวิทยาลัย	Ph.D.
๖	พระครูโสภณกิตติบัณฑิต,ผศ.ดร.	ผู้ช่วยศาสตราจารย์	Ph.D.
๗	พระครูปริยัติวรากร,ผศ.ดร.	ผู้ช่วยศาสตราจารย์	Ph.D.
๘	ผู้ช่วยศาสตราจารย์ ดร.นวัชโรจน์ อินเต็ม	ผู้ช่วยศาสตราจารย์	ปร.ด.
๙	รองศาสตราจารย์ ดร.รวีโรจน์ ศรีคำภา	รองศาสตราจารย์	ปร.ด.
๑๐	ผู้ช่วยศาสตราจารย์ ดร.อรอนงค์ ววงค์	ผู้ช่วยศาสตราจารย์	Ph.D.
๑๑	ผู้ช่วยศาสตราจารย์ ดร.สายันท์ อินนันใจ	ผู้ช่วยศาสตราจารย์	Ph.D.
๑๒	รองศาสตราจารย์ฉวีวรรณ สุวรรณภา	รองศาสตราจารย์	กศ.ม., รป.ม.
๑๓	ผู้ช่วยศาสตราจารย์ชลธิชา จิรภัคพงศ์	ผู้ช่วยศาสตราจารย์	ศษ.ม., กศ.ม.
๑๔	ผู้ช่วยศาสตราจารย์ ดร.เกรียงศักดิ์ พองคำ	ผู้ช่วยศาสตราจารย์	พธ.ด.
๑๕	ผู้ช่วยศาสตราจารย์ปัญญา สุนันตา	ผู้ช่วยศาสตราจารย์	M.A, พธ.ม.
๑๖	พระสมุห์อนุสรณ์ กิตติวัฒนโณ ผศ.ดร.	ผู้ช่วยศาสตราจารย์	พธ.ด.
๑๗	ผู้ช่วยศาสตราจารย์ ดร.พรหมเรศ แก้วโมลา	ผู้ช่วยศาสตราจารย์	พธ.ด.

บุคลากร สายปฏิบัติการวิชาชีพและบริหารงานทั่วไปอัตราจ้าง จำนวน ๑๑ รูป/คน

ที่	ชื่อ-สกุล/ฉายา	ตำแหน่ง	วุฒิการศึกษาสูงสุด
๑	พระมหาชนินทร์ อธิวโร,ดร.	นักวิชาการศึกษา	พธ.ม.
๒	พระวุฒิชัย ขนดีโพ	นักจัดการงานทั่วไป	พธ.ม.
๓	พระณัฐกร ญฐฐโกโร	นักวิชาการศึกษา	พธ.ม.
๔	พระวรวุฒิ วรวุฒิเมธี	นักจัดการงานทั่วไป	พธ.ม.
๕	นางสาวพัชรวรรณ สวัสดิ์	นักทรัพยากรบุคคล	พธ.ม.
๖	นายธัชชัย สมปาน	นักวิชาการพัสดุ	พธ.ม.
๗	นายเฉลิมศักดิ์ ช่มอาวุธ	เจ้าหน้าที่ประชาสัมพันธ์	ร.บ.
๘	นางจุฑาธิป ผัดผ่อง	นักจัดการงานทั่วไป	พธ.ม.
๙	นางแสงหล้า ดาวหาญ	นักการภารโรง	ป.๖
๑๐	นางสาวปิยววัน เหมือนหม้อ	นักการภารโรง	ร.บ.
๑๑	นายมงคล วงศ์ยศ	พนักงานขับรถ	พธ.บ.

บุคลากรสายวิชาการ อัตราจ้าง จำนวน ๒๐ รูป/คน

ที่	ชื่อ - สกุล/ฉายา	ตำแหน่ง	วุฒิการศึกษาสูงสุด
๑	ผู้ช่วยศาสตราจารย์ ดร.ธาดา เจริญกุลศล	ผู้ช่วยอธิการบดีฝ่ายวิชาการ	พธ.ด.
๒	รองศาสตราจารย์พูนทรัพย์ เกตุวีระพงศ์	รองศาสตราจารย์	กศ.ม.
๓	พระใบฎีกาศักดิ์ดิษฐ์ สั่วโร,ดร.	อาจารย์	พธ.ด.
๔	พระมหาธงชัย วชิรญาโณ,ดร.	อาจารย์	ปร.ด.
๕	นายอภิชา สุขจีน	อาจารย์	พธ.ม.
๖	ดร.ปุกยวีร์ มงคลพิพัฒน์พร	อาจารย์	ปร.ด.

๗	ดร.นพรัตน์ รัตนวงศ์	อาจารย์	ค.ด.
๘	ดร.ดำเนิน หมายดี	อาจารย์	พธ.ด.
๑๐	นางสายพิน รุ่งวัฒนกิจ	อาจารย์	ค.ม.
๑๑	นายศรศักดิ์ อินทะกันท์	อาจารย์	น.ม.
๑๒	นายอุเทน สุขทั่วญาติ	อาจารย์	น.ม.
๑๓	นายณัฐภณ กุลนพฤกษ์	อาจารย์	น.ม.
๑๕	นางสาวพรสวรรค์ สุขไมตรี	อาจารย์	ร.ม.
๑๖	นางสาวสุพิชญา กันกา	อาจารย์	น.ม.
๑๗	นายธนันท์ คุ่มถิ่นแก้ว	อาจารย์	ร.ม.
๑๘	ดร.เขมิกา วรสิทธิ์วุฒิกุล	อาจารย์	ปร.ด.
๑๙	นายกิตติศักดิ์ วิมล	อาจารย์	ร.ม.
๒๐	นายณรงค์ เชื้อบัวเย็น	อาจารย์	น.ม.

ตำแหน่งบริหาร จากบุคคลภายนอก ๒ รูป/คน

ที่	ชื่อ - สกุล/ฉายา	ตำแหน่ง	วุฒิการศึกษาสูงสุด
๑	สมเด็จพระมหาธีรราชจารย์ (ปสฤทธ์ เขมงกโร)	ประธานสภาวิทยาเขตแพร่	พธ.ด. (กิตติมศักดิ์)
๒	นายสุขุม กันกา	ผู้ช่วยอธิการบดีฝ่ายกิจการทั่วไป	ร.ป.ม.

จำนวนบุคลากร วิทยาเขตแพร่ (จำแนกตามประเภทและวุฒิการศึกษา) ประจำปี ๒๕๖๖

ประเภทบุคลากร	จำนวนบุคลากร จำแนกตามวุฒิการศึกษา				รวม
	ปริญญาเอก	ปริญญาโท	ปริญญาตรี	ต่ำกว่าปริญญาตรี	
สายวิชาการ	๑๐	๗	๐	๐	๑๗
สายปฏิบัติการ วิชาชีพ	๓	๑๑	๓	๐	๑๗
สายวิชาการ (อัตราจ้าง)	๔	๑๖	๐	๐	๒๐
สายปฏิบัติการ (อัตราจ้าง)	๐	๖	๕	๐	๑๓
บุคคลภายนอก	๐	๒	๐	๐	๒
รวม	๑๗	๔๒	๘	๒	๖๙

๑.๗ จำนวนนิสิตวิทยาเขตแพร่ ปีการศึกษา ๒๕๖๕

คณะ	สาขาวิชา	ปริญญาตรี						ปริญญาโท			ปริญญาเอก			รวมทั้งสิ้น
		๑	๒	๓	๔	๕	รวม	๑	๒	รวม	๑	๒	รวม	
พุทธศาสตร์	พระพุทธศาสนา	๗๒	๖	๑๗	๑๖	-	๑๑๑	๑๕	๘	๒๓	๔	๑๕	๑๙	๑๓๔
ครุศาสตร์	สังคมศึกษา	๑๙	๕	๑๒	๓	-	๓๙	-	-	-	-	-	-	๓๙
	การสอนภาษาอังกฤษ	๗	๔	๕	๑	-	๑๗	-	-	-	-	-	-	๑๗
สังคมศาสตร์	รัฐศาสตร์	๘๗	๔๓	๕๕	๑๓	-	๑๙๘	๓๔	๑๖	๕๐	-	-	-	๒๔๘
	นิติศาสตร์	๓๘	๒๕	๑๕	๓	-	๘๑	-	-	-	-	-	-	๘๑
รวมทุกชั้นปี		๒๒๓	๘๓	๑๐๔	๓๖	-	๔๔๖	๔๙	๒๔	๗๓	๔	๑๕	๑๙	๕๑๙

๑.๘ วัตถุประสงค์

๑. เพื่อประเมินผลการจัดการศึกษาและคุณภาพบัณฑิตตามกรอบมาตรฐานคุณวุฒิระดับอุดมศึกษา
๒. เพื่อประเมินการนำหลักพระพุทธศาสนามาใช้ในการบริหารจัดการองค์กร
๓. เพื่อประเมินความสำเร็จของการดำเนินงานตามแผนพัฒนาและแผนสนับสนุนการบริหารจัดการองค์กร
๔. เพื่อพัฒนาวิทยาเขตแพร่ ให้เป็นมหาวิทยาลัยจัดศึกษาพระพุทธศาสนา วิจัยและสร้างพุทธนวัตกรรม

ส่วนที่ ๒
รายงานประจำปี ๒๕๖๖
มหาวิทยาลัยมหาจุฬาลงกรณราชวิทยาลัย วิทยาเขตแพร่

ปรัชญามหาวิทยาลัย

“ปัญญา โลกสมิ ปชฺโชโต
ปัญญาเป็นแสงสว่างในโลก”

ปณิธาน

“เป็นสถานศึกษาพระไตรปิฎกและวิชาชั้นสูงสำหรับพระภิกษุสามเณรและคฤหัสถ์”

เป็นไปตามพระราชประสงค์ของล้นเกล้าฯรัชกาลที่ ๕ ที่ทรงสถาปนามหาวิทยาลัยขึ้น ใน ปีพ.ศ.๒๔๓๙ ที่จะให้มหาวิทยาลัยแห่งนี้ “เป็นสถานที่ศึกษาพระไตรปิฎกและวิชาชั้นสูงสำหรับพระภิกษุสามเณรและคฤหัสถ์”

พระไตรปิฎกก็คือพระพุทธศาสนาส่วนวิชาชั้นสูงนั้นมีสองความหมาย

ความหมายแรก คืออุดมวิชา หมายถึง การปฏิบัติวิปัสสนากัมมัฏฐานให้เกิดมรรคผลจนได้วิปัสสนาญาณ เป็นการพัฒนาจิตใจของตนเพื่อนำไปพัฒนาสังคม

ความหมายที่สอง คืออุดมศึกษา หมายถึง ศาสตร์สมัยใหม่ที่ทางโลกเขาเรียนกัน แต่ไม่ใช่เป็นการเรียนแยกกัน ให้บูรณาการกัน เนื่องจากในรัชสมัยของรัชกาลที่ ๕ ได้มีการแบ่งการศึกษาออกเป็น ๔ ระดับ คือ บुरुพศึกษา (การศึกษาเบื้องต้น) ปฐมศึกษา (การศึกษาขั้นปฐม) มัธยมศึกษา (การศึกษาชั้นกลาง) และอุดมศึกษา (การศึกษาชั้นอุดมหรือชั้นสูง) จึงใช้คำว่า วิชาชั้นสูง คือ อุดมศึกษา แต่ไม่ได้เปิดการศึกษาในรัชสมัยของรัชกาลที่ ๕

วิทยาลัยศรัทธาวิทยาลัย

“มหาวิทยาลัยที่จัดการศึกษาพระพุทธศาสนา บูรณาการกับศาสตร์สมัยใหม่
และสร้างพุทธนวัตกรรมเพื่อพัฒนาจิตใจและสังคม”

“The University provides Buddhist Studies integrated with modern sciences and creates Buddhist
Innovation for the Development of Mentality and Society.”

ตัวชี้วัดวิทยาลัยศรัทธาวิทยาลัย

๑. ความสำเร็จของการบูรณาการพันธกิจกับหลักพระพุทธศาสนา
๒. พุทธนวัตกรรมที่ส่งผลต่อการพัฒนาจิตใจและสังคม

วิทยาลัยศรัทธาวิทยาลัย “จัดการศึกษาพระพุทธศาสนา วิจัยและสร้างพุทธนวัตกรรม”

พันธกิจ

ผลิตบัณฑิตให้มีคุณภาพ

วิจัยและพัฒนา

ส่งเสริมพระพุทธศาสนาและบริการวิชาการแก่สังคม

ทะนุบำรุงศิลปและวัฒนธรรม

ค่านิยมองค์กร:

M : Morality^๑ มีปัญญาและคุณธรรมในการบริหารจัดการแบบธรรมาภิบาล

C : Community^๒ มีจิตอาสาในการพัฒนาสังคมและชุมชน

U : Unity^๓ มีน้ำหนึ่งใจเดียวกัน มุ่งสร้างสังคมสันติสุข

^๑ อุตสาหกิจประโยชน์

^๒ ประโยชน์ประโยชน์ ด้วยสังคหวัตถุ ๔

^๓ โลกัถถจกรียา สุขา สังฆัสสะ สามัคคี

ผลิตบัณฑิตให้มีคุณภาพ

ผลิตบัณฑิตให้มีคุณภาพ โดยคำนึงถึงอัตลักษณ์และเอกลักษณ์ของการเป็นมหาวิทยาลัยที่จัดการศึกษาพระพุทธศาสนาบูรณาการกับศาสตร์สมัยใหม่ การเป็นมหาวิทยาลัยกลุ่มพัฒนาปัญญาและคุณธรรมด้วยหลักศาสนา โดยกระบวนการผลิตบัณฑิตจะบูรณาการร่วมกับพันธกิจด้านการวิจัยและพัฒนา ด้านการบริการวิชาการ และด้านทะนุบำรุงศิลปวัฒนธรรมเพื่อผลิตบัณฑิตให้มีสติปัญญาและคุณธรรม ตามพันธกิจหลักของมหาวิทยาลัย

สติปัญญาและคุณธรรม หมายถึง ความรอบรู้วิชาการด้านพระพุทธศาสนา และสามารถนำไปประยุกต์ใช้ได้อย่างเหมาะสมตามหลักอริยวัฑฒิ ๕ ประกอบด้วย ศรัทธา ศีล สุตะ จาคะ ปัญญาและมีผลลัพธ์การเรียนรู้ตามกรอบมาตรฐานคุณวุฒิระดับอุดมศึกษา **วิจัยและพัฒนา**

พัฒนาระบบการบริหารจัดการงานวิจัยเพื่อสร้างองค์ความรู้และนวัตกรรมควบคู่ไปกับกระบวนการเรียนการสอน การบริการวิชาการ และการทะนุบำรุงศิลปวัฒนธรรม เน้นการพัฒนาองค์ความรู้ในพระไตรปิฎกโดยวิธีสหวิทยาการแล้วนำองค์ความรู้ที่ค้นพบมาประยุกต์ใช้แก้ปัญหาศีลธรรมและจริยธรรมของสังคม รวมทั้งพัฒนาปัญญาและคุณธรรม การพัฒนาคุณภาพงานวิชาการด้านพระพุทธศาสนาโดยความร่วมมือกับสถาบันการศึกษาที่มีชื่อเสียงทั้งภายในประเทศและต่างประเทศเพื่อพัฒนาคุณภาพนักวิจัย ผลงานวิจัย งานสร้างสรรค์ หรือพุทธนวัตกรรมให้มีคุณภาพ ประสิทธิภาพและมีความเป็นสากล และใช้กระบวนการวิจัยเป็นส่วนหนึ่งในการผลิตบัณฑิต บริการวิชาการ และทะนุบำรุงศิลปวัฒนธรรม เพื่อบูรณาการพระพุทธศาสนากับศาสตร์สมัยใหม่ให้สู่ภาคปฏิบัติได้อย่างชัดเจนเป็นรูปธรรม

ส่งเสริมพระพุทธศาสนาและบริการวิชาการแก่สังคม

ส่งเสริมให้บุคลากรและ นิสิต มีความตระหนักและเห็นความสำคัญของการมีจิตอาสา ความเจริญงอกงามทางสติปัญญาและคุณธรรม การมีส่วนร่วมในการคิดริเริ่ม สร้างสรรค์ พัฒนาการบริการวิชาการที่เกิดจากประสบการณ์การปฏิบัติงานของบุคลากรและนิสิตร่วมกับภาคีเครือข่ายการบริการวิชาการในระดับชาติ ภูมิภาค และนานาชาติ เพื่อถ่ายทอดองค์ความรู้และพุทธนวัตกรรมในการแก้ปัญหาและเสริมสร้างสันติสุขและความมั่นคงของชุมชน วัด ท้องถิ่น และสังคม โดยใช้การปฏิบัติศาสนกิจและการบริการสังคมของนิสิต เป็นส่วนหนึ่งในการขับเคลื่อนการดำเนินงานตามพันธกิจ

ทะนุบำรุงศิลปและวัฒนธรรม

ร่วมกับภาคีเครือข่าย ชุมชน วัด ท้องถิ่น หรือเครือข่ายความร่วมมือในต่างประเทศ เพื่อเสริมสร้างและพัฒนาแหล่งการเรียนรู้ด้านการอนุรักษ์ สืบสาน ส่งเสริม พระพุทธศาสนา ศิลปวัฒนธรรมและภูมิปัญญาท้องถิ่น ให้เอื้อต่อการศึกษาโดยใช้พระพุทธศาสนาเป็นกลไกเพื่อสร้างจิตสำนึกและความภาคภูมิใจในความเป็นไทยรวมทั้งส่งเสริมสนับสนุนให้มีการนำภูมิปัญญาท้องถิ่นมาเป็นรากฐานของการพัฒนาอย่างมีดุลยภาพและยั่งยืน

๒.๑ สรุปรายได้ และรายจ่ายประจำปีงบประมาณ ๒๕๖๖

รายได้ ปีงบประมาณ ๒๕๖๖ มหาวิทยาลัยมหาจุฬาลงกรณราชวิทยาลัย วิทยาเขตแพร่ มีรายได้ของส่วนงานดังนี้

ที่	รายการ	ใน งบประมาณ.	นอก งบประมาณ.
๑	เงินอุดหนุนทั่วไปที่รัฐบาลจัดสรรให้	๒๒,๖๘๗,๖๙๐.๐๐	-
๒	เงินอุดหนุนและทรัพย์สินซึ่งมีผู้อุทิศให้มหาวิทยาลัย	-	๖,๒๙๐,๓๕๗.๐๖
๓	เงินค่าธรรมเนียม ค่าบำรุง ฝึกอบรม และค่าบริการต่าง ๆ	-	๖,๖๕๐.๐๐
๔	รายได้จากผลประโยชน์จากการลงทุนและทรัพย์สิน	-	๓๖๑,๘๐๒.๒๐
๕	รายได้จากที่ซึ่งมหาวิทยาลัยปกครองดูแล	-	-
๖	เงินที่มีผู้อุทิศให้โดยมีวัตถุประสงค์	-	๙๘๖,๕๕๖.๕๙
๗	เงินที่ฝากไว้โดยมีเงื่อนไข	-	๕,๒๐๐.๐๐
๘	เงินรับอื่นๆ นอกหมวด	-	๑,๙๒๑,๓๒๙.๕๘
๙	เงินอุดหนุนจากมหาวิทยาลัย/วิทยาเขต	-	๒,๕๑๙,๖๒๙.๕๐
	รวมทั้งสิ้น	๒๒,๖๘๗,๖๙๐.๐๐	๑๒,๐๙๑,๕๑๔.๙๓
	รวมเงินในงบประมาณ และนอกงบประมาณ	๓๔,๗๗๙,๒๐๔.๙๓	

รายจ่าย ปีงบประมาณ ๒๕๖๖ มหาวิทยาลัยมหาจุฬาลงกรณราชวิทยาลัย วิทยาเขตแพร่ มีรายจ่ายของส่วนงานดังนี้

ประเภทรายจ่าย	ผลรวมทั้งสิ้น			
	รวมแผน		รวมผล (หักเงินคืน)	
	งบประมาณแผ่นดิน	เงินรายได้	งบประมาณแผ่นดิน	เงินรายได้
แผนงาน: ๑.บุคลากรภาครัฐ	๒๐,๗๑๘,๑๓๖.๐๐	๖,๐๗๓,๖๔๐.๐๐	๒๐,๖๘๙,๐๑๖.๐๐	๕,๗๙๕,๗๑๙.๕๐
<u>ผลผลิต: รายการค่าใช้จ่ายบุคลากรภาครัฐ</u>	๒๐,๗๑๘,๑๓๖.๐๐	๖,๐๗๓,๖๔๐.๐๐	๒๐,๖๘๙,๐๑๖.๐๐	๕,๗๙๕,๗๑๙.๕๐
ประเภทงบค่าใช้จ่าย: บุคคล	๑๙,๖๒๖,๑๒๐.๐๐	๕,๘๘๖,๔๔๐.๐๐	๑๙,๕๙๗,๐๐๐.๐๐	๕,๖๐๘,๕๑๙.๕๐
ประเภทงบค่าใช้จ่าย: ดำเนินงาน	๑,๐๙๒,๐๑๖.๐๐	๑๘๗,๒๐๐.๐๐	๑,๐๙๒,๐๑๖.๐๐	๑๘๗,๒๐๐.๐๐
แผนงาน: ๒.ด้านการพัฒนาและเสริมสร้างศักยภาพคน	๔,๓๕๕,๓๘๐.๐๐	๘,๓๔๔,๐๐๐.๐๐	๑,๐๕๔,๑๗๗.๕๐	๖,๓๙๘,๒๙๑.๒๑
<u>ผลผลิต: ผู้สำเร็จการศึกษาด้านสังคมศาสตร์</u>	๔,๐๕๗,๓๘๐.๐๐	๘,๓๔๔,๐๐๐.๐๐	๙๖๔,๑๗๗.๕๐	๖,๓๙๘,๒๙๑.๒๑
ประเภทงบค่าใช้จ่าย: ดำเนินงาน	๒,๖๐๘,๓๘๐.๐๐	๘,๑๒๔,๐๐๐.๐๐	๑๐๑,๖๙๙.๕๐	๖,๒๘๐,๕๒๑.๒๑
ประเภทงบค่าใช้จ่าย: ลงทุน	๗๒,๐๐๐.๐๐	-	๗๒,๐๐๐.๐๐	-
ประเภทงบค่าใช้จ่าย: เงินอุดหนุน	๑,๓๗๗,๐๐๐.๐๐	๒๒๐,๐๐๐.๐๐	๗๙๐,๔๗๘.๐๐	๑๑๗,๗๗๐.๐๐
<u>ผลผลิต: ผลงานการให้บริการวิชาการ</u>	๒๙๘,๐๐๐.๐๐	-	๙๐,๐๐๐.๐๐	-
ประเภทงบค่าใช้จ่าย: เงินอุดหนุน	๒๙๘,๐๐๐.๐๐	-	๙๐,๐๐๐.๐๐	-
แผนงาน: ๕.ส่งเสริมการวิจัยและพัฒนา	-	๓๓๐,๐๐๐.๐๐	-	๓๐๖,๖๐๐.๐๐
<u>ผลผลิต: ผลงานวิจัยเพื่อสร้างองค์ความรู้</u>	-	๓๓๐,๐๐๐.๐๐	-	๓๐๖,๖๐๐.๐๐
ประเภทงบค่าใช้จ่าย: เงินอุดหนุน	-	๓๓๐,๐๐๐.๐๐	-	๓๐๖,๖๐๐.๐๐
รวมรายจ่ายประจำปี ๒๕๖๖ ทั้งสิ้น	๒๖,๗๙๑,๗๗๖.๐๐		๒๖,๔๘๔,๗๓๕.๕๐	

๒.๒ รายงานผลการดำเนินงานตามแผนยุทธศาสตร์ ปีงบประมาณ ๒๕๖๖

ยุทธศาสตร์ที่ ๑ จัดการศึกษา พัฒนาบัณฑิตให้มีสติปัญญาและคุณธรรม

ยุทธศาสตร์ที่ ๒ พัฒนางานวิจัยและสร้างพุทธรวัตกรรมการเพื่อพัฒนาจิตใจและสังคมทั้งใน ระดับชาติและนานาชาติ

ยุทธศาสตร์ที่ ๓ บริการวิชาการด้านพระพุทธศาสนาเพื่อส่งเสริมและสนับสนุน ชุมชน วัด ท้องถิ่นและสังคมให้เกิดสันติสุข

ยุทธศาสตร์ที่ ๔ อนุรักษ์ สืบสาน ส่งเสริม พระพุทธศาสนา ศิลปวัฒนธรรมและ ภูมิปัญญาท้องถิ่นอย่างยั่งยืน

ยุทธศาสตร์ที่ ๕ พัฒนาระบบการบริหารจัดการองค์กรตามหลักธรรมาภิบาล

ยุทธศาสตร์ที่ ๑ จัดการศึกษา พัฒนาบัณฑิตให้มีสติปัญญาและคุณธรรม

เป้าประสงค์ที่ ๑.๑ บัณฑิตมีคุณลักษณะทางสติปัญญาและคุณธรรม^๔

กลยุทธ์ ๑.๑.๑ ส่งเสริมสนับสนุนให้นิสิตมีส่วนร่วมในการจัดกิจกรรมกับเครือข่ายในประเทศและต่างประเทศ

๑.๑.๒ ส่งเสริมสนับสนุนให้ส่วนงานจัดการศึกษาดำเนินการพัฒนาบัณฑิตให้มีคุณภาพและคุณธรรม

ผู้รับผิดชอบ KPI ส่วนงาน พระครูสุนทรธรรมนิทัศน์, ผศ.ดร.

ผู้ขับเคลื่อน KPI ส่วนงาน ผศ.ดร.สมจิต ขอนวงศ์

ผู้ร่วมปฏิบัติ ผศ.สุพจน์ แก้วไพฑูรย์ / พระครูสังฆรักษ์ศักดิ์ดา อนุทโก

ตัวชี้วัด	เป้าหมาย		ผลการดำเนินงาน
	สถาบัน	ส่วนงาน	๒๕๖๖
๑.๑.๑ จำนวนนิสิตที่ได้รับการยกย่อง หรือได้รับรางวัลระดับชาติหรือนานาชาติ	๗๐	๑	๑
๑.๑.๒ คะแนนเฉลี่ยการประเมินคุณลักษณะทางสติปัญญาและคุณธรรมตามที่มหาวิทยาลัยกำหนด	๔.๓๕	๔.๓๕	๔.๓๗
๑.๑.๓ ระดับความพึงพอใจของผู้ใช้บัณฑิตต่อคุณภาพตามกรอบมาตรฐานคุณวุฒิระดับอุดมศึกษาแห่งชาติ	๓.๕๑	๓.๕๑	๔.๓๑
๑.๑.๔ ระดับผลการประเมินบัณฑิตที่มีความรู้ และประยุกต์ใช้หลักพุทธธรรม	๓ ^๕	๓	๓

^๔ KPI มหาวิทยาลัยกลุ่มที่ ๔

^๕ เกณฑ์การประเมินวัดเป็นระดับ ตามเกณฑ์มหาวิทยาลัยกลุ่มที่ ๔

เป้าประสงค์ที่ ๑.๒ หลักสูตรมีการบูรณาการหลักพระพุทธศาสนากับศาสตร์สมัยใหม่

กลยุทธ์ ๑.๒.๑ พัฒนาหรือปรับปรุงหลักสูตรให้บูรณาการพระพุทธศาสนากับศาสตร์สมัยใหม่ รวมถึงสนับสนุนให้พัฒนาหลักสูตรนานาชาติ

และหลักสูตรออนไลน์ให้เพิ่มมากขึ้น

๑.๒.๒ ส่งเสริม สนับสนุนหลักสูตรให้นำองค์ความรู้หรือพุทธนวัตกรรมไปใช้เพื่อพัฒนาจิตใจและสังคม

ผู้รับผิดชอบ KPI ส่วนงาน พระครูสุนทรธรรมนิทัศน์, ผศ.ดร.

ผู้ขับเคลื่อน KPI ส่วนงาน ผศ.ดร.สมจิต ขอนวงค์

ผู้ร่วมปฏิบัติ ผศ.สุพจน์ แก้วไพฑูรย์

ตัวชี้วัด	เป้าหมาย		ผลการดำเนินงาน
	สถาบัน	ส่วนงาน	๒๕๖๖
๑.๒.๑ สัดส่วนหน่วยกิตของวิชาที่มุ่งเน้นการศึกษาหลักศาสนา หรือนำหลักศาสนามาบูรณาการ ^๖	๓ ^๗	๓	๓
๑.๒.๒ จำนวนของหลักสูตรที่ได้รับการพัฒนาเป็นหลักสูตรออนไลน์	๓	๐	-
๑.๒.๓ จำนวนหลักสูตรที่มีการนำองค์ความรู้หรือพุทธนวัตกรรมไปใช้เพื่อพัฒนาจิตใจและสังคม	๒๐	๑	๑.๓
๑.๒.๔ ร้อยละของหลักสูตรนานาชาติที่มีการนำองค์ความรู้พุทธนวัตกรรมไปใช้เพื่อพัฒนาจิตใจและสังคม	๕๐	๐	-

^๖ KPI มหาวิทยาลัยกลุ่มที่ ๔

^๗ เกณฑ์การประเมินเป็นระดับ ตาม ตัวชี้วัดมหาวิทยาลัยกลุ่มที่๔

- เป้าประสงค์ที่ ๑.๓ อาจารย์มีความรู้ ความเชี่ยวชาญในศาสตร์และสามารถบูรณาการพุทธนวัตกรรมกับกระบวนการเรียนรู้ที่เหมาะสม
- กลยุทธ์
- ๑.๓.๑ พัฒนาระบบและกลไกเพื่อส่งเสริมและสนับสนุนอาจารย์ให้มีคุณวุฒิ หรือ ความเชี่ยวชาญด้านพระพุทธศาสนา
 - ๑.๓.๒ ส่งเสริมและสนับสนุนให้อาจารย์พัฒนาศักยภาพเพื่อสร้างผลงานทางด้านวิชาการในระดับชาติหรือนานาชาติ
 - ๑.๓.๓ พัฒนาศักยภาพอาจารย์ในการจัดกระบวนการเรียนรู้และส่งเสริมการบูรณาการการจัดการเรียนการสอนเพื่อมุ่งผลสัมฤทธิ์ คุณลักษณะบัณฑิตที่พึงประสงค์
 - ๑.๓.๔ พัฒนาและยกระดับศักยภาพอาจารย์ให้มีความเชี่ยวชาญด้านภาษาต่างประเทศและเทคโนโลยี

ผู้รับผิดชอบ KPI ส่วนงาน พระครูสุนทรธรรมนิทัศน์, ผศ.ดร.
 ผู้ขับเคลื่อน KPI ส่วนงาน ผศ.ดร.สมจิต ขอนวงศ์
 ผู้ร่วมปฏิบัติ ผศ.สุพจน์ แก้วไพฑูรย์

ตัวชี้วัด	เป้าหมาย		ผลการดำเนินงาน
	สถาบัน	ส่วนงาน	๒๕๖๖
๑.๓.๑ ร้อยละของอาจารย์ที่มีคุณวุฒิทางศาสนาหรือเป็นผู้เชี่ยวชาญด้านศาสนาหรือพัฒนาคุณธรรม ^๔	๕๐	๕๐	๗๗.๗๘
๑.๓.๒ ร้อยละของอาจารย์ที่มีผลงานทางวิชาการที่ตีพิมพ์เผยแพร่ระดับชาติหรือนานาชาติ	๗๐	๗๐	๑๐๐
๑.๓.๓ ระดับความสำเร็จของอาจารย์ที่จัดกระบวนการเรียนรู้และบูรณาการหลักพระพุทธศาสนามุ่งผลสัมฤทธิ์ตามคุณลักษณะบัณฑิตที่พึงประสงค์	๓	๓	๔
๑.๓.๔ ร้อยละของอาจารย์ที่มีทักษะด้านภาษาต่างประเทศและทักษะด้านเทคโนโลยี	๖๐	๖๐	๑๐๐

^๔ KPI มหาวิทยาลัยกลุ่มที่ ๔ นิยามตัวชี้วัด

เป้าประสงค์ที่ ๑.๔ **ทรัพยากรทางการศึกษาและสภาพแวดล้อมที่เอื้อต่อการเรียนรู้**

- กลยุทธ์**
- ๑.๔.๑ ส่งเสริมและสนับสนุนส่วนงานจัดการศึกษาให้พัฒนาทรัพยากรการเรียนรู้ให้เพียงพอและมีสภาพแวดล้อมที่เหมาะสม
 - ๑.๔.๒ ส่งเสริมและสนับสนุนอาจารย์ให้ผลิตและใช้สื่อการเรียนรู้ออนไลน์ทั้งภาษาไทยและภาษาต่างประเทศ
 - ๑.๔.๓ สร้างภาคีเครือข่ายความร่วมมือเพื่อผลิตผลงานทางวิชาการทั้งในระดับชาติและนานาชาติ

ผู้รับผิดชอบ KPI ส่วนงาน พระครูสุนทรธรรมนิทัศน์, ผศ.ดร.
ผู้ขับเคลื่อน KPI ส่วนงาน ผศ.ดร.สมจิต ขอนวงค์
ผู้ร่วมปฏิบัติ ผศ.สุพจน์ แก้วไพฑูรย์ / นายธีรวัฒน์ ผัดผ่อง / นายกริช อินเต็ม

ตัวชี้วัด	เป้าหมาย		ผลการดำเนินงาน
	สถาบัน	ส่วนงาน	๒๕๖๖
๑.๔.๑ ร้อยละของหลักสูตรที่มีทรัพยากรการเรียนรู้และสภาพแวดล้อมที่เอื้อต่อการศึกษา	๗๐	๗๐	๑๐๐
๑.๔.๒ ระดับความพึงพอใจของผู้รับบริการที่มีต่อทรัพยากรทางการเรียนรู้และสภาพแวดล้อมที่เอื้อต่อการศึกษาทั้งเชิงปริมาณและคุณภาพ	๓	๓	๓
๑.๔.๓ จำนวนรายวิชาที่ผลิตและใช้สื่อการเรียนรู้ออนไลน์	๖๐	๐	-
๑.๔.๔ ผลรวมคะแนนถ่วงน้ำหนักของผลงานวิชาการที่เกิดจากความร่วมมือกับหน่วยงานอื่นในเครือข่ายเพื่อการพัฒนาปัญญาและคุณธรรมด้วยหลักศาสนาทั้งในระดับชาติและนานาชาติ	๒ ^๙	๒	๒

^๙ เกณฑ์การประเมินวัดเป็นระดับ ตามเกณฑ์มหาวิทยาลัยกลุ่มที่๔

ยุทธศาสตร์ที่ ๒ พัฒนางานวิจัย และสร้างพหุชนวัตกรรมให้มีคุณภาพทั้งในระดับชาติและนานาชาติ

เป้าประสงค์ที่ ๒.๑ มีระบบและกลไกการส่งเสริมและสนับสนุนการบริหารงานวิจัยที่ได้มาตรฐาน

กลยุทธ์ ๒.๑.๑ ส่งเสริมและสนับสนุนให้ส่วนงานดำเนินงานตามระบบและกลไกในการบริหารงานวิจัยที่ได้มาตรฐาน

ผู้รับผิดชอบ KPI ส่วนงาน พระมหาสิทธิชัย ชยสิทธิ,ดร.

ผู้ขับเคลื่อน KPI ส่วนงาน ผศ.ดร.ธาดา เจริญกุลศล

ผู้ร่วมปฏิบัติ ผศ.ดร.สมจิต ขอนวงศ์

ตัวชี้วัด	เป้าหมาย		ผลการดำเนินงาน
	สถาบัน	ส่วนงาน	๒๕๖๖
๒.๑.๑ ร้อยละของส่วนงานที่มีการดำเนินงานตามระบบและกลไกในการส่งเสริมและสนับสนุนการบริหารงานวิจัยที่ได้มาตรฐาน	๗๐	๗๐	๑๐๐

เป้าประสงค์ที่ ๒.๒ ผลงานวิจัย และ /หรือ นวัตกรรมที่พัฒนาปัญญาและคุณธรรม^{๑๐}

กลยุทธ์ ๒.๒.๑ ส่งเสริม สนับสนุน พัฒนาอาจารย์และ/หรือ นักวิจัย ให้มีศักยภาพ เพื่อรับการสนับสนุนทุนวิจัยจากภายนอก ผลิตงานวิจัย งานสร้างสรรค์ และพหุนวัตกรรม ที่มีคุณภาพเพื่อพัฒนาจิตใจและสังคม

ผู้รับผิดชอบ KPI ส่วนงาน พระมหาสิทธิชัย ขยสิทธิ,ดร.
 ผู้ขับเคลื่อน KPI ส่วนงาน ผศ.ดร.ธาดา เจริญกุล
 ผู้ร่วมปฏิบัติ ผศ.ดร.สมจิต ขอนวงศ์

ตัวชี้วัด	เป้าหมาย		ผลการดำเนินงาน
	สถาบัน	ส่วนงาน	๒๕๖๖
๒.๒.๑ ร้อยละของผลงานวิจัย งานสร้างสรรค์ หรือพหุนวัตกรรมที่ส่งผลกระทบต่อการพัฒนาจิตใจและสังคมอย่างยั่งยืน	๔๐	๔๐	๕๒.๖๓
๒.๒.๒ จำนวนหนังสือ หรือ สื่อสร้างสรรค์ที่เป็นผลผลิตจากงานวิจัยและนวัตกรรมเชิงพื้นที่ ที่นำเสนอสู่สาธารณะ	๑๐	๑	๑
๒.๒.๓ ร้อยละของงบประมาณวิจัย และ หรือ บริการวิชาการที่ได้รับจากภายนอก เพื่อดำเนินโครงการเกี่ยวกับการพัฒนาปัญญาและคุณธรรมด้วยหลักศาสนา ^{๑๑}	๑๐	๑๐	๕๗.๑๕

^{๑๐} KPI มหาวิทยาลัยกลุ่มที่ ๔

^{๑๑} KPI มหาวิทยาลัยกลุ่มที่ ๔

เป้าประสงค์ที่ ๒.๓ ผลงานวิจัย งานสร้างสรรค์ หรือพหุวัฒนธรรมได้รับการตีพิมพ์หรือเผยแพร่ในระดับชาติหรือนานาชาติ

กลยุทธ์ ๒.๓.๑ ส่งเสริม สนับสนุนให้อาจารย์และนักวิจัยมีผลงานการวิจัย งานสร้างสรรค์ หรือพหุวัฒนธรรมในระดับชาติ หรือนานาชาติ

๒.๓.๒ ส่งเสริม สนับสนุน การตีพิมพ์เผยแพร่ผลงานวิจัย งานสร้างสรรค์หรือพหุวัฒนธรรมในระดับชาติ หรือนานาชาติ

ผู้รับผิดชอบ KPI ส่วนงาน พระมหาสิทธิชัย ชยสิทธิ,ดร.
 ผู้ขับเคลื่อน KPI ส่วนงาน ผศ.ดร.ธาดา เจริญกุล
 ผู้ร่วมปฏิบัติ พระครูสุนทรธรรมนิเทศน์,ผศ.ดร., ผศ.ดร.สมจิต ขอนวงค์

ตัวชี้วัด	เป้าหมาย		ผลการดำเนินงาน
	สถาบัน	ส่วนงาน	๒๕๖๖
๒.๓.๑ ร้อยละของอาจารย์และนักวิจัยที่มีผลงานการวิจัย งานสร้างสรรค์หรือพหุวัฒนธรรมในระดับชาติ หรือนานาชาติ	๔๐	๔๐	๗๖.๓๒
๒.๓.๒ ร้อยละของผลงานวิจัย งานสร้างสรรค์หรือ พหุวัฒนธรรมที่ตีพิมพ์เผยแพร่ในวารสารที่ได้รับการยอมรับในระดับชาติ หรือนานาชาติ	๔๐	๔๐	๑๐๐

เป้าประสงค์ที่ ๒.๔ ผลงานวิจัยงานสร้างสรรค์หรือพุทธนวัตกรรมได้รับการอ้างอิงหรือนำไปใช้ประโยชน์ในระดับชาติหรือนานาชาติ

- กลยุทธ์ ๒.๔.๑ สร้างและพัฒนาระบบฐานข้อมูลเพื่อใช้ในเผยแพร่และอ้างอิงรวมถึงการสืบค้นข้อมูลงานวิจัยงานสร้างสรรค์และพุทธนวัตกรรม
๒.๔.๒ สร้างภาคีเครือข่ายความร่วมมือด้านการวิจัย

ผู้รับผิดชอบ KPI ส่วนงาน พระมหาสิทธิชัย ขยสิทธิ,ดร.
ผู้ขับเคลื่อน KPI ส่วนงาน ผศ.ดร.ธาดา เจริญกุล
ผู้ร่วมปฏิบัติ พระครูสุนทรธรรมนิเทศน์,ผศ.ดร., ผศ.ดร.สมจิต ขอนวงศ์

ตัวชี้วัด	ค่าเป้าหมาย		ผลการดำเนินงาน
	สถาบัน	ส่วนงาน	๒๕๖๖
๒.๔.๑ ผลรวมคะแนนถ่วงน้ำหนักของจำนวนบุคลากรที่มีบทบาทหรือผลงานที่ได้รับการอ้างอิง หรือนำไปใช้ เป็นต้นแบบเพื่อพัฒนาต่อยอดหรือได้รับรางวัลในการพัฒนาจิตใจ สติปัญญา และพฤติกรรมของประชาชน ^{๑๒}	๓ ^{๑๓}	๓	๓
๒.๔.๒ ร้อยละของผลงานวิจัยงานสร้างสรรค์หรือพุทธนวัตกรรมเชิงบูรณาการที่ได้รับการอ้างอิงหรือนำไปใช้ ประโยชน์ในการพัฒนาจิตใจเพื่อขับเคลื่อนชุมชนสังคมและสิ่งแวดล้อมสู่การมีชีวิตที่ดีขึ้นในระดับนานาชาติ	๑๐	๑๐	๑๐
๒.๔.๓ จำนวนโครงการวิจัยที่อาจารย์และนักวิจัยไทยดำเนินการร่วมกับนักวิจัยชาวต่างประเทศ	๕	๐	-

^{๑๒} KPI มหาวิทยาลัย กลุ่มที่ ๔ นิยามตัวชี้วัด

^{๑๓} เกณฑ์ประเมินเป็นระดับ ตามเกณฑ์ประเมินมหาวิทยาลัยกลุ่มที่๔

ยุทธศาสตร์ที่ ๓ บริการวิชาการด้านพระพุทธศาสนาเพื่อส่งเสริมและสนับสนุน ชุมชน วัด ท้องถิ่น และสังคมให้เกิดสันติสุข

เป้าประสงค์ที่ ๓.๑ ความเข้มแข็งของเครือข่ายความร่วมมือเพื่อพัฒนาสังคมที่ยั่งยืน^{๑๔}

กลยุทธ์ ๓.๑.๑ ส่งเสริม และสนับสนุนการพัฒนาระบบและกลไกในการเสริมสร้างความเข้มแข็งของเครือข่ายความร่วมมือในการพัฒนาสังคมที่ยั่งยืน

๓.๑.๒ สร้างและพัฒนาเครือข่ายความร่วมมือให้นำหลักพุทธธรรมไปใช้ประโยชน์จนเกิดชุมชนสันติสุขอย่างยั่งยืน

ผู้รับผิดชอบ KPI ส่วนงาน

พระมหาสิทธิชัย ขยสิทธิ,ดร.

ผู้ขับเคลื่อน KPI ส่วนงาน

ผศ.ดร.ธาดา เจริญกุล

ผู้ร่วมปฏิบัติ

นายกริช อินเต็ม / พระครูสังฆรักษ์ศักดิ์ดีดา ฉนทโก

ตัวชี้วัด	ค่าเป้าหมาย		ผลการดำเนินงาน
	สถาบัน	ส่วนงาน	๒๕๖๖
๓.๑.๑ ระดับความสำเร็จของการดำเนินงานตามระบบและกลไกการเสริมสร้างความเข้มแข็งของเครือข่ายความร่วมมือเพื่อพัฒนาสังคมที่ยั่งยืน	๓	๓	๓
๓.๑.๒ ระดับความสำเร็จของการดำเนินงานเครือข่ายความร่วมมือที่นำหลักพุทธธรรมไปใช้ประโยชน์จนเกิดชุมชนสันติสุขอย่างยั่งยืน	๓	๓	๓

^{๑๔} KPI มหาวิทยาลัยกลุ่มที่ ๔

เป้าประสงค์ที่ ๓.๒ ผลงานบริการวิชาการด้านพระพุทธศาสนาที่บูรณาการกับพันธกิจเพื่อพัฒนา วัด ชุมชน ท้องถิ่น และสังคมสันติสุขอย่างยั่งยืน
 กลยุทธ์ ๓.๒.๑ ส่งเสริมและสนับสนุนการบริการวิชาการด้านพระพุทธศาสนาที่บูรณาการกับพันธกิจเพื่อพัฒนา ชุมชนวัด และสังคมสันติสุข
 อย่างยั่งยืน

ผู้รับผิดชอบ KPI ส่วนงาน พระมหาสิทธิชัย ขยสิทธิ,ดร.
 ผู้ขับเคลื่อน KPI ส่วนงาน ผศ.ดร.ธาดา เจริญกุล
 ผู้ร่วมปฏิบัติ นายกริช อินเต็ม /พระครูสังฆรักษ์ศักดิ์ดีดา ฉนทโก

ตัวชี้วัด	ค่าเป้าหมาย		ผลการดำเนินงาน
	สถาบัน	ส่วนงาน	๒๕๖๖
๓.๒.๑ จำนวนผลงานบริการวิชาการด้านพระพุทธศาสนาที่บูรณาการกับพันธกิจเพื่อพัฒนา ชุมชนวัด และสังคมสันติสุขอย่างยั่งยืน	๕	๑	๑

ยุทธศาสตร์ที่ ๔ อนุรักษ์ สืบสาน ส่งเสริม พระพุทธศาสนา ศิลปวัฒนธรรมและ ภูมิปัญญาท้องถิ่นอย่างยั่งยืน

เป้าประสงค์ที่ ๔.๑ พุทธนวัตกรรมการเกิดจากความร่วมมือของภาคีเครือข่าย วัด ชุมชน และท้องถิ่น ในการอนุรักษ์ สืบสาน ส่งเสริม พระพุทธศาสนา ศิลปวัฒนธรรมและภูมิปัญญาท้องถิ่น

กลยุทธ์ ๔.๑.๑ ส่งเสริมและสนับสนุนการสร้างเครือข่ายความร่วมมือในการอนุรักษ์ สืบสานส่งเสริมพระพุทธศาสนา ศิลปวัฒนธรรมและ ภูมิปัญญาท้องถิ่น

ผู้รับผิดชอบ KPI ส่วนงาน พระมหาสิทธิชัย ชยสิทธิ,ดร.
 ผู้ขับเคลื่อน KPI ส่วนงาน ผศ.ดร.ธาดา เจริญกุล
 ผู้ร่วมปฏิบัติ นายกริช อินเต็ม / พระครูสังฆรักษ์ศักดิ์ดีดา ฉนทโก

ตัวชี้วัด	ค่าเป้าหมาย		ผลการดำเนินงาน
	สถาบัน	ส่วนงาน	๒๕๖๖
๔.๑.๑ จำนวนพุทธนวัตกรรมการเกิดจากความร่วมมือของภาคีเครือข่าย วัดและชุมชน ในการอนุรักษ์ สืบสาน ส่งเสริม พระพุทธศาสนา ศิลปวัฒนธรรม และภูมิปัญญาท้องถิ่น	๕	๑	๑

เป้าประสงค์ที่ ๔.๒ ผลการดำเนินงานร่วมกับภาคีเครือข่าย ชุมชน วัด และท้องถิ่น ด้านการอนุรักษ์ สืบสาน ส่งเสริม พระพุทธศาสนา ศิลปวัฒนธรรม และ ภูมิปัญญาท้องถิ่นอย่างยั่งยืน

กลยุทธ์ ๔.๒.๑ ส่งเสริมการดำเนินงานร่วมกับภาคีเครือข่าย วัดและชุมชน ด้านการอนุรักษ์ สืบสาน ส่งเสริม พระพุทธศาสนา ศิลปวัฒนธรรม และภูมิปัญญา ท้องถิ่นที่ส่งผลต่อการพัฒนา วัด ชุมชน ท้องถิ่น และสังคมอย่างยั่งยืน

ผู้รับผิดชอบ KPI ส่วนงาน พระมหาสิทธิชัย ขยสิทธิ,ดร.
 ผู้ขับเคลื่อน KPI ส่วนงาน ผศ.ดร.ธาดา เจริญกุลศล
 ผู้ร่วมปฏิบัติ นายกริช อินเต็ม, พระครูสังฆรักษ์ศักดิ์ดีดา ฉันทโก

ตัวชี้วัด	ค่าเป้าหมาย		ผลการดำเนินงาน
	สถาบัน	ส่วนงาน	๒๕๖๖
๔.๒.๑ จำนวนผลการดำเนินงานร่วมกับภาคีเครือข่าย วัดและชุมชน ด้านการอนุรักษ์ สืบสาน ส่งเสริม พระพุทธศาสนา ศิลปวัฒนธรรม และภูมิปัญญาท้องถิ่นที่ส่งผลต่อการพัฒนา วัด ชุมชน ท้องถิ่น และสังคมอย่างยั่งยืน	๑๐	๑	๑

ยุทธศาสตร์ที่ ๕ พัฒนาระบบการบริหารจัดการองค์กรตามหลักธรรมาภิบาล

เป้าประสงค์ที่ ๕.๑ มีระบบการบริหารจัดการด้วยรูปแบบมหาวิทยาลัยสีเขียว (Green University)

- กลยุทธ์**
- ๕.๑.๑ ส่งเสริมและสนับสนุนให้มหาวิทยาลัยมีภาพลักษณ์ มหาวิทยาลัยพระพุทธศาสนาสีเขียว มีบรรยากาศร่มรื่น ที่เอื้อต่อการศึกษาด้านปริยัติ ปฏิบัติ และการเผยแผ่พระพุทธศาสนา
 - ๕.๑.๒ ส่งเสริม สนับสนุนให้มหาวิทยาลัย ใช้พลังงานทดแทนที่สะอาด และบำบัดของเสีย ด้วยการลดการใช้ การใช้ซ้ำ และการแปรสภาพกลับมาใช้ใหม่

ผู้รับผิดชอบ KPI ส่วนงาน พระครูสิทธิยาภิรัต,ดร.
 ผู้ขับเคลื่อน KPI ส่วนงาน นายธีรวัฒน์ จันทร์จำรัส
 ผู้ร่วมปฏิบัติ นายธีรวัฒน์ ผัดผ่อง, พระอธิการสมพงษ์ มหาบุญโญ

ตัวชี้วัด	ค่าเป้าหมาย		ผลการดำเนินงาน
	สถาบัน	ส่วนงาน	๒๕๖๖
๕.๑.๑ ร้อยละของส่วนงานที่มีภาพลักษณ์ มหาวิทยาลัยพระพุทธศาสนาสีเขียว มีบรรยากาศร่มรื่น ที่เอื้อต่อการศึกษาด้านปริยัติ ปฏิบัติ และการเผยแผ่พระพุทธศาสนา	๔๐	๔๐	๑๐๐
๕.๑.๒ ระดับความสำเร็จของการใช้พลังงานทดแทน การบำบัดของเสียด้วยการลดการใช้ การใช้ซ้ำ และการแปรสภาพกลับมาใช้ใหม่	๓	๓	๓

เป้าประสงค์ที่ ๕.๒ มีการบริหารจัดการด้วยระบบเทคโนโลยีสารสนเทศ

กลยุทธ์ ๕.๒.๑ พัฒนาระบบ กลไก และเครือข่ายเทคโนโลยีสารสนเทศเพื่อการบริหารจัดการองค์กรอย่างมีประสิทธิภาพ

๕.๒.๒ ส่งเสริม สนับสนุน และยกระดับการใช้ระบบเทคโนโลยีสารสนเทศในการบริหารจัดการองค์กรให้มีประสิทธิภาพ

ผู้รับผิดชอบ KPI ส่วนงาน พระครูสิทธิขยาภิรต์,ดร.
 ผู้ขับเคลื่อน KPI ส่วนงาน นายธีรวัฒน์ จันทร์จำรัส
 ผู้ร่วมปฏิบัติ นางสาวฉันทย์ธีรา ธรรมจักร

ตัวชี้วัด	ค่าเป้าหมาย		ผลการดำเนินงาน
	สถาบัน	ส่วนงาน	๒๕๖๖
๕.๒.๑ จำนวนระบบเทคโนโลยีสารสนเทศที่ใช้ในการบริหารจัดการองค์กร	๓	๓	๓
๕.๒.๒ ระดับความสำเร็จของการบริหารจัดการองค์กรโดยใช้ระบบเทคโนโลยีสารสนเทศ	๓	๓	๓

เป้าประสงค์ที่ ๕.๓ มีระบบการบริหารจัดการองค์กรวิถีพุทธ

- กลยุทธ์ ๕.๓.๑ พัฒนาและส่งเสริมการนำหลักพระพุทธศาสนามาประยุกต์ใช้ในการบริหารจัดการองค์กร
 ๕.๓.๒ ส่งเสริมและพัฒนาระบบและกลไกการบริหารจัดการองค์กรตามหลักธรรมาภิบาล
 ๕.๓.๓ ส่งเสริม สนับสนุนส่วนงานจัดการศึกษาเข้าสู่ระบบเกณฑ์คุณภาพการศึกษาเพื่อการดำเนินการที่เป็นเลิศ

ผู้รับผิดชอบ KPI ส่วนงาน พระครูสิทธิชัยวิวัฒน์,ดร.
 ผู้ขับเคลื่อน KPI ส่วนงาน พระมหาสิทธิชัย ขยสิทธิ,ดร.
 ผู้ร่วมปฏิบัติ นายธีรวัฒน์ จันทร์จำรัส, นางสาวธัญธีรา ธรรมจักร

ตัวชี้วัด	ค่าเป้าหมาย		ผลการดำเนินงาน
	สถาบัน	ส่วนงาน	๒๕๖๖
๕.๓.๑ ระดับความสำเร็จของส่วนงานที่นำหลักพระพุทธศาสนาใช้ในการบริหารจัดการองค์กร	๓	๓	๓
๕.๓.๒ ร้อยละความสำเร็จการติดตามและประเมินผลการทำงานด้วยหลักธรรมาภิบาลของทุกส่วนงาน	๗๐	๗๐	๗๐
๕.๓.๓ ร้อยละของส่วนงานจัดการศึกษาได้รับการพัฒนาการบริหารองค์กรสู่ความเป็นเลิศ	๓๐	๒๕๖๖	-

๒.๓ สรุปผลการดำเนินงานตามแผนยุทธศาสตร์ ปีงบประมาณ ๒๕๖๖
สรุปภาพรวมการประเมินยุทธศาสตร์ที่ ๑

ที่	ตัวชี้วัด	ประเภทตัวชี้วัด					ผลการดำเนินงาน	
		Input	Process	Output	Outcome	Impact	บรรลุ	ไม่บรรลุ
๑.๑.๑	จำนวนนิสิตที่ได้รับการยกย่อง หรือได้รับรางวัลระดับชาติหรือนานาชาติ			✓			✓	
๑.๑.๒	คะแนนเฉลี่ยการประเมินคุณลักษณะทางสติปัญญาและคุณธรรมตามที่มหาวิทยาลัยกำหนด				✓		✓	
๑.๑.๓	ระดับคะแนนความพึงพอใจของผู้ใช้บัณฑิตต่อคุณภาพตามกรอบมาตรฐานคุณวุฒิระดับอุดมศึกษาแห่งชาติ				✓		✓	
๑.๑.๔	ระดับผลการประเมินบัณฑิตที่มีความรู้ และประยุกต์ใช้หลักพุทธธรรม				✓		✓	
๑.๒.๑	สัดส่วนหน่วยกิตของวิชาที่มุ่งเน้นการศึกษาหลักศาสนา หรือนำหลักศาสนามาบูรณาการ**	✓					✓	
๑.๒.๒	จำนวนของหลักสูตรที่ได้รับการพัฒนาเป็นหลักสูตรออนไลน์			✓				
๑.๒.๓	จำนวนหลักสูตรที่มีการนำองค์ความรู้หรือพุทธนวัตกรรมไปใช้เพื่อพัฒนาจิตใจและสังคม					✓	✓	
๑.๒.๔	ร้อยละของหลักสูตรนานาชาติที่มีการนำองค์ความรู้ หรือพุทธนวัตกรรมไปใช้เพื่อพัฒนาจิตใจ					✓	✓	
๑.๓.๑	ร้อยละของอาจารย์ที่มีคุณวุฒิทางศาสนาหรือเป็นผู้เชี่ยวชาญด้านศาสนาหรือพัฒนาคุณธรรม**	✓					✓	
๑.๓.๒	ร้อยละของอาจารย์ที่มีผลงานทางวิชาการที่ตีพิมพ์เผยแพร่ระดับชาติหรือนานาชาติ			✓			✓	
๑.๓.๓	ระดับความสำเร็จของอาจารย์ที่จัดกระบวนการเรียนรู้และบูรณาการหลักพระพุทธศาสนามุ่งผลสัมฤทธิ์ตามคุณลักษณะบัณฑิตที่พึงประสงค์					✓	✓	
๑.๓.๔	ร้อยละของอาจารย์ที่มีทักษะด้านภาษาต่างประเทศและทักษะเทคโนโลยี	✓					✓	
๑.๔.๑	ร้อยละของหลักสูตรที่มีทรัพยากรการเรียนรู้และสภาพแวดล้อมที่เอื้อต่อการศึกษา	✓					✓	
๑.๔.๒	ระดับความพึงพอใจของผู้รับบริการที่มีต่อทรัพยากรทางการเรียนรู้และสภาพแวดล้อมที่เอื้อต่อการศึกษารวมทั้งเชิงปริมาณและคุณภาพ				✓		✓	
๑.๔.๓	จำนวนรายวิชาที่ผลิตและใช้สื่อการเรียนรู้ออนไลน์				✓			
๑.๔.๔	ผลรวมคะแนนถ่วงน้ำหนักของผลงานวิชาการที่เกิดจากความร่วมมือกับหน่วยงานอื่นในเครือข่ายเพื่อการพัฒนาปัญญาและคุณธรรมด้วยหลักศาสนาทั้งในระดับชาติและนานาชาติ**				✓		✓	

สรุปภาพรวมการประเมินยุทธศาสตร์ที่ ๒

ที่	ตัวชี้วัด	ประเภทตัวชี้วัด					ผลการดำเนินงาน	
		Input	Process	Output	Outcome	Impact	บรรลุ	ไม่บรรลุ
๒.๑.๑	ร้อยละของส่วนงานที่มีการดำเนินงานตามระบบและกลไกในการส่งเสริมและสนับสนุนการบริหารงานวิจัยที่ได้มาตรฐาน		✓				✓	
๒.๒.๑	ร้อยละของผลงานวิจัย งานสร้างสรรค์ หรือ พุทธนวัตกรรมที่ส่งผลต่อการพัฒนาจิตใจและสังคมอย่างยั่งยืน					✓	✓	
๒.๒.๒	จำนวนหนังสือ หรือ สื่อสร้างสรรค์ที่เป็นผลผลิตจากงานวิจัยและนวัตกรรมเชิงพื้นที่ ที่นำเสนอสู่สาธารณะ			✓			✓	
๒.๒.๓	ร้อยละของงบประมาณวิจัย และ หรือ บริการวิชาการที่ได้รับจากภายนอก เพื่อดำเนินโครงการเกี่ยวกับการพัฒนาปัญญาและคุณธรรมด้วยหลักศาสนา	✓					✓	
๒.๓.๑	ร้อยละของอาจารย์และนักวิจัยที่มีผลงานวิจัย งานสร้างสรรค์หรือพุทธนวัตกรรมในระดับชาติ หรือนานาชาติ			✓			✓	
๒.๓.๒	ร้อยละของผลงานวิจัย งานสร้างสรรค์หรือ พุทธนวัตกรรมที่ตีพิมพ์เผยแพร่ในวารสารที่ได้รับการยอมรับในระดับชาติ หรือนานาชาติ			✓			✓	
๒.๔.๑	ผลรวมคะแนนถ่วงน้ำหนักของจำนวนบุคลากรที่มีบทบาทหรือผลงานที่ได้รับการอ้างอิง หรือนำไปใช้เป็นต้นแบบเพื่อพัฒนาต่อยอดหรือได้รับรางวัลในการพัฒนาจิตใจ สติปัญญาและพฤติกรรมของประชาชน**				✓		✓	
๒.๔.๒	ร้อยละของผลงานวิจัยงานสร้างสรรค์หรือพุทธนวัตกรรมเชิงบูรณาการที่ได้รับการอ้างอิงหรือนำไปใช้ประโยชน์ในการพัฒนาจิตใจเพื่อขับเคลื่อนชุมชนสังคมและสิ่งแวดล้อมสู่การมีชีวิตที่ดีขึ้นในระดับนานาชาติ					✓	✓	
๒.๔.๓	จำนวนโครงการวิจัยที่อาจารย์และนักวิจัยไทยดำเนินการร่วมกับนักวิจัยชาวต่างประเทศ			✓				

สรุปภาพรวมการประเมินยุทธศาสตร์ที่ ๓

ที่	ตัวชี้วัด	ประเภทตัวชี้วัด					ผลการดำเนินงาน	
		Input	Process	Output	Outcome	Impact	บรรลุ	ไม่บรรลุ
๓.๑.๑	ระดับความสำเร็จของการดำเนินงานตามระบบและกลไกการเสริมสร้างความเข้มแข็งของเครือข่ายความร่วมมือเพื่อพัฒนาสังคมที่ยั่งยืน					✓	✓	
๓.๑.๒	ระดับความสำเร็จของการดำเนินงานเครือข่ายความร่วมมือที่นำหลักพุทธธรรมไปใช้ประโยชน์จนเกิดชุมชนสันติสุขอย่างยั่งยืน					✓	✓	
๓.๒.๑	จำนวนผลงานบริการวิชาการด้านพระพุทธศาสนาที่บูรณาการกับพันธกิจเพื่อพัฒนา ชุมชน วัด ท้องถิ่นและสังคมสันติสุขอย่างยั่งยืน			✓			✓	

สรุปภาพรวมการประเมินยุทธศาสตร์ที่ ๔

ที่	ตัวชี้วัด	ประเภทตัวชี้วัด					ผลการดำเนินงาน	
		Input	Process	Output	Outcome	Impact	บรรลุ	ไม่บรรลุ
๔.๑.๑	จำนวนพุทธนวัตกรรมการเกิดจากความร่วมมือของภาคีเครือข่าย วัด ชุมชน และท้องถิ่น ในการอนุรักษ์ สืบสาน ส่งเสริม พระพุทธศาสนา ศิลปวัฒนธรรม และภูมิปัญญาท้องถิ่น				✓		✓	
๔.๒.๑	จำนวนผลการดำเนินงานร่วมกับภาคีเครือข่าย วัดและชุมชน ด้านการอนุรักษ์ สืบสาน ส่งเสริมพระพุทธศาสนา ศิลปวัฒนธรรม และภูมิปัญญาท้องถิ่นที่ส่งผลต่อการพัฒนา วัด ชุมชน ท้องถิ่น และสังคมอย่างยั่งยืน					✓	✓	

สรุปภาพรวมการประเมินยุทธศาสตร์ที่ ๕

ที่	ตัวชี้วัด	ประเภทตัวชี้วัด					ผลการดำเนินงาน	
		Input	Process	Output	Outcome	Impact	บรรลุ	ไม่บรรลุ
๕.๑.๑	ร้อยละของส่วนงานที่มีภาพลักษณ์ มหาวิทยาลัยสีเขียว มีบรรยากาศร่มรื่น ที่เอื้อต่อการศึกษาด้าน ปรัชญา ปฏิบัติ และการเผยแผ่พระพุทธศาสนา			✓			✓	
๕.๑.๒	ระดับความสำเร็จของการใช้พลังงานทดแทน การบำบัดของเสียด้วยการลดการใช้ การใช้ซ้ำ และการแปรสภาพกลับมาใช้ใหม่					✓	✓	
๕.๒.๑	จำนวนระบบเทคโนโลยีสารสนเทศที่ใช้ในการบริหารจัดการองค์กร	✓					✓	
๕.๒.๒	ระดับความสำเร็จของการบริหารจัดการองค์กรโดยใช้ระบบเทคโนโลยีสารสนเทศ					✓	✓	
๕.๓.๑	ระดับความสำเร็จของส่วนงานที่นำหลักพระพุทธศาสนามาใช้ในการบริหารจัดการองค์กร					✓	✓	
๕.๓.๒	ร้อยละความสำเร็จการติดตามและประเมินผลการทำงานด้วยหลักธรรมาภิบาลของทุกส่วนงาน					✓	✓	
๕.๓.๓	ร้อยละของส่วนงานจัดการศึกษาได้รับการพัฒนาการบริหารองค์กรสู่ความเป็นเลิศ			✓				

Input	จำนวน ๖	ตัวชี้วัด
Process	จำนวน ๑	ตัวชี้วัด
Output	จำนวน ๑๐	ตัวชี้วัด
Outcome	จำนวน ๘	ตัวชี้วัด
Impact	จำนวน ๑๒	ตัวชี้วัด

๒.๔ รายงานผลการประกันคุณภาพการศึกษาภายใน วิทยาเขตแพร่ ๒๕๖๕

การประเมินคุณภาพการศึกษาภายใน วิทยาเขตแพร่ มหาวิทยาลัยมหาจุฬาลงกรณราชวิทยาลัย ประจำปีการศึกษา ๒๕๖๕ คณะกรรมการตรวจประเมินได้ดำเนินการตรวจประเมินคุณภาพการศึกษาภายในระหว่างวันที่ ๓ - ๕ สิงหาคม ๒๕๖๖ ตามระบบประกันคุณภาพประกันคุณภาพในคู่มือของมหาวิทยาลัย โดยใช้ตัวบ่งชี้ระดับหลักสูตร ๑๕ ตัวบ่งชี้ และระดับวิทยาเขต ๒๐ ตัวบ่งชี้ โดยประเมินผลการดำเนินงานในรอบปีการศึกษา ๒๕๖๕ (๑ มิถุนายน ๒๕๖๕ - ๓๑ พฤษภาคม ๒๕๖๖)

ในรอบปีการศึกษา ๒๕๖๕ วิทยาเขตแพร่ มหาวิทยาลัยมหาจุฬาลงกรณราชวิทยาลัย มีผลการดำเนินงานตามภารกิจหลักในด้านการผลิตบัณฑิต การวิจัย การบริการวิชาการและการทำนุบำรุงศิลปวัฒนธรรม โดยจัดการศึกษาระดับต่าง ๆ ดังนี้

- ๑) ระดับปริญญาตรี ๕ หลักสูตร ได้แก่
 - ๑.๑) หลักสูตรพุทธศาสตรบัณฑิต สาขาวิชาพระพุทธศาสนา
 - ๑.๒) หลักสูตรรัฐศาสตรบัณฑิต
 - ๑.๓) หลักสูตรครุศาสตรบัณฑิต สาขาวิชาสังคมศึกษา
 - ๑.๔) หลักสูตรครุศาสตรบัณฑิต สาขาวิชาการสอนภาษาอังกฤษ
 - ๑.๕) หลักสูตรนิติศาสตรบัณฑิต
- ๒) ระดับบัณฑิตศึกษา จำนวน ๑ หลักสูตร ได้แก่
 - ๒.๑) หลักสูตรพุทธศาสตรมหาบัณฑิต สาขาวิชาพระพุทธศาสนา
 - ๒.๒) หลักสูตรรัฐศาสตรมหาบัณฑิต
- ๓) ระดับดุษฎีบัณฑิตศึกษา จำนวน ๑ หลักสูตร ได้แก่ หลักสูตรพุทธศาสตรดุษฎีบัณฑิต สาขาวิชาพระพุทธศาสนา

วิทยาเขตแพร่ มหาวิทยาลัยมหาจุฬาลงกรณราชวิทยาลัย ดำเนินประเมินตนเองตามตัวบ่งชี้ระดับวิทยาลัย มีผลการประเมินตนเอง **๔.๖๓** คะแนนมีคุณภาพระดับ ดีมาก

คณะกรรมการได้ดำเนินการประเมินผลการประเมินคุณภาพการศึกษาภายในของวิทยาเขตแพร่ มหาวิทยาลัยมหาจุฬาลงกรณราชวิทยาลัย ปีการศึกษา ๒๕๖๕ พบว่า มีผลการดำเนินงานในภาพรวมได้คะแนนเฉลี่ย **๔.๑๙** มีคุณภาพระดับ ดี โดยมีผลกาประเมินรายองค์ประกอบ ดังตารางที่ ๑ ดังนี้

ตารางที่ ๑ ผลการประเมินรายองค์ประกอบ

องค์ประกอบ	จำนวนตัวบ่งชี้	คะแนนประเมิน	ระดับคุณภาพ
๑.การผลิตบัณฑิต	๘	๓.๘๖	การดำเนินงานระดับดี
๒.การวิจัย	๔	๔.๗๒	การดำเนินงานระดับดีมาก
๓.การบริการวิชาการ	๒	๔.๕	การดำเนินงานระดับดี
๔.การทำนุบำรุงศิลปะและวัฒนธรรม	๒	๕	การดำเนินงานระดับดีมาก
๕.การบริหารจัดการ	๔	๓.๗๕	การดำเนินงานระดับดี
รวม		๔.๑๙	การดำเนินงานระดับ

จากตารางที่ ๑ วิทยาเขตแพร่ มหาวิทยาลัยมหาจุฬาลงกรณราชวิทยาลัย มีผลการดำเนินงานในภาพรวมอยู่ในระดับดี เพื่อพิจารณาจำแนกแต่ละองค์ประกอบพบว่า วิทยาเขตฯ มีผลการดำเนินงานอยู่ในระดับ ดีมาก ได้แก่ องค์ประกอบที่ ๒ การวิจัย องค์ประกอบที่ ๔ การทำนุบำรุงศิลปวัฒนธรรม องค์ประกอบที่ได้ระดับดี ได้แก่ องค์ประกอบที่ ๑ การผลิตบัณฑิต และองค์ประกอบที่ ๓ การบริการวิชาการและองค์ประกอบที่ ๕ การบริหารจัดการ

ผลการประเมินเชิงคุณภาพในภาพรวม

คณะกรรมการได้พิจารณาผลการดำเนินงานเชิงคุณภาพของวิทยาเขตแพร่ มหาวิทยาลัยมหาจุฬาลงกรณราชวิทยาลัย พบว่า การประเมินคุณภาพการศึกษาภายในปีการศึกษา ๒๕๖๕ คณะกรรมการวิเคราะห์จุดเด่นและข้อเสนอแนะภาพรวม ดังนี้

จุดเด่นในภาพรวม

- ๑) บุคลากรทั้งผู้บริหาร ผู้ทรงคุณวุฒิภายนอก และบุคลากรสายวิชาการและสายสนับสนุนที่มีความสัมพันธ์อันดี มีความทุ่มเท เสียสละ รักใคร่ฉันทุมิตรทำให้องค์กรมีการดำเนินงานได้อย่างมีประสิทธิภาพ
- ๒) มีศักยภาพในการผลิตบัณฑิตและสร้างสายสัมพันธ์อันดีระหว่างสถาบันกับนิสิต ศิษย์เก่า ก่อให้เกิดความผูกพันกับสถาบันส่งผลให้สถาบันมีเครือข่ายที่เหนียวแน่นกับศิษย์เก่าในท้องถิ่น ทำให้เกิดความร่วมมือในการดำเนินกิจกรรมต่าง ๆ เพื่อเผยแพร่ชื่อเสียงของสถาบันและสนับสนุนการดำเนินงานของสถาบัน โดยเฉพาะศิษย์เก่าที่เป็นภูมิปัญญาท้องถิ่น ศิษย์เก่าที่เป็นผู้บริหารระดับท้องถิ่น และศิษย์เก่าอาวุโส

ข้อเสนอแนะในภาพรวม

- ๑) ควรวิเคราะห์ภาระงานของบุคลากรฝ่ายปฏิบัติการให้มีความสอดคล้องเหมาะสมกับพันธกิจของมหาวิทยาลัย เพื่อให้บุคลากรมีภาระงานในการผลิตผลงาน เช่น ผลงานวิจัย งานสร้างสรรค์ หรือเพิ่มทักษะกระบวนการทำงานของตนเองให้สูงขึ้น
- ๒) ควรมีรูปแบบของ การสร้างขวัญและกำลังใจแก่บุคลากรสายวิชาการ และสายสนับสนุน จากการสำรวจความต้องการให้เกิดความมั่นคงในการปฏิบัติงาน อีกทั้งเป็นการสร้างขวัญและกำลังใจในการปฏิบัติงานของบุคลากรตามหลักธรรมาภิบาล
- ๓) ควรจัดทำระบบ/กลไก ที่แสดงให้เห็นกระบวนการในการจัดทำแผนการดำเนินงานต่างๆ ให้ชัดเจนตั้งแต่การกำหนดผู้รับผิดชอบการจัดทำแผน กระบวนการที่ให้ได้มาซึ่งแผน การปฏิบัติงานตามแผน การกำกับติดตามและประเมินผลตามแผน การนำผลการประเมินนำมาปรับปรุงแผน โดยมีหลักฐานเชิงประจักษ์ประกอบ

ข้อเสนอแนะคณะกรรมการ

จากการตรวจเอกสาร สัมภาษณ์บุคลากรระดับสูง บุคลากรสายวิชาการ สายสนับสนุน และผู้มีส่วนเกี่ยวข้อง ทางคณะกรรมการจึงมีข้อคิดเห็นเพื่อเสนอให้กับทางวิทยาเขตเพื่อพิจารณาดังต่อไปนี้

องค์ประกอบที่ ๑ การผลิตบัณฑิต

จุดแข็ง

๑. บัณฑิตในระดับปริญญาตรี มีคุณลักษณะบัณฑิตที่พึงประสงค์ สอบผ่านภาษาอังกฤษ และเทคโนโลยีสารสนเทศอยู่ในระดับสูง

จุดที่ควรพัฒนา

๑. การข้อกำหนดตำแหน่งทางวิชาการของอาจารย์
๒. การประเมินคุณภาพตามแผนการจัดโครงการและกิจกรรมพัฒนานิสิต
๓. การจัดทำแผนการจัดโครงการและกิจกรรมพัฒนานิสิต
๔. การจัดทำโครงการพัฒนานิสิต
๕. การพัฒนาหลักสูตรไม่มีปริญญา(non degree)

แนวทางปรับปรุงจุดที่ควรพัฒนา

๑. วิทยาเขตควรมีนโยบายหรือประกาศแนวทางในการส่งเสริมและสนับสนุนให้อาจารย์ได้พัฒนาตนเอง เข้าสู่การข้อกำหนดตำแหน่งทางวิชาการอย่างเป็นระบบ อาจมอบหมายให้หลักสูตรมีการกำกับติดตามผลการพัฒนาตนเองของอาจารย์ตาม ID Plan ของอาจารย์แต่ละคนตามกรอบระยะเวลาที่กำหนดไว้ เพื่อให้การกระตุ้นส่งเสริม/สนับสนุนช่วยเหลืออาจารย์เป็นรายบุคคลบรรลุตามแผน

๒. การประเมินคุณภาพการจัดกิจกรรมและการจัดบริการนิสิตระดับปริญญาตรี ควรใช้เครื่องมือการประเมินที่หลากหลายนอกเหนือจากแบบสอบถาม เพื่อให้ได้ข้อมูลเชิงลึกและความต้องการที่แท้จริงจากนิสิต อาทิ การสัมภาษณ์ การสนทนากลุ่ม (focus group) เป็นต้น เมื่อได้ข้อมูลแล้วควรนำมาสังเคราะห์ เพื่อนำไปใช้เป็นแนวทางในการปรับปรุงและพัฒนาการให้บริการเป็นไปตามคาดหวังของนิสิต

๓. ในการจัดทำแผนการจัดกิจกรรมพัฒนานิสิต วิทยาเขตควรมีการแต่งตั้งคณะกรรมการที่มีสัดส่วนมาจากตัวแทนของนิสิตทุกสาขาวิชา เพื่อให้บัณฑิตมีส่วนร่วมในการจัดทำแผนพัฒนานิสิต โดยมีการกำหนดวัตถุประสงค์ของแผนที่เป็นรูปธรรม และกำหนดค่า KPI ของแต่ละโครงการที่ชัดเจน สามารถวัดความสำเร็จของแผนได้ และเพื่อให้การประเมินคุณภาพของการจัดกิจกรรมนิสิตและการจัดบริการนิสิตนำไปสู่การปรับปรุงและพัฒนาตามความคาดหวังของนิสิตอย่างแท้จริง ควรให้

ความสำคัญกับการนำผลที่ได้จากการประเมินโดยเฉพาะประเด็นที่เป็นปัญหา หรือข้อเสนอตามกลุ่มนิสิตเป้าหมายนำมาปรับปรุง อันจะนำไปสู่ความพึงพอใจต่อการรับบริการด้านต่าง ๆ ของนิสิต

๔. ควรมีการประเมินผลความสำเร็จตามวัตถุประสงค์ของโครงการหรือกิจกรรม และมีการประเมินความสำเร็จตามวัตถุประสงค์ของแผนการจัดกิจกรรมพัฒนานิสิต โดยให้สอดคล้องตรงตามที่กำหนดไว้ในแผนฯอย่างชัดเจน เพื่อจะได้สะท้อนผลที่เกิดขึ้นจากการปฏิบัติตามแผนฯ อย่างชัดเจนตรงตามที่กำหนดไว้ในแผนฯ และเพื่อใช้เป็นข้อมูลในการปรับปรุงและพัฒนาแผนการจัดกิจกรรมพัฒนานิสิต

๕. ควรมีการวางแผนดำเนินการ ร่วมกับหน่วยงานภายนอกที่มีความเชี่ยวชาญเฉพาะด้าน แล้วนำมาพัฒนาเป็นหลักสูตรระยะสั้นในรูปแบบของประกาศนียบัตรโดยให้มีการบูรณาการระหว่างศาสตร์ กับความเชี่ยวชาญของวิทยาเขต เพื่อสร้างรายได้เข้ามาช่วยในการบริหารจัดการวิทยาเขต

องค์ประกอบที่ ๒ การวิจัย

จุดที่ควรพัฒนา

๑. นโยบายการส่งเสริมพัฒนาการก่อสร้างขวัญและกำลังใจแก่นักวิจัย อาจารย์ประจำหลักสูตรและบุคลากรฝ่ายปฏิบัติการ
๒. วิเคราะห์ผลงานวิจัยไปสู่ชุมชน หรือรับใช้สังคม เพื่อการตัดสินใจ
๓. บูรณาการด้านการวิจัยสู่ชุมชน
๔. การตีพิมพ์เผยแพร่บทความ หรือผลงานวิจัย

แนวทางปรับปรุงจุดที่ควรพัฒนา

๑. ควรมีการส่งเสริม สนับสนุนสมรรถนะของนักวิจัย อาจารย์ประจำหลักสูตร และบุคลากรฝ่ายปฏิบัติการ โดยมี ID Plan รายบุคคลเพื่อแสดงถึงศักยภาพของการนักวิจัย อาจารย์ประจำหลักสูตร และบุคลากรฝ่ายปฏิบัติการเพื่อเตรียมพร้อมเข้าสู่ตำแหน่งทางวิชาการ และผู้เชี่ยวชาญ
๒. ควรวิเคราะห์ผลงานวิจัยให้ครอบคลุมถึงงบประมาณ การตีพิมพ์เผยแพร่ การใช้ประโยชน์จากผลงานวิจัย และอื่นๆโดยแปลงข้อมูลให้เป็นระบบสารสนเทศในรูปแบบ กราฟ ตาราง รูปภาพ ผลงานทางวิชาการ ย้อนหลังถึงปีประเมินไม่น้อยกว่า ๓ ปี และควรนำข้อมูลสารสนเทศดังกล่าวไปใช้ในการตัดสินใจของผู้บริหาร
๓. ควรบูรณาการด้านการวิจัยของอาจารย์ จากผลงานวิจัยที่ดำเนินการของปีประเมินนำไปสู่การพัฒนาชุมชนเป้าหมาย หรือบริการวิชาการจากผลการวิจัย จนเกิดเป็นชุมชนเข้มแข็ง แล้วดำเนินการประเมินชุมชนอย่างต่อเนื่อง
๔. ควรเพิ่มแนวทางในการกระตุ้นและสนับสนุนให้หลักสูตรระดับบัณฑิตศึกษามีทิศทาง ในการทำวิจัยที่เกี่ยวข้องกับการสร้างนวัตกรรมหรือองค์ความรู้ใหม่ ๆ ทางการศึกษาและพัฒนาการเขียนบทความจากผลงานวิจัยของนิสิตให้มีคุณภาพสามารถตีพิมพ์ในวารสารระดับชาติ และนานาชาติให้ได้จำนวนมากขึ้น

องค์ประกอบที่ ๓ การบริการวิชาการ

จุดแข็ง

๑. บุคลากรมีความเข้มแข็งทางด้านวิชาการพุทธศาสนาสามารถสร้างเครือข่ายการบริการวิชาการ เป็นที่ยอมรับของชุมชนและสังคม
๒. มีสถานที่ให้การบริการวิชาการแก่สังคมอย่างเพียงพอและเหมาะสม
๓. สามารถผลิตนิสิต/บัณฑิตมีความรู้ความสามารถช่วยแบ่งเบามหาวิทยาลัยในการช่วยบริการวิชาการแก่สังคม
๔. มีการบริการวิชาการพุทธศาสนาหลากหลายช่องทาง ทำให้ผู้รับบริการเข้าถึงได้โดยง่าย

แนวทางเสริมจุดเด่น

๑. ควรจัดทำฐานข้อมูลสารสนเทศขยายผลการดำเนินการสร้างชุมชนเข้มแข็งไปสู่ชุมชนอื่นอย่างต่อเนื่อง
๒. การบูรณาการวิชาการกับพันธกิจอื่น ๆ ของมหาวิทยาลัย

จุดที่ควรพัฒนา

๑. การประเมินความสำเร็จตามตัวบ่งชี้ของแผนและโครงการ
๒. การใช้ประโยชน์จากการบริการวิชาการ
๓. การกำหนดชุมชนเป้าหมายและการติดตามผลการดำเนินงานเพื่อการพัฒนาที่ยั่งยืน

แนวทางปรับปรุงจุดที่ควรพัฒนา

๑. ควรวางระบบการดำเนินงานให้เป็นไปตามกระบวนการ PDCA และมีการกำกับติดตามผลการดำเนินงานอย่างต่อเนื่อง เพื่อการปรับปรุงและพัฒนางานบริการวิชาการของมหาวิทยาลัยให้มีคุณภาพอย่างต่อเนื่อง และดียิ่งขึ้น และมีการประเมินความสำเร็จตามตัวชี้วัดของแผนบริการวิชาการและระบุด้วยว่าตัวชี้วัดใดสำเร็จ ตัวชี้วัดใดไม่สำเร็จ เพื่อจะได้นำมาปรับปรุงแผนให้มีประสิทธิภาพในปีการศึกษาถัดไป
๒. ควรใช้ประโยชน์จากการให้บริการวิชาการมาเป็นแนวทางในการบูรณาการเพื่อพัฒนาคุณภาพนิสิต ชุมชนหรือสังคมให้ไปสู่ความยั่งยืน
๓. ควรกำหนดชุมชนเป้าหมายในการให้บริการวิชาการที่ชัดเจน โดยเน้นการมีส่วนร่วมและความต้องการของชุมชนและองค์กรภายนอกและแสดงให้เห็นบทบาทของวิทยาลัยสงฆ์ในการให้บริการแก่ชุมชนเป้าหมายที่ชัดเจน แสดงถึงความต่อเนื่องอย่างน้อย ๓ ปี ที่แสดงถึงการพัฒนาที่ยั่งยืนของชุมชนเป้าหมาย

องค์ประกอบที่ ๔ การทำนุบำรุงศิลปะและวัฒนธรรม

จุดแข็ง

๑. มีศิลปวัฒนธรรมท้องถิ่นที่มีอัตลักษณ์โดดเด่น
๒. ชุมชนมีความศรัทธาในสถาบัน ซึ่งเป็นศูนย์รวมขององค์ความรู้และเผยแผ่พระพุทธศาสนา

แนวทางเสริมจุดแข็ง

- ควรมีการจัดทำฐานข้อมูลทางศิลปวัฒนธรรมท้องถิ่นอย่างเป็นระบบ

จุดที่ควรพัฒนา

๑. การสร้างเครือข่ายความร่วมมือ
๒. การจัดทำแผน

แนวทางปรับปรุงจุดที่ควรพัฒนา

๑. ควรเพิ่มเครือข่ายความร่วมมือระหว่างสถาบัน กับองค์กร หรือหน่วยงานภายนอก ทั้งในท้องถิ่นและภูมิภาคอื่นๆ เพื่อให้การสืบสานแลกเปลี่ยนเรียนรู้ศิลปวัฒนธรรมหรือความเป็นไทยในรูปแบบที่หลากหลายมากขึ้น

องค์ประกอบที่ ๕ การบริหารจัดการ

จุดแข็ง

๑. มีผู้บริหารที่เปี่ยมด้วยคุณธรรมและบารมีที่บริหารงานตามหลักธรรมาภิบาลสามารถสร้างศรัทธาให้เกิดขึ้นกับทีมผู้บริหารและได้รับการสนับสนุนจากบุคลากรทั้งภายในและนอกมหาวิทยาลัย ส่งผลให้การบริหารงานตามพันธกิจของวิทยาเขตบรรลุผลแม้อยู่ในภาวะวิกฤติด้านงบประมาณ

๒. การจัดทำแผนบริหารงานตามภารกิจทุกแผนจะเน้นการมีส่วนร่วมของผู้ที่เกี่ยวข้องทุกฝ่ายโดยเน้นการมีส่วนร่วม ร่วมคิด ร่วมตัดสินใจ ร่วมทำ และกำกับติดตามอย่างใกล้ชิด สามารถแก้ปัญหาที่พบในการดำเนินงานได้ทันเหตุการณ์

จุดที่ควรพัฒนา

๑. การรายงานผลการดำเนินงานตามแผนฯ
๒. การจัดทำแผนพัฒนาบุคลากร
๓. การสร้างเครือข่ายความร่วมมือ
๔. จำนวนผลงานด้านการศึกษา วิจัย บริการวิชาการและทำนุบำรุงศิลปวัฒนธรรม ที่ได้รับรางวัลระดับชาติหรือนานาชาติ

แนวทางปรับปรุงจุดที่ควรพัฒนา

๑. การรายงานผลการดำเนินงานทุกแผนที่เกี่ยวข้องกับการประเมินผลการดำเนินงานตามแผน/โครงการ/กิจกรรม ที่มีการนำผลลัพธ์ของการประเมินไปเป็นข้อมูลในการปรับปรุงแผน/โครงการ/กิจกรรมในรอบปีถัดไปนั้น ในรายงานควรแสดงรายละเอียดของข้อมูลผลการประเมินฯ ที่ครอบคลุมตามเป้าหมายที่กำหนดในแผน/โครงการ/กิจกรรมนอกเหนือจากการรายงานผลการประเมินผลลัพธ์ตามตัวชี้วัด โดยเพิ่มการระบุปัญหาที่พบและข้อเสนอแนะที่ได้จากการประเมินฯ ในแต่ละครั้ง/ด้าน ก่อนที่จะนำมาสรุปผลการประเมินในภาพรวม เพื่อให้ได้ข้อมูลหรือประเด็นสำคัญที่ควรนำมาพิจารณาประกอบการจัดทำแผน/โครงการ/กิจกรรม ที่แก้ปัญหาหรือพัฒนาได้ตรงจุดตามเป้าหมายอย่างชัดเจนเป็นรูปธรรมต่อไป

๒. ควรจัดทำแผนพัฒนาบุคลากรให้ครอบคลุมทั้งสายวิชาการและสายสนับสนุน รวมทั้งมีการกระตุ้น/ส่งเสริม/สนับสนุน และกำกับติดตามการพัฒนาตนเองของบุคลากรแต่ละคนตาม ID Plan เพื่อให้บรรลุตามเป้าหมายที่กำหนดไว้ในแผนฯ

๓. ควรเพิ่มเครือข่ายความร่วมมือกับองค์กร/หน่วยงานภายนอกทั้งในประเทศและต่างประเทศ โดยมีการกำกับติดตามให้มีการปฏิบัติตามที่ระบุไว้ใน MOU และรายงานผลการดำเนินงานอย่างต่อเนื่องทุกปี

๔. ควรสร้างระบบ/กลไก/กระบวนการในการกระตุ้น ส่งเสริมหรือสนับสนุนให้บุคลากรทั้งสายวิชาการ และสายสนับสนุน รวมทั้งนิสิตให้สร้าง/พัฒนา/ยกระดับ ผลงานหรือนวัตกรรมด้านการศึกษา วิจัย บริการวิชาการและทำนุบำรุงศิลปวัฒนธรรม ให้ได้รับรางวัลระดับชาติหรือนานาชาติให้มีจำนวนมากขึ้น เช่น ผลงาน การวิจัยของนิสิตในระดับ บัณฑิตศึกษา หรือผลงานบริการวิชาการและทำนุบำรุงศิลปวัฒนธรรมที่เป็นศักยภาพอันโดดเด่นของสถาบัน

ผลการประเมินคุณภาพการศึกษาภายใน วิทยาเขตแพร่ ๒๕๖๕ และเปรียบเทียบย้อนหลัง ๒ ปี

เปรียบเทียบผลการประเมินคุณภาพการศึกษาภายในของวิทยาเขตแพร่ ๓ ปี ย้อนหลัง (ปีการศึกษา ๒๕๖๓ - ๒๕๖๕)

องค์ประกอบ	ผลประเมิน ๒๕๖๓	ผลประเมิน ๒๕๖๔	ผลประเมิน ๒๕๖๕
องค์ประกอบ ๑ การผลิตบัณฑิต	๔.๐๓	๓.๙๕	๓.๘๖
องค์ประกอบ ๒ การวิจัย	๒.๙๔	๔.๙๕	๔.๗๒
องค์ประกอบ ๓ การบริการวิชาการ	๕.๐๐	๕.๐๐	๔.๕๐
องค์ประกอบ ๔ การทำนุบำรุงศิลปวัฒนธรรม	๕.๐๐	๕.๐๐	๕.๐๐
องค์ประกอบ ๕ การบริหารจัดการ	๓.๗๕	๔.๐๐	๓.๗๕
คะแนนเฉลี่ยทุกองค์ประกอบ	๓.๙๕	๔.๓๗	๔.๑๙

ภาคผนวก

สมเด็จพระมหาธีรราชจารย์(เขมวงกรมหาเถร) ประธานสภาวิทยาเขต
แพร่ เป็นประธานเปิดงานครบรอบ 36 ปี มจร. วิทยาเขตแพร่
เมื่อวันที่ 15 มกราคม 2566 ณ หอประชุมนวมินทรราชูทิศโกศัยนคร
ตำบลแม่คำมี อำเภอเมืองแพร่ จังหวัดแพร่



พิธีไหว้ครู 2566



กิจกรรมวันสำคัญ

วันนวมินทร์



วันปิยมหาราช



ผลิตภัณฑ์



วิจัยและพัฒนา



ส่งเสริมพระพุทธศาสนาและ บริการวิชาการแก่สังคม



ทะนุบำรุงศิลปะและวัฒนธรรม



คณะผู้จัดทำ
รายงานประจำปี ๒๕๖๖ วิทยาเขตแพร่

ที่ปรึกษา

สมเด็จพระมหาธีรราชจารย์ นายสุขุม กันกา	พระราชเขมากร,รศ.ดร. ผศ.ดร.ธาดา เจริญกุล	พระครูสุนทรธรรมนิทัศน์,ผศ.ดร. ผศ.สุพจน์ แก้วไพฑูรย์	พระมหาสิทธิชัย ชยสิทธิ,ดร.
---	--	--	----------------------------

คณะกรรมการรวบรวมข้อมูลและจัดทำ

พระครูโฆสิตสังฆพิทักษ์,ดร. นายธีรวัฒน์ ผัดผ่อง นางสาวพัฒน์นรี อัฐวงศ์	พระครูสิทธิขยาภีรัต,ดร. ผศ.ดร.สมจิต ขอนวงศ์ นางสาวธันย์ธีรา ธรรมจักร	นายธีรวัฒน์ จันทร์จำรัส นางสาวฐิตารีย์ วงศ์สูง นางสาวพิราวรรณ จักรคำ	พระสมพงษ์ ขำสี่ นายกริช อินเต็ม นางวลัยพรรณ อินเต็ม
---	--	--	---

พิธีกร

นายธีรวัฒน์ จันทร์จำรัส	พระครูสังฆรักษ์ศักดิ์ดา ฉันทโก,ดร.พระมหาฐิติพงษ์ วรทสสี	นางสาวกฤษณา สุคันธมาลา
-------------------------	---	------------------------

รูปภาพ

นางสาวธันย์ธีรา ธรรมจักร	นายกริช อินเต็ม
--------------------------	-----------------

จัดพิมพ์โดย มหาวิทยาลัยมหาจุฬาลงกรณราชวิทยาลัย วิทยาเขตแพร่
พิมพ์ครั้งที่ ๑ จำนวน ๕๐ เล่ม