



# รายงานประจำปี ๒๕๖๕

มหาวิทยาลัยมหจุฬาลงกรณราชวิทยาลัย วิทยาเขตแพร่



## Annual Report 2022

Mahachulalongkornrajavidyalaya University  
Phrae Campus

# บทที่ 1

## บทนำ

### 1.1 ประวัติวิทยาเขตแพร่

วันที่ 8 สิงหาคม 2529 พระเทพวิริยาภรณ์ รองเจ้าคณะภาค 6 พระราชรัตนมุนี เจ้าคณะจังหวัดแพร่ และ พระโสภณปริยัติธรรม รองเจ้าคณะจังหวัดแพร่ เจ้าคณะจังหวัดน่าน เจ้าคณะจังหวัดพะเยา เจ้าคณะจังหวัดเชียงราย เจ้าคณะจังหวัดลำปาง เจ้าคณะจังหวัดอุตรดิตถ์ เจ้าคณะจังหวัดสุโขทัย พระสังฆาธิการในเขตภาค 5 และ ภาค 6 และ ผู้ว่าราชการจังหวัดแพร่ รองผู้ว่าราชการจังหวัดแพร่ ศึกษาธิการจังหวัดแพร่ ผู้อำนวยการโรงเรียนพิริยาลัยจังหวัดแพร่ ผู้อำนวยการโรงเรียนนารีนรัตน์จังหวัดแพร่ คณะศึกษานิเทศก์ และนายอำเภอในจังหวัดแพร่ ได้ประชุมปรึกษากันเพื่อหาแนวทางในการจัดตั้งวิทยาเขตแพร่ขึ้น ทุกฝ่ายต่างก็เห็นชอบในการจัดตั้ง วิทยาเขตแพร่ ณ วัดพระบาทมิ่งเมืองวรวิหาร ตำบลในเวียง อำเภอเมืองแพร่ จังหวัดแพร่ และได้เสนอเรื่อง เข้าสู่สภามหาวิทยาลัยมหาจุฬาลงกรณราชวิทยาลัยในพระบรมราชูปถัมภ์ วัดมหาธาตุ ท่าพระจันทร์ กรุงเทพมหานคร และสภามหาวิทยาลัย ในคราวประชุม สภามหาวิทยาลัย ครั้งที่ 1/2530 วันที่ 10 มกราคม 2530 มีมติให้จัดตั้งวิทยาเขตแพร่ขึ้น มีชื่อวามหาจุฬาลงกรณราชวิทยาลัย ในพระบรมราชูปถัมภ์ วิทยาเขตแพร่ และได้อนุมัติให้เปิดสอน คณะครุศาสตร์ สาขาวิชาเอกการศึกษานอกโรงเรียน มีผู้บริหารประกอบด้วย :-

พระเทพวิริยาภรณ์	เป็นรองอธิการบดี
พระโสภณปริยัติธรรม	เป็นผู้ช่วยอธิการบดีฝ่ายบริหาร
พระเมธีวราภรณ์	เป็นผู้ช่วยอธิการบดีฝ่ายวิชาการ
พระครูโกศลสมณคุณ	เป็นผู้ช่วยอธิการบดีฝ่ายวิจัยและวางแผน
พระครูโสภณธวัชชัย	เป็นผู้ช่วยอธิการบดีฝ่ายกิจการนิสิต
พระสุนทรธรรมภรณ์	เป็นผู้ช่วยอธิการบดีฝ่ายประชาสัมพันธ์
พระครูโสภณคุณาภรณ์	เป็นคณบดีคณะครุศาสตร์
พระครูมุนินทร์ธรรมานุวัตร	เป็นรองคณบดีคณะครุศาสตร์
พระครูพิบูลธรรมภาณ	เป็นเลขานุการคณบดีคณะครุศาสตร์

พ.ศ. 2530 วิทยาเขตแพร่ ตั้งอยู่ที่อาคารมหาจุฬาราชวิทยาลัยวิทยาเขตแพร่และหอสมุดหลวงพ่อสด วัดพระบาทมิ่งเมืองวรวิหาร เลขที่ 16 ถนนเจริญเมือง ตำบลในเวียง อำเภอเมืองแพร่ จังหวัดแพร่

เปิดรับสมัครพระภิกษุสามเณรเข้าศึกษา และ ปฐมนิเทศ รุ่นแรก เมื่อวันที่ 1 มิถุนายน 2530 มีนิสิตเข้าศึกษา ในคณะครุศาสตร์ สาขาวิชาเอกการศึกษานอกโรงเรียน จำนวน 50 รูป

พ.ศ. 2540 รัฐบาลของ พล.อ.ชวลิต ยงใจยุทธ ได้ตราพระราชบัญญัติมหาวิทยาลัยมหาจุฬาลงกรณราชวิทยาลัย พระบาทสมเด็จพระเจ้าอยู่หัวภูมิพลอดุลยเดชมหาราช ได้ทรงลงพระปรมาภิไธย เมื่อวันที่ 21 กันยายน พ.ศ. 2540 และ ประกาศใช้ในราชกิจจานุเบกษา เล่มที่ 114 ตอนที่ 51ก ลงวันที่ 1 ตุลาคม 2540 มหาวิทยาลัยมีสถานะเป็นมหาวิทยาลัยในกำกับของรัฐ เป็นนิติบุคคล

วิทยาเขตแพร่ มีชื่อตามพระราชบัญญัติของมหาวิทยาลัยมหาจุฬาลงกรณราชวิทยาลัยว่า “มหาวิทยาลัยมหาจุฬาลงกรณราชวิทยาลัย วิทยาเขตแพร่”

ปัจจุบัน ตั้งอยู่ที่ 111 หมู่ 5 ตำบลแม่คำมี อำเภอเมืองแพร่ จังหวัดแพร่ 54000 โทรศัพท์ 0-5464-6273, 0-5464-6585 ห่างจากที่ตั้งเดิมประมาณ 15 กิโลเมตร เดินทางจากตัวเมืองไปทางเหนือ ตามทางหลวงหมายเลข 101 และพื้นที่ตั้งอยู่ติดทางหลวง

พ.ศ. 2544 วิทยาเขตแพร่ ได้ขยายห้องเรียนไปยังวัดบุญวาทย์วิหาร จังหวัดลำปาง ตามประกาศมหาวิทยาลัยมหาจุฬาลงกรณราชวิทยาลัย ลงวันที่ 28 มิถุนายน 2545 เปิดสอนสาขาวิชาศาสนา มี พระสุนทรมุณี เป็นประธานห้องเรียน โดยเปิดสอนสาขาวิชาศาสนา สาขาวิชารัฐศาสตร์ สาขาวิชาพระพุทธศาสนา สาขาวิชาการสอนพระพุทธศาสนา

พ.ศ. 2556 ห้องเรียนวัดบุญวาทย์วิหารจังหวัดลำปาง ได้รับการอนุมัติให้ยกฐานะห้องเรียนวัดบุญวาทย์วิหาร จังหวัดลำปาง ขึ้นเป็น “วิทยาลัยสงฆ์นครลำปาง มหาจุฬาลงกรณราชวิทยาลัย” โดยได้ประกาศในพระราชกิจจานุเบกษา หน้า 59 เล่ม 130 ตอนพิเศษ 15 ง ราชกิจจานุเบกษา 1 กุมภาพันธ์ 2556 ตั้งแต่วันที่ 26 พฤศจิกายน พ.ศ. 2555 เป็นต้นไป ประกาศ ณ วันที่ 20 ธันวาคม พ.ศ. 2555

พ.ศ. 2545 ได้ขยายสถานที่จัดการศึกษาจากวัดพระบาทมิ่งเมืองวรวิหาร ไปที่บ้านหนองห้า ตำบลแม่คำมี อำเภอเมืองแพร่ จังหวัดแพร่ ซึ่งนายรัตน์ พนมขวัญ ได้มอบที่ดินให้ จำนวน 7 ไร่ 3 งาน 50 ตารางวา และ องค์การบริหารส่วนจังหวัดแพร่ ได้สนับสนุนงบประมาณในการก่อสร้างอาคารสำนักงานหลังแรก

ปัจจุบัน วิทยาเขตแพร่มีพื้นที่ จำนวน 37 ไร่ 1 งาน 11.90 ตารางวา และอาคาร  
สิ่งก่อสร้าง อำนวยความสะดวก ดังนี้

1. อาคารเรียน (องค์การบริหารส่วนจังหวัดแพร่อุปถัมภ์)
2. อาคารอเนกประสงค์ (หอประชุมสิริราชานุสรณ์)
3. อาคารเรียนรวม (90 ปี พระมหาโพธิวงศาจารย์)
4. อาคารหอสมุดเทคโนโลยีสารสนเทศ
5. อาคารปฏิบัติธรรม (โรงอาหาร/หอฉัน)
6. อาคารปฏิบัติธรรม (หอพักนิสิต)
7. อาคารหอประชุมนวมินทรราชูทิศโกศย่นคร
8. อาคารเฉลิมพระเกียรติ
9. อาคารหอพัก 84 ปี สมเด็จพระมหาธีราจารย์
10. อาคารพัสดุ

### องค์สถาปนา



พระบาทสมเด็จพระปรมินทรมหาจุฬาลงกรณ์ พระจุลจอมเกล้า  
เจ้าอยู่หัวรัชกาลที่ 5 ทรงสถาปนา “มหาธาตุวิทยาลัย” ขึ้นที่  
วัดมหาธาตุยุวราชรังสฤษฎิ์ ใช้คำว่า “วิทยาลัย” เป็นครั้งแรกเปิดทำการ  
สอนอย่างเป็นทางการ เมื่อวันที่ 8 พฤศจิกายน พ.ศ. 2432 และ  
ในปี พ.ศ.2439 ทรงให้เปลี่ยนชื่อเป็น “มหาจุฬาลงกรณราชวิทยาลัย”

### สัญลักษณ์ และ ตรามหาวิทยาลัย



**พระจุลมงกุฏ (พระเกี้ยว)** พระราชสัญลักษณ์ประจำพระองค์  
พระบาทสมเด็จพระปรมินทรมหาจุฬาลงกรณ์ พระจุลจอมเกล้า  
เจ้าอยู่หัว รัชกาลที่ 5 ตรงฐานของพระเกี้ยวมีอักษรย่อว่า “ม จ ร” และ  
มีรูปธรรมจักรวางเป็นฉากเบื้องหลัง



**รูปวงกลมครอบธรรมจักร** ส่วนกลาง เป็นพระเกี้ยว ซึ่งเป็นพระ  
ราชสัญลักษณ์ประจำพระองค์พระบาทสมเด็จพระจุลจอมเกล้าเจ้าอยู่หัว  
รัชกาลที่ 5 รอบกรอบด้านบน มีอักษรภาษาบาลีซึ่งเป็นสุภาชิตประจำ

มหาวิทยาลัยว่า “ปัญญาโลกสมิ ปชโชโต” รอบกรอบด้านล่าง มีอักษร  
“มหาวิทยาลัยมหาจุฬาลงกรณราชวิทยาลัย” เป็นชื่อของมหาวิทยาลัย

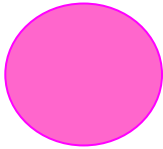
## อัตลักษณ์และเอกลักษณ์มหาวิทยาลัย

อัตลักษณ์มหาวิทยาลัย “ประยุกต์พระพุทธศาสนาเพื่อพัฒนาจิตใจและสังคม”

เอกลักษณ์มหาวิทยาลัย “บริการวิชาการด้านพระพุทธศาสนา”

อัตลักษณ์บัณฑิต “มีศรัทธาอุทิศตนเพื่อพระพุทธศาสนา”

## สีและต้นไม้ประจำมหาวิทยาลัย



สีประจำมหาวิทยาลัย คือ สีชมพู เป็นสีตามวันพระราชสมภพ  
พระบาทสมเด็จพระปรมินทรมหาจุฬาลงกรณ์ พระจุลจอมเกล้า  
เจ้าอยู่หัว รัชกาลที่ 5



ต้นไม้ประจำมหาวิทยาลัย คือ ต้นนอโศก มีดอกสีแดง  
เป็นต้นไม้ที่ปลูกง่ายทนทาน มีทรงพุ่มกว้าง ให้ร่ม สื่อความหมายถึง  
ความไม่เศร้าโศก ความสดใสความเข้มแข็ง ความคงทน ความเรียบ

## สภานิตประจำมหาวิทยาลัย

ปัญญา โลกสมิ ปชโชโต ปัญญาเป็นแสงสว่างในโลก

## ปณิธานมหาวิทยาลัย

เป็นสถานศึกษาพระไตรปิฎกและวิชาชั้นสูงสำหรับพระภิกษุสามเณรและคฤหัสถ์

## ปรัชญามหาวิทยาลัย

จัดการศึกษาพระพุทธศาสนาบูรณาการกับศาสตร์สมัยใหม่พัฒนาจิตใจและสังคม

## วิสัยทัศน์มหาวิทยาลัย

มหาวิทยาลัยพระพุทธศาสนาระดับโลก

## วิสัยทัศน์วิทยาเขตแพร่

ศูนย์กลางความเป็นเลิศด้านการศึกษาพระพุทธศาสนา

## 1.2 พันธกิจของมหาวิทยาลัย

มหาวิทยาลัยมหาจุฬาลงกรณราชวิทยาลัย วิทยาเขตแพร่ มุ่งปฏิบัติภารกิจหลักสำคัญ ในฐานะสถาบันอุดมศึกษาที่มีคุณภาพและได้มาตรฐานสากล โดยจัดการเรียนการสอนในลักษณะของการนำความรู้ ทางด้านพระพุทธศาสนาบูรณาการกับศาสตร์สมัยใหม่ ให้เกิดเป็นองค์ความรู้ที่นำไปสู่การพัฒนาจิตใจและสังคมของคนในชาติอย่างทั่วถึง ซึ่งมีพันธกิจที่สำคัญ 4 ด้านดังนี้

### 1. ผลิตบัณฑิต

มุ่งเน้นการสร้างบัณฑิตและบุคลากร ที่ผ่านการศึกษาอบรม เป็นผู้ที่มีคุณธรรมนำความรู้ มีปฏิปทาน่าเลื่อมใส ใฝ่รู้ ใฝ่คิด เป็นผู้นำทางจิตใจและปัญญา มีโลกทัศน์กว้างไกล มีความสามารถ และทักษะในการแก้ปัญหา มีศรัทธาอุทิศตนเพื่อพระพุทธศาสนาและพัฒนาสังคม

### 2) วิจัยและพัฒนา

มุ่งส่งเสริมการศึกษาค้นคว้าวิจัยให้ก้าวไปสู่ความเป็นเลิศทางวิชาการด้านพระพุทธศาสนา เพื่อสร้างองค์ความรู้ใหม่ในการพัฒนามนุษย์ สังคมและสิ่งแวดล้อม ให้อยู่ร่วมกันได้อย่างสมดุล และสันติสุข รวมทั้งการสร้างเครือข่ายกับสถาบันที่มีชื่อเสียงทั้งในประเทศ และต่างประเทศ เพื่อพัฒนาคุณภาพของนักวิจัยให้นำไปสู่ความเป็นสากล

### 3) ส่งเสริมพระพุทธศาสนาและบริการวิชาการแก่สังคม

มุ่งเน้นการให้บริการวิชาการในรูปแบบที่หลากหลายมีการบริการหรือบริหารเพื่อให้พัฒนาพระพุทธศาสนาพัฒนาคุณภาพชีวิตความเป็นอยู่ของประชาชน มีความมุ่งมั่นในการให้บริการวิชาการทางพระพุทธศาสนาแก่คณะสงฆ์ และสังคม รวมทั้งส่งเสริมการเรียนรู้ และความร่วมมืออันดีระหว่างพุทธศาสนิกชนในระดับชาติ

### 4) ทะนุบำรุงศิลปะและวัฒนธรรม

มุ่งส่งเสริมการศึกษาผสมผสานทางวัฒนธรรม และ การมีส่วนร่วมในประชาคมโลก ด้านพระพุทธศาสนา โดยการทะนุบำรุงศิลปวัฒนธรรมของสังคมไทย เป็นรากฐานของการพัฒนาอย่างมีคุณภาพ เพื่อนำไปสู่การรักษาความแตกต่างทางวัฒนธรรมและการอยู่ร่วมกันในประชาคมโลกอย่างมีเอกลักษณ์และศักดิ์ศรี เพื่อเป็นการสร้างวัฒนธรรมและค่านิยมที่พึงประสงค์ให้เกิดขึ้นกับบุคคล องค์กรและสังคม

### 1.3 คณะและสาขาวิชาที่เปิดสอน

ปัจจุบัน วิทยาเขตแพร่ เปิดทำการเรียนการสอน จำนวน 5 สาขาวิชา

ระดับปริญญาตรี มี 3 คณะ 5 สาขาวิชา คือ

- |                |                            |
|----------------|----------------------------|
| คณะพุทธศาสตร์  | - สาขาวิชาพระพุทธศาสนา     |
| คณะครุศาสตร์   | - สาขาวิชาสังคมศึกษา       |
|                | - สาขาวิชาการสอนภาษาอังกฤษ |
| คณะสังคมศาสตร์ | - สาขาวิชารัฐศาสตร์        |
|                | - สาขาวิชานิติศาสตร์       |

ระดับปริญญาโท 2 คณะ 2 สาขาวิชา คือ

- |                |                        |
|----------------|------------------------|
| คณะพุทธศาสตร์  | - สาขาวิชาพระพุทธศาสนา |
| คณะสังคมศาสตร์ | - สาขาวิชารัฐศาสตร์    |

ระดับปริญญาเอก 1 คณะ 1 สาขาวิชา คือ

- |               |                        |
|---------------|------------------------|
| คณะพุทธศาสตร์ | - สาขาวิชาพระพุทธศาสนา |
|---------------|------------------------|

## 1.4 คณะกรรมการสภาวิทยาเขตแพร่



สมเด็จพระมหาธีรราชเจ้า

(ปรีดี พนมยงค์)

ประธานสภาวิทยาเขตแพร่

### กรรมการสภาวิทยาเขตโดย ตำแหน่ง

- รองอธิการบดีวิทยาเขตแพร่
- ผู้ช่วยอธิการบดีฝ่ายบริหาร
- ผู้ช่วยอธิการบดีฝ่ายกิจการทั่วไป
- ผู้ช่วยอธิการบดีฝ่ายวิชาการ
- ผู้อำนวยการสำนักงานวิทยาเขตแพร่
- ผู้อำนวยการสำนักวิชาการวิทยาเขตแพร่
- ผู้อำนวยการวิทยาลัยสงฆ์แพร่
- ผู้อำนวยการวิทยาลัยสงฆ์นครลำปาง

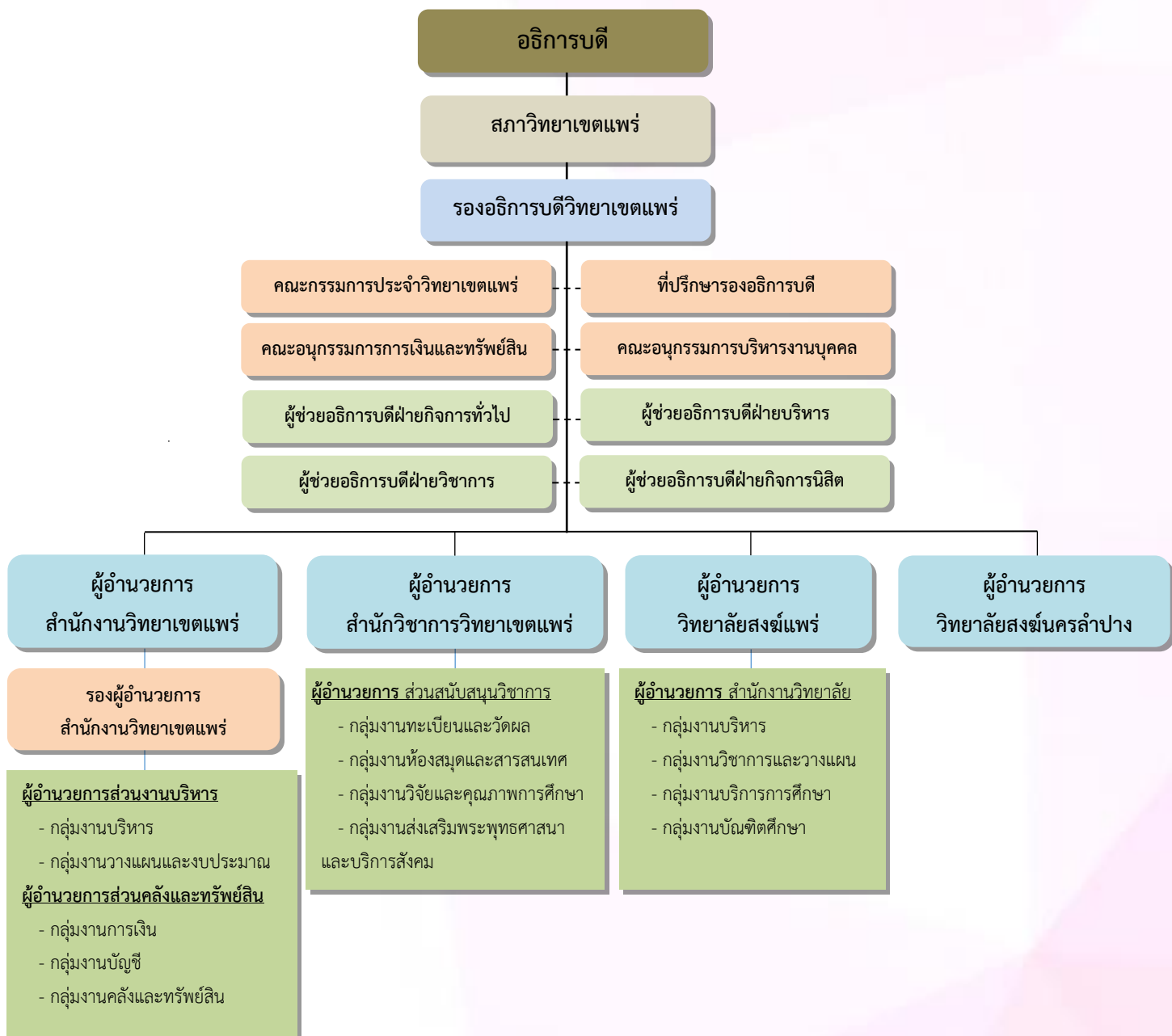
### กรรมการจากคณาจารย์ ประจำ

- ผศ.ณรงค์ ปัดแก้ว
- ผศ.ดร.สมจิต ขอนวงค์
- ผศ.สุพจน์ แก้วไพฑูริย์

### กรรมการผู้ทรงคุณวุฒิ

- พระปัญญากรโมลี,ดร.
- พระปริยัติวรานุกุล
- พระโกศัยเจติยารักษ์,ดร.
- พระครูวรธรรมสาร
- พระครูโกศลพิพัฒน์คุณ
- พระครูวิจิตรธรรมสาธก
- นายสุชัย พรชัยศักดิ์อุดม
- พล.ต.ท.วรศักดิ์ นพสิทธิพร
- นายเอกชัย วงศ์วรกุล
- นางศิริวรรณ ปราศจากศัตรู
- นายปราบชน สมใจ

# 1.5 โครงสร้างการบริหารงานของวิทยาเขตแพร่



ประกาศมหาวิทยาลัยมหาจุฬาลงกรณราชวิทยาลัย เรื่อง การแบ่งส่วนงาน พ.ศ. 2556 ตามมติที่ประชุมสภามหาวิทยาลัย คราวประชุมครั้งที่ 8/2556 เมื่อ วันที่ 25 กันยายน พ.ศ. 2556 โดยได้แบ่งส่วนงานเพื่อรับผิดชอบภาระงานของมหาวิทยาลัยออกเป็นระดับต่าง ๆ ดังนี้

1. สำนักงานวิทยาเขตแพร่ แบ่งส่วนงานเป็น 2 ส่วนดังนี้
  - 1.1. ส่วนงานบริหาร
  - 1.2. ส่วนคลังและทรัพย์สิน
2. สำนักวิชาการวิทยาเขตแพร่ มี 1 ส่วนคือ มีส่วนสนับสนุนวิชาการ
3. วิทยาลัยสงฆ์แพร่ มี 1 สำนัก คือ สำนักงานวิทยาลัย



## 1.6 ภารกิจ อำนาจหน้าที่ และความรับผิดชอบของส่วนงาน

ภารกิจ อำนาจหน้าที่และความรับผิดชอบของส่วนงานมหาวิทยาลัย พ.ศ. 2557  
ตามประกาศมหาวิทยาลัยมหาจุฬาลงกรณราชวิทยาลัย

### 1. สำนักงานวิทยาเขตแพร่

มีภารกิจเกี่ยวกับการงานกิจการของวิทยาเขตด้านงานบริหารทั่วไป และบริหารงานบุคคล งานแผนงานและงบประมาณ งานทรัพย์สินและพัสดุ งานการเงินและบัญชีของวิทยาเขต

1) ส่วนงานบริหาร มีอำนาจหน้าที่ และความรับผิดชอบเกี่ยวกับงานด้านธุรการ ประสานงาน ด้านงบประมาณ การเงิน การบัญชี พัสดุ นโยบายและแผนพัฒนา รวมทั้งประสานงานกับส่วนงานที่เกี่ยวข้อง และปฏิบัติงานอื่นที่เกี่ยวข้องหรือที่ได้รับมอบหมาย

- กลุ่มงานบริหาร ปฏิบัติงานด้านธุรการ งานประชาสัมพันธ์องค์กร งานบุคคล งานสวัสดิการ งานเลขานุการผู้บริหาร งานพิธีการประชุม งานนิติการ งานกองทุนพัฒนา รวมทั้งประสานงานกับส่วนงานที่เกี่ยวข้อง และปฏิบัติงานอื่นที่ได้รับมอบหมาย
- กลุ่มงานวางแผนและงบประมาณ ปฏิบัติงานนโยบายและแผนพัฒนา มหาวิทยาลัย งานงบประมาณ งานวิจัยสถาบัน งานสารสนเทศ งานติดตาม ประเมินผลงานประจำปี และปฏิบัติงานอื่นที่ได้รับมอบหมาย

2) ส่วนคลังและทรัพย์สิน มีอำนาจหน้าที่และความรับผิดชอบเกี่ยวกับงานศึกษา วิเคราะห์ และ ดำเนินการเกี่ยวกับงานคลังและทรัพย์สิน กับหน่วยงานที่เกี่ยวข้อง ได้แก่ งานรับ-จ่ายเงิน งานงบประมาณ งานตรวจอนุมัติ งานบัญชี งานพัสดุ และปฏิบัติงานอื่นที่เกี่ยวข้องหรือที่ได้รับมอบหมาย

- กลุ่มงานการเงิน ปฏิบัติงานศึกษาและวิเคราะห์เกี่ยวกับเรื่องการเงินการรับ - จ่ายเงิน จัดเก็บรักษาเงินตามกฎหมาย ระเบียบ และข้อบังคับ รายงานยอดเงิน คงเหลือเสนอผู้บริหารเป็นประจำที่มีการรับ - จ่ายเงิน ดำเนินการเตรียม จ่ายเงินสดและเช็ค เสนอผู้มีอำนาจสั่งจ่าย ลงนาม และดำเนินการฝาก-ถอน และโอนเงินฝากธนาคาร ทุกประเภท รวมทั้งบริหารจัดการการเงิน เพื่อให้ เป็นประโยชน์สูงสุด และปฏิบัติงานอื่นที่เกี่ยวข้องหรือที่ได้รับมอบหมาย

- กลุ่มงานบัญชี ปฏิบัติงานจัดทำเอกสารหลักฐาน บันทึกการบัญชี ปรับปรุงบัญชี การปิดบัญชี จัดทำรายงานทางการเงิน และปฏิบัติงานอื่นที่เกี่ยวข้องหรือที่ได้รับมอบหมาย
- กลุ่มงานทรัพย์สินและพัสดุ ปฏิบัติงานเกี่ยวกับงานอาคารสถานที่ ยานพาหนะ และงานพัสดุ และปฏิบัติงานอื่นที่เกี่ยวข้องหรือที่ได้รับมอบหมาย

## 2. สำนักวิชาการวิทยาเขตแพร่

มีภารกิจเกี่ยวกับงานวิชาการของวิทยาเขตในส่วนงานทะเบียนและวัดผล งานเทคโนโลยีสารสนเทศและห้องสมุด งานวิจัย งานมาตรฐาน งานประกันคุณภาพการศึกษา และงานส่งเสริมสนับสนุนพระพุทธศาสนาและบริการสังคม

1) ส่วนสนับสนุนวิชาการ มีอำนาจหน้าที่ และ ความรับผิดชอบเกี่ยวกับงานธุรการ งานจัดเก็บข้อมูลเพื่อประโยชน์ต่อการวางแผน และการดำเนินการเกี่ยวกับงานทะเบียน และวัดผล งานเทคโนโลยีสารสนเทศและห้องสมุด งานวิจัย มาตรฐานและงานประกันคุณภาพการศึกษา และงานส่งเสริมพระพุทธศาสนาและบริการสังคม รวมทั้งการจัดเก็บสถิติทางวิชาการต่างๆ เพื่อใช้ในการวิเคราะห์และวางแผนทางวิชาการ เพื่อให้สอดคล้องกับมหาวิทยาลัยและปฏิบัติงานอื่นที่เกี่ยวข้องหรือที่ได้รับมอบหมาย

1. กลุ่มงานทะเบียนและวัดผล ปฏิบัติงานจัดทำคู่มือ การรับสมัคร การคัดเลือก นิสิต และการลงทะเบียน กองทุนการศึกษา ข้อมูลนิสิต และให้บริการเกี่ยวกับทะเบียนประวัติ งานจัดทำระบบการวัดผลการศึกษา แจ้งผลการศึกษา ตรวจสอบการขออนุมัติปริญญาแก่ผู้สำเร็จการศึกษา ออกหนังสือสำคัญแก่ผู้สำเร็จการศึกษา และปฏิบัติงานอื่นที่เกี่ยวข้องหรือที่ได้รับมอบหมาย
2. กลุ่มงานห้องสมุดและสารสนเทศ ปฏิบัติงานห้องสมุด และเทคโนโลยีสารสนเทศ เช่น จัดหาและให้บริการยืม – คืนหนังสือ วารสาร เอกสาร วิชาการ อุปกรณ์ โสตทัศนูปกรณ์ จัดอบรมบุคลากร นิสิต นักศึกษา ของวิทยาเขตให้มีความรู้ ความเข้าใจ สามารถใช้คอมพิวเตอร์เพื่อค้นคว้าหรือสนับสนุนการทำงาน รวมทั้งผลิต จัดหา โปรแกรมคอมพิวเตอร์เพื่อสนับสนุนการทำงานและการเรียนการสอนให้มีประสิทธิภาพเพิ่มขึ้น และปฏิบัติงานอื่นที่เกี่ยวข้องหรือที่ได้รับมอบหมาย

3. กลุ่มงานวิจัยและคุณภาพการศึกษา ปฏิบัติงานวางแผนและพัฒนางานวิจัย จัดหาทุนสนับสนุนงานวิจัย และเผยแพร่และนำงานวิจัยไปใช้ประโยชน์ รวบรวมและประมวล ข้อมูลการประกันคุณภาพการศึกษา งานพัฒนาระบบฐานข้อมูลเพื่อการประกันคุณภาพการศึกษา งานพัฒนาระบบกลไกการประกันคุณภาพการศึกษา เผยแพร่การประกันคุณภาพการศึกษา งานอบรมและบริการวิชาการ รวมทั้งการจัดเก็บสถิติทางวิชาการต่างๆ และปฏิบัติงานอื่นที่เกี่ยวข้องหรือที่ได้รับมอบหมาย
4. กลุ่มงานส่งเสริมพระพุทธศาสนาและบริการสังคม ปฏิบัติงานจัดกิจกรรมส่งเสริม สนับสนุน เผยแผ่ ทะนุบำรุงพระพุทธศาสนา และศิลปวัฒนธรรม งานบริการ ฝึกฝนอบรมเกี่ยวกับคุณธรรม จริยธรรม วิปัสสนากรรมฐาน งานพระสอนศีลธรรมในโรงเรียน งานบรรพชาและอบรมเยาวชนภาคฤดูร้อน หรืออื่นๆ และปฏิบัติงานอื่นที่เกี่ยวข้องหรือที่ได้รับมอบหมาย

### 3. วิทยาลัยสงฆ์แพร่

มีภารกิจเกี่ยวกับงานของวิทยาลัยที่เกี่ยวกับการจัดการเรียนการสอนในสาขาวิชาต่างๆ งานกิจการนิสิต

สำนักงานวิทยาลัย มีอำนาจหน้าที่ และความรับผิดชอบเกี่ยวกับงานการจัดการเรียนการสอนในสาขาวิชาต่าง ๆ งานกิจการนิสิต และปฏิบัติงานอื่นที่เกี่ยวข้องหรือที่ได้รับมอบหมาย

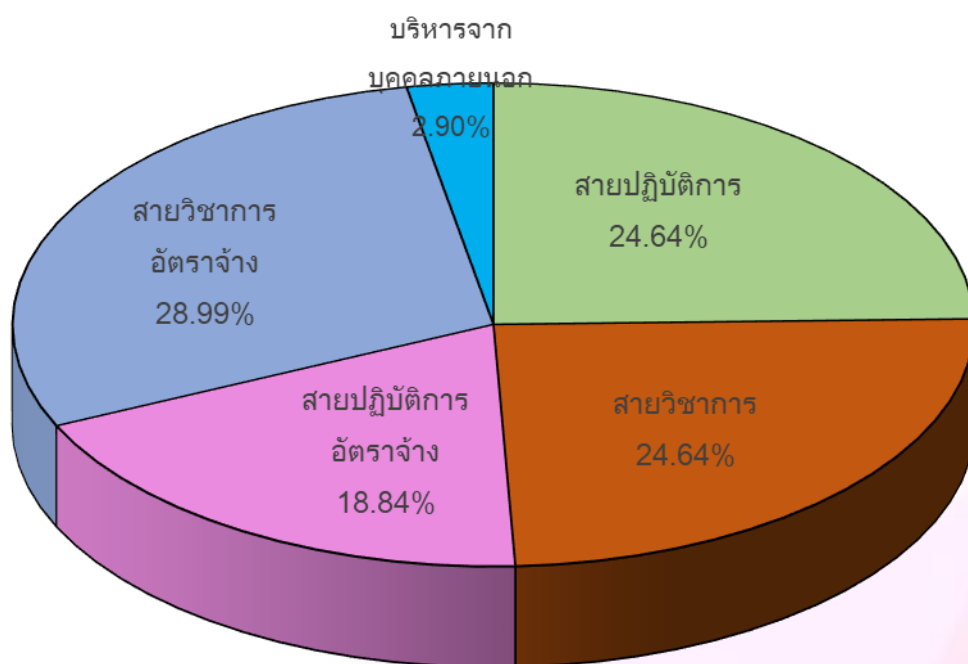
1. กลุ่มงานบริหาร ปฏิบัติงานด้านธุรการ งานบริหารงานทั่วไป และปฏิบัติงานอื่นที่เกี่ยวข้องหรือที่ได้รับมอบหมาย
2. กลุ่มงานวิชาการและวางแผน ปฏิบัติงานจัดทำ ปรับปรุง งานวางแผนและพัฒนาหลักสูตร ส่งเสริมและประเมินประสิทธิภาพการสอน งานตำราและเอกสารทางวิชาการ และปฏิบัติงานอื่นที่ได้รับมอบหมาย
3. กลุ่มงานบริการการศึกษา ปฏิบัติงานจัดการเรียนการสอน ในสาขาวิชาต่าง ๆ งานบัณฑิตศึกษา จัดทำตารางสอน ตารางสอบ ขั้นตอนการจัดสอบ งานฝึกอบรม และงานบริการการศึกษา ส่งเสริมกิจการนิสิต งานติดตามประเมินผลการปฏิบัติศาสนกิจ และปฏิบัติงานบริการสังคมของนิสิต งานสวัสดิการนิสิต และปฏิบัติงานอื่นที่เกี่ยวข้องหรือที่ได้รับมอบหมาย

## 1.7 บุคลากรวิทยาเขตแพร่

ปีงบประมาณ 2565 มหาวิทยาลัยมหาจุฬาลงกรณราชวิทยาลัย วิทยาเขตแพร่ มีบุคลากรทั้งสิ้น 70 รูป/คน ประกอบด้วย

ที่	ประเภทบุคลากร	จำนวน	หน่วย
1	สายปฏิบัติการ	17	รูป/คน
2	สายวิชาการ	17	รูป/คน
3	สายปฏิบัติการ อัตราร้าง	13	รูป/คน
4	สายวิชาการ อัตราร้าง	20	รูป/คน
5	บริหารจากบุคคลภายนอก	2	รูป/คน
	<b>รวมทั้งสิ้น</b>	<b>69</b>	<b>รูป/คน</b>

แผนภูมิเปรียบเทียบจำนวนบุคลากร แยกตามสายงาน



บุคลากร สายปฏิบัติการวิชาชีพและบริหารงานทั่วไปจำนวน 17 รูป/คน

ที่	ชื่อ-สกุล/ฉายา	ตำแหน่ง	วุฒิการศึกษา สูงสุด
1	พระครูโฆสิตสังฆพิทักษ์, ดร.	นักประชาสัมพันธ์ / ผู้ช่วยอธิการบดีฝ่ายบริหาร	พธ.ด.
2	พระครูสิทธิชัยภักดิ์, ดร.	นักทรัพยากรบุคคล / ผู้อำนวยการสำนักงานวิทยาเขตแพร่	Ph.D.
3	พระครูสังฆรักษ์ศักดิ์ดา ฉันทโก,ดร.	นักจัดการงานทั่วไปชำนาญการ	พธ.ด.
4	พระมหาฐิติพงษ์ วรทสสี	นักจัดการงานทั่วไป	รป.ม.
5	พระสมพงษ์ มหาบุญโญ	นักวิชาการศึกษา	รป.ม.
6	นางสาวฐิติธำรีย์ วงศ์สูง	นักวิชาการการเงินและบัญชีชำนาญการ / ผู้อำนวยการส่วนคลังและทรัพย์สิน	กศ.ม.
7	นายธีรวัฒน์ ผัดผ่อง	นักวิชาการพัสดุชำนาญการ / ผู้อำนวยการส่วนงานบริหาร	พธ.ม.
8	นายกริช อินเต็ม	นักวิชาการโสตทัศนศึกษาชำนาญการ / ผู้อำนวยการส่วนสนับสนุนวิชาการ	พธ.ม.
9	นายธีรวัฒน์ จันทร์จำรัส	นักวิเคราะห์นโยบายและแผน / รองผู้อำนวยการสำนักงานวิทยาเขตแพร่	ศศ.ม.
10	นายมงคล มานพทวี	นักวิชาการศึกษาชำนาญการ	กศ.ม.
11	นางสาวพิรารวรรณ จักรคำ	นักวิชาการศึกษาชำนาญการ	กศ.ม.
12	นางสาวธัญธีรา ธรรมจักร	นักวิเคราะห์นโยบายและแผนชำนาญการ	กศ.ม.,พธ.ม.
13	นายจักริน ปัญญาหาญ	นักวิชาการการเงินและบัญชี	ศศ.ม.,ศษ.ม.,บธ. ม.,ร.ม.
14	นางสาวพัฒน์นรี อัฐวงศ์	นักวิชาการศึกษา	กศ.ม.
15	นางสาวกฤษณา สุกันธมาลา	นักวิชาการการเงินและบัญชี	บธ.ม.
16	นางวลัยพรรณ อินเต็ม	บรรณารักษ์	พธ.บ.
17	นายธนพล เกตุรัตน์	พนักงานขับรถ	พธ.บ.

บุคลากร สายปฏิบัติการวิชาชีพและบริหารงานทั่วไปอัตราจ้าง จำนวน 13 รูป/คน

ที่	ชื่อ-สกุล/ฉายา	ตำแหน่ง	วุฒิการศึกษาสูงสุด
1	พระมหาชนินทร์ อธิวโร	นักวิชาการศึกษา	พธ.ม.
2	พระวุฒิชัย ขนดีพโล	นักจัดการงานทั่วไป	พธ.ม.
3	พระณัฐกร ญฎฐโกโร	นักวิชาการศึกษา	พธ.ม.
4	พระวรวุฒิ วรวุฒิเมธี	นักจัดการงานทั่วไป	พธ.ม.
5	นางสาวพัชรวรรณ สวัสดิ์	นักทรัพยากรบุคคล	พธ.ม.
6	นายอดิพันธ์ สุวรรณรัตน์	นักวิชาการคอมพิวเตอร์	บธ.
7	นายธัชชัย สมปาน	นักวิชาการพัสดุ	พธ.ม.
8	นายเฉลิมศักดิ์ ช่มอาวุธ	เจ้าหน้าที่ประชาสัมพันธ์	ร.บ.
9	นางจุฑาธิป ผัดผ่อง	นักจัดการงานทั่วไป	พธ.ม.
10	นางสาวเยาวลักษณ์ ชันไชย	นักจัดการงานทั่วไป	พธ.ม.
11	นางแสงหล้า ดาวหาญ	นักการภารโรง	ป.6
12	นางสาวปิยวาทน์ เหมืองหม้อ	นักการภารโรง	ร.บ.
13	นายมงคล วงศ์ยศ	พนักงานขับรถ	พธ.บ.

บุคลากร สายวิชาการ จำนวน 17 รูป/คน

ที่	ชื่อ - สกุล/ฉายา	ตำแหน่ง	วุฒิการศึกษาสูงสุด
1	พระราชเชมมากร,รศ.ดร.	อาจารย์ / รองอธิการบดี วิทยาเขตแพร่	ป.ธ.9., Ph.D.
2	พระครูสุนทรธรรมนิทัศน์,ผศ.ดร.	อาจารย์ / ผู้อำนวยการวิทยาลัยสงฆ์แพร่	Ph.D.
3	พระมหาสิทธิชัย ขยสิทธิ,ดร.	อาจารย์ / ผู้อำนวยการสำนักวิชาการวิทยาเขตแพร่	ป.ธ.9., พธ.ด.
4	ผศ. สุพจน์ แก้วไพฑูรย์	อาจารย์ / ผู้ช่วยอธิการบดีฝ่ายกิจการนิสิต	M.A
5	ผศ.ดร. สมจิต ขอนวงศ์	อาจารย์ / ผู้อำนวยการสำนักงานวิทยาลัย	Ph.D.
6	พระครูโสภณกิตติบัณฑิต,ผศ.ดร.	อาจารย์	Ph.D.

ที่	ชื่อ - สกุล/ฉายา	ตำแหน่ง	วุฒิการศึกษาสูงสุด
7	พระครูปริยัติวารากร,ผศ.ดร.	อาจารย์	Ph.D.
8	ผศ.,ดร. นวัชโรจน์ อินเต็ม	อาจารย์	ปร.ด.
9	รศ.,ดร. รวีโรจน์ ศรีคำภา	อาจารย์	ปร.ด.
10	ผศ.ดร. อรอนงค์ วุวงศ์	อาจารย์	Ph.D.
11	ผศ.ดร. สายัณห์ อินนันใจ	อาจารย์	Ph.D.
12	รศ. ฉวีวรรณ สุวรรณภา	อาจารย์	รป.ม.
13	ผศ. ชลธิชา จิรภัคพงศ์	อาจารย์	ศษ.ม.
14	ผศ.ดร. เกรียงศักดิ์ ฟองคำ	อาจารย์	พธ.ด.
15	ผศ. ปัญญา สุนันตา	อาจารย์	M.A,
16	พระสมุห์อนุสรณ์ กิตติวัฒนโธ,ดร.	อาจารย์	พธ.ด.
17	ผศ.ดร. พรหมเรศ แก้วโมลา	อาจารย์	พธ.ด.

บุคลากรสายวิชาการ อัตราจ้าง จำนวน 20 รูป/คน

ที่	ชื่อ - สกุล/ฉายา	ตำแหน่ง	วุฒิการศึกษาสูงสุด
1	ผศ.,ดร.ธาดา เจริญกุล	อาจารย์ / ผู้ช่วยอธิการบดีฝ่ายวิชาการ	พธ.ด.
2	รศ. พูนทรัพย์ เกตุวีระพงศ์	อาจารย์	กศ.ม.
3	พระใบฎีกาศักดิ์ดิษฐ์ ส่วโร,ดร.	อาจารย์	พธ.ด.
4	พระมหาทองชัย วชิรญาโณ,ดร.	อาจารย์	ปร.ด.
5	นายอภิชา สุขจีน	อาจารย์	พธ.ม.
6	ดร. ปุญยวีร์ มงคลพิพัฒน์พร	อาจารย์	ปร.ด.
7	ดร. นพรัตน์ รัตนวงศ์	อาจารย์	ค.ด.
8	ดร. ดำเนิน หมายดี	อาจารย์	พธ.ด.
9	นางสุมนเทียร แก่นมณี	อาจารย์	กศ.ม.

ที่	ชื่อ - สกุล/ฉายา	ตำแหน่ง	วุฒิการศึกษาสูงสุด
10	นางสายพิน รุ่งวัฒนกิจ	อาจารย์	ค.ม.
11	นายศรศักดิ์ อินทะกันท์	อาจารย์	น.ม.
12	นายอุเทน สุขทั่วญาติ	อาจารย์	น.ม.
13	นายณัฐภณ กลนพฤกษ์	อาจารย์	น.ม.
14	นางสาวพัชรภรณ์ ห่อตระกูล	อาจารย์	วท.ม.
15	นางสาวพรสวรรค์ สุขไมตรี	อาจารย์	ร.ม.
16	นางสาวสุพิชญา กันกา	อาจารย์	น.ม.
17	นายชนันท์ คุ่มถิ่นแก้ว	อาจารย์	ร.ม.
18	ดร. เขมิกา วรสิทธิ์วุฒิกุล	อาจารย์	ปร.ด.
19	นายกิตติศักดิ์ วิมล	อาจารย์	ร.ม.
20	นายณรงค์ เชื้อบัวเย็น	อาจารย์	น.ม.

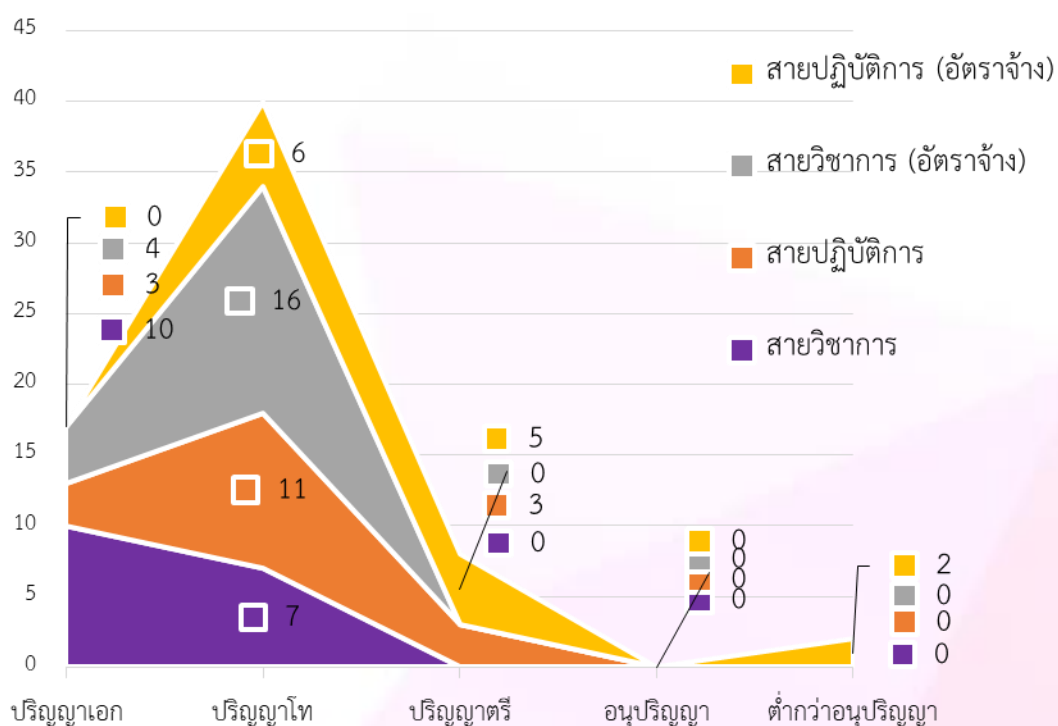
**ตำแหน่งบริหาร จากบุคคลภายนอก 2 คน**

ที่	ชื่อ - สกุล/ฉายา	ตำแหน่ง	วุฒิการศึกษาสูงสุด
1	สมเด็จพระมหาธีรจารย์ (ปสฤทธ์ เขมังกโร)	ประธานสภาวิทยาเขตแพร่	พธ.ด. (กิตติมศักดิ์)
2	นายสุขุม กันกา	ผู้ช่วยอธิการบดีฝ่ายกิจการทั่วไป	รป.ม.

จำนวนบุคลากร วิทยาเขตแพร่(จำแนกตามประเภทและวุฒิการศึกษา) ประจำปี 2565

ประเภทบุคลากร	จำนวนบุคลากร จำแนกตามวุฒิการศึกษา					รวม
	ปริญญาเอก	ปริญญาโท	ปริญญาตรี	อนุปริญญา	ต่ำกว่าอนุปริญญา	
สายวิชาการ	10	7	0	0	0	17
สายปฏิบัติการ	3	11	3	0	0	17
สายวิชาการ (อัตราจ้าง)	4	16	0	0	0	20
สายปฏิบัติการ (อัตราจ้าง)	0	6	5	0	2	13
บุคคลภายนอก	0	2	0	0	0	2
<b>รวม</b>	<b>17</b>	<b>42</b>	<b>8</b>	<b>0</b>	<b>2</b>	<b>69</b>

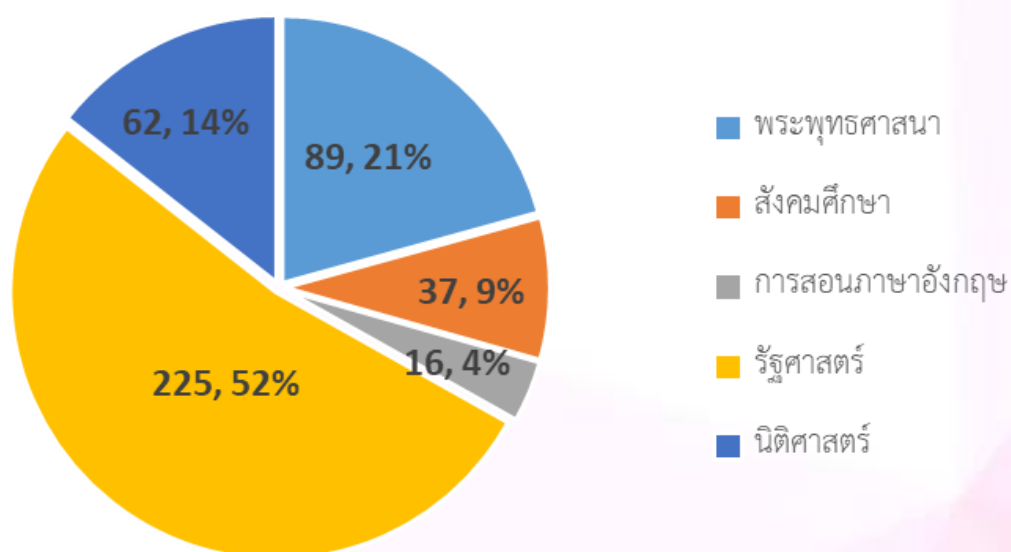
แผนภูมิแสดงจำนวนบุคลากรวิทยาเขตแพร่ (จำแนกตามประเภทและวุฒิการศึกษา)



### 1.8 จำนวนนิสิตวิทยาเขตแพร่ ปีการศึกษา 2565

คณะ	สาขาวิชา	ปริญญาตรี					ปริญญาโท			รวมทั้งสิ้น	
	ชั้นปีที่	1	2	3	4	5	รวม	1	2		รวม
พุทธศาสตร์	พระพุทธศาสนา	10	21	17	20	0	68	14	7	21	89
ครุศาสตร์	สังคมศึกษา	5	15	2	11	4	37	-	-	0	37
	การสอนภาษาอังกฤษ	4	5	1	4	2	16	-	-	0	16
สังคมศาสตร์	รัฐศาสตร์	73	62	41	5	0	181	20	24	44	225
	นิติศาสตร์	34	15	7	6	-	62	-	-	0	62
รวมทุกชั้นปี		126	118	68	46	6	364	34	31	65	429

จำนวนนิสิตวิทยาเขตแพร่ ปีการศึกษา 2565



**บทที่ 2**  
**ผลการดำเนินงาน**

**2.1 สรุปรายได้ และรายจ่ายประจำปีงบประมาณ 2565**

รายได้ ปีงบประมาณ 2564 วิทยาเขตแพร่ มีรายได้ของส่วนงานดังนี้

ที่	รายการ	ใน งบประมาณ.	นอก งบประมาณ.
1	เงินอุดหนุนทั่วไปที่รัฐบาลจัดสรรให้	30,449,340.00	-
2	เงินอุดหนุนและทรัพย์สินซึ่งมีผู้อุทิศให้มหาวิทยาลัย	-	6,407,435.50
3	เงินค่าธรรมเนียม ค่าบำรุง และค่าบริการต่าง ๆ	-	-
4	รายได้จากผลประโยชน์จากการลงทุนและทรัพย์สิน	-	293,159.17
5	รายได้จากที่ซึ่งมหาวิทยาลัยปกครองดูแล	-	-
6	เงินที่มีผู้อุทิศให้โดยมีวัตถุประสงค์	-	1,963,501.08
7	เงินที่ฝากไว้โดยมีเงื่อนไข	-	-
8	เงินรับอื่นๆ นอกหมวด	-	574,721.00
9	เงินอุดหนุนจากมหาวิทยาลัย/วิทยาเขต	-	1,643,301.00
	<b>รวมทั้งสิ้น</b>	<b>30,449,340.00</b>	<b>10,882,117.75</b>
<b>รวมเงินในงบประมาณ และนอกงบประมาณ</b>		<b>41,331,157.75</b>	

รายจ่าย งบประมาณ 2565 วิทยาเขตแพร่ มีรายจ่ายของส่วนงานดังนี้

ประเภทรายจ่าย	รวมแผน		รวมผล(หักเงินคืน)	
	งบประมาณ แผ่นดิน	เงินรายได้ (มหาวิทยาลัย)	งบประมาณ แผ่นดิน	เงินรายได้ (มหาวิทยาลัย)
<b>ผลรวม</b>	<b>37,485,265.50</b>	<b>7,137,200.00</b>	<b>32,662,985.74</b>	<b>5,900,551.50</b>
<b>แผนงาน: 1.บุคลากรภาครัฐ</b>	20,062,645.50	6,617,200.00	20,044,733.00	5,552,551.50
ผลผลิต: รายการค่าใช้จ่ายบุคลากร ภาครัฐ ยกระดับคุณภาพการศึกษาและ การเรียนรู้ตลอดชีวิต	20,062,645.50	6,617,200.00	20,044,733.00	5,552,551.50
ประเภทงบค่าใช้จ่าย: บุคคล	19,401,007.00	6,490,000.00	19,401,007.00	5,425,351.50
ประเภทงบค่าใช้จ่าย: ดำเนินงาน	661,638.50	127,200.00	643,726.00	127,200.00
<b>แผนงาน: 2.ด้านการพัฒนาและ เสริมสร้างศักยภาพคน</b>	17,166,120.00		12,552,852.74	
ผลผลิต: ผู้สำเร็จการศึกษาด้าน สังคมศาสตร์	16,256,120.00		12,017,020.74	
ประเภทงบค่าใช้จ่าย: ดำเนินงาน	10,641,520.00		8,166,354.74	
ประเภทงบค่าใช้จ่าย: ลงทุน	3,129,600.00	587,000.00	2,969,600.00	48,330.00
ประเภทงบค่าใช้จ่าย: เงินอุดหนุน	1,180,000.00	718,000.00	556,821.00	395,363.00
ผลผลิต: ผลงานการให้บริการ วิชาการ	640,000.00	270,000.00	359,832.00	535,832.00
<b>แผนงาน: 3.ด้านการแก้ไข ปัญหาความยากจน ลดความ เหลื่อมล้ำ และสร้างการ เจริญเติบโตจากภายใน</b>	256,500.00	20,000.00	65,400.00	-
ผลผลิต: ผลงานทำนุบำรุง ศิลปวัฒนธรรม	256,500.00	20,000.00	65,400.00	-
<b>แผนงาน: 5.ส่งเสริมการวิจัย และพัฒนา</b>	-	500,000.00	-	348,000.00
ผลผลิต: ผลงานวิจัยเพื่อสร้างองค์ ความรู้	-	500,000.00	-	348,000.00
<b>ผลรวมรายจ่ายประจำปี งบประมาณ 2565</b>	<b><u>44,622,465.50</u></b>		<b><u>38,563,537.24</u></b>	

## 2.2 รายงานการดำเนินงานโครงการ/กิจกรรม ปีงบประมาณ 2565

แผนงาน/ผลผลิต/โครงการ	ผลการดำเนินงาน		
	หน่วยงานที่รับผิดชอบ	สถานะการดำเนินงาน	ผลการดำเนินงาน
<b>ยุทธศาสตร์ที่ 1 พัฒนาศักยภาพให้มีคุณภาพ</b>			
โครงการปฏิบัติวิปัสสนากัมมัฏฐานนิสิต	วิทยาลัยสงฆ์แพร่	ดำเนินงาน	บรรลุ
โครงการกิจกรรมเสริมหลักสูตร ป.ตรี	วิทยาลัยสงฆ์แพร่	ดำเนินงาน	บรรลุ
โครงการสอบป้องกันวิทยานิพนธ์	วิทยาลัยสงฆ์แพร่	ดำเนินงาน	บรรลุ
โครงการพัฒนาศักยภาพนิสิตและเสริมสร้างทักษะการเรียนรู้ในศตวรรษที่ 21	วิทยาลัยสงฆ์แพร่	ดำเนินงาน	บรรลุ
โครงการพัฒนาและส่งเสริมทักษะวิชาชีพบุคลากรสายวิชาการ	วิทยาลัยสงฆ์แพร่	ไม่ได้ดำเนินงาน	ไม่บรรลุ
โครงการพัฒนาประสบการณ์ทางวิชาชีพแก่นิสิตและศิษย์เก่า	วิทยาลัยสงฆ์แพร่	ไม่ได้ดำเนินงาน	ไม่บรรลุ
โครงการพัฒนาบุคลากรสายวิชาการและสายสนับสนุน	วิทยาลัยสงฆ์แพร่	ดำเนินงาน	บรรลุ
โครงการแลกเปลี่ยนเรียนรู้ทางวิชาการด้านพระพุทธศาสนาและวัฒนธรรมในกลุ่มอาเซียน	สำนักวิชาการ วิทยาเขตแพร่	ดำเนินงาน	บรรลุ
โครงการฝึกประสบการณ์ในสถานศึกษา	วิทยาลัยสงฆ์แพร่	ดำเนินงาน	บรรลุ
โครงการประชาสัมพันธ์และแนะแนวการศึกษา	สำนักงานวิทยาเขตแพร่	ดำเนินงาน	บรรลุ
โครงการส่งเสริมการพัฒนาด้านภาษาต่างประเทศแก่นิสิต	วิทยาลัยสงฆ์แพร่	ดำเนินงาน	บรรลุ
- โครงการน้อมนำศาสตร์พระราชาราชไปสู่การปฏิบัติ	วิทยาลัยสงฆ์แพร่	ดำเนินงาน	บรรลุ
โครงการส่งเสริมบุคลากรในด้านภาษาต่างประเทศ	วิทยาลัยสงฆ์แพร่	ไม่ได้ดำเนินงาน	ไม่บรรลุ
โครงการเสริมสร้างองค์กรวิถีพุทธจิตอาสา	วิทยาลัยสงฆ์แพร่	ดำเนินงาน	
โครงการจัดทำแผนพัฒนาหลักสูตรพุทธเกษตร	วิทยาลัยสงฆ์แพร่	ไม่ได้ดำเนินงาน	ไม่บรรลุ
โครงการสอนธรรมศึกษานิสิตพัฒนาคุณภาพชีวิตและสังคม	วิทยาลัยสงฆ์แพร่	ไม่ได้ดำเนินงาน	ไม่บรรลุ
โครงการพัฒนาคุณธรรม จริยธรรมนิสิต	วิทยาลัยสงฆ์แพร่	ดำเนินงาน	บรรลุ

แผนงาน/ผลผลิต/โครงการ	ผลการดำเนินงาน		
	หน่วยงานที่รับผิดชอบ	สถานะการดำเนินงาน	ผลการดำเนินงาน
<b>ยุทธศาสตร์ ที่ 2 พัฒนางานวิจัยและนวัตกรรมให้มีคุณภาพทั้งในระดับชาติและนานาชาติ</b>			
โครงการพัฒนาบุคลากรด้านการวิจัย	สำนักวิชาการ วิทยาเขตแพร่	ดำเนินงาน	บรรลุ
โครงการพัฒนาเทคโนโลยีและระบบสารสนเทศเพื่อการบริหารและวิจัย	สำนักวิชาการ วิทยาเขตแพร่	ไม่ได้ดำเนินงาน	ไม่บรรลุ
<b>ยุทธศาสตร์ที่ 3 พัฒนางานบริการวิชาการแก่สังคมให้มีคุณภาพเป็นที่ยอมรับในระดับชาติ</b>			
โครงการพัฒนาสถานีวิจัยเพื่อการศึกษาและเผยแพร่พระพุทธศาสนา	สำนักงานวิทยาเขต แพร่	ดำเนินงาน	บรรลุ
โครงการหอพุทธศิลป์	สำนักวิชาการ วิทยาเขตแพร่	ดำเนินงาน	บรรลุ
โครงการส่งเสริมการพัฒนาศักยภาพพระสงฆ์	สำนักวิชาการ วิทยาเขตแพร่	ดำเนินงาน	บรรลุ
โครงการจัดทำวารสารบัณฑิตศึกษาปริทรรศน์	สำนักวิชาการ วิทยาเขตแพร่	ดำเนินงาน	บรรลุ
โครงการส่งเสริมและพัฒนากิจกรรมนิสิตจิตอาสา	สำนักวิชาการ วิทยาเขตแพร่	ดำเนินงาน	บรรลุ
โครงการปริวรรตคัมภีร์พระพุทธศาสนา	สำนักวิชาการ วิทยาเขตแพร่	ดำเนินงาน	บรรลุ
โครงการส่งเสริมและสร้างการเรียนรู้สู่ชุมชน	สำนักวิชาการ วิทยาเขตแพร่	ดำเนินงาน	บรรลุ
โครงการบริการวิชาการสู่สังคม	สำนักวิชาการ วิทยาเขตแพร่	ดำเนินงาน	บรรลุ
โครงการวิปัสสนากัมมัฏฐานสำหรับประชาชนทั่วไป	สำนักวิชาการ วิทยาเขตแพร่	ไม่ได้ดำเนินงาน	ไม่บรรลุ
โครงการค่ายพุทธบุตร	สำนักวิชาการ วิทยาเขตแพร่	ดำเนินงาน	บรรลุ
โครงการสวนสมุนไพรและแพทย์แผนไทย	สำนักวิชาการ วิทยาเขตแพร่	ไม่ได้ดำเนินงาน	ไม่บรรลุ
โครงการจัดทำวารสาร	สำนักวิชาการ วิทยาเขตแพร่	ไม่ได้ดำเนินงาน	ไม่บรรลุ

แผนงาน/ผลผลิต/โครงการ	ผลการดำเนินงาน		
	หน่วยงานที่รับผิดชอบ	สถานะการดำเนินงาน	ผลการดำเนินงาน
โครงการธรรมสัง្យจร	สำนักวิชาการ วิทยาเขตแพร์	ดำเนินงาน	
<b>ยุทธศาสตร์ที่ 4 พัฒนางานส่งเสริมพระพุทธศาสนาและทะนุบำรุงศิลปวัฒนธรรมให้มีคุณภาพเป็นที่ยอมรับในระดับชาติ</b>			
โครงการกิจกรรมเนื่องในวันสำคัญทางพระพุทธศาสนาและของชาติ	สำนักวิชาการ วิทยาเขตแพร์	ดำเนินงาน	บรรลุ
โครงการศูนย์ศึกษาพระพุทธศาสนาประเทศเพื่อนบ้าน	สำนักวิชาการ วิทยาเขตแพร์	ไม่ได้ดำเนินงาน	ไม่บรรลุ
โครงการพุทธศาสตร์สงเคราะห์	สำนักวิชาการ วิทยาเขตแพร์	ไม่ได้ดำเนินงาน	ไม่บรรลุ
โครงการเทศน์มหาชาติ	สำนักวิชาการ วิทยาเขตแพร์	ไม่ได้ดำเนินงาน	ไม่บรรลุ
โครงการถวายทานสลากภัตต์	สำนักงานวิทยาเขต แพร์	ดำเนินงาน	บรรลุ
โครงการสืบสานศิลปวัฒนธรรมท้องถิ่น	สำนักวิชาการ วิทยาเขตแพร์	ดำเนินงาน	บรรลุ
โครงการพัฒนาพุทธอุทยาน	สำนักวิชาการ วิทยาเขตแพร์	ไม่ได้ดำเนินงาน	ไม่บรรลุ
<b>ยุทธศาสตร์ที่ 5 พัฒนาการบริหารจัดการองค์กรเชิงพุทธบูรณาการ</b>			
โครงการพัฒนาระบบประกันคุณภาพการศึกษา	สำนักงานวิทยาเขต แพร์	ดำเนินงาน	บรรลุ
โครงการพัฒนาระบบการบริหารจัดการที่มีประสิทธิภาพตามหลักธรรมาภิบาล	สำนักงานวิทยาเขต แพร์	ดำเนินงาน	บรรลุ
โครงการจัดทำแผนพัฒนา/งบประมาณ/แผนปฏิบัติการ/รายงานประจำปี	สำนักงานวิทยาเขต แพร์	ดำเนินงาน	บรรลุ
โครงการพัฒนาระบบการจัดการความรู้และการบริหารงานความเสี่ยง	สำนักงานวิทยาเขต แพร์	ดำเนินงาน	บรรลุ

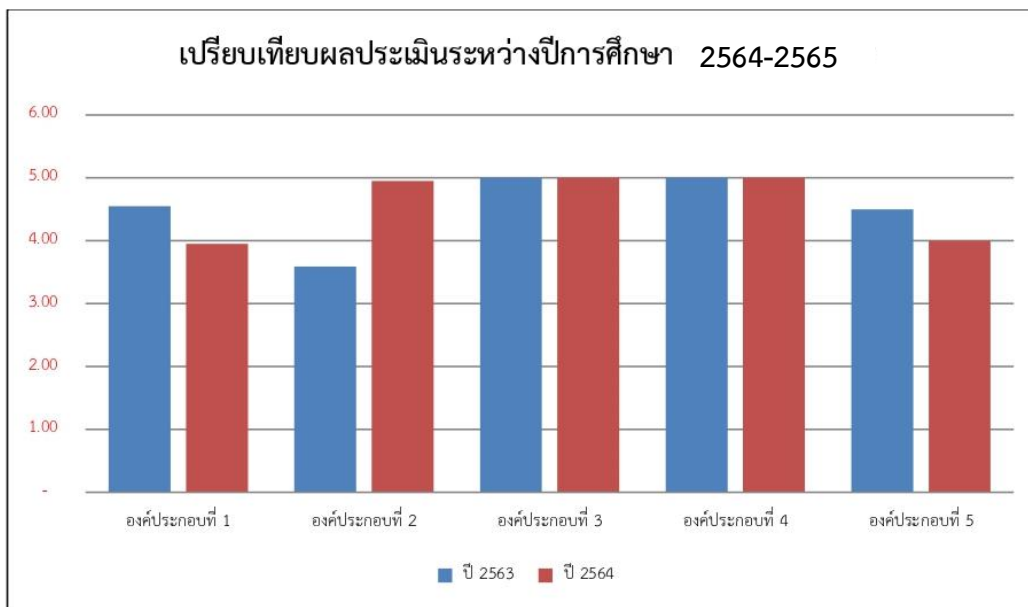
## 2.3 รายงานผลการประกันคุณภาพการศึกษาภายใน วิทยาเขตแพร่ 2564

การประเมินคุณภาพการศึกษาภายใน วิทยาเขตแพร่ มหาวิทยาลัยมหาจุฬาลงกรณราชวิทยาลัย ปีการศึกษา 2564 คณะกรรมการตรวจประเมิน ได้ดำเนินการตรวจประเมินคุณภาพการศึกษาภายในระหว่าง วันที่ วันที่ 7-9 กรกฎาคม พ.ศ. 2565 ตามระบบประกันคุณภาพในคู่มือของมหาวิทยาลัย โดยใช้ตัวบ่งชี้ ระดับหลักสูตร 14 ตัวบ่งชี้และระดับวิทยาลัย 20 ตัวบ่งชี้ โดยประเมินผลการดำเนินงานในรอบปีการศึกษา 2564 (1 มิถุนายน 2564 - 31 พฤษภาคม 2565)

ในปีการศึกษา 2564 วิทยาเขตแพร่ เปิดสอนหลักสูตรระดับปริญญาตรีทั้งหมด 7 หลักสูตร ระดับ ป.ตรี ได้แก่ หลักสูตรพุทธศาสตรบัณฑิต หลักสูตรรัฐศาสตรบัณฑิต หลักสูตรครุศาสตรบัณฑิต หลักสูตรครุศา สตรบัณฑิต หลักสูตรนิติศาสตรบัณฑิต ระดับ ป.โท หลักสูตรพุทธศาสตรมหาบัณฑิต หลักสูตรรัฐศาสตร มหาบัณฑิต สาขาวิชารัฐศาสตร์ โดยดำเนินการภายใต้เกณฑ์มาตรฐานหลักสูตร พ.ศ.2558

วิทยาเขตแพร่ ได้ประเมินตนเองตามองค์ประกอบและตัวบ่งชี้ระดับวิทยาเขต ในปีการศึกษา 2564 สรุปผลประเมินมีคุณภาพระดับดีมาก (4.72) ส่วนผลการประเมินฯ ของคณะกรรมการ ปราบกฏผล ดังนี้ การ ประเมินคุณภาพระดับหลักสูตร ผ่านเกณฑ์มาตรฐานทุกหลักสูตร (3.90) การประเมินระดับวิทยาเขต มี คุณภาพระดับดี (4.37) จัดลำดับตามองค์ประกอบได้ ดังนี้ องค์ประกอบที่ 1 มีคุณภาพระดับดี (3.95) องค์ประกอบที่ 2 มีคุณภาพระดับดีมาก (4.95) องค์ประกอบที่ 3 มีคุณภาพระดับดีมาก (5.00) องค์ประกอบที่ 4 มีคุณภาพระดับดีมาก (5.00) และองค์ประกอบที่ 5 มีคุณภาพระดับดี (4.00) ผลการประเมิน จัดตามลำดับจากมากไปหาน้อยได้ ดังนี้ องค์ประกอบที่มีผลการประเมินระดับดีมาก 3 องค์ประกอบ ได้แก่ องค์ประกอบที่ 3 การบริการวิชาการ องค์ประกอบที่ 4 การทำนุบำรุงศิลปะและวัฒนธรรม (5.00) และ องค์ประกอบที่ 2 การวิจัย (4.95 ) สำหรับองค์ประกอบที่มีผลการประเมิน ระดับดี 2 องค์ประกอบ คือ องค์ประกอบที่ 5 การบริหารจัดการ (4.00) องค์ประกอบที่ 1 การผลิตบัณฑิต (3.95) เมื่อเปรียบเทียบกับผลการประเมินคุณภาพการศึกษาภายใน ปีการศึกษา 2563 กับ 2564 พบว่า วิทยาเขตแพร่ มีผลการประเมินปีการศึกษา 2564 เพิ่มขึ้น 1 องค์ประกอบ ได้แก่ องค์ประกอบที่ 2 จาก 3.59 เป็น 4.95 ลดลง 2 องค์ประกอบ ได้แก่ องค์ประกอบที่ 1 จาก 4.55 เป็น 3.95 และองค์ประกอบ ที่ 5 จาก 4.50 เป็น 4.00 และคงที่ 2 องค์ประกอบ ได้แก่ องค์ประกอบที่ 3 และองค์ประกอบที่ 4 ซึ่งมีผล การประเมินเป็น 5.00 ในภาพรวมผลการประเมินปีการศึกษา 2564 ลดลงจากปีการศึกษา 2563 โดยมี คะแนนเฉลี่ยจาก 4.39 คุณภาพระดับดี เป็น 4.37 คุณภาพระดับดี

สรุปได้ว่าผลการประเมินคุณภาพการศึกษาภายในวิทยาเขตแพร่ มหาวิทยาลัยมหาจุฬาลงกรณราชวิทยาลัย ดีขึ้นบางองค์ประกอบ ลดลงบาง องค์ประกอบ และคงที่บางองค์ประกอบ แสดงเป็นแผนภูมิได้ ดังนี้



การประเมินคุณภาพการศึกษาภายในปีการศึกษา 2564 คณะกรรมการวิเคราะห์จุดเด่น และ ข้อเสนอแนะภาพรวม ดังนี้

#### จุดเด่นในภาพรวม

วิทยาเขตตั้งอยู่ในพื้นที่ที่เป็นศูนย์กลางแหล่งอารยธรรมล้านนา - ล้านช้าง มีความโดดเด่นด้าน ศิลปวัฒนธรรมและประวัติศาสตร์ที่มีรากฐานมาจากพระพุทธศาสนา เอื้อต่อการสืบสาน รักษา และต่อยอด ศิลปวัฒนธรรมทางทางพระพุทธศาสนาแบบสร้างสรรค์ เช่น ฟ็อนกลองอืด ผ้ามัดย้อม (ห้อม) จากสีธรรมชาติ รวมทั้งมีการบริหารจัดการหลักสูตรได้ในระดับดี โดยอาจารย์ที่มีวุฒิ การศึกษาระดับปริญญาเอกมีสัดส่วน มากกว่าร้อยละ 50 ส่งผลให้มีบทความวิจัยตีพิมพ์เผยแพร่เป็นจำนวนมาก พร้อมทั้งมีหน่วยวิจัยที่ส่งเสริมและ สนับสนุนบุคลากรในการทำวิจัยอีกด้วย

การบริหารงานด้วยหลักธรรมาภิบาลโดยเฉพาะหลักการมีส่วนร่วม และการพัฒนาแผนกลยุทธ์ที่ เชื่อมโยงกับวิสัยทัศน์ของมหาวิทยาลัยและวิทยาเขตแพร่ และเอกลักษณ์ของวิทยาเขตแพร่ ส่งผลให้มีแผนงาน และโครงการต่างๆ ภายใต้แผนกลยุทธ์มีความชัดเจนและเป็นรูปธรรม

### ข้อเสนอแนะในภาพรวม

- ควรแสวงหาช่องทางในการจัดการเรียนการสอนในรูปแบบที่หลากหลาย ได้แก่ หลักสูตรระยะสั้น หลักสูตรบูรณาการระหว่างศาสตร์ หลักสูตร 2 ปริญญา หรือหลักสูตรข้ามสถาบัน เพื่อตอบสนองความต้องการของผู้เรียนและสามารถประยุกต์ใช้ได้จริงภายใต้บริบทของพื้นที่
- ควรส่งเสริมการสร้างทีมคณาจารย์/นักวิจัยเพื่อพัฒนาพหุชนวัตกรรมขององค์กร โดยสามารถนำผลการวิจัยพัฒนาต่อยอดนวัตกรรมที่เอื้อต่อการสร้างมูลค่าเชิงเศรษฐกิจขององค์กรและชุมชน
- ควรมีระบบประเมินหลักธรรมาภิบาลของผู้บริหารทุกระดับ
- ควรจัดกิจกรรมร่วมกันที่ชัดเจนภายใต้ข้อตกลงความร่วมมือ (MOU) ภายใต้สถานการณ์ปกติและสถานการณ์วิถีใหม่ (New Normal)
- ควรมีการวางแผนเตรียมความพร้อมในการปรับเปลี่ยนระบบประกันคุณภาพการศึกษาภายในทั้งใน ระดับหลักสูตร และระดับคณะ วิทยาเขต และมหาวิทยาลัย โดยมีการกำหนดระยะเวลาที่จะเริ่มใช้ระบบใหม่ กระบวนการให้ความรู้ความเข้าใจในระบบประกันคุณภาพการศึกษาสำหรับผู้บริหารและบุคลากร การเขียน รายงานประเมินตนเอง กระบวนการพัฒนาผู้ประเมิน

ผลการประเมินตนเองตามองค์ประกอบคุณภาพ

องค์ประกอบ	คะแนนเฉลี่ยองค์ประกอบ					ผลการประเมิน
	จำนวน ตบช.	ปัจจัย นำเข้า	กระบวนการ	ผลลัพธ์	คะแนน เฉลี่ย	
						0.00-1.50 การดำเนินงานต้องปรับปรุงเร่งด่วน 1.51-2.50 การดำเนินงานต้องปรับปรุง 2.51-3.50 การดำเนินงานระดับพอใช้ 3.51-4.50 การดำเนินงานระดับดี 4.51-5.00 การดำเนินงานระดับดีมาก
องค์ประกอบ 1	8	(1.2) 5, (1.3) 3.73, (1.4) 4.62, (1.7) 0	(1.5) 5, (1.6) 5	(1.1) 4.03	3.95	การดำเนินงานระดับดี
องค์ประกอบ 2	4	(2.2) 5, (2.4) 4.78	(2.1) 5	(2.3) 5	4.95	การดำเนินงานระดับดีมาก
องค์ประกอบ 3	2	(3.2) 5	(3.1) 5		5	การดำเนินงานระดับดีมาก
องค์ประกอบ 4	2	(4.2) 5	(4.1) 5		5	การดำเนินงานระดับดีมาก
องค์ประกอบ 5	4	(5.3) 1, (5.4) 5	(5.1) 5, (5.2) 5		4	การดำเนินงานระดับดี
<b>คะแนนเฉลี่ย องค์ประกอบ</b>		<b>3.91</b>	<b>5.00</b>	<b>4.52</b>	<b>4.37</b>	<b>การดำเนินงานระดับดี</b>

## ข้อเสนอแนะในแต่ละองค์ประกอบ

### องค์ประกอบที่ 1 การผลิตบัณฑิต

#### จุดแข็ง

- 1) ผลการบริหารจัดการหลักสูตรโดยรวม
- 2) อาจารย์ประจำคณะที่มีคุณวุฒิปริญญาเอก

#### จุดที่ควรพัฒนา

จำนวนหลักสูตรปรับปรุง หรือหลักสูตรใหม่ หรือหลักสูตรไม่มีปริญญา (non degree) ที่มีการบูรณาการระหว่างศาสตร์ หลักสูตร 2 ปริญญาและหลักสูตรข้ามสถาบัน มีผลลัพธ์การเรียนรู้ของคณะ วิทยาเขตหรือ วิทยาลัย

#### แนวทางเสริมจุดแข็งและปรับปรุงจุดที่ควรพัฒนา

1) ควรพัฒนาอาจารย์ประจำคณะอย่างต่อเนื่อง ทั้งในส่วนของทักษะกระบวนการจัดการเรียนการสอนในมิติที่หลากหลาย ทัน/สอดคล้องต่อสถานการณ์ที่เปลี่ยนแปลงไปอย่างรวดเร็ว รวมถึงทักษะทางวิชาการทั้งในแง่ของตำแหน่งทางวิชาการและผลงานทางวิชาการ

2) ควรแสวงหาช่องทางในการเปิดหลักสูตรที่มีการบูรณาการระหว่างศาสตร์ หลักสูตร 2 ปริญญาและ หลักสูตรข้ามสถาบัน เพื่อให้มีผลลัพธ์การเรียนรู้ของคณะ วิทยาเขตหรือวิทยาลัย

### องค์ประกอบที่ 2 การวิจัย

#### จุดแข็ง

วิทยาเขตมีหน่วยวิจัยที่ส่งเสริมสนับสนุนงานวิจัย ส่งผลให้การดำเนินงานด้านการวิจัยของวิทยาเขต โดยเฉพาะบทความวิจัยที่ได้รับการตีพิมพ์และเผยแพร่จำนวนมาก

#### จุดที่ควรพัฒนา

- 1) ทุนสนับสนุนงานวิจัยมีจำนวนน้อย
- 2) ผลงานวิจัยที่ถูกลำไปใช้ประโยชน์ที่เป็นรูปธรรมชัดเจนยังมีจำนวนน้อย
- 3) พัฒนาศูนย์แหล่งการเรียนรู้ห้องวิจัยและ/หรือห้องทดลองให้ทันสมัย

## แนวทางเสริมจุดแข็งและปรับปรุงจุดที่ควรพัฒนา

1) ควรปรับแผนพัฒนาระบบกลไกอย่างต่อเนื่องและจัดทำระบบสารสนเทศให้ครอบคลุมฐานข้อมูล นักวิจัย แหล่งทุน จำนวนงานวิจัย การเผยแพร่ และตีพิมพ์ การใช้ประโยชน์ เป็นต้น เพื่อการบริหารจัดการ งานวิจัยของวิทยาเขต

2) ควรพัฒนาสร้างความร่วมมือและ/หรือเชิญผู้เชี่ยวชาญจากภายนอก เพื่อแสวงหาความร่วมมือใน การขอรับทุนสนับสนุนจากแหล่งทุนระดับชาติ/นานาชาติหรือองค์กรอื่นๆ และควรเตรียมความพร้อมจัด งานสัมมนาเชิงวิชาการ ทั้งระดับชาติและนานาชาติและเป็นที่มาของแหล่งทุนสนับสนุนงานวิจัยอย่างเป็นระบบที่สมบูรณ์

3) ควรพัฒนาระดับงานวิจัยให้เกิดการนำไปใช้ประโยชน์ในชุมชนให้มากขึ้น พร้อมทั้งมีการติดตาม การใช้ข้อมูลอย่างเป็นระบบ เพื่อนำมาพัฒนาต่อยอดให้สมบูรณ์ เหมาะกับสภาพการใช้งานจริง และควร พัฒนาพื้นที่แหล่งเรียนรู้และ/หรือศูนย์ห้องวิจัยชุมชนอันจะเอื้อต่อการพัฒนาสังคม/ชุมชนและเชื่อมโยง การพัฒนาการจัดการเรียนการสอนและการเรียนรู้ของนิสิตอย่างเต็มศักยภาพ(ภายใต้สาขาวิชาพุทธศาสตร์ สาขาวิชารัฐศาสตร์ สาขาวิชาด้านครุศาสตร์และสาขาวิชานิติศาสตร์ ทุกสาขาวิชาเรียนข้ามศาสตร์ได้แต่ศาสตร์ของตนเองก็เด่น)

4) ควรสร้างแรงจูงใจแก่อาจารย์และนิสิตทุกระดับชั้นในการทำสร้างงานวิจัยที่มีคุณภาพ โดยพิจารณาให้รางวัลหรือเชิด ชูเกียรติแก่ทีมงานวิจัยที่มีผลงานวิจัยที่สามารถนำไปใช้ประโยชน์ได้จริง หรือมีการ นำเสนอหรือเผยแพร่ผลงานหรือได้รับรางวัลระดับชาติหรือนานาชาติ และควรมีทุนสนับสนุนการตีพิมพ์หรือ เผยแพร่ผลงานระดับชาติและนานาชาติ โดยเน้นให้มีการตีพิมพ์สอดคล้องกับศาสตร์เฉพาะด้านเป็นสำคัญ

### 5) วิธีปฏิบัติที่ดีและนวัตกรรม

(1) สร้างทีมคณาจารย์/นักวิจัยพัฒนาพุทธนวัตกรรมขององค์กร

(2) นำผลการวิจัยพัฒนาต่อยอดนวัตกรรมที่เอื้อต่อการสร้างมูลค่าเชิงเศรษฐกิจขององค์กรและชุมชน

(3) สร้างพุทธนวัตกรรมด้านผลิตภัณฑ์ (Product Innovation) :

- การสร้างผลิตภัณฑ์ใหม่

- การพัฒนาผลิตภัณฑ์เก่า

- การเพิ่มคุณค่าในผลิตภัณฑ์เก่า

(4) สร้างพหุชนวัตกรรมด้านกระบวนการ (Process Innovation) คือ การนำอุปกรณ์ ทักษะ และเทคโนโลยีที่มีอยู่มาสนับสนุนสินค้าและบริการเก่าๆ

### องค์ประกอบที่ 3 การบริการวิชาการ

#### จุดแข็ง

- 1) วิทยาเขตแพร่ มีแผนปฏิบัติการประจำปี และแผนด้านการบริการวิชาการแก่สังคม
- 2) มีคณะกรรมการที่กำกับดูแลรับผิดชอบที่ชัดเจน มีประสบการณ์เกี่ยวกับงานด้านการบริการวิชาการ
- 3) มีและดำเนินการโครงการด้านการบริการวิชาการแก่สังคมหลากหลาย

#### จุดที่ควรพัฒนา

- 1) ควรเน้นการติดตาม กำกับ ดูแล และการประเมินความสำเร็จของแผนการบริการวิชาการอย่างชัดเจนและต่อเนื่อง
- 2) ควรกำหนดกลุ่มเป้าหมายและกิจกรรมเพิ่มเติมเพื่อเสริมความเข้มแข็งของชุมชน

#### แนวทางเสริมจุดแข็งและปรับปรุงจุดที่ควรพัฒนา

- 1) ควรจัดทำรายงานผลการประเมินถึงความสำเร็จของแผนบริการวิชาการแก่สังคมแยกให้ชัดเจน
- 2) เน้นการประชาสัมพันธ์และเผยแพร่งานด้านการบริการวิชาการให้ประชาคมรับทราบผ่านช่องทางต่าง ๆ

### องค์ประกอบที่ 4 การทำนุบำรุงศิลปะและวัฒนธรรม

#### จุดแข็ง

- 1) วิทยาเขตตั้งอยู่ในพื้นที่ที่เป็นศูนย์กลางแหล่งอารยธรรมล้านนา-ล้านช้าง มีอัตลักษณ์โดดเด่นด้าน ศิลปะ วัฒนธรรม และประวัติศาสตร์ ที่มีรากฐานมาจากพระพุทธศาสนา นับเป็นต้นทุนทางสังคมสูงที่เอื้อต่อ การสืบสาน รักษา และต่อยอด ศิลปวัฒนธรรมทางพระพุทธศาสนาแบบสร้างสรรค์

2) มีการสืบสาน รักษาและต่อยอดศิลปวัฒนธรรมทางพระพุทธศาสนาแบบสร้างสรรค์ ในชุมชนบ้านทุ่งกวาว และโรงเรียนรัฐราษฎร์บำรุง โดยการถ่ายทอดฟ้อนกลองอีต และกิจกรรมการทำผ้ามัดย้อม (ฮ้อม) สีธรรมชาติ มีการเผยแพร่ทางสื่อออนไลน์

#### **จุดที่ควรพัฒนา**

1) ควรมีการประเมินความสำเร็จตามตัวบ่งชี้ที่วัดความสำเร็จตามวัตถุประสงค์ของแผนด้านทำนุ บำรุงศิลปะและวัฒนธรรม

2) ควรมีการนำผลการประเมินไปปรับปรุงแผนหรือกิจกรรมด้านทำนุบำรุงศิลปะและวัฒนธรรม และนำไปต่อยอด

#### **แนวทางเสริมจุดแข็งและปรับปรุงจุดที่ควรพัฒนา**

1) ควรมีการประเมินความสำเร็จตามตัวบ่งชี้ที่วัดความสำเร็จตามวัตถุประสงค์ของแผนด้านทำนุ บำรุงศิลปะและวัฒนธรรมแยกให้ชัดเจน โดยใช้วัตถุประสงค์ของแผนเป็นแกนกลางในการประเมิน

2) ควรมีการนำผลการประเมินไปปรับปรุงแผนหรือกิจกรรมด้านทำนุบำรุงศิลปะและวัฒนธรรมในปี การศึกษาถัดไป เพื่อให้เกิดผลงานเป็นที่ยอมรับระดับชาติ

### **องค์ประกอบที่ 5 การบริหารจัดการ**

#### **จุดแข็ง**

1) มีการบริหารงานด้วยหลักธรรมาภิบาล

2) มีการพัฒนาแผนกลยุทธ์ที่เชื่อมโยงกับวิสัยทัศน์ของมหาวิทยาลัยและวิทยาเขต และสอดคล้อง กับกลุ่มมหาวิทยาลัยและเอกลักษณ์ของวิทยาเขต โดยบุคลากรมีส่วนร่วม

3) มีระบบและกลไกในการดำเนินงานประกันคุณภาพการศึกษาในระดับวิทยาเขต และระดับ หลักสูตร

#### **จุดที่ควรพัฒนา**

1) ควรทบทวนโครงการ/ กิจกรรมในการลดระดับความเสี่ยง ซึ่งยังมีผลกระทบสูงอยู่ เพื่อปรับ โครงการ/กิจกรรมให้สามารถลดระดับความเสี่ยงที่ยอมรับได้ในปีงบประมาณถัดไป

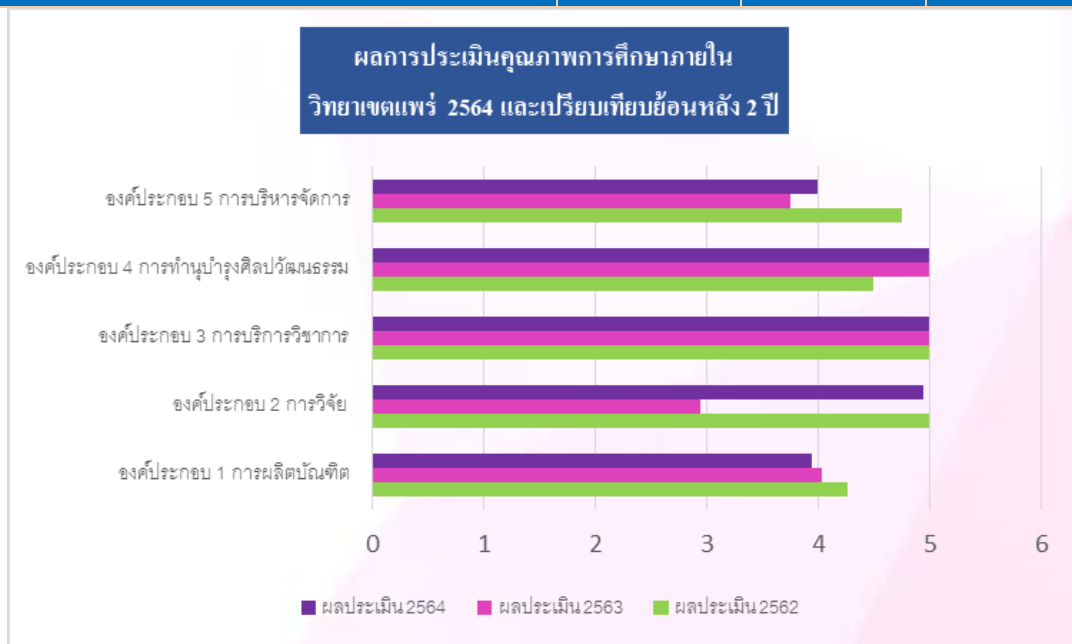
2) ควรมีกลไกในการเผยแพร่และนำไปปฏิบัติได้จริงตามแนวปฏิบัติที่ดี ในหน่วยงานระดับคณะ/ วิทยาลัย วิทยาเขต และมหาวิทยาลัย รวมทั้งประเมินผลของการปฏิบัติงานจริง

### แนวทางเสริมจุดแข็งและปรับปรุงจุดที่ควรพัฒนา

- 1) ควรมีระบบประเมินหลักธรรมาภิบาลของผู้บริหารทุกระดับ
- 2) ควรมีการวางแผนเตรียมความพร้อมในการปรับเปลี่ยนระบบประกันคุณภาพการศึกษาภายในทั้ง ในระดับหลักสูตร และระดับคณะ วิทยาเขต และมหาวิทยาลัย โดยมี การกำหนดระยะเวลาที่จะเริ่มใช้ระบบ ใหม่ กระบวนการให้ความรู้ความเข้าใจในระบบประกันคุณภาพการศึกษาสำหรับผู้บริหารและบุคลากร การ เขียนรายงานประเมินตนเอง กระบวนการพัฒนาผู้ประเมิน
- 3) การดำเนินการด้าน MOU ทั้งกลุ่มระดับจังหวัด และต่างประเทศที่มีการลงนามความร่วมมือ เรียบร้อยแล้ว ควรมีกิจกรรมร่วมมือกันอย่างเป็นรูปธรรมชัดเจน

### ผลการประเมินคุณภาพการศึกษาภายใน วิทยาเขตแพร่ 2564 และเปรียบเทียบย้อนหลัง 2 ปี

องค์ประกอบ	ผลประเมิน 2562	ผลประเมิน 2563	ผลประเมิน 2564
องค์ประกอบ 1 การผลิตบัณฑิต	4.26	4.03	3.95
องค์ประกอบ 2 การวิจัย	5	2.94	4.95
องค์ประกอบ 3 การบริการวิชาการ	5	5.00	5.00
องค์ประกอบ 4 การทำนุบำรุงศิลปวัฒนธรรม	4.5	5.00	5.00
องค์ประกอบ 5 การบริหารจัดการ	4.75	3.75	4.00
<b>คะแนนเฉลี่ยทุกองค์ประกอบ</b>	<b>4.62</b>	<b>3.95</b>	<b>4.37</b>



## 2.4 รายงานผลการดำเนินงานของตัวชี้วัดตามแผนปฏิบัติการประจำปี 2565

ที่	ตัวชี้วัด	หน่วย นับ	ค่าเป้าหมาย	ผล การ ดำเนิน งาน	หน่วย งาน ที่ รับ ผลิต ชอบ	เอกสารหลักฐาน
1	ระดับคะแนนความพึงพอใจของผู้ใช้บัณฑิตต่อคุณภาพบัณฑิตตามนวัตกรรมและกรอบมาตรฐานคุณวุฒิระดับอุดมศึกษาแห่งชาติ (TQF : HEEd)	คะแนน	4.10	4.35	วิทยาลัย สงฆ์แพร่	แบบประเมินความพึงพอใจ
2	จำนวนนิสิต/บัณฑิตที่ได้รับการยกย่องหรือได้รับรางวัลระดับชาติ	รูป/คน	1	1	วิทยาลัย สงฆ์แพร่	ไม่มี
3	ร้อยละของนิสิตชาวต่างประเทศที่สำเร็จการศึกษาตามหลักสูตรต่อนิสิตชาวต่างประเทศที่รับเข้าศึกษาในแต่ละรุ่น	ร้อยละ	80	100	วิทยาลัย สงฆ์แพร่	- สถิติการรับเข้า - สู่จิตร์ปี 63
4	ร้อยละของบัณฑิตที่มีงานทำหรือปฏิบัติศาสนกิจในองค์กรหรือหน่วยงานระหว่างประเทศต่อบัณฑิตที่มีงานทำหรือปฏิบัติศาสนกิจ	ร้อยละ	80	100	วิทยาลัย สงฆ์แพร่	-รายงานผลการปฏิบัติศาสนกิจ และบัณฑิตที่มีงานทำ
5	ร้อยละของหลักสูตรที่ได้รับการปรับปรุงให้บูรณาการหลักพระพุทธศาสนากับศาสตร์สมัยใหม่	ร้อยละ	100	57.10	วิทยาลัย สงฆ์แพร่	-มคอ.2 ทุกสาขาวิชา
6	จำนวนหลักสูตรที่ได้รับการพัฒนา และบูรณาการหลักพระพุทธศาสนากับศาสตร์สมัยใหม่ที่เป็นนวัตกรรม	จำนวน	1	-	วิทยาลัย สงฆ์แพร่	ไม่มี
7	ร้อยละของหลักสูตรที่มีการนำองค์ความรู้หรือนวัตกรรมไปใช้เพื่อพัฒนาจิตใจและสร้างชุมชนหรือสังคมให้เข้มแข็งและอยู่ร่วมกันอย่างสันติสุข	ร้อยละ	80	100	วิทยาลัย สงฆ์แพร่	-โครงการมหาจุฬาร้อยความรู้สู่ ชุมชน
8	ร้อยละของหลักสูตรนานาชาติที่มีมีการนำองค์ความรู้หรือนวัตกรรมไปใช้เพื่อพัฒนาจิตใจและสร้างชุมชนหรือสังคมให้เข้มแข็งและอยู่ร่วมกันอย่างสันติสุข	ร้อยละ	-	-	-	-
9	ร้อยละของอาจารย์ที่มีตำแหน่งทางวิชาการ	ร้อยละ	83	45.71	วิทยาลัย สงฆ์แพร่	-คำสั่งแต่งตั้งผลงานทางวิชาการ -คำสั่งแต่งตั้งอาจารย์ประจำ หลักสูตร

ที่	ตัวชี้วัด	หน่วย นับ	ค่าเป้า หมาย	ผล การ ดำเนิน งาน	หน่วย งาน ที่รับผิดชอบ	เอกสารหลักฐาน
10	ร้อยละของอาจารย์ที่มีบทความตีพิมพ์หรือเผยแพร่งานระดับชาติ	ร้อยละ	60	40	วิทยาลัย สงฆ์แพร่	บทความทางวิชาการ
11	ร้อยละของอาจารย์ที่ใช้วิธีการจัดกระบวนการเรียนรู้มุ่งผลสัมฤทธิ์ คุณลักษณะบัณฑิตที่พึงประสงค์	ร้อยละ	85	40	วิทยาลัย สงฆ์แพร่	-เอกสารการบูรณาการการเรียนการสอน มคอ.3
12	ร้อยละของหลักสูตรที่มีทรัพยากรการเรียนรู้ที่ระบุ ใน มคอ. 2	ร้อยละ	25	100	วิทยาลัย สงฆ์แพร่	มคอ.2
13	ร้อยละของรายวิชาที่ผลิตและใช้สื่อการเรียนรู้ออนไลน์	ร้อยละ	50	27.62	วิทยาลัย สงฆ์แพร่	- สรุปตารางบรรยายภาคการศึกษาที่ 2 ประจำปีการศึกษาและตารางบรรยายภาคการศึกษาที่ 1 ปีการศึกษา 2564 - รายวิชาที่จัดการเรียนการสอนออนไลน์
14	ระดับความพึงพอใจของนิสิต คณาจารย์ที่มีต่อทรัพยากรทางการเรียนรู้ทั้งเชิงปริมาณและคุณภาพ	ระดับ	4	4	สำนัก งานวิทยา เขตแพร่	-แบบประเมินความพึงพอใจของนิสิต คณาจารย์ที่มีต่อทรัพยากรทางการเรียนรู้ทั้งเชิงปริมาณและคุณภาพ
15	จำนวนเครือข่ายความร่วมมือกับองค์กรภายนอก เพื่อสนับสนุนทรัพยากรการเรียนรู้	จำนวน	3	5	สำนัก วิชาการ วิทยา เขตแพร่	-บันทึกข้อตกลงความร่วมมือในการรณรงค์ป้องกันและปราบปรามการทุจริต -บันทึกข้อตกลงความร่วมมือว่าด้วยเรื่องการจัดการศึกษา -บันทึกข้อตกลงความร่วมมือว่าด้วยเรื่องการจัดการศึกษา (ร.ร.พระปริยัติธรรม) -บันทึกข้อตกลงความร่วมมือทางวิชาการ -บันทึกข้อตกลงความร่วมมือทางวิชาการ (อุดมศึกษา)
16	ร้อยละของผลงานวิจัย งานสร้างสรรค์ และนวัตกรรมทางพระพุทธศาสนาเชิงบูรณาการที่ส่งผลการพัฒนาจิตใจและสังคมอย่างยั่งยืนต่อจำนวนผลงานวิจัย งานสร้างสรรค์และนวัตกรรมทั้งหมด	ร้อยละ	15	43.48	สำนัก วิชาการ วิทยา เขตแพร่	งานวิจัยทั้งหมดที่แล้วเสร็จในปีการศึกษา 2564 มีจำนวน 23 เรื่อง มีงานวิจัยพัฒนาองค์ความรู้หรือนวัตกรรมทางพระพุทธศาสนาที่น่าสนใจ

						<p>ประโยชน์ จำนวน 10 เรื่อง คิดเป็นร้อยละ 43.48</p> <ol style="list-style-type: none"> <li>1. รูปแบบการสร้างจิตสาธารณะของนิสิตสาขาวิชาพระพุทธศาสนาผ่านโครงการส่งเสริมและพัฒนากิจกรรมนิสิตจิตอาสา</li> <li>2. การสร้างแรงจูงใจการปฏิบัติวิปัสสนากัมมัฏฐานในการสร้างสุขของนิสิต มจร.วณ.แพร่</li> <li>3. รูปแบบการจัดการเรียนการสอนบูรณาการกับการบริการวิชาการแก่สังคมของ มจร.วณ.แพร่กับสถาบันสังคมจังหวัดแพร่</li> <li>4. รูปแบบการมีส่วนร่วมในการสร้างชุมชนสัมพันธ์วิถีพุทธจังหวัดแพร่</li> <li>5. การส่งเสริมพฤติกรรมที่พึงประสงค์ของครอบครัวด้วยการรักษาอุโบสถศีลตามหลักพระพุทธศาสนาในจังหวัดแพร่</li> <li>6. กระบวนการสื่อสารพุทธธรรมผ่านสื่อสังคมออนไลน์ของพระสงฆ์ในจังหวัดแพร่</li> <li>7. กระบวนการเรียนรู้และถ่ายทอดวัฒนธรรมท้องถิ่นให้กับเยาวชนและผู้สูงอายุ</li> <li>8. การมีส่วนร่วมของนิสิตต่อการถ่ายทอดองค์ความรู้สัมมาชีพแก่ผู้สูงอายุชุมชนบ้านสองแคว อ.เมือง จ.แพร่</li> <li>9. แนวทางการบริหารนโยบายสาธารณะแบบมีส่วนร่วมระดับท้องถิ่นของเทศบาลตำบลแม่คำมี อ.เมือง จ.แพร่</li> <li>10. ความสามารถทางการอ่านภาษาอังกฤษของนิสิตชั้นปีที่ 1 มจร.วณ.แพร่ ที่เรียนโดยใช้กลยุทธ์ KWL PLUS</li> </ol>
--	--	--	--	--	--	---

ที่	ตัวชี้วัด	หน่วย นับ	ค่าเป้า หมาย	ผล การ ดำเนิน งาน	หน่วย งาน ที่รับผิดชอบ	เอกสารหลักฐาน
17	ร้อยละของอาจารย์และนักวิจัยที่มีผลงานวิจัย งานสร้างสรรค์และนวัตกรรมที่ตีพิมพ์เผยแพร่ในวารสารที่อยู่ในฐานข้อมูล TCI ฐาน 1	ร้อยละ	30	11.43	วิทยาลัย สงฆ์แพร่	บทความทางวิชาการวิจัย
18	ร้อยละของผลงานวิจัย งานสร้างสรรค์และนวัตกรรมที่ตีพิมพ์เผยแพร่ระดับชาติ ต่อจำนวนผลงานวิจัย งานสร้างสรรค์ และนวัตกรรมทั้งหมด	ร้อยละ	15	81.82	วิทยาลัย สงฆ์แพร่	-ผลงานวิจัยที่ได้รับการตีพิมพ์ บทความวิจัยที่ได้รับการตีพิมพ์
19	ร้อยละของผลงานวิจัย งานสร้างสรรค์และนวัตกรรมที่ได้รับการอ้างอิงหรือนำไปใช้ ประโยชน์ในการพัฒนาจิตใจและสังคมในระดับชาติ	ร้อยละ	10	36.35	วิทยาลัย สงฆ์แพร่	หนังสือรับรองการนำไปใช้ ประโยชน์จากผลงานวิจัย
20	ร้อยละของผลงานวิจัย งานสร้างสรรค์และนวัตกรรมที่ได้รับการอ้างอิงหรือนำไปใช้ ประโยชน์ในการพัฒนาจิตใจและสังคมในระดับนานาชาติ	ร้อยละ	-	-	-	-
21	จำนวนโครงการวิจัยที่อาจารย์และนักวิจัยไทยดำเนินการร่วมกับนักวิจัยชาวต่างประเทศ	จำนวน	-	-	-	-
22	ร้อยละของโครงการบริการวิชาการแก่สังคมที่มีผลความพึงพอใจของผู้รับบริการ ในระดับดี	ร้อยละ	85	100	สำนัก วิชาการ วิทยา เขตแพร่	1.โครงการเผยแพร่ธรรมะทาง สถานีวิทย์ 2.โครงการแลกเปลี่ยนการเรียนรู้ ด้านการบริการวิชาการแก่สังคม กับการเรียนการสอน 3.โครงการมหาจุฬารวมใจร้อย ความรู้สู่ชุมชน 4.โครงการสอนธรรมศึกษาแก่ ประชาชน 5.โครงการจัดการความรู้เพื่อเผย แผ่พระพุทธศาสนา 6.โครงการอบรมการเรียนรู้งาน ศาสนพิธีและวัฒนธรรมไทย

						7.โครงการจัดทำวารสารมหา จุฬาลงกรณ์มหาวิทยาลัย 8.โครงการธรรมสัญจร 9.โครงการจัดนิทรรศการวัน สำคัญทางพระพุทธศาสนาและ วันสำคัญของชาติ
23	จำนวนผลงานบริการวิชาการแก่สังคมที่ ได้รับการยกย่องหรือได้รับรางวัล ใน ระดับชาติ	จำนวน	1	0	สำนัก วิชาการ วิทยา เขตแพร่	
24	ร้อยละของโครงการบริการวิชาการแก่สังคม ที่บูรณาการกับการระบอบการเรียนการสอน ในรายวิชา	ร้อยละ	10	55.50	สำนัก วิชาการ วิทยา เขตแพร่	1.โครงการแลกเปลี่ยนการเรียนรู้ ด้านการบริการวิชาการแก่สังคม กับการเรียนการสอน 2.โครงการมหาจุฬารวมใจร้อย ความรู้สู่ชุมชน 3.โครงการจัดการความรู้เพื่อเผย แผ่พระพุทธศาสนา 4.โครงการอบรมการเรียนรู้งาน ศาสนพิธีและวัฒนธรรมไทย 5.โครงการธรรมสัญจร
25	ร้อยละของโครงการบริการวิชาการแก่สังคม ที่บูรณาการกับการวิจัย	ร้อยละ	10	11.11	สำนัก วิชาการ วิทยา เขตแพร่	1.โครงการมหาจุฬารวมใจร้อย ความรู้สู่ชุมชน บูรณาการกับการ วิจัยเรื่องการบูรณาการการเรียน การสอนในรายวิชาสัมมนาสังคม ศึกษากับการบริการวิชาการสู่ สังคม ของนิสิตคณะครุศาสตร์
26	ร้อยละของโครงการบริการวิชาการแก่สังคม ที่บูรณาการกับการทะนุบำรุง ศิลปวัฒนธรรม	ร้อยละ	10		สำนัก วิชาการ วิทยา เขตแพร่	1.โครงการอบรมการเรียนรู้ งาน ศาสนพิธีและวัฒนธรรม ไทย 2.โครงการจัดนิทรรศการวัน สำคัญทางพระพุทธศาสนา และวันสำคัญของชาติ
27	จำนวนผลงานด้านพระพุทธและ ศิลปวัฒนธรรมที่ได้รับการยกย่องหรือได้รับ รางวัลในระดับชาติ	จำนวน	1	1	สำนักวิชาการ วิทยาเขตแพร่	ผลงานด้านพระพุทธและ ศิลปวัฒนธรรมที่ได้รับการยก ย่องหรือได้รับรางวัลในระดับชาติ

ที่	ตัวชี้วัด	หน่วย นับ	ค่าเป้า หมาย	ผล การ ดำเนิน งาน	หน่วย งาน ที่รับผิดชอบ	เอกสารหลักฐาน
28	จำนวนนวัตกรรมด้านพระพุทธศาสนาและศิลปวัฒนธรรมที่เกิดจากการบูรณาการส่งเสริมพระพุทธศาสนาและทะนุบำรุงศิลปวัฒนธรรมกับการเรียนการสอนการวิจัย และบริการวิชาการแก่สังคม	จำนวน	1	1	สำนักวิชาการ วิทยา เขตแพร่	โครงการ ส่งเสริมและพัฒนาแหล่งเรียนรู้ทางด้านพระพุทธศาสนา และภูมิปัญญาท้องถิ่นอย่างยั่งยืน
29	ระดับความสำเร็จของการนำหลักพระพุทธศาสนามาประยุกต์ใช้ในการบริหารจัดการองค์กร	ระดับ	4	4.65	สำนัก งานวิทยา เขตแพร่	ผลการประเมินระดับความสำเร็จของการนำหลักพระพุทธศาสนา มาประยุกต์ใช้ในการบริหารจัดการองค์กร
30	ระดับความสำเร็จของการบริหารตามหลักธรรมาภิบาล	ระดับ	4	5	สำนัก งานวิทยา เขตแพร่	รายงานผลโครงการพัฒนาระบบการจัดการที่มีประสิทธิภาพตามหลักธรรมาภิบาล
31	ระดับความสำเร็จของงานเป็นไปตามแผนปฏิบัติการประจำปี	ระดับ	4	5	สำนัก งานวิทยา เขตแพร่	รายงานประจำปีงบประมาณ 2564
32	ระดับความสำเร็จของแผนพัฒนาตามพันธกิจและแผนสนับสนุนการบริหารจัดการองค์กร	ระดับ	4	4	สำนัก งานวิทยา เขตแพร่	แบบรายงานผลการปฏิบัติงานตามตัวชี้วัด
33	ร้อยละของการใช้จ่ายงบประมาณที่เป็นไปตามแผนงบประมาณ	ร้อยละ	95	95	สำนัก งานวิทยา เขตแพร่	แบบฟอร์มจัดทำแผน-ผล ปีงบประมาณ 2564
34	ระดับความพึงพอใจของบุคลากรที่มีต่อการบริหารจัดการ	ระดับ	4	4.25	สำนัก งานวิทยา เขตแพร่	รายงานผลการประเมินความพึงพอใจของบุคลากร
35	ระดับความสุขของบุคลากรในการปฏิบัติงานภายในองค์กร	ระดับ	4	4.10	สำนัก งานวิทยา เขตแพร่	รายงานผลการประเมินความสุขของบุคลากร

## 2.5 ข้อมูลระดับของตัวชี้วัด ตามแผนพัฒนามหาวิทยาลัยมหาจุฬาลงกรณราชวิทยาลัย วิทยาเขตแพร่ แผนปฏิบัติการประจำปี 2565

### ยุทธศาสตร์ ที่ 1 พัฒนাবัณฑิตให้มีคุณภาพ

เป้าประสงค์ 1 บัณฑิตมีคุณลักษณะตามนวลักษณ์ และ กรอบมาตรฐานคุณวุฒิระดับอุดมศึกษา  
แห่งชาติ (TQF : HEd)

ตัวชี้วัด 1.1.1 ระดับคะแนนความพึงพอใจของผู้ใช้บัณฑิตต่อคุณภาพบัณฑิตตามนวลักษณ์ และ  
กรอบมาตรฐานคุณวุฒิระดับอุดมศึกษาแห่งชาติ (TQF : HEd)

หน่วยนับ : คะแนน

#### คำอธิบาย

ผู้ใช้บัณฑิต ให้หมายรวมถึง นายจ้าง ผู้ประกอบการ และผู้ที่บัณฑิตทำงานเกี่ยวข้องด้วย  
ระดับความพึงพอใจ หมายถึง ค่าเฉลี่ยความพึงพอใจ (เทียบจากค่า 5 ระดับ) ของนายจ้าง  
ผู้ประกอบการ และผู้ที่บัณฑิตทำงานเกี่ยวข้องด้วย จากการประเมินคุณภาพของบัณฑิตตามกรอบ  
มาตรฐานคุณวุฒิระดับอุดมศึกษาแห่งชาติ (TQF : HEd) คือคุณลักษณะของบัณฑิตระดับปริญญา  
ตรี ปริญญาโท และปริญญาเอก ที่พึงประสงค์ ครอบคลุมอย่างน้อย 5 ด้าน คือ 1.ด้านคุณธรรม  
และจริยธรรม 2.ด้านความรู้ 3. ด้านทักษะทางปัญญา 4.ด้านทักษะความสัมพันธ์ระหว่าง  
บุคคลและความรับผิดชอบ 5.ด้านทักษะการวิเคราะห์เชิงตัวเลข การสื่อสาร และ การใช้เทคโนโลยี  
สารสนเทศ รวมทั้งการประเมินคุณภาพบัณฑิตที่พึงประสงค์ตามนวลักษณ์ ทั้ง 9 ประการ คือ

- 1) มีปฏิปทาน่าเลื่อมใส
- 2) รู้เท่าทันความเปลี่ยนแปลงของสังคม
- 3) มีศรัทธาอุทิศตนเพื่อพระพุทธศาสนา
- 4) มีความสามารถและทักษะด้านภาษา
- 5) ใฝ่รู้ใฝ่คิด
- 6) รู้จักเสียสละเพื่อส่วนรวม
- 7) มีโลกทัศน์กว้างไกล
- 8) เป็นผู้นำด้านจิตใจและปัญญา
- 9) มีศักยภาพพร้อมที่จะใช้และพัฒนานวัตกรรมเชิงพุทธ

เกณฑ์การให้คะแนน :

ใช้คะแนนจากผลการประเมินคุณภาพบัณฑิต และ นวลักษณ์ คะแนนเต็ม 5

## เป้าประสงค์ 1.4 ทรัพยากรการเรียนรู้เพียงพอและเหมาะสม

ตัวชี้วัดที่ 1.4.3 ระดับความพึงพอใจของนิสิต คณาจารย์ที่มีต่อทรัพยากรการเรียนรู้

หน่วยนับ : คะแนน

### คำอธิบาย

- ทรัพยากรทางการเรียนรู้ให้หมายรวมถึง ทุกสิ่งทุกอย่างที่ช่วยสนับสนุนทั้งทางตรงและทางอ้อมให้ผู้เรียนเกิดการเรียนรู้ เช่น ข้อมูลสารสนเทศ สื่อทุกรูปแบบ บุคลากร วัสดุ อาคาร สถานที่ เป็นต้น
- ระดับความพึงพอใจ หมายถึง ระดับคะแนนความพึงพอใจของนิสิต และคณาจารย์ ที่ได้รับการประเมินทรัพยากรทางการเรียนรู้ในแต่ละช่วงปีงบประมาณ

### เกณฑ์การประเมิน

ใช้คะแนนที่ได้จากผลการประเมินความพึงพอใจของนิสิตและคณาจารย์ ที่มีต่อทรัพยากรทางการเรียนรู้ คะแนนเต็ม 5

## ยุทธศาสตร์ที่ 5 พัฒนาการบริหารจัดการองค์กรเชิงพุทธบูรณาการ

เป้าประสงค์ 5.1 การบริหารจัดการองค์กรโดยใช้หลักพระพุทธศาสนาบูรณาการกับการบริหารจัดการ

ตัวชี้วัดที่ 5.1.1 ระดับความสำเร็จของการนำหลักพระพุทธศาสนามาประยุกต์ใช้ในการบริหารจัดการองค์กร

หน่วยนับ : ระดับ

### เกณฑ์มาตรฐาน

ระดับ 1 มีการกำหนดหลักธรรมเพื่อการบริหารจัดการองค์กร

ระดับ 2 มีการรณรงค์และดำเนินการส่งเสริมให้ผู้บริหารส่วนงานรับรู้และเข้าใจหลักธรรมเพื่อการบริหารจัดการองค์กร

ระดับ 3 ส่วนงานนำหลักธรรมเพื่อการบริหารจัดการองค์กรที่ วิทยาเขตแพร่ กำหนด ไปสู่การปฏิบัติ ร้อยละ 60

ระดับ 4 ส่วนงานนำหลักธรรมเพื่อการบริหารจัดการองค์กรที่ วิทยาเขตแพร่ กำหนด ไปสู่การปฏิบัติ ร้อยละ 80

ระดับ 5 มีแนวปฏิบัติที่ดีในการใช้หลักธรรมเพื่อการบริหารจัดการองค์กร เผยแพร่ต่อ  
สาธารณชน

**ตัวชี้วัดที่ 5.1.2** ระดับความสำเร็จของการบริหารตามหลักธรรมาภิบาล

**หน่วยนับ :** ระดับ

**เกณฑ์มาตรฐาน**

ระดับ 1 มีการกำหนดและเผยแพร่แนวปฏิบัติของผู้บริหารตามองค์ประกอบของหลักธรรมาภิบาล

ระดับ 2 ผู้บริหารมีความรู้ความเข้าใจในหลักธรรมาภิบาลตามที่กำหนดไม่น้อยกว่าระดับดี

ระดับ 3 ผู้บริหารนำหลักธรรมาภิบาลที่กำหนดไปใช้ในการบริหารองค์กรไม่น้อยกว่าระดับดี และรายงานต่อสภาวิทยาเขตแพร่ อย่างน้อยปีละ 1 ครั้ง

ระดับ 4 มีการนำผลการประเมินการนำหลักธรรมาภิบาล ไปปรับปรุงแนวปฏิบัติ

ระดับ 5 มีแนวปฏิบัติที่ดีในการใช้หลักธรรมาภิบาลเพื่อการบริหารจัดการองค์กร เผยแพร่ต่อสาธารณชน

**ตัวชี้วัดที่ 5.1.3** ระดับความสำเร็จของงานเป็นไปตามแผนปฏิบัติการประจำปี 2565

**หน่วยนับ :** ระดับ

**คำอธิบาย**

พิจารณาจากการที่หน่วยงานมีการดำเนินงานตามแผนพัฒนามหาวิทยาลัย ระยะที่ 12 โดยการมีส่วนร่วมของบุคลากร ทุกระดับ

**เกณฑ์มาตรฐาน**

ระดับ 1 ระดับผลสำเร็จของการบรรลุเป้าหมายตามตัวชี้วัด ของแผนปฏิบัติการประจำปี 2563 ไม่น้อยกว่าร้อยละ 80

ระดับ 2 ระดับผลสำเร็จของการบรรลุเป้าหมายตามตัวชี้วัด ของแผนปฏิบัติการประจำปี 2563 ไม่น้อยกว่าร้อยละ 84

ระดับ 3 ระดับผลสำเร็จของการบรรลุเป้าหมายตามตัวชี้วัด ของแผนปฏิบัติการประจำปี 2563 ไม่น้อยกว่าร้อยละ 88

ระดับ 4 ระดับผลสำเร็จของการบรรลุเป้าหมายตามตัวชี้วัด ของแผนปฏิบัติการประจำปี 2563 ไม่น้อยกว่าร้อยละ 92

ระดับ 5 ระดับผลสำเร็จของการบรรลุเป้าหมายตามตัวชี้วัด ของแผนปฏิบัติการประจำปี 2565 ไม่น้อยกว่าร้อยละ 95

**ตัวชี้วัดที่ 5.1.4** ระดับความสำเร็จของแผนพัฒนาตามพันธกิจและแผนสนับสนุนการบริหารจัดการองค์กร

หน่วยนับ : ระดับ

**คำอธิบาย**

พิจารณาจากผลสำเร็จของการบรรลุเป้าหมายตามแผนพัฒนาตามพันธกิจและแผนสนับสนุนการบริหารจัดการองค์กร คือ

1. แผนการพัฒนาการผลิตบัณฑิต เช่น แผนพัฒนาหลักสูตร แผนยุทธศาสตร์ประกันคุณภาพการศึกษา แผนพัฒนานิสิต เป็นต้น
2. แผนพัฒนางานวิจัย
3. แผนพัฒนางานส่งเสริมพระพุทธศาสนาและบริการสังคม
4. แผนพัฒนางานทะนุบำรุงศิลปะและวัฒนธรรม
5. แผนสนับสนุนการบริหารจัดการองค์กร เช่น แผนกลยุทธ์ทางการเงิน แผนพัฒนาบุคลากร แผนจัดการความรู้ แผนบริหารความเสี่ยง แผนพัฒนาเทคโนโลยีสารสนเทศ เป็นต้น

**เกณฑ์มาตรฐาน**

ระดับ 1 ระดับผลสำเร็จของการบรรลุเป้าหมายตามแผนพัฒนาตามพันธกิจและแผนสนับสนุนการบริหารจัดการองค์กร ไม่น้อยกว่าร้อยละ 80

ระดับ 2 ระดับผลสำเร็จของการบรรลุเป้าหมายตามแผนพัฒนาตามพันธกิจและแผนสนับสนุนการบริหารจัดการองค์กร ไม่น้อยกว่าร้อยละ 84

ระดับ 3 ระดับผลสำเร็จของการบรรลุเป้าหมายตามแผนพัฒนาตามพันธกิจและแผนสนับสนุนการบริหารจัดการองค์กร ไม่น้อยกว่าร้อยละ 88

ระดับ 4 ระดับผลสำเร็จของการบรรลุเป้าหมายตามแผนพัฒนาตามพันธกิจและแผนสนับสนุนการบริหารจัดการองค์กร ไม่น้อยกว่าร้อยละ 92

ระดับ 5 ระดับผลสำเร็จของการบรรลุเป้าหมายตามแผนพัฒนาตามพันธกิจและแผนสนับสนุนการบริหารจัดการองค์กร ไม่น้อยกว่าร้อยละ 95

### ตัวชี้วัดที่ 5.1.6.ระดับความพึงพอใจของบุคลากรที่มีต่อการบริหารจัดการ

#### เกณฑ์การประเมิน

ใช้คะแนนจากผลการประเมินความพึงพอใจของบุคลากรที่มีต่อการบริการจัดการ คะแนนเต็ม 5

### ตัวชี้วัดที่ 5.1.7 ระดับความสุขของบุคลากรในการปฏิบัติงานภายในองค์กร

#### คำอธิบาย

พิจารณาจากผลสำรวจระดับความสุขของบุคลากรในการปฏิบัติงานภายในองค์กร โดยมีคณะกรรมการจัดทำแบบสำรวจและดำเนินการสำรวจ ระดับความสุขของบุคลากร ในการปฏิบัติงานภายในองค์กร วัดจากแบบสำรวจในประเด็นที่เกี่ยวข้องดังนี้

1. สภาพการทำงาน เช่น ความพึงพอใจต่อโอกาสตัดสินใจเรื่องเกี่ยวกับการทำงาน หรือ มีความพึงพอใจในการทำงาน
2. คุณภาพชีวิตการทำงาน คือ ความพึงพอใจกับค่าตอบแทนที่ได้รับ ชั่วโมงการทำงาน สภาพแวดล้อมการทำงาน ผลตอบแทนที่ได้รับจากการทำงาน ความก้าวหน้าในหน้าที่การงาน ความสัมพันธ์กับเพื่อนร่วมงาน

#### เกณฑ์มาตรฐาน

- ระดับ 1 บุคลากร มีความสุขในการปฏิบัติงานภายในองค์กร ร้อยละ 1 – 20
- ระดับ 2 บุคลากร มีความสุขในการปฏิบัติงานภายในองค์กร ร้อยละ 21 – 40
- ระดับ 3 บุคลากร มีความสุขในการปฏิบัติงานภายในองค์กร ร้อยละ 41 – 60
- ระดับ 4 บุคลากร มีความสุขในการปฏิบัติงานภายในองค์กร ร้อยละ 61 – 80
- ระดับ 5 บุคลากร มีความสุขในการปฏิบัติงานภายในองค์กร ร้อยละ 81 – 100

คณะผู้บริหารมหาวิทยาลัยมหาจุฬาลงกรณราชวิทยาลัย  
นำโดย พระธรรมวัชรบัณฑิต ศ.ดร. อธิการบดี ร่วมปลูกต้นไม้  
เพื่อเป็นสิริมงคล เนื่องในโอกาสการประชุมเชิงปฏิบัติการ  
ถ่ายทอดแผนยุทธศาสตร์สู่การปฏิบัติ ไซนภาคเหนือ  
ณ วิทยาเขตแพร่ ระหว่างวันที่ 24 - 26 พฤษภาคม 2565



# พิธีไหว้ครู 2565



## กิจกรรมวันสำคัญ



พิธีวางพวงมาลา วันคล้ายวันสวรรคตของในหลวงรัชกาลที่ 9



วันปิยมหาราช



วันพ่อแห่งชาติ



# ผลิตภัณฑ์



## ทะนุบำรุงศิลปและวัฒนธรรม



ส่งเสริมพระพุทธศาสนาและ  
บริการวิชาการแก่สังคม





# คณะผู้จัดทำ รายงานประจำปี 2565

## ที่ปรึกษา

สมเด็จพระมหาธีรราชจารย์

พระราชเชมากร,รศ.ดร.

พระครูสุนทรธรรมนิทัศน์,ผศ.ดร.

พระมหาสิทธิชัย ชยสิทธิ,ดร.

นายสุขุม กั่นกา

ผศ.,ดร.ธาดา เจริญกุล

## คณะกรรมการรวบรวมข้อมูลและจัดทำ

พระครูโฆสิตสังฆพิทักษ์,ดร.

พระครูสิทธิชยาภีรัต,ดร.

ผศ.สุพจน์ แก้วไพฑูรย์

ผศ.ดร.สมจิต ขอนวงค์

นายธีรวัฒน์ ผัดผ่อง

นางสาวฐิตารีย์ วงศ์สูง

นายกริช อินเต็ม

ผศ.นวัชโรจน์ อินเต็ม

พระสมพงษ์ ชำมสี

นายธีรวัฒน์ จันทร์จำรัส

นางสาวพัฒน์นรี อัฐวงศ์

นางสาวพิรารวรรณ จักรคำ

นางวลัยพรรณ อินเต็ม

นางสาวธันย์ธีรา ธรรมจักร

## พิสูจน์อักษร

พระครูสังฆรักษ์ศักดิ์ดา อนุทโก,ดร.

พระมหาฐิติพงษ์ วรทสสี

นางสาวกฤษณา สุคันธมาลา

นางสาวพัชรวรรณ สวัสดิ์

## รูปภาพ

นายกริช อินเต็ม / นายอดิพันธ์ สุวรรณรัตน์

จัดพิมพ์โดย มหาวิทยาลัยมหาจุฬาลงกรณราชวิทยาลัย วิทยาเขตแพร่

พิมพ์ครั้งที่ 1 จำนวน 50 เล่ม

อนุญาตให้ราชบัณฑิตยสถาน  
/ ศ. สมเด็จพระเทพรัตนราชสุดาฯ  
(พระบรมราชชนนีพันปีหลวง)  
เป็นประธานคณะกรรมการ  
วิไลฯ มจร. จ. เพชร  
๒๖ มี.ค. ๖๕๖๔



มหาวิทยาลัยมหาจุฬาลงกรณราชวิทยาลัย วิทยาเขตแพร่  
๑๑๑ หมู่ที่ ๕ ตำบลแม่คำมี อำเภอเมืองแพร่ จังหวัดแพร่ ๕๔๐๐๐