



รายงานประจำปี ๒๕๖๔  
*Annual Report 2021*



มหาวิทยาลัยมหาจุฬาลงกรณราชวิทยาลัย วิทยาเขตแพร่

# บทที่ 1

## บทนำ

### 1.1 ประวัติวิทยาเขตแพร่

วันที่ 8 สิงหาคม 2529 พระเทพวิริยาภรณ์ รองเจ้าคณะภาค 6 พระราชรัตนมุนี เจ้าคณะจังหวัดแพร่ และ พระโสภณปริยัติธรรม รองเจ้าคณะจังหวัดแพร่ เจ้าคณะจังหวัดน่าน เจ้าคณะจังหวัดพะเยา เจ้าคณะจังหวัดเชียงราย เจ้าคณะจังหวัดลำปาง เจ้าคณะจังหวัดอุตรดิตถ์ เจ้าคณะจังหวัดสุโขทัย พระสังฆาธิการในเขตภาค 5 และ ภาค 6 และ ผู้ว่าราชการจังหวัดแพร่ รองผู้ว่าราชการจังหวัดแพร่ ศึกษาธิการจังหวัดแพร่ ผู้อำนวยการโรงเรียนพิริยาลัยจังหวัดแพร่ ผู้อำนวยการโรงเรียนนารีนรัตน์จังหวัดแพร่ คณะศึกษานิเทศก์ และนายอำเภอในจังหวัดแพร่ ได้ประชุมปรึกษากันเพื่อหาแนวทางในการจัดตั้งวิทยาเขตแพร่ขึ้น ทุกฝ่ายต่างก็เห็นชอบในการจัดตั้ง วิทยาเขตแพร่ ณ วัดพระบาทมิ่งเมืองวรวิหาร ตำบลในเวียง อำเภอเมืองแพร่ จังหวัดแพร่ และได้เสนอเรื่อง เข้าสู่สภามหาวิทยาลัยมหาจุฬาลงกรณราชวิทยาลัยในพระบรมราชูปถัมภ์ วัดมหาธาตุ ท่าพระจันทร์ กรุงเทพมหานคร และสภามหาวิทยาลัย ในคราวประชุมสภามหาวิทยาลัย ครั้งที่ 1/2530 วันที่ 10 มกราคม 2530 มีมติให้จัดตั้งวิทยาเขตแพร่ขึ้น มีชื่อว่า มหาจุฬาลงกรณราชวิทยาลัย ในพระบรมราชูปถัมภ์ วิทยาเขตแพร่ และได้อนุมัติให้เปิดสอน คณะครุศาสตร์ สาขาวิชาเอกการศึกษานอกโรงเรียน มีผู้บริหารประกอบด้วย :-

พระเทพวิริยาภรณ์	เป็นรองอธิการบดี
พระโสภณปริยัติธรรม	เป็นผู้ช่วยอธิการบดีฝ่ายบริหาร
พระเมธีวราภรณ์	เป็นผู้ช่วยอธิการบดีฝ่ายวิชาการ
พระครูโกศลสมณคุณ	เป็นผู้ช่วยอธิการบดีฝ่ายวิจัยและวางแผน
พระครูโสภณธวัชชัย	เป็นผู้ช่วยอธิการบดีฝ่ายกิจการนิสิต
พระสุนทรธรรมภรณ์	เป็นผู้ช่วยอธิการบดีฝ่ายประชาสัมพันธ์
พระครูโสภณคุณาภรณ์	เป็นคณบดีคณะครุศาสตร์
พระครูมุนินทร์ธรรมานุวัตร	เป็นรองคณบดีคณะครุศาสตร์
พระครูพิบูลธรรมภาณ	เป็นเลขานุการคณบดีคณะครุศาสตร์

พ.ศ. 2530 วิทยาเขตแพร่ ตั้งอยู่ที่อาคารมหาจุฬาลงกรณราชวิทยาลัยวิทยาเขตแพร่และหอสมุดหลวงพ่อสด วัดพระบาทมิ่งเมืองวรวิหาร เลขที่ 16 ถนนเจริญเมือง ตำบลในเวียง อำเภอเมืองแพร่ จังหวัดแพร่

เปิดรับสมัครพระภิกษุสามเณรเข้าศึกษา และ ปฐมนิเทศ รุ่นแรก เมื่อวันที่ 1 มิถุนายน 2530 มีนิสิตเข้าศึกษา ในคณะครุศาสตร์ สาขาวิชาเอกการศึกษานอกโรงเรียน จำนวน 50 รูป

พ.ศ. 2540 รัฐบาลของ พล.อ.ชวลิต ยงใจยุทธ ได้ตราพระราชบัญญัติมหาวิทยาลัยมหาจุฬาลงกรณราชวิทยาลัย พระบาทสมเด็จพระเจ้าอยู่หัวภูมิพลอดุลยเดชมหาราช ได้ทรงลงพระปรมาภิไธย เมื่อวันที่ 21 กันยายน พ.ศ. 2540 และ ประกาศใช้ในราชกิจจานุเบกษา เล่มที่ 114 ตอนที่ 51ก ลงวันที่ 1 ตุลาคม 2540 มหาวิทยาลัยมีสถานะเป็นมหาวิทยาลัยในกำกับของรัฐ เป็นนิติบุคคล

วิทยาเขตแพร่ มีชื่อตามพระราชบัญญัติของมหาวิทยาลัยมหาจุฬาลงกรณราชวิทยาลัยว่า “มหาวิทยาลัยมหาจุฬาลงกรณราชวิทยาลัย วิทยาเขตแพร่”

ปัจจุบัน ตั้งอยู่ที่ 111 หมู่ 5 ตำบลแม่คำมี อำเภอเมืองแพร่ จังหวัดแพร่ 54000 โทรศัพท์ 0-5464-6273, 0-5464-6585 ห่างจากที่ตั้งเดิมประมาณ 15 กิโลเมตร เดินทางจากตัวเมืองไปทางเหนือ ตามทางหลวงหมายเลข 101 และพื้นที่ตั้งอยู่ติดทางหลวง

พ.ศ. 2544 วิทยาเขตแพร่ ได้ขยายห้องเรียนไปยังวัดบุญญาวิทยาราม จังหวัดลำปาง ตามประกาศมหาวิทยาลัยมหาจุฬาลงกรณราชวิทยาลัย ลงวันที่ 28 มิถุนายน 2545 เปิดสอนสาขาวิชาศาสนา มี พระสุนทรมุณี เป็นประธานห้องเรียน โดยเปิดสอนสาขาวิชาศาสนา สาขาวิชารัฐศาสตร์ สาขาวิชาพระพุทธศาสนา สาขาวิชาการสอนพระพุทธศาสนา

พ.ศ. 2556 ห้องเรียนวัดบุญญาวิทยารามจังหวัดลำปาง ได้รับการอนุมัติให้ยกฐานะห้องเรียนวัดบุญญาวิทยาราม จังหวัดลำปาง ขึ้นเป็น “วิทยาลัยสงฆ์นครลำปาง มหาจุฬาลงกรณราชวิทยาลัย” โดยได้ประกาศในพระราชกิจจานุเบกษา หน้า 59 เล่ม 130 ตอนพิเศษ 15 ง ราชกิจจานุเบกษา 1 กุมภาพันธ์ 2556 ตั้งแต่วันที่ 26 พฤศจิกายน พ.ศ. 2555 เป็นต้นไป ประกาศ ณ วันที่ 20 ธันวาคม พ.ศ. 2555

พ.ศ. 2545 ได้ขยายสถานที่จัดการศึกษาจากวัดพระบาทมิ่งเมืองวรวิหาร ไปที่บ้านหนองห้า ตำบลแม่คำมี อำเภอเมืองแพร่ จังหวัดแพร่ ซึ่งนายรัตน์ พนมขวัญ ได้มอบที่ดินให้ จำนวน 7 ไร่ 3 งาน 50 ตารางวา และ องค์การบริหารส่วนจังหวัดแพร่ ได้สนับสนุนงบประมาณในการก่อสร้างอาคารสำนักงานหลังแรก

ปัจจุบัน วิทยาเขตแพร่มีพื้นที่ จำนวน 37 ไร่ 1 งาน 11.90 ตารางวา และอาคารสิ่งก่อสร้าง อำนวยความสะดวก ดังนี้

1. อาคารเรียน (องค์การบริหารส่วนจังหวัดแพร่อุปถัมภ์)
2. อาคารอเนกประสงค์ (หอประชุมสิริราชานุสรณ์)

3. อาคารเรียนรวม (90 ปี พระมหาโพธิวงศาจารย์)
4. อาคารหอสมุดเทคโนโลยีสารสนเทศ
5. อาคารปฏิบัติธรรม (โรงอาหาร/หอฉัน)
6. อาคารปฏิบัติธรรม (หอพักนิสิต)
7. อาคารหอประชุมนวมินทรราชูทิศโกศยันคร
8. อาคารศูนย์กลางการท่องเที่ยวเชิงศาสนา

## องค์สถาปนา



พระบาทสมเด็จพระปรมินทรมหาจุฬาลงกรณ์ พระจุลจอมเกล้าเจ้าอยู่หัวรัชกาลที่ 5 ทรงสถาปนา “มหาธาตุวิทยาลัย” ขึ้นที่วัดมหาธาตุยุวราชรังสฤษฎ์ ใช้คำว่า “วิทยาลัย” เป็นครั้งแรกเปิดทำการสอนอย่างเป็นทางการ เมื่อวันที่ 8 พฤศจิกายน พ.ศ. 2432 และ ในปี พ.ศ.2439 ทรงให้เปลี่ยนชื่อเป็น “มหาจุฬาลงกรณราชวิทยาลัย”

## สัญลักษณ์ และ ตรามหาวิทยาลัย



**พระจุลมงกุฏ (พระเกี้ยว)** พระราชลัญจกรประจำพระองค์ พระบาทสมเด็จพระปรมินทรมหาจุฬาลงกรณ์ พระจุลจอมเกล้าเจ้าอยู่หัว รัชกาลที่ 5 ตระกูลของพระเกี้ยวมีอักษรย่อว่า “ม จ ร” และมีรูปธรรมจักรวางเป็นฉากเบื้องหลัง



**รูปวงกลมครอบธรรมจักร** ส่วนกลาง เป็นพระเกี้ยว ซึ่งเป็นพระราชลัญจกรประจำพระองค์พระบาทสมเด็จพระจุลจอมเกล้าเจ้าอยู่หัว รัชกาลที่ 5 รอบกรอบด้านบน มีอักษรภาษาบาลีซึ่งเป็นสุภาชิตประจำมหาวิทยาลัยว่า “ปญญาโลกสมิ ปชโชโต” รอบกรอบด้านล่าง มีอักษร “มหาวิทยาลัยมหาจุฬาลงกรณราชวิทยาลัย” เป็นชื่อของมหาวิทยาลัย

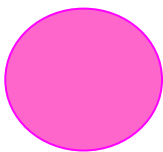
## อัตลักษณ์และเอกลักษณ์มหาวิทยาลัย

อัตลักษณ์มหาวิทยาลัย “ประยุกต์พระพุทธศาสนาเพื่อพัฒนาจิตใจและสังคม”

เอกลักษณ์มหาวิทยาลัย “บริการวิชาการด้านพระพุทธศาสนา”

อัตลักษณ์บัณฑิต “มีศรัทธาอุทิศตนเพื่อพระพุทธศาสนา”

## สีและต้นไม้ประจำมหาวิทยาลัย



สีประจำมหาวิทยาลัย คือ สีชมพู เป็นสีตามวันพระราชสมภพ พระบาทสมเด็จพระปรมินทรมหาจุฬาลงกรณ์ พระจุลจอมเกล้าเจ้าอยู่หัว รัชกาลที่ 5



ต้นไม้ประจำมหาวิทยาลัย คือ ต้นอโศก มีดอกสีแดง เป็นต้นไม้ที่ปลูกง่ายทนทาน มีทรงพุ่มกว้าง ให้ร่ม สื่อความหมายถึง ความไม่เศร้าโศก ความสดใสความเข้มแข็ง ความคงทน ความเรียบ

## สภาวะจิตประจำมหาวิทยาลัย

ปณญา โลกสมิ ปชโชโต ปัญญาเป็นแสงสว่างในโลก

## ปณิธานมหาวิทยาลัย

เป็นสถานศึกษาพระไตรปิฎกและวิชาชั้นสูงสำหรับพระภิกษุสามเณรและคฤหัสถ์

## ปรัชญามหาวิทยาลัย

จัดการศึกษาพระพุทธศาสนาบูรณาการกับศาสตร์สมัยใหม่พัฒนาจิตใจและสังคม

## วิสัยทัศน์มหาวิทยาลัย

มหาวิทยาลัยพระพุทธศาสนาระดับโลก

## วิสัยทัศน์วิทยาเขตแพร่

ศูนย์กลางความเป็นเลิศด้านการศึกษาพระพุทธศาสนา

## 1.2 พันธกิจของมหาวิทยาลัย

มหาวิทยาลัยมหาจุฬาลงกรณราชวิทยาลัย วิทยาเขตแพร่ มุ่งปฏิบัติภารกิจหลักสำคัญ ในฐานะสถาบัน อุดมศึกษาที่มีคุณภาพและได้มาตรฐานสากล โดยจัดการเรียนการสอนในลักษณะของการนำความรู้ ทางด้านพระพุทธศาสนาบูรณาการกับศาสตร์สมัยใหม่ ให้เกิดเป็นองค์ความรู้ที่นำไปสู่การพัฒนาจิตใจและสังคมของคนในชาติอย่างทั่วถึง ซึ่งมีพันธกิจที่สำคัญ 4 ด้านดังนี้

### ๑) ผลิตบัณฑิต

มุ่งเน้นการสร้างบัณฑิตและบุคลากร ที่ผ่านการศึกษาอบรม เป็นผู้ที่มีคุณธรรมนำความรู้ มีปฏิปทาน่าเลื่อมใส ใฝ่รู้ ใฝ่คิด เป็นผู้นำทางจิตใจและปัญญา มีโลกทัศน์กว้างไกล มีความสามารถ และทักษะในการแก้ปัญหา มีศรัทธาอุทิศตนเพื่อพระพุทธศาสนาและพัฒนาสังคม

### 2) วิจัยและพัฒนา

มุ่งส่งเสริมการศึกษาค้นคว้าวิจัยให้ก้าวไปสู่ความเป็นเลิศทางวิชาการด้านพระพุทธศาสนา เพื่อสร้างองค์ความรู้ใหม่ในการพัฒนามนุษย์ สังคมและสิ่งแวดล้อม ให้อยู่ร่วมกันได้อย่างสมดุล และสันติสุข รวมทั้งการสร้างเครือข่ายกับสถาบันที่มีชื่อเสียงทั้งในประเทศ และ ต่างประเทศ เพื่อพัฒนาคุณภาพของนักวิจัยให้นำไปสู่ความเป็นสากล

### 3) ส่งเสริมพระพุทธศาสนาและบริการวิชาการแก่สังคม

มุ่งเน้นการให้บริการวิชาการในรูปแบบที่หลากหลายมีการบริการหรือบริหารเพื่อให้เกิดพัฒนา พระพุทธศาสนาพัฒนาคุณภาพชีวิตความเป็นอยู่ของประชาชน มีความมุ่งมั่นในการให้บริการ วิชาการทางพระพุทธศาสนาแก่คณะสงฆ์ และสังคม รวมทั้งส่งเสริมการเรียนรู้ และความร่วมมือ อันดีระหว่างพุทธศาสนิกชนในระดับชาติ

### 4) ทะนุบำรุงศิลปะและวัฒนธรรม

มุ่งส่งเสริมการศึกษาผสมผสานทางวัฒนธรรม และ การมีส่วนร่วมในประชาคมโลก ด้านพระพุทธศาสนา โดยการทะนุบำรุงศิลปวัฒนธรรมของสังคมไทย เป็นรากฐานของการพัฒนา อย่างมีคุณภาพ เพื่อนำไปสู่การรักษาความแตกต่างทางวัฒนธรรมและการอยู่ร่วมกันในประชาคม โลกอย่างมีเอกลักษณ์และศักดิ์ศรี เพื่อเป็นการสร้างวัฒนธรรมและค่านิยมที่พึงประสงค์ให้เกิดขึ้นกับ บุคคล องค์กรและสังคม

### 1.3 หลักสูตรและสาขาวิชาที่เปิดสอน

ปัจจุบัน วิทยาเขตแพร่ เปิดทำการเรียนการสอน จำนวน 6 สาขาวิชา

ระดับปริญญาตรี มี 3 คณะ

คณะพุทธศาสตร์

คณะครุศาสตร์

คณะสังคมศาสตร์

5 สาขาวิชา คือ

- สาขาวิชาพระพุทธศาสนา

- สาขาวิชาสังคมศึกษา

- สาขาวิชาการสอนภาษาอังกฤษ

- สาขาวิชารัฐศาสตร์

- สาขาวิชานิติศาสตร์

ระดับปริญญาโท 2 คณะ

คณะพุทธศาสตร์

คณะสังคมศาสตร์

1 สาขาวิชา คือ

- สาขาวิชาพระพุทธศาสนามหาบัณฑิต

- สาขาวิชารัฐศาสตร์มหาบัณฑิต

## 1.4 คณะกรรมการสภาวิทยาเขตแพร่



เจ้าประคุณสมเด็จพระมหาธีรราชย์  
(ปสฤทธ์ เขมงฺกโร)  
ประธานสภาวิทยาเขตแพร่

### กรรมการสภาวิทยาเขตโดย ตำแหน่ง

- รองอธิการบดีวิทยาเขตแพร่
- ผู้ช่วยอธิการบดีฝ่ายบริหาร
- ผู้ช่วยอธิการบดีฝ่ายกิจการทั่วไป
- ผู้ช่วยอธิการบดีฝ่ายวิชาการ
- ผู้อำนวยการสำนักงานวิทยาเขตแพร่
- ผู้อำนวยการสำนักวิชาการวิทยาเขตแพร่
- ผู้อำนวยการวิทยาลัยสงฆ์แพร่
- ผู้อำนวยการวิทยาลัยสงฆ์นครลำปาง

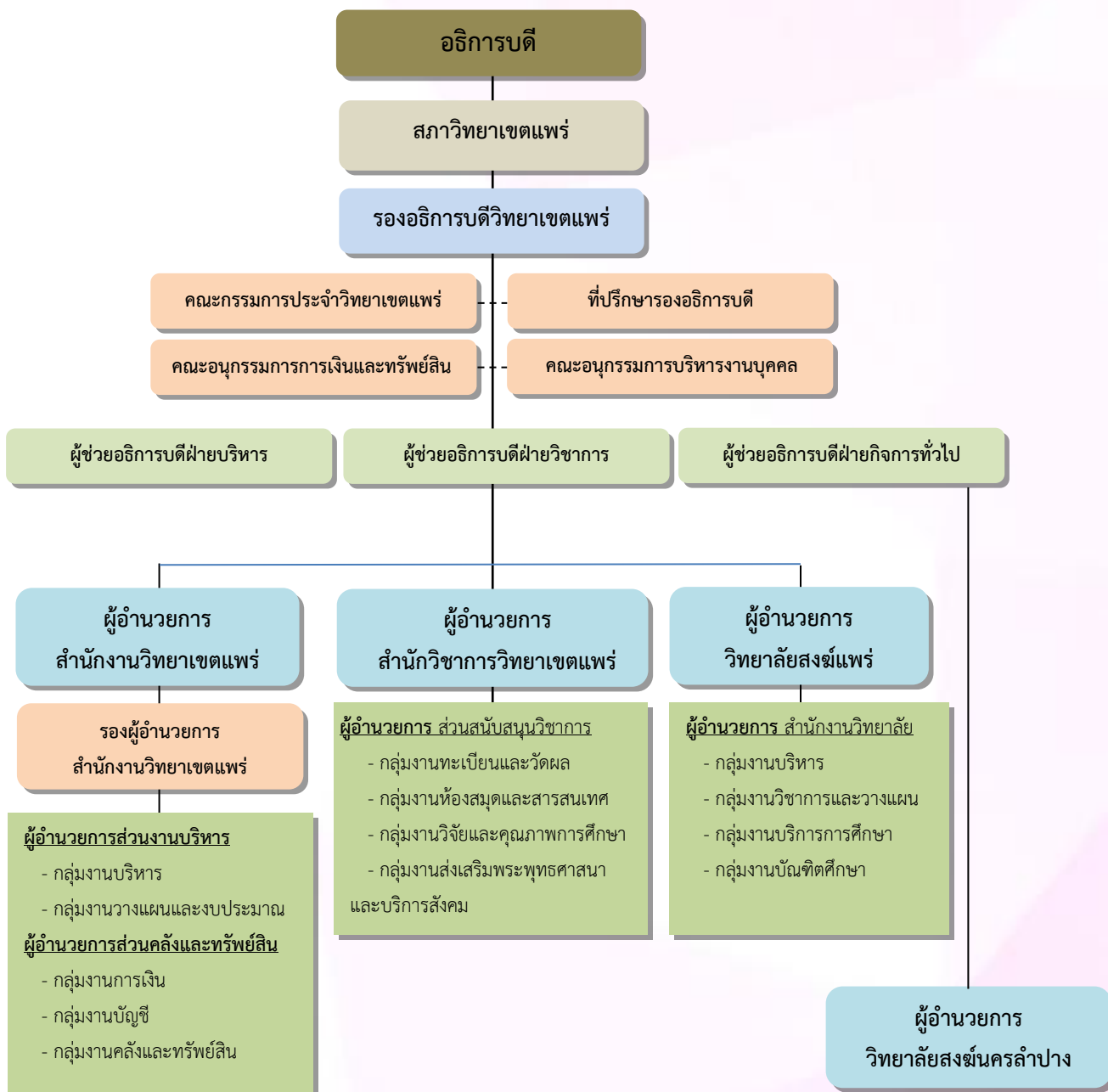
### กรรมการจากคณาจารย์ ประจำ

- ผศ.ณรงค์ ปัดแก้ว
- ผศ.ดร.สมจิต ขอนวงศ์
- ผศ.สุพจน์ แก้วไพฑูรย์

### กรรมการผู้ทรงคุณวุฒิ

- พระปัญญากรโมลี,ดร.
- พระปริยัติวรานุกุล
- พระโกศัยเจติยารักษ์,ดร.
- พระครูวรธรรมสาร
- พระครูโกศลพิพัฒน์คุณ
- พระครูวิจิตรธรรมสาธก
- นายสุชัย พรชัยศักดิ์อุดม
- พล.ต.ท.วรศักดิ์ นพสิทธิพร
- นายเอกชัย วงศ์วรกุล
- นางศิริวรรณ ปราศจากศัตรู
- นายปราบชน สมใจ

## 1.5 โครงสร้างการบริหารงานของวิทยาเขตแพร่



ประกาศมหาวิทยาลัยมหาจุฬาลงกรณราชวิทยาลัย เรื่อง การแบ่งส่วนงาน พ.ศ. 2556 ตามมติที่ประชุมสภามหาวิทยาลัย คราวประชุมครั้งที่ 8/2556 เมื่อ วันที่ 25 กันยายน 2556 โดยได้แบ่งส่วนงานเพื่อรับผิดชอบภาระงานของมหาวิทยาลัยออกเป็นระดับต่าง ๆ ดังนี้

1. สำนักงานวิทยาเขตแพร่ แบ่งส่วนงานเป็น 2 ส่วนดังนี้
  - 1.1. ส่วนงานบริหาร
  - 1.2. ส่วนคลังและทรัพย์สิน
2. สำนักวิชาการวิทยาเขตแพร่ มี 1 ส่วนคือ มีส่วนสนับสนุนวิชาการ
3. วิทยาลัยสงฆ์แพร่ มี 1 สำนัก คือ สำนักงานวิทยาลัย

## 1.6 ภารกิจ อำนาจหน้าที่ และความรับผิดชอบของส่วนงาน

ภารกิจ อำนาจหน้าที่และความรับผิดชอบของส่วนงานมหาวิทยาลัย พ.ศ. 2557 ตามประกาศมหาวิทยาลัยมหาจุฬาลงกรณราชวิทยาลัย

### 1. สำนักงานวิทยาเขตแพร่

มีภารกิจเกี่ยวกับการงานกิจการของวิทยาเขตด้านงานบริหารทั่วไป และบริหารงานบุคคล งานแผนงานและงบประมาณ งานทรัพย์สินและพัสดุ งานการเงินและบัญชีของวิทยาเขต

- ๑) ส่วนงานบริหาร มีอำนาจหน้าที่ และความรับผิดชอบเกี่ยวกับงานด้านธุรการ ประสานงาน ด้านงบประมาณ การเงิน การบัญชี พัสดุ นโยบายและแผนพัฒนา รวมทั้งประสานงานกับส่วนงานที่เกี่ยวข้อง และปฏิบัติงานอื่นที่เกี่ยวข้องหรือที่ได้รับมอบหมาย

- กลุ่มงานบริหาร ปฏิบัติงานด้านธุรการ งานประชาสัมพันธ์องค์กร งานบุคคล งานสวัสดิการ งานเลขานุการผู้บริหาร งานพิธีการประชุม งานนิติการ งานกองทุนพัฒนา รวมทั้งประสานงานกับส่วนงานที่เกี่ยวข้อง และปฏิบัติงานอื่นที่ได้รับมอบหมาย
- กลุ่มงานวางแผนและงบประมาณ ปฏิบัติงานนโยบายและแผนพัฒนา มหาวิทยาลัย งานงบประมาณ งานวิจัยสถาบัน งานสารสนเทศ งานติดตาม ประเมินผลงานประจำปี และปฏิบัติงานอื่นที่ได้รับมอบหมาย

- 2) ส่วนคลังและทรัพย์สิน มีอำนาจหน้าที่และความรับผิดชอบเกี่ยวกับงานศึกษา วิเคราะห์ และ ดำเนินการเกี่ยวกับงานคลังและทรัพย์สิน กับหน่วยงานที่เกี่ยวข้อง ได้แก่ งานรับ-จ่ายเงิน

งานงบประมาณ งานตรวจอนุมัติ งานบัญชี งานพัสดุ และปฏิบัติงานอื่นที่เกี่ยวข้องหรือที่ได้รับมอบหมาย

- กลุ่มงานการเงิน ปฏิบัติงานศึกษาและวิเคราะห์เกี่ยวกับเรื่องการเงินการรับ – จ่ายเงิน จัดเก็บรักษาเงินตามกฎหมาย ระเบียบ และข้อบังคับ รายงานยอดเงินคงเหลือเสนอผู้บริหารเป็นประจำที่มีการรับ – จ่ายเงิน ดำเนินการเตรียมจ่ายเงินสดและเช็ค เสนอผู้มีอำนาจสั่งจ่าย ลงนาม และดำเนินการฝาก-ถอน และโอนเงินฝากธนาคาร ทุกประเภท รวมทั้งบริหารจัดการการเงิน เพื่อให้เป็นประโยชน์สูงสุด และปฏิบัติงานอื่นที่เกี่ยวข้องหรือที่ได้รับมอบหมาย
- กลุ่มงานบัญชี ปฏิบัติงานจัดทำเอกสารหลักฐาน บันทึกการบัญชี ปรับปรุงบัญชี การปิดบัญชี จัดทำรายงานทางการเงิน และปฏิบัติงานอื่นที่เกี่ยวข้องหรือที่ได้รับมอบหมาย
- กลุ่มงานทรัพย์สินและพัสดุ ปฏิบัติงานเกี่ยวกับงานอาคารสถานที่ ยานพาหนะ และงานพัสดุ และปฏิบัติงานอื่นที่เกี่ยวข้องหรือที่ได้รับมอบหมาย

## 2. สำนักวิชาการวิทยาเขตแพร่

มีภารกิจเกี่ยวกับงานวิชาการของวิทยาเขตในส่วนงานทะเบียนและวัดผล งานเทคโนโลยีสารสนเทศและห้องสมุด งานวิจัย งานมาตรฐาน งานประกันคุณภาพการศึกษา และงานส่งเสริมสนับสนุนพระพุทธศาสนาและบริการสังคม

1 ) ส่วนสนับสนุนวิชาการ มีอำนาจหน้าที่ และ ความรับผิดชอบเกี่ยวกับงานธุรการ งานจัดเก็บข้อมูลเพื่อประโยชน์ต่อการวางแผน และการดำเนินการเกี่ยวกับงานทะเบียน และวัดผล งานเทคโนโลยีสารสนเทศและห้องสมุด งานวิจัย มาตรฐานและงานประกันคุณภาพการศึกษา และงานส่งเสริมพระพุทธศาสนาและบริการสังคม รวมทั้งการจัดเก็บสถิติทางวิชาการต่างๆ เพื่อใช้ในการวิเคราะห์และวางแผนทางวิชาการ เพื่อให้สอดคล้องกับมหาวิทยาลัยและปฏิบัติงานอื่นที่เกี่ยวข้องหรือที่ได้รับมอบหมาย

1. กลุ่มงานทะเบียนและวัดผล ปฏิบัติงานจัดทำคู่มือ การรับสมัคร การคัดเลือก นิสิต และการลงทะเบียน กองทุนการศึกษา ข้อมูลนิสิต และให้บริการเกี่ยวกับทะเบียนประวัติ งานจัดทำระบบการวัดผลการศึกษา แจ้างผลการศึกษา ตรวจสอบการขออนุมัติปริญญาแก่ผู้สำเร็จการศึกษา ออกหนังสือ

สำคัญแก่ผู้สำเร็จการศึกษา และปฏิบัติงานอื่นที่เกี่ยวข้องหรือที่ได้รับมอบหมาย

2. กลุ่มงานห้องสมุดและสารสนเทศ ปฏิบัติงานห้องสมุด และเทคโนโลยีสารสนเทศ เช่น จัดหาและให้บริการยืม – คืนหนังสือ วารสาร เอกสาร วิชาการ อุปกรณ์ โสตทัศนูปกรณ์ จัดอบรมบุคลากร นิสิต นักศึกษา ของวิทยาเขตให้มีความรู้ ความเข้าใจ สามารถใช้คอมพิวเตอร์เพื่อค้นคว้าหรือสนับสนุนการทำงาน รวมทั้งผลิต จัดหา โปรแกรมคอมพิวเตอร์เพื่อสนับสนุนการทำงานและการเรียนการสอนให้มีประสิทธิภาพเพิ่มขึ้น และปฏิบัติงานอื่นที่เกี่ยวข้องหรือได้รับมอบหมาย
3. กลุ่มงานวิจัยและคุณภาพการศึกษา ปฏิบัติงานวางแผนและพัฒนางานวิจัย จัดหาทุนสนับสนุนงานวิจัย และเผยแพร่และนำงานวิจัยไปใช้ประโยชน์ รวบรวมและประมวล ข้อมูลการประกันคุณภาพการศึกษา งานพัฒนาระบบฐานข้อมูลเพื่อการประกันคุณภาพการศึกษา งานพัฒนาระบบกลไกการประกันคุณภาพการศึกษา เผยแพร่การประกันคุณภาพการศึกษา งานอบรมและบริการวิชาการ รวมทั้งการจัดเก็บสถิติทางวิชาการต่างๆ และปฏิบัติงานอื่นที่เกี่ยวข้องหรือได้รับมอบหมาย
4. กลุ่มงานส่งเสริมพระพุทธศาสนาและบริการสังคม ปฏิบัติงานจัดกิจกรรมส่งเสริม สนับสนุน เผยแผ่ ทะนุบำรุงพระพุทธศาสนา และศิลปวัฒนธรรม งานบริการ ฝึกฝนอบรมเกี่ยวกับคุณธรรม จริยธรรม วิปัสสนากรรมฐาน งานพระสอนศีลธรรมในโรงเรียน งานบรรพชาและอบรมเยาวชนภาคฤดูร้อน หรืออื่นๆ และปฏิบัติงานอื่นที่เกี่ยวข้องหรือได้รับมอบหมาย

### 3. วิทยาลัยสงฆ์แพร่

มีภารกิจเกี่ยวกับงานของวิทยาลัยที่เกี่ยวกับการจัดงานการจัดการเรียนการสอนในสาขาวิชาต่างๆ งานกิจการนิสิต

สำนักงานวิทยาลัย มีอำนาจหน้าที่ และความรับผิดชอบเกี่ยวกับงานการจัดการเรียนการสอนในสาขาวิชาต่าง ๆ งานกิจการนิสิต และปฏิบัติงานอื่นที่เกี่ยวข้องหรือได้รับมอบหมาย

1. กลุ่มงานบริหาร ปฏิบัติงานด้านธุรการ งานบริหารงานทั่วไป และปฏิบัติงานอื่นที่เกี่ยวข้องหรือได้รับมอบหมาย

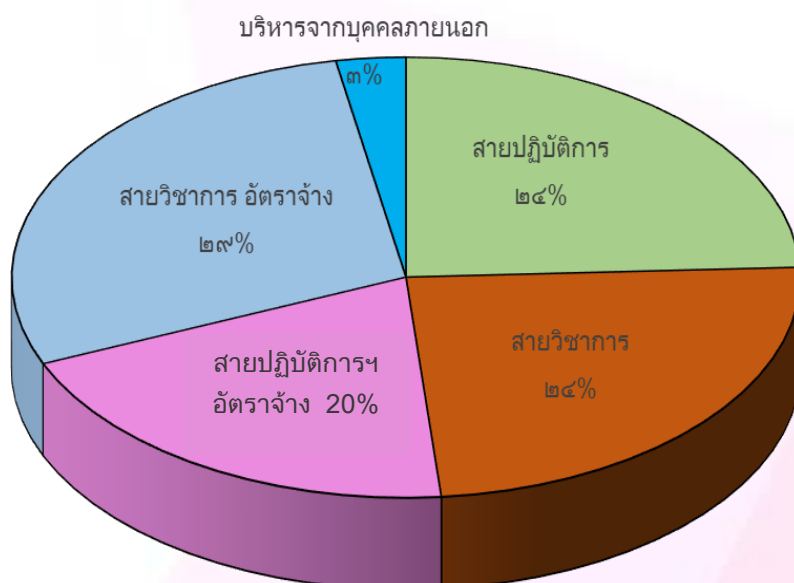
2. กลุ่มงานวิชาการและวางแผน ปฏิบัติงานจัดทำ ปรับปรุง งานวางแผนและ พัฒนาหลักสูตร ส่งเสริมและประเมินประสิทธิภาพการสอน งานตำราและ เอกสารทางวิชาการ และปฏิบัติงานอื่นที่ได้รับมอบหมาย
3. กลุ่มงานบริการการศึกษา ปฏิบัติงานจัดการเรียนการสอน ในสาขาวิชาต่าง ๆ งานบัณฑิตศึกษา จัดทำตารางสอน ตารางสอบ ขั้นตอนการจัดสอบ งานฝึกอบรม และงานบริการการศึกษา ส่งเสริมกิจการนิสิต งานติดตาม ประเมินผลการปฏิบัติศาสนกิจ และปฏิบัติงานบริการสังคมของนิสิต งานสวัสดิการนิสิต และปฏิบัติงานอื่นที่เกี่ยวข้องหรือที่ได้รับมอบหมาย

### 1.7 บุคลากรวิทยาเขตแพร่

ปีงบประมาณ 2564 มหาวิทยาลัยมหาจุฬาลงกรณราชวิทยาลัย วิทยาเขตแพร่ มีบุคลากรทั้งสิ้น 69 รูป/คน ประกอบด้วย

ที่	ประเภทบุคลากร	จำนวน	หน่วย
1	สายปฏิบัติการ	17	รูป/คน
2	สายวิชาการ	17	รูป/คน
3	สายปฏิบัติการ อัตราร้าง	13	รูป/คน
4	สายวิชาการ อัตราร้าง	20	รูป/คน
5	บริหารจากบุคคลภายนอก	2	รูป/คน
	<b>รวมทั้งสิ้น</b>	<b>69</b>	<b>รูป/คน</b>

แผนภูมิเปรียบเทียบจำนวนบุคลากร แยกตามสายงาน



บุคลากร สายปฏิบัติการวิชาชีพและบริหารงานทั่วไปจำนวน 17 รูป/คน

ที่	ชื่อ-สกุล/ฉายา	ตำแหน่ง	วุฒิการศึกษาสูงสุด
1	พระครูโฆสิตสังฆพิทักษ์, ดร.	นักประชาสัมพันธ์ ผู้ช่วยอธิการบดีฝ่ายบริหาร	พธ.ด.
2	พระครูสิทธิขยาภิรัต, ดร.	นักทรัพยากรบุคคล ผู้อำนวยการสำนักงานวิทยาเขตแพร่	Ph.D.
3	พระอธิการศักดิ์ดา อนุทโก,ดร.	นักจัดการงานทั่วไป	พธ.ด.
4	พระมหาฐิติพงษ์ วรทสสี	นักจัดการงานทั่วไป	รป.ม.
5	พระสมพงษ์ มหาบุญโญ	นักวิชาการศึกษา	รป.ม.
6	นางสาวฐิตารีย์ วงศ์สูง	นักวิชาการการเงินและบัญชีชำนาญการ ผู้อำนวยการส่วนคลังและทรัพย์สิน	กศ.ม.
7	นายธีรวัฒน์ ผัดผ่อง	นักวิชาการพัสดุชำนาญการ ผู้อำนวยการส่วนงานบริหาร	พธ.ม.
8	นายกริช อินเต็ม	นักวิชาการโสตทัศนศึกษา ชำนาญการ ผู้อำนวยการส่วนสนับสนุนวิชาการ	พธ.ม.
9	นายมงคล มานพทวี	นักวิชาการศึกษา ชำนาญการ	กศ.ม.
10	นางสาวพิรารวรรณ จักรคำ	นักวิชาการศึกษา ชำนาญการ	กศ.ม.
11	นายจักริน ปัญญาหาญ	นักวิชาการการเงินและบัญชี	ศศ.ม.,ศษ.ม.,บธ.ม.,ร.ม.
12	นางสาวพัฒน์นรี อัฐวงศ์	นักวิชาการศึกษา	กศ.ม.
13	นายธีรวัฒน์ จันทร์จำรัส	นักวิเคราะห์นโยบายและแผน	ศศ.ม.
14	นางสาวฉันทย์ธีรา ธรรมจักร	นักวิเคราะห์นโยบายและแผน	กศม.,พธ.ม.
15	นางสาวรุ่งนภา เชื้อแพทย์	นักวิชาการการเงินและบัญชี	บช.บ.
16	นางวลัยพรรณ อินเต็ม	บรรณารักษ์	พธ.บ.
17	นายธนพล เกตุรัตน์	พนักงานขับรถ	พธ.บ.

บุคลากร สายปฏิบัติการวิชาชีพและบริหารงานทั่วไปอัตราจ้าง จำนวน 13 รูป/คน

ที่	ชื่อ-สกุล/ฉายา	ตำแหน่ง	วุฒิการศึกษาสูงสุด
1	พระมหาชนินทร์ อธิวิโร	นักวิชาการการศึกษา	พธ.ม.
2	พระวุฒิชัย ขนติโพล	นักจัดการงานทั่วไป	พธ.ม.
3	นางสาวพัชรวรรณ สวัสดิ์	นักทรัพยากรบุคคล	พธ.ม.
4	นางสาวตรีรัตน์ สายใจ	นักวิชาการการเงินและบัญชี	พธ.บ.
5	นางสาวกนกชฎา สุคันธมาลา	นักวิชาการการเงินและบัญชี	บธ.ม.
6	นายอดิพันธ์ สุวรรณรัตน์	นักวิชาการคอมพิวเตอร์	บธ.
7	นายธัชชัย สมปาน	นักวิชาการพัสดุ	พธ.ม.
8	นายเฉลิมศักดิ์ ช่มอาวุธ	เจ้าหน้าที่ประชาสัมพันธ์	ร.บ.
9	นางจุฑาธิป ผัดผ่อง	นักจัดการงานทั่วไป	พธ.ม.
10	จ.ส.อ.สายัณห์ สมณศักดิ์	เจ้าหน้าที่รักษาความปลอดภัย	ม.6
11	นางแสงหล้า ดาวหาญ	นักการภารโรง	ป.6
12	นางสาวปียาวัน เหมือนหม้อ	นักการภารโรง	ร.บ.
13	นายมงคล วงศ์ยศ	พนักงานขับรถ	พธ.บ.

บุคลากร สายวิชาการ จำนวน 17 รูป/คน

ที่	ชื่อ - สกุล/ฉายา	ตำแหน่ง	วุฒิการศึกษาสูงสุด
1	พระราชเชมการ,รศ.ดร.	อาจารย์/รองอธิการบดี วิทยาเขตแพร่	ป.ธ.9., Ph.D.
2	พระครูสุนทรธรรมนิทัศน์,ผศ.ดร.	อาจารย์/ผู้อำนวยการวิทยาลัยสงฆ์แพร่	Ph.D.
3	พระมหาสิทธิชัย ขยสิทธิ,ดร.	อาจารย์/ผู้อำนวยการสำนักวิชาการ วิทยาเขตแพร่	พธ.ด.
4	ผศ. สุพจน์ แก้วไพฑูริย์	อาจารย์/ร.ร.รองผู้อำนวยการสำนักงาน วิทยาเขตแพร่	M.A
5	ผศ.ดร. สมจิต ขอนวงศ์	อาจารย์/ผู้อำนวยการสำนักงานวิทยาลัย	Ph.D.
ที่	ชื่อ - สกุล/ฉายา	ตำแหน่ง	วุฒิการศึกษาสูงสุด

7	พระครูโสภณกิตติบัณฑิต,ผศ.ดร.	อาจารย์	Ph.D.
8	พระครูปริยัติวารากร,ผศ.ดร.	อาจารย์	Ph.D.
6	ผศ.นวัชโรจน์ อินเต็ม	อาจารย์	กศ.ม.
9	รศ.รวีโรจน์ ศรีคำภา	อาจารย์	กศ.ม.
10	ผศ.ดร. อรอนงค์ ววงค์	อาจารย์	Ph.D.
11	ผศ.ดร. สายัณห์ อินนันใจ	อาจารย์	Ph.D.
12	รศ.ฉวีวรรณ สุวรรณภา	อาจารย์	รป.ม.
13	ผศ.ชลธิชา จิรภัคพงศ์	อาจารย์	ศษ.ม.
14	ผศ.ดร. เกรียงศักดิ์ ฟองคำ	อาจารย์	M.A.
15	ผศ. ปัญญา สุนันตา	อาจารย์	M.A,
16	พระอนุสรณ์ กิตติวัฒน์,ดร.	อาจารย์	พธ.ด.
17	ผศ.ดร. พรหมเรศ แก้วโมลา	อาจารย์	พธ.ด.

**บุคลากรสายวิชาการ อัตราจ้าง จำนวน 20 รูป/คน**

ที่	ชื่อ - สกุล/ฉายา	ตำแหน่ง	วุฒิการศึกษาสูงสุด
1	ดร.ธาดา เจริญกุล	อาจารย์/ผู้ช่วยอธิการบดีฝ่ายวิชาการ	พธ.ด.
2	รศ.พูนทรัพย์ เกตุวีระพงศ์	อาจารย์	กศ.ม.
3	พระศกดิษฐ์ สิวโร,ดร.	อาจารย์	พธ.ด.
4	พระอโณทัย กตปุณโญ	อาจารย์	ร.ม.
5	นายอภิชา สุขจีน	อาจารย์	พธ.ม.
6	นายบุญยวีร์ มงคลพิพัฒน์พร	อาจารย์	ศษ.ม.
7	นางสาวนพรัตน์ รัตนวงศ์	อาจารย์	ค.ม.
8	ดร.ดำเนิน หมายดี	อาจารย์	พธ.ด.
9	นางสุนนทีพร แก่นมณี	อาจารย์	กศ.ม.

ที่	ชื่อ - สกุล/ฉายา	ตำแหน่ง	วุฒิการศึกษาสูงสุด
10	นางสายพิน รุ่งวัฒนกิจ	อาจารย์	ค.ม.
11	นายศรศักดิ์ อินทะกันท์	อาจารย์	น.ม.
12	นายอุเทน สุขท้าวญาติ	อาจารย์	น.ม.
13	นายณัฐภณ กุลนพฤกษ์	อาจารย์	น.ม.
14	นางสาวพัชรภรณ์ ท่อตระกูล	อาจารย์	วท.ม.
15	นางสาวแพรวนภา กองทิพย์	อาจารย์	น.ม.
16	นางสาวพรสวรรค์ สุขไมตรี	อาจารย์	ร.ม.
17	นางสาวสุพิชญา กันกา	อาจารย์	น.ม.
18	นายธนันท์ คุ่มถิ่นแก้ว	อาจารย์	ร.ม.
19	ดร.เขมิกา วรสิทธิ์วุฒิกุล	อาจารย์	ปร.ด.
20	นายกิตติศักดิ์ วิมล	อาจารย์	ร.ม.

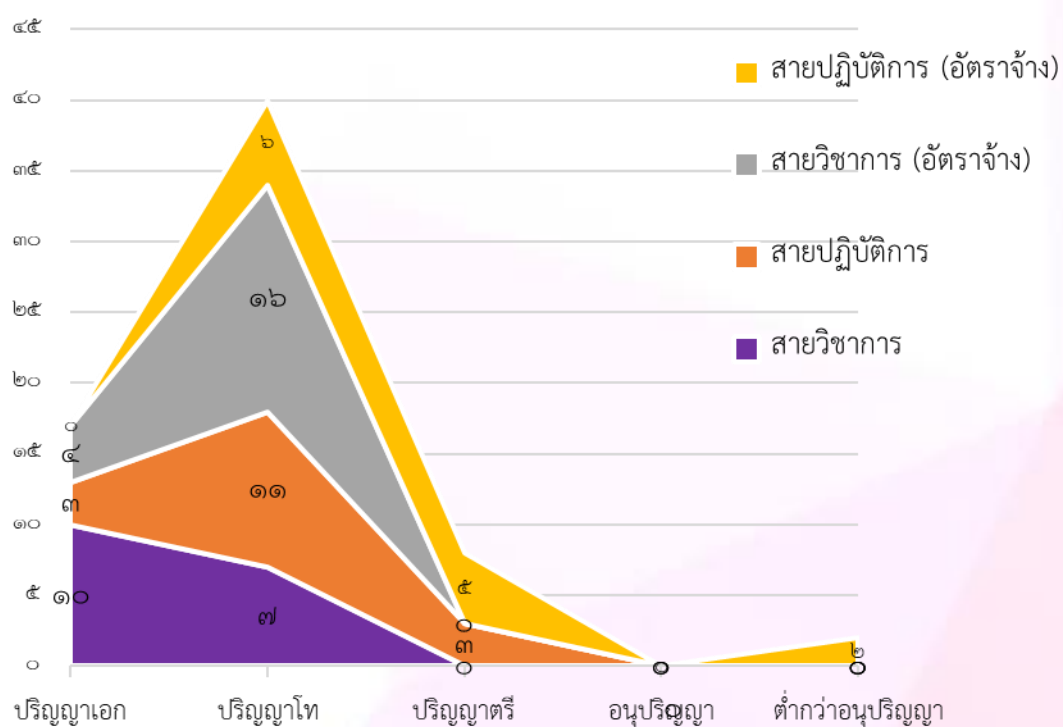
ตำแหน่งบริหาร จากบุคคลภายนอก 2 คน

ที่	ชื่อ - สกุล/ฉายา	ตำแหน่ง	วุฒิการศึกษาสูงสุด
1	สมเด็จพระมหาธีรราชจารย์ (ปสฤทธ์ เขมงฺกโร)	ประธานสภาวิทยาเขตแพร่	พธ.ด. (กิตติมศักดิ์)
2	นายสุขุม กันกา	ผู้ช่วยอธิการบดีฝ่ายกิจการทั่วไป	ร.ป.ม.

จำนวนบุคลากร วิทยาเขตแพร่(จำแนกตามประเภทและวุฒิการศึกษา) ประจำปี 2564

ประเภทบุคลากร	จำนวนบุคลากร จำแนกตามวุฒิการศึกษา					รวม
	ปริญญาเอก	ปริญญาโท	ปริญญาตรี	อนุปริญญา	ต่ำกว่าอนุปริญญา	
สายวิชาการ	10	7	0	0	0	17
สายปฏิบัติการ	3	11	3	0	0	17
สายวิชาการ (อัตราจ้าง)	4	16	0	0	0	20
สายปฏิบัติการ (อัตราจ้าง)	0	6	5	0	2	13
บุคคลภายนอก	0	2	0	0	0	2
<b>รวม</b>	<b>17</b>	<b>42</b>	<b>8</b>	<b>0</b>	<b>2</b>	<b>69</b>

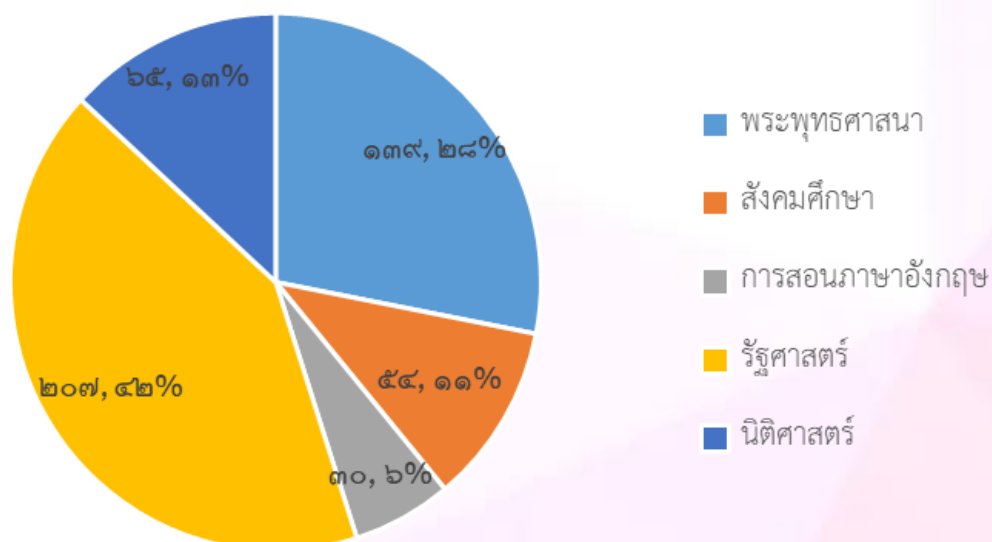
แผนภูมิแสดงจำนวนบุคลากรวิทยาเขตแพร่ (จำแนกตามประเภทและวุฒิการศึกษา)



### 1.8 จำนวนนิสิตวิทยาเขตแพร่ ปีการศึกษา 2564

คณะ	สาขาวิชา	ปริญญาตรี						ปริญญาโท			รวมทั้งสิ้น
		1	2	3	4	5	รวม	1	2	รวม	
พุทธศาสตร์	พระพุทธศาสนา	30	19	20	36	-	105	13	21	34	139
ครุศาสตร์	สังคมศึกษา	24	2	13	5	10	54	-	-	-	54
	การสอนภาษาอังกฤษ	9	4	5	3	9	30	-	-	-	30
สังคมศาสตร์	รัฐศาสตร์	87	40	25	11	-	163	26	18	44	207
	นิติศาสตร์	26	14	25	-	-	65	-	-	-	65
รวมทุกชั้นปี		176	79	88	55	19	417	39	39	78	495

จำนวนนิสิตวิทยาเขตแพร่ ปีการศึกษา ๒๕๖๔



**บทที่ 2**  
**ผลการดำเนินงาน**

**2.1 สรุปรายได้ และรายจ่ายประจำปีงบประมาณ 2564**

รายได้ ปีงบประมาณ 2564 วิทยาเขตแพร่ มีรายได้ของส่วนงานดังนี้

ที่	รายการ	ใน งบประมาณ.	นอก งบประมาณ.
1	เงินอุดหนุนทั่วไปที่รัฐบาลจัดสรรให้	19,741,415.00	-
2	เงินอุดหนุนและทรัพย์สินซึ่งมีผู้ทูลเกล้าฯ ให้มหาวิทยาลัย	-	102,068.00
3	เงินค่าธรรมเนียม ค่าบำรุง และค่าบริการต่าง ๆ	-	5,269,420.00
4	รายได้จากผลประโยชน์จากการลงทุนและทรัพย์สิน	-	144,206.23
5	รายได้จากที่ซึ่งมหาวิทยาลัยปกครองดูแล	-	-
6	เงินที่มีผู้ทูลเกล้าฯ ให้โดยมีวัตถุประสงค์	-	2,062,038.16
7	เงินที่ฝากไว้โดยมีเงื่อนไข	-	115,000.00
8	เงินรับอื่นๆ นอกหมวด	-	95,189.45
9	เงินอุดหนุนจากมหาวิทยาลัย/วิทยาเขต	-	6,250,134.00
	<b>รวมทั้งสิ้น</b>	<b>19,741,415.00</b>	<b>14,038,055.84</b>
<b>รวมเงินในงบประมาณ และนอกงบประมาณ</b>		<b>33,779,470.84</b>	

รายจ่าย งบประมาณ 2564 วิทยาเขตแพร่ มีรายจ่ายของส่วนงานดังนี้

ประเภทรายจ่าย	ผลรวมทั้งสิ้น			
	แผน		ผล	
	ในงบประมาณ	เงินรายได้	เงินใน งบประมาณ	เงินรายได้
แผนงาน: 1.บุคลากรภาครัฐ	20,657,883.50	6,744,800.00	20,836,738.00	5,988,875.00
ผลผลิต: รายการค่าใช้จ่ายบุคลากรภาครัฐ ยกระดับคุณภาพการศึกษาและการเรียนรู้ ตลอดชีวิต	20,657,883.50	6,744,800.00	20,836,738.00	5,988,875.00
ประเภทงบค่าใช้จ่าย: บุคคล	19,587,840.00	6,476,000.00	19,587,840.00	5,794,475.00
ประเภทงบค่าใช้จ่าย: ค่าเดินทาง	1,070,043.50	268,800.00	1,248,898.00	194,400.00
แผนงาน: 2.ด้านการพัฒนาและ เสริมสร้างศักยภาพคน	5,412,700.00	8,186,000.00	2,782,214.97	4,427,401.79
ผลผลิต: ผู้สำเร็จการศึกษาด้าน สังคมศาสตร์	4,368,700.00	8,116,000.00	2,458,895.97	4,391,801.79
ประเภทงบค่าใช้จ่าย: ค่าเดินทาง	345,900.00	7,496,000.00	224,847.97	4,149,221.79
ประเภทงบค่าใช้จ่าย: ลงทุน	2,300,000.00	220,000.00	1,567,100.00	120,440.00
ประเภทงบค่าใช้จ่าย: เงินอุดหนุน	1,722,800.00	400,000.00	666,948.00	122,140.00
ผลผลิต: ผลงานการให้บริการวิชาการ	1,044,000.00	70,000.00	323,319.00	35,600.00
แผนงาน: 3.ด้านการแก้ไขปัญหาความ ยากจน ลดความเหลื่อมล้ำ และสร้าง การเจริญเติบโตจากภายใน	663,000.00	70,000.00	175,451.00	24,784.00
ผลผลิต: ผลงานทำนุบำรุงศิลปวัฒนธรรม	663,000.00	70,000.00	175,451.00	24,784.00
แผนงาน: 5.ส่งเสริมการวิจัยและ พัฒนา	-	200,000.00	-	168,500.00
ผลผลิต: ผลงานวิจัยเพื่อสร้างองค์ความรู้	-	200,000.00	-	168,500.00
<b>รวมเงินในงบประมาณ และนอกงบประมาณ</b>	<b>41,734,383.50</b>		<b>34,403,964.76</b>	

## 2.2 รายงานการดำเนินงานโครงการ/กิจกรรม ปีงบประมาณ 2564

แผนงาน / ผลผลิต / โครงการ	ผลการดำเนินงาน			
	หน่วยงานที่รับผิดชอบ	ผลการดำเนินงาน		
ยุทธศาสตร์ที่ 1 พัฒนาศักยภาพให้มีคุณภาพ			บรรลุ	ไม่บรรลุ
1) โครงการแนะแนวประชาสัมพันธ์การศึกษา	สำนักงานวิทยาเขตแพร่	ดำเนินการ	บรรลุ	
2) โครงการพัฒนาระบบการประกันคุณภาพการศึกษา	สำนักวิชาการวิทยาเขตแพร่	ดำเนินการ	บรรลุ	
3) โครงการกิจกรรมเสริมหลักสูตร	วิทยาลัยสงฆ์แพร่	ดำเนินการ	บรรลุ	
4) โครงการปฏิบัติวิปัสสนากัมมัฏฐานนิสิต	วิทยาลัยสงฆ์แพร่	ดำเนินการ	บรรลุ	
5) โครงการจัดกิจกรรมการแข่งขันกีฬาประเพณีบุคลากร	สำนักงานวิทยาเขตแพร่	-		ไม่บรรลุ
6) โครงการอบรมการเขียนโครงร่างวิทยานิพนธ์และบทความวิชาการระดับบัณฑิตศึกษา	วิทยาลัยสงฆ์แพร่	ดำเนินการ	บรรลุ	
7) โครงการพัฒนาและส่งเสริมทักษะวิชาชีพบุคลากรสายวิชาการ*	วิทยาลัยสงฆ์แพร่	-		ไม่บรรลุ
8) โครงการพัฒนาบุคลากรสายปฏิบัติการและบริหารงานทั่วไป	สำนักงานวิทยาเขตแพร่	ดำเนินการ	บรรลุ	
9) โครงการสอบป้องกันวิทยานิพนธ์	วิทยาลัยสงฆ์แพร่	เนินการ	บรรลุ	
10) โครงการสวัสดิการสำหรับบุคลากร	สำนักงานวิทยาเขตแพร่	ดำเนินการ	บรรลุ	
11) โครงการฝึกอบรมบุคลากรผู้ปฏิบัติงาน การเงินบัญชีและพัสดุ	สำนักงานวิทยาเขตแพร่	ดำเนินการ	บรรลุ	

\* โครงการนี้ไม่ได้ดำเนินการเนื่องจากสถานการณ์การแพร่ระบาดของโรคติดเชื้อไวรัสโคโรนา 2019 (COVID - 19)

แผนงาน / ผลผลิต / โครงการ	ผลการดำเนินงาน			
	หน่วยงานที่รับผิดชอบ	ผลการดำเนินงาน		
12) โครงการพัฒนาระบบการเรียนการสอนโดยใช้ระบบเทคโนโลยีสารสนเทศ	สำนักวิชาการ วิทยาเขตแพร่	ดำเนินการ	บรรลุ	
13) โครงการส่งเสริมคุณธรรมจริยธรรมนิสิต	สำนักวิชาการ วิทยาเขตแพร่	ดำเนินการ	บรรลุ	
14) โครงการฝึกประสบการณ์ในสถานศึกษา	วิทยาลัยสงฆ์แพร่	ดำเนินการ	บรรลุ	
15) โครงการเตรียมความพร้อมก่อนเข้าศึกษาต่อในระดับปริญญาตรี	วิทยาลัยสงฆ์แพร่	ดำเนินการ	บรรลุ	
16) โครงการปฐมนิเทศนิสิตใหม่ (ป.ตรี)	วิทยาลัยสงฆ์แพร่	ดำเนินการ	บรรลุ	
17)โครงการสำรวจสำรวจภาวะการมีงานทำของบัณฑิต*	วิทยาลัยสงฆ์แพร่	-		ไม่บรรลุ
18)โครงการปัจฉิมและตรวจเยี่ยมนิสิตปฏิบัติศาสนกิจ*	วิทยาลัยสงฆ์แพร่	-		ไม่บรรลุ
19) โครงการซ่อมรับปริญญา	วิทยาลัยสงฆ์แพร่	ดำเนินการ	บรรลุ	
20) โครงการพัฒนาประสบการณ์ทางวิชาชีพแก่นิสิตและศิษย์เก่า	วิทยาลัยสงฆ์แพร่	ดำเนินการ	บรรลุ	
21) โครงการพัฒนาคุณภาพการเรียนการสอนตามเกณฑ์คุณภาพหลักสูตร*	วิทยาลัยสงฆ์แพร่	-		ไม่บรรลุ
22) โครงการศึกษาดูงานนิสิตระดับปริญญาตรี	วิทยาลัยสงฆ์แพร่	ดำเนินการ	บรรลุ	
23) โครงการเตรียมความพร้อมปฐมนิเทศนิสิตระดับบัณฑิตศึกษา	วิทยาลัยสงฆ์แพร่	ดำเนินการ	บรรลุ	
24) โครงการประเมินความพึงพอใจของผู้ใช้บัณฑิตตามกรอบมาตรฐานคุณวุฒิระดับอุดมศึกษาแห่งชาติ*	วิทยาลัยสงฆ์แพร่	-		ไม่บรรลุ

\* โครงการนี้ไม่ได้ดำเนินการเนื่องจากสถานการณ์การแพร่ระบาดของโรคติดเชื้อไวรัสโคโรนา 2019 (COVID - 19)

แผนงาน / ผลผลิต / โครงการ	ผลการดำเนินงาน			
	หน่วยงานที่รับผิดชอบ	ผลการดำเนินงาน		
25) โครงการปฏิบัติวิปัสสนากัมมัฏฐานนิตยระดับบัณฑิตศึกษา	วิทยาลัยสงฆ์แพร่	ดำเนินการ	บรรลุ	
26) โครงการพัฒนาทักษะทางด้านภาษาต่างประเทศแก่นบุคลากรและนิสิต	วิทยาลัยสงฆ์แพร่	ดำเนินการ	บรรลุ	
27) โครงการศึกษาดูงานต่างประเทศนิตยปริญญาโท	วิทยาลัยสงฆ์แพร่	ดำเนินการ	บรรลุ	
ยุทธศาสตร์ ที่ 2 พัฒนางานวิจัยและนวัตกรรมให้มีคุณภาพทั้งในระดับชาติและนานาชาติ				
28) โครงการพัฒนาบุคลากรด้านการวิจัย	สำนักวิชาการ วิทยาเขตแพร่	ดำเนินการ	บรรลุ	
29) โครงการการวิจัยและนวัตกรรมเพื่อการพัฒนาสังคมและสิ่งแวดล้อม	สำนักวิชาการ วิทยาเขตแพร่	ดำเนินการ	บรรลุ	
30) โครงการเผยแพร่ผลงานวิจัยและงานสร้างสรรค์ระดับชาติ	สำนักวิชาการ วิทยาเขตแพร่	ดำเนินการ	บรรลุ	
31) โครงการพัฒนาเทคโนโลยีและระบบสารสนเทศเพื่อการบริหารและวิจัย	สำนักวิชาการ วิทยาเขตแพร่	ดำเนินการ	บรรลุ	
ยุทธศาสตร์ที่ 3 พัฒนางานบริการวิชาการแก่สังคมให้มีคุณภาพเป็นที่ยอมรับในระดับชาติ				
32) โครงการเผยแพร่ธรรมะทางสถานีวิฑูและโทรทัศน์	สำนักงานวิทยาเขตแพร่	ดำเนินการ	บรรลุ	
33) โครงการจัดทำวารสารมหาจุฬาฯ วิทยาเขตแพร่	สำนักวิชาการ วิทยาเขตแพร่	ดำเนินการ	บรรลุ	
34) โครงการปฏิบัติวิปัสสนากัมมัฏฐานสำหรับประชาชนทั่วไป	สำนักวิชาการ วิทยาเขตแพร่	ดำเนินการ	บรรลุ	
35) โครงการพัฒนาคุณภาพของงานบริการวิชาการแก่สังคม	สำนักวิชาการ วิทยาเขตแพร่	ดำเนินการ	บรรลุ	
36) โครงการแลกเปลี่ยนการเรียนรู้ด้านการบริการวิชาการแก่สังคมกับการเรียนการสอน	สำนักวิชาการ วิทยาเขตแพร่	เนินการ	บรรลุ	
37) โครงการจัดการความรู้เพื่อเผยแพร่พระพุทธศาสนา	สำนักวิชาการ วิทยาเขตแพร่	ดำเนินการ	บรรลุ	

แผนงาน / ผลผลิต / โครงการ	ผลการดำเนินงาน			
	หน่วยงานที่รับผิดชอบ	ผลการดำเนินงาน		
38) โครงการค่ายพุทธบุตร	สำนักวิชาการ วิทยาเขตแพร่	ดำเนินการ	บรรลุ	
39) โครงการมหาจุฬารวมใจร้อยความรู้สู่ชุมชน	วิทยาลัยสงฆ์แพร่	ดำเนินการ	บรรลุ	
40) โครงการอบรมการเรียนรู้งานศาสนพิธีและวัฒนธรรมไทย	สำนักวิชาการ วิทยาเขตแพร่	ดำเนินการ	บรรลุ	
41) โครงการสอนธรรมศึกษานิสิตคฤหัสถ์	สำนักวิชาการ วิทยาเขตแพร่	ดำเนินการ	บรรลุ	
42) โครงการสร้างขวัญกำลังใจเพื่อฟื้นฟูสุขภาพจิตผู้ป่วยในโรงพยาบาล	วิทยาลัยสงฆ์แพร่	ดำเนินการ	บรรลุ	
43) โครงการสอนภาษาและวรรณกรรมล้านนาสำหรับนิสิตประชาชนทั่วไป	สำนักวิชาการ วิทยาเขตแพร่	ดำเนินการ	บรรลุ	
44) โครงการสวนสมุนไพรและแพทย์แผนไทย	วิทยาลัยสงฆ์แพร่	ดำเนินการ	บรรลุ	
45) โครงการศึกษาดูงานพระพุทธศาสนาตามหา्यान	สำนักวิชาการ วิทยาเขตแพร่	ดำเนินการ	บรรลุ	
46) โครงการธรรมสัง្កจร	สำนักวิชาการ วิทยาเขตแพร่	ดำเนินการ	บรรลุ	
47) โครงการถวายความรู้แก่พระสังฆาธิการ	วิทยาลัยสงฆ์แพร่	ดำเนินการ	บรรลุ	
48) โครงการพัฒนาห้องปฏิบัติการทางภาษา	วิทยาลัยสงฆ์แพร่	ดำเนินการ	บรรลุ	
49) โครงการจัดทำวารสารบัณฑิตศึกษาปริทรรศน์ของ มจร.ว.แพร่	วิทยาลัยสงฆ์แพร่	ดำเนินการ	บรรลุ	
50) โครงการจัดทำจุลสารสักกพุทธศาสตร์	สำนักวิชาการ วิทยาเขตแพร่	ดำเนินการ	บรรลุ	
51) โครงการบรรพชาสามเณรภาคฤดูร้อน*	สำนักวิชาการ วิทยาเขตแพร่	-		ไม่บรรลุ

\* โครงการนี้ไม่ได้ดำเนินการเนื่องจากสถานการณ์การแพร่ระบาดของโรคติดเชื้อไวรัสโคโรนา 2019 (COVID - 19)

แผนงาน / ผลผลิต / โครงการ	ผลการดำเนินงาน			
	หน่วยงานที่รับผิดชอบ	ผลการดำเนินงาน		
ยุทธศาสตร์ที่ 4 พัฒนางานส่งเสริมพระพุทธศาสนาและทะนุบำรุงศิลปวัฒนธรรมให้มีคุณภาพเป็นที่ยอมรับในระดับชาติ				
52) โครงการจัดกิจกรรมเนื่องในวันสำคัญทางพระพุทธศาสนาและวันสำคัญของชาติ	สำนักวิชาการ วิทยาเขตแพร่	ดำเนินการ	บรรลุ	
53) โครงการพัฒนาคุณภาพงานทำนุบำรุงศิลปวัฒนธรรม	สำนักวิชาการ วิทยาเขตแพร่	ดำเนินการ	บรรลุ	
54) โครงการศูนย์ศึกษาพระพุทธศาสนาประเทศเพื่อนบ้าน*	สำนักวิชาการ วิทยาเขตแพร่	-		ไม่บรรลุ
55) โครงการปริวรรตพระไตรปิฎกล้านนาเป็นภาษาไทย	สำนักวิชาการ วิทยาเขตแพร่	เนินการ	บรรลุ	
56) โครงการพัฒนาศูนย์การท่องเที่ยวเชิงศาสนาและวัฒนธรรม	สำนักวิชาการ วิทยาเขตแพร่	ดำเนินการ	บรรลุ	
57) โครงการส่งเสริมและพัฒนาแหล่งเรียนรู้ทางด้านพระพุทธศาสนา ศิลปวัฒนธรรมและภูมิปัญญาท้องถิ่นอย่างยั่งยืน	สำนักวิชาการ วิทยาเขตแพร่	ดำเนินการ	บรรลุ	
58) โครงการไหว้ครู	วิทยาลัยสงฆ์แพร่	ดำเนินการ	บรรลุ	
59) โครงการพุทธศาสตร์สงเคราะห์	สำนักวิชาการ วิทยาเขตแพร่	ดำเนินการ	บรรลุ	
60) โครงการสร้างความร่วมมือทางการส่งเสริมการศึกษา ศาสนา และวัฒนธรรมในท้องถิ่น	สำนักวิชาการ วิทยาเขตแพร่	ดำเนินการ	บรรลุ	
61) โครงการแลกเปลี่ยนนิสิตปฏิบัติศาสนกิจประเทศภูมิภาคกลุ่มแม่น้ำโขง*	สำนักวิชาการ วิทยาเขตแพร่	-		ไม่บรรลุ
62) โครงการส่งเสริมพระสังฆาธิการ นิสิต ด้านพระพุทธศาสนา และอนุรักษ์ศิลปวัฒนธรรมท้องถิ่น	สำนักวิชาการ วิทยาเขตแพร่	ดำเนินการ	บรรลุ	
62) โครงการตั้งธรรมหลวงเวียงโกศัย เฉลิมพระเกียรติ	สำนักวิชาการ วิทยาเขตแพร่	ดำเนินการ	บรรลุ	
63) โครงการส่งเสริมความรู้แนวทางปรัชญาเศรษฐกิจพอเพียง	สำนักวิชาการ วิทยาเขตแพร่	ดำเนินการ	บรรลุ	

64) โครงการจัดตั้งชมรมอนุรักษ์ ประเพณี วัฒนธรรม ภูมิภาคอาเซียน	สำนักวิชาการ วิทยาเขตแพร่	ดำเนินการ	บรรลุ	
65) โครงการงานประเพณีสงกรานต์พระพุทธโกศัยสิริชัย มหาศากยมนี	สำนักวิชาการ วิทยาเขตแพร่	ดำเนินการ	บรรลุ	
66) โครงการถวายทานสลากภัตต์	สำนักงานวิทยา เขตแพร่	ดำเนินการ	บรรลุ	
67) โครงการทำนุบำรุงหอพุทธศิลป์	สำนักวิชาการ วิทยาเขตแพร่	ดำเนินการ	บรรลุ	
ยุทธศาสตร์ที่ 5 พัฒนาการบริหารจัดการองค์กรเชิงพุทธบูรณาการ				
69) โครงการจัดทำแผนพัฒนาแผนงบประมาณและ แผนปฏิบัติการประจำปี	สำนักงานวิทยา เขตแพร่	ดำเนินการ	บรรลุ	
70) โครงการพัฒนาระบบการบริหารจัดการที่มี ประสิทธิภาพตามหลักธรรมาภิบาล	สำนักงานวิทยา เขตแพร่	ดำเนินการ	บรรลุ	
71) โครงการพัฒนาระบบการจัดการความรู้และการ บริหารงานความเสี่ยง	สำนักงานวิทยา เขตแพร่	ดำเนินการ	บรรลุ	
72) โครงการประเมินความพึงพอใจของการบริการ จัดการองค์กร*	สำนักงานวิทยา เขตแพร่	-		ไม่ บรรลุ

ด้วยสถานการณ์การแพร่ระบาดของไวรัสโคโรนาสายพันธุ์ใหม่ (COVID - 19) ทำให้ต้องมีการควบคุมการกระจายอย่างเคร่งครัด โดยเฉพาะการงดกิจกรรม/โครงการต่างๆ ทุกประเภทที่มีโอกาสเสี่ยงต่อการแพร่กระจายของเชื้อไวรัส ซึ่งส่งผลกระทบต่อการทำงานของหน่วยงานภาครัฐ

ทั้งนี้ มหาวิทยาลัยมหาจุฬาลงกรณราชวิทยาลัย วิทยาเขตแพร่ ได้ตระหนักและถือปฏิบัติ ตามมติคณะรัฐมนตรี ในคราวประชุมเมื่อวันที่ 7 เมษายน 2563 เรื่อง การดำเนินการที่เกี่ยวข้อง จากสถานการณ์การแพร่ระบาดของโรคติดเชื้อไวรัสโคโรนา 2019 (COVID - 19) เพื่อให้การบริหาร จัดการสถานการณ์การแพร่ระบาดของโรคติดเชื้อไวรัสโคโรนา 2019 (COVID-19) เป็นไปอย่างมี ประสิทธิภาพ และสอดคล้องกับการประกาศสถานการณ์ฉุกเฉินในเขตท้องที่ที่วราขานาจักร

\* โครงการนี้ไม่ได้ดำเนินการเนื่องจากสถานการณ์การแพร่ระบาดของโรคติดเชื้อไวรัสโคโรนา 2019 (COVID - 19)

## 2.3 รายงานผลการประกันคุณภาพการศึกษาภายใน วิทยาเขตแพร่ 2563

ในปีการศึกษา 2563 วิทยาเขตแพร่ มหาวิทยาลัยมหาจุฬาลงกรณราชวิทยาลัย ได้มีการดำเนินการประเมินประกันคุณภาพการศึกษาภายในระดับหลักสูตร ระหว่างวันที่ 29-31 กรกฎาคม พ.ศ.2564 ผลการประเมินประกันคุณภาพการศึกษาภายในระดับหลักสูตร ทั้ง 7 หลักสูตร พบว่า หลักสูตรผ่านเกณฑ์มาตรฐานหลักสูตร และมีคะแนนเฉลี่ยเท่ากับ 3.69 คะแนน มีคุณภาพอยู่ในระดับดี ประจำปีการศึกษา 2563

ผลการประเมินประกันคุณภาพการศึกษาภายในระดับวิทยาลัย ในระหว่างวันที่ 29-31 กรกฎาคม พ.ศ.2564 พบว่า มีคุณภาพอยู่ในระดับ ดี (คะแนนเฉลี่ยรวมทุกองค์ประกอบ เท่ากับ 3.95 คะแนน) เมื่อพิจารณาในภาพรวมพบว่า องค์ประกอบที่ 1 การผลิตบัณฑิตมีคุณภาพ อยู่ในระดับดี (คะแนน เฉลี่ย 4.03) องค์ประกอบที่ 2 การวิจัยมีคุณภาพอยู่ใน ระดับ พอใช้ (คะแนนเฉลี่ย 2.94) องค์ประกอบที่ 3 การบริการวิชาการมีคุณภาพอยู่ใน ระดับ ดีมาก (คะแนน เฉลี่ย 5.00) องค์ประกอบที่ 4 การทำนุบำรุงศิลปะ และวัฒนธรรมมีคุณภาพอยู่ในระดับดีมาก (คะแนนเฉลี่ย 5.00) องค์ประกอบที่ 5 การบริหารจัดการมี คุณภาพอยู่ในระดับ ดี (คะแนนเฉลี่ย 3.75 )

## 6. ผลการประเมินตามองค์ประกอบคุณภาพ

องค์ประกอบ	คะแนนเฉลี่ยองค์ประกอบ					ผลการประเมิน
	จำนวน ตบช.	ปัจจัย นำเขา	กระบวนการ	ผลลัพธ์	คะแนน เฉลี่ย	
						0.00-1.50 การดำเนินงานต้องปรับปรุงเร่งด่วน 1.51-2.50 การดำเนินงานต้องปรับปรุง 2.51-3.50 การดำเนินงานระดับพอใช้ 3.51-4.50 การดำเนินงานระดับดี 4.51-5.00 การดำเนินงานระดับดีมาก
องค์ประกอบ 1	8	(1.2) 5, (1.3) 3.60, (1.4) 5, (1.7)0, (1.8) 4.94	(1.5) 5, (1.6) 5	(1.1) 3.69	4.03	การดำเนินงานระดับดี
องค์ประกอบ 2	4	(2.2) 0.76 (2.4) 1	(2.1) 5	(2.3) 5	2.94	การดำเนินงานระดับพอใช้
องค์ประกอบ 3	2	(3.2) 5	(3.1) 5		5	การดำเนินงานระดับดีมาก
องค์ประกอบ 4	2	(4.2) 5	(4.1) 5		5	การดำเนินงานระดับดีมาก
องค์ประกอบ 5	4	(5.3) 5 (5.4) 1	(5.1) 4, (5.2) 5		3.75	การดำเนินงานระดับดี
คะแนนเฉลี่ยองค์ประกอบ		3.30	4.86	4.35	3.95	การดำเนินงานระดับดี

## องค์ประกอบที่ 1 การผลิตบัณฑิต

### จุดแข็ง

1. ผลการบริหารจัดการหลักสูตรโดยรวมอยู่ในเกณฑ์ระดับดี
2. สัดส่วนอาจารย์ที่จบปริญญาเอกต่ออาจารย์ทั้งหมดสูงกว่าเกณฑ์มาตรฐาน
3. สัดส่วนจำนวนนิสิตเต็มเวลาเทียบเท่าต่ออาจารย์ประจำเป็นไปตามมาตรฐานด้านกลุ่มสาขา สังคมศาสตร์/ มนุษยศาสตร์

### จุดที่ควรพัฒนา

1. การประเมินผลตามแผนการจัดโครงการและกิจกรรมพัฒนานิสิต ประจำปีการศึกษา 2563
2. การมีส่วนร่วมในการวางแผนจัดกิจกรรมเพื่อพัฒนานิสิต
3. การดำเนินการปรับปรุงหลักสูตร หรือจัดทำหลักสูตรใหม่ หรือหลักสูตรไม่มีปริญญา (non degree) ที่เป็นหลักสูตรบูรณาการระหว่างศาสตร์ หรือหลักสูตร 2 ปริญญา หรือหลักสูตรข้ามสถาบัน

### แนวทางเสริมจุดแข็งและจุดควรพัฒนา

1. ควรจัดทำการประเมินผลความสำเร็จตามวัตถุประสงค์ของแผนการจัดโครงการและกิจกรรม พัฒนานิสิต ประจำปีการศึกษา 2563 ให้สอดคล้องตรงตามที่กำหนดไว้ในแผนฯ เพื่อจะได้สะท้อนผลที่เกิดขึ้นจากการปฏิบัติตามแผนฯ อย่างชัดเจนตรงตามที่กำหนดไว้ในแผนฯ เพื่อประโยชน์ต่อการปรับปรุงและ พัฒนาแผนฯ หรือวิธีการปฏิบัติเพื่อให้เกิดผลสูงสุดกับนิสิตตามที่คาดหวัง
2. ควรจัดทำโครงการพัฒนานิสิตให้ทั่วถึงทุกหลักสูตรตามอัตลักษณ์ของหลักสูตรนั้นๆ และควรให้ นิสิตได้มีส่วนร่วมโดยให้มีโครงการที่เกิดจากนิสิตทุกหลักสูตร
3. ควรร่วมกันดำเนินการปรับปรุงหลักสูตร หรือจัดทำหลักสูตรใหม่ หรือหลักสูตรไม่มีปริญญา (non-degree) ที่เป็นหลักสูตรบูรณาการระหว่างศาสตร์ หรือหลักสูตร 2 ปริญญา หรือหลักสูตรข้ามสถาบัน โดยสำรวจความต้องการของกลุ่มเป้าหมายก่อน ตามความต้องการผู้เรียน และตามศักยภาพที่มีอยู่ของวิทยาเขตทั้งในด้านบุคลากรและความพร้อมในด้านอื่นๆที่ตอบโจทย์วิทยาเขตและผู้เรียน

## องค์ประกอบที่ 2 การวิจัย

### จุดแข็ง

วิทยาเขตมีหน่วยวิจัยที่ส่งเสริมสนับสนุนงานวิจัยส่งผลให้การดำเนินงานด้านการวิจัยของวิทยาเขตบรรลุผลระดับหนึ่ง โดยเฉพาะบทความวิจัยที่ได้ออกตีพิมพ์และเผยแพร่จำนวนมาก

### แนวทางเสริมจุดแข็ง

1. ควรจัดทำระบบสารสนเทศให้ครอบคลุมฐานข้อมูลนักวิจัย แหล่งทุน จำนวนงานวิจัย การเผยแพร่และตีพิมพ์การใช้ประโยชน์ เป็นต้น เพื่อการบริหารจัดการงานวิจัยของวิทยาเขต

### จุดที่ควรพัฒนา

1. ทุนสนับสนุนงานวิจัยมีจำนวนน้อย
2. ผลงานวิจัยที่ถูกนำไปใช้ประโยชน์ที่เป็นรูปธรรมชัดเจนยังมีจำนวนน้อย

### ขอเสนอแนะเพื่อการพัฒนา

1. วิทยาเขตควรสร้างความร่วมมือและ/หรือเชิญผู้เชี่ยวชาญจากภายนอกเพื่อแสวงหาความร่วมมือในการขอรับทุนสนับสนุนจากแหล่งทุนระดับระดับชาติ/นานาชาติ หรือองค์กรอื่นๆ
2. ควรพัฒนาระดับงานวิจัยให้เกิดการนำไปใช้ประโยชน์ในชุมชนให้มากขึ้น พร้อมทั้งมีการติดตามการใช้ข้อมูลอย่างเป็นระบบ เพื่อนำมาพัฒนาต่อยอดให้สมบูรณ์ เหมาะกับสภาพการใช้งานจริง และควร สนับสนุนให้มีหลักฐานจากการใช้ประโยชน์จากงานวิจัยที่ชัดเจน และเพิ่มระดับการใช้ประโยชน์ให้สูงขึ้น
3. ควรสร้างแรงจูงใจแก่อาจารย์ในการทำสร้างงานวิจัยที่มีคุณภาพ โดยพิจารณาให้รางวัล หรือเชิดชูเกียรติแก่ทีมงานวิจัยที่มีผลงานวิจัยที่สามารถนำไปใช้ประโยชน์ได้จริง หรือมีการนำเสนอ หรือเผยแพร่ ผลงาน หรือได้รับรางวัลระดับชาติหรือนานาชาติ

## องค์ประกอบที่ 3 การบริการวิชาการ

### จุดแข็ง

1. วิทยาเขตแพร่มีแผนงานด้านการบริการวิชาการแก่สังคม และมีคณะกรรมการกำกับดูแล แผนการบริการวิชาการแก่สังคม
2. วิทยาเขตแพร่มีสถานีวิทยุพระพุทธศาสนา เป็นศูนย์ให้บริการหลักธรรมทางพระพุทธศาสนา และประชาสัมพันธ์ข้อมูลข่าวสารแก่คณะสงฆ์และประชาชน

### แนวทางเสริมจุดแข็ง

ควรมีการติดตามการดำเนินการโครงการที่ได้ดำเนินการเพื่อการพัฒนาชุมชนให้มีความเข้มแข็งมากยิ่งขึ้น

#### จุดที่ควรพัฒนา

1. วิทยาเขตแพรวควรมีการกำกับดูแลการประเมินผลความสำเร็จของแผนบริการวิชาการให้ชัดเจน
2. วิทยาเขตแพรวควรมีการกำหนดชุมชนกลุ่มเป้าหมายอย่างชัดเจนเพื่อพัฒนาชุมชนให้เข้มแข็ง

### แนวทางเสริมจุดแข็งและปรับปรุงจุดที่ควรพัฒนา

1. วิทยาเขตแพรวควรมีการรายงานประเมินผลความสำเร็จของแผนการให้บริการวิชาการแก่สังคมให้ชัดเจน
2. วิทยาเขตแพรวควรมีพัฒนาระบบฐานข้อมูลการบริการวิชาการในเว็บไซต์ของวิทยาเขตแพรว เพื่อ การประชาสัมพันธ์และเผยแพร่กิจกรรมงานบริการวิชาการให้เป็นรูปธรรม

### องค์ประกอบที่ 4 การทำนุบำรุงศิลปะและวัฒนธรรม

#### จุดแข็ง

1. สภาพพื้นที่เหมาะสมที่จะจัดกิจกรรมในด้านการทำนุบำรุงศิลปวัฒนธรรมคือมีวัดอุทิศในพื้นที่ เช่น การอนุรักษ์การฟ้อนกองอืด หรือ การปริวรรตคัมภีร์ใบลาน เป็นต้น
2. ผู้บริหาร และผู้รับผิดชอบ รวมทั้งชุมชนให้ความร่วมมือในการจัดกิจกรรม สืบเนื่องจากผลงานที่ผ่านมาของแต่ละโครงการ หลายโครงการมีเขาร่วมงานเป็นจำนวนมาก

### แนวทางเสริมจุดแข็ง

ควรมีการติดตามการและการพัฒนาโครงการที่ได้ทำเพื่อการทำนุบำรุงศิลปวัฒนธรรม เพื่อให้ วัฒนธรรมที่เป็นเอกลักษณ์เฉพาะถิ่นเป็นที่รู้จักและสืบทอดจากรุ่นสู่รุ่น

#### จุดที่ควรพัฒนา

1. โครงการทำนุบำรุงศิลปวัฒนธรรมมีมากเกินไปทำให้ไม่โดดเด่น และมุ่งเป้าจึงควรจะลดลงแล้ว มุ่งเน้นโครงการที่จะทำให้เกิดอิมแพค จนสามารถโดดเด่นในระดับชาติหรือนานาชาติได้
2. กระบวนการในการดำเนินงานยังไม่ชัดเจน เพราะมีการกำกับติดตามน้อย สืบเนื่องจาก การประชุม 2 ครั้ง ทำให้เวลาในการกำกับติดตามน้อย
3. ยังไม่ได้เห็นรายงานการประเมินผลความสำเร็จของทุกโครงการที่ชัดเจน

### ข้อเสนอแนะจุดที่ควรพัฒนา

1. ควรจะแยกหน่วยงานที่รับผิดชอบด้านศิลปวัฒนธรรมออกมาเป็นกลุ่มงานต่างหาก เพื่อขับเคลื่อนงานโดยขึ้นตรงกับผู้อำนวยการ
2. วิทยาเขตจัดสรรงบประมาณรายได้ หรือจัดหากองทุนเข้ามาสนับสนุนโดยไม่หวังพึ่งงบจากรัฐเพียงอย่างเดียวเพื่อขับเคลื่อนโครงการ
3. ลดโครงการลงให้เหลือไม่เกิน 4 โครงการแล้วมุ่งเน้นให้เกิดอิมแพคให้มาก ให้มีความโดดเด่น มีผลสำเร็จที่ชัดเจน เป็นรูปธรรม

### องค์ประกอบที่ 5 การบริหารจัดการ จุดแข็ง

มีการจัดทำแผนที่ครอบคลุมพันธกิจทุกด้านที่มุ่งพัฒนาวิทยาเขตสู่ความเป็นเลิศด้านการศึกษา พระพุทธศาสนาตามวิสัยทัศน์วิทยาเขต

#### แนวทางเสริมจุดแข็ง

1. ควรเพิ่มกิจกรรม/โครงการที่สอดคล้องกับพันธกิจและตัวชี้วัดที่กำหนดไว้ให้ครอบคลุมทุกตัวชี้วัด
2. ควรเพิ่มพันธกิจที่มุ่งตรงสู่การบรรลุเป้าหมายตามวิสัยทัศน์ของวิทยาเขต โดยยึดวิสัยทัศน์ของ วิทยาเขตเป็นเข็มทิศสำคัญ

### จุดที่ควรพัฒนา

1. การจัดทำแผนพัฒนาบุคลากร
2. การจัดการความรู้ (KM)
3. การพัฒนาผลงานของอาจารย์

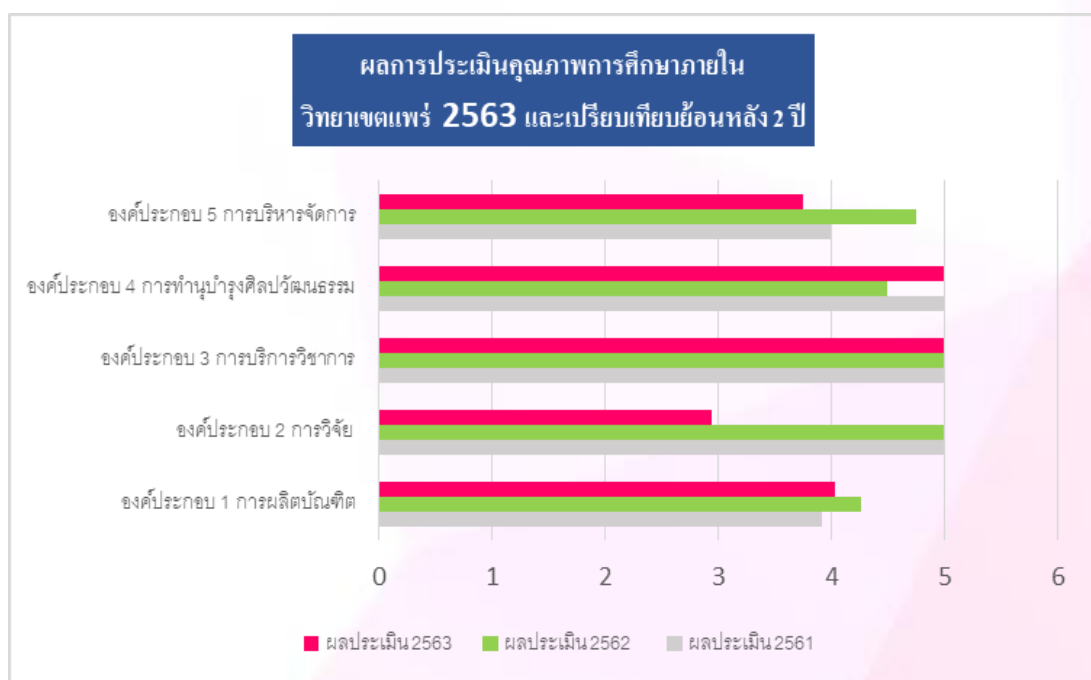
### ข้อเสนอแนะจุดที่ควรพัฒนา

1. การจัดทำแผนพัฒนาบุคลากรควรกำหนดเป้าหมายเชิงปริมาณและคุณภาพอย่างชัดเจน ทั้งระยะ สั้นและระยะยาว เพื่อให้อาจารย์มีคุณวุฒิและตำแหน่งทางวิชาการบรรลุเป้าหมายตามเกณฑ์ที่กำหนดเพื่อตอบโจทย์ได้ว่าในแต่ละปีบรรลุเป้าหมายตามแผนหรือไม่ และการพัฒนาบุคลากรจะบรรลุเป้าหมายตามเกณฑ์ ในปีใด ในแผนพัฒนาบุคลากร ควรระบุเส้นทางการพัฒนาบุคลากรทั้งสายวิชาการและสายปฏิบัติการที่ ครอบคลุมคุณลักษณะตามเกณฑ์ตามบริบทและความต้องการขององค์กร (คุณวุฒิ ตำแหน่งทาง วิชาการ ความรู้ เพื่อการปฏิบัติหน้าที่ คุณธรรมจริยธรรม เป็นต้น)

2. ควรเพิ่มแผนการจัดการองค์ความรู้เพื่อค้นหาแนวปฏิบัติที่ดีให้ครอบคลุมตามพันธกิจของวิทยาเขต อย่างน้อยให้ครอบคลุมตามพันธกิจด้านการผลิตบัณฑิตและด้านการวิจัยซึ่งถือเป็นพันธกิจสำคัญที่ส่งผลต่อการ พัฒนาองค์ความรู้ของอาจารย์และการนำองค์ความรู้ไปใช้ในการพัฒนากระบวนการจัดกิจกรรมเพื่อการ พัฒนานิสิตคุณภาพต่อไป
3. ควรมีแผนการพัฒนาบุคลากรให้มีศักยภาพในการสร้างผลงานด้านการศึกษา วิจัย บริการวิชาการ และทำนุบำรุงศิลปวัฒนธรรม ให้มีคุณค่าหรือคุณภาพตามเกณฑ์ที่จะได้รับรางวัลระดับชาติหรือนานาชาติ อย่างเป็นรูปธรรม

### ผลการประเมินคุณภาพการศึกษาภายใน วิทยาเขตแพร่ 2563 และเปรียบเทียบย้อนหลัง 2 ปี

องค์ประกอบ	ผลประเมิน	ผลประเมิน	ผลประเมิน
	2561	2562	2563
องค์ประกอบ 1 การผลิตบัณฑิต	3.92	4.26	4.03
องค์ประกอบ 2 การวิจัย	5.00	5.00	2.94
องค์ประกอบ 3 การบริการวิชาการ	5.00	5.00	5.00
องค์ประกอบ 4 การทำนุบำรุงศิลปวัฒนธรรม	5.00	4.50	5.00
องค์ประกอบ 5 การบริหารจัดการ	4.00	4.75	3.75
คะแนนเฉลี่ยทุกองค์ประกอบ	4.35	4.62	3.95



## 2.4 รายงานผลการดำเนินงานของตัวชี้วัดตามแผนปฏิบัติการประจำปี 2564

ที่	ตัวชี้วัด	หน่วย นับ	ค่าเป้า หมาย	ผล การ ดำเนิน งาน	หน่วย งาน ที่ รับ ผลิต ชอบ	เอกสารหลักฐาน
1	ระดับคะแนนความพึงพอใจของผู้ใช้บัณฑิตต่อคุณภาพบัณฑิตตามนวัตกรรมและกรอบมาตรฐานคุณวุฒิระดับอุดมศึกษาแห่งชาติ (TQF : HEEd)	คะแนน	4.10	4.35	วิทยาลัย สงฆ์แพร่	แบบประเมินความพึงพอใจ
2	จำนวนนิสิต/บัณฑิตที่ได้รับการยกย่องหรือได้รับรางวัลระดับชาติ	รูป/คน	1	1	วิทยาลัย สงฆ์แพร่	ไม่มี
3	ร้อยละของนิสิตชาวต่างประเทศที่สำเร็จการศึกษาตามหลักสูตรต่อนิสิตชาวต่างประเทศที่รับเข้าศึกษาในแต่ละรุ่น	ร้อยละ	80	100	วิทยาลัย สงฆ์แพร่	- สถิติการรับเข้า - สู่จิตปี 63
4	ร้อยละของบัณฑิตที่มีงานทำหรือปฏิบัติศาสนกิจในองค์กรหรือหน่วยงานระหว่างประเทศต่อบัณฑิตที่มีงานทำหรือปฏิบัติศาสนกิจ	ร้อยละ	80	100	วิทยาลัย สงฆ์แพร่	-รายงานผลการปฏิบัติศาสนกิจ และบัณฑิตที่มีงานทำ
5	ร้อยละของหลักสูตรที่ได้รับการปรับปรุงให้บูรณาการหลักพระพุทธศาสนากับศาสตร์สมัยใหม่	ร้อยละ	100	57.10	วิทยาลัย สงฆ์แพร่	-มคอ.2 ทุกสาขาวิชา
6	จำนวนหลักสูตรที่ได้รับการพัฒนา และบูรณาการหลักพระพุทธศาสนากับศาสตร์สมัยใหม่ที่เป็นนวัตกรรม	จำนวน	1	-	วิทยาลัย สงฆ์แพร่	ไม่มี
7	ร้อยละของหลักสูตรที่มีการนำองค์ความรู้หรือนวัตกรรมไปใช้เพื่อพัฒนาจิตใจและสร้างชุมชนหรือสังคมให้เข้มแข็งและอยู่ร่วมกันอย่างสันติสุข	ร้อยละ	80	100	วิทยาลัย สงฆ์แพร่	-โครงการมหาจุฬาร้อยความรู้สู่ ชุมชน
8	ร้อยละของหลักสูตรนานาชาติที่มีมีการนำองค์ความรู้หรือนวัตกรรมไปใช้เพื่อพัฒนาจิตใจและสร้างชุมชนหรือสังคมให้เข้มแข็งและอยู่ร่วมกันอย่างสันติสุข	ร้อยละ	-	-	-	-
9	ร้อยละของอาจารย์ที่มีตำแหน่งทางวิชาการ	ร้อยละ	83	45.71	วิทยาลัย สงฆ์แพร่	-คำสั่งแต่งตั้งผลงานทางวิชาการ -คำสั่งแต่งตั้งอาจารย์ประจำ หลักสูตร

ที่	ตัวชี้วัด	หน่วย นับ	ค่าเป้า หมาย	ผล การ ดำเนิน งาน	หน่วย งาน ที่รับผิดชอบ	เอกสารหลักฐาน
10	ร้อยละของอาจารย์ที่มีบทความตีพิมพ์หรือเผยแพร่อะดับชาติ	ร้อยละ	60	40	วิทยาลัย สงฆ์แพร่	บทความทางวิชาการ
11	ร้อยละของอาจารย์ที่ใช้วิธีการจัดกระบวนการเรียนรู้มุ่งผลสัมฤทธิ์ คุณลักษณะบัณฑิตที่พึงประสงค์	ร้อยละ	85	40	วิทยาลัย สงฆ์แพร่	-เอกสารการบูรณาการการเรียนการสอน มคอ.3
12	ร้อยละของหลักสูตรที่มีทรัพยากรการเรียนรู้ที่ระบุ ใน มคอ. 2	ร้อยละ	25	100	วิทยาลัย สงฆ์แพร่	มคอ.2
13	ร้อยละของรายวิชาที่ผลิตและใช้สื่อการเรียนรู้ออนไลน์	ร้อยละ	50	27.62	วิทยาลัย สงฆ์แพร่	- สรุปตารางบรรยายภาคการศึกษาที่ 2 ประจำปีการศึกษาและตารางบรรยายภาคการศึกษาที่ 1 ปีการศึกษา 2564 - รายวิชาที่จัดการเรียนการสอนออนไลน์
14	ระดับความพึงพอใจของนิสิต คณาจารย์ที่มีต่อทรัพยากรทางการเรียนรู้ทั้งเชิงปริมาณและคุณภาพ	ระดับ	4	4	สำนัก งานวิทยา เขตแพร่	-แบบประเมินความพึงพอใจของนิสิต คณาจารย์ที่มีต่อทรัพยากรทางการเรียนรู้ทั้งเชิงปริมาณและคุณภาพ
15	จำนวนเครือข่ายความร่วมมือกับองค์กรภายนอก เพื่อสนับสนุนทรัพยากรการเรียนรู้	จำนวน	3	5	สำนัก วิชาการ วิทยา เขตแพร่	-บันทึกข้อตกลงความร่วมมือในการรณรงค์ป้องกันและปราบปรามการทุจริต -บันทึกข้อตกลงความร่วมมือว่าด้วยเรื่องการจัดการศึกษา -บันทึกข้อตกลงความร่วมมือว่าด้วยเรื่องการจัดการศึกษา (ร.ร.พระปริยัติธรรม) -บันทึกข้อตกลงความร่วมมือทางวิชาการ -บันทึกข้อตกลงความร่วมมือทางวิชาการ (อุดมศึกษา)
16	ร้อยละของผลงานวิจัย งานสร้างสรรค์ และนวัตกรรมทางพระพุทธศาสนาเชิงบูรณาการที่ส่งผลการพัฒนาจิตใจและสังคมอย่างยั่งยืนต่อจำนวนผลงานวิจัย งานสร้างสรรค์และนวัตกรรมทั้งหมด	ร้อยละ	15	43.48	สำนัก วิชาการ วิทยา เขตแพร่	งานวิจัยทั้งหมดที่แล้วเสร็จในปีการศึกษา 2564 มีจำนวน 23 เรื่อง มีงานวิจัยพัฒนาองค์ความรู้หรือนวัตกรรมทางพระพุทธศาสนาที่น่าสนใจ

						<p>ประโยชน์ จำนวน 10 เรื่อง คิดเป็นร้อยละ 43.48</p> <ol style="list-style-type: none"> <li>1. รูปแบบการสร้างจิตสาธารณะของนิสิตสาขาวิชาพระพุทธศาสนาผ่านโครงการส่งเสริมและพัฒนากิจกรรมนิสิตจิตอาสา</li> <li>2. การสร้างแรงจูงใจการปฏิบัติวิปัสสนากัมมัฏฐานในการสร้างสุขของนิสิต มจร.ว.แพร์</li> <li>3. รูปแบบการจัดการเรียนการสอนบูรณาการกับการบริการวิชาการแก่สังคมของ มจร.ว.แพร์กับสถาบันสังคมจังหวัดแพร่</li> <li>4. รูปแบบการมีส่วนร่วมในการสร้างชุมชนสัมพันธ์วิถีพุทธจังหวัดแพร่</li> <li>5. การส่งเสริมพฤติกรรมที่พึงประสงค์ของครอบครัวด้วยการรณรงค์อาสาสมัครตามหลักพระพุทธศาสนาในจังหวัดแพร่</li> <li>6. กระบวนการสื่อสารพุทธธรรมผ่านสื่อสังคมออนไลน์ของพระสงฆ์ในจังหวัดแพร่</li> <li>7. กระบวนการเรียนรู้และถ่ายทอดวัฒนธรรมท้องถิ่นให้กับเยาวชนและผู้สูงอายุ</li> <li>8. การมีส่วนร่วมของนิสิตต่อการถ่ายทอดองค์ความรู้สัมมาชีพแก่ผู้สูงอายุชุมชนบ้านสองแคว อ.เมือง จ.แพร่</li> <li>9. แนวทางการบริหารนโยบายสาธารณะแบบมีส่วนร่วมระดับท้องถิ่นของเทศบาลตำบลแม่คำมี อ.เมือง จ.แพร่</li> <li>10. ความสามารถทางการอ่านภาษาอังกฤษของนิสิตชั้นปีที่ 1 มจร.ว.แพร์ ที่เรียนโดยใช้กลวิธี KWL PLUS</li> </ol>
--	--	--	--	--	--	--

ที่	ตัวชี้วัด	หน่วย นับ	ค่าเป้า หมาย	ผล การ ดำเนิน งาน	หน่วย งาน ที่รับผิดชอบ	เอกสารหลักฐาน
17	ร้อยละของอาจารย์และนักวิจัยที่มีผลงานวิจัย งานสร้างสรรค์และนวัตกรรมที่ตีพิมพ์เผยแพร่ในวารสารที่อยู่ในฐานข้อมูล TCI ฐาน 1	ร้อยละ	30	11.43	วิทยาลัย สงฆ์แพร่	บทความทางวิชาการวิจัย
18	ร้อยละของผลงานวิจัย งานสร้างสรรค์และนวัตกรรมที่ตีพิมพ์เผยแพร่ระดับชาติ ต่อจำนวนผลงานวิจัย งานสร้างสรรค์ และนวัตกรรมทั้งหมด	ร้อยละ	15	81.82	วิทยาลัย สงฆ์แพร่	-ผลงานวิจัยที่ได้รับการตีพิมพ์ บทความวิจัยที่ได้รับการตีพิมพ์
19	ร้อยละของผลงานวิจัย งานสร้างสรรค์และนวัตกรรมที่ได้รับการอ้างอิงหรือนำไปใช้ ประโยชน์ในการพัฒนาจิตใจและสังคมในระดับชาติ	ร้อยละ	10	36.35	วิทยาลัย สงฆ์แพร่	หนังสือรับรองการนำไปใช้ ประโยชน์จากผลงานวิจัย
20	ร้อยละของผลงานวิจัย งานสร้างสรรค์และนวัตกรรมที่ได้รับการอ้างอิงหรือนำไปใช้ ประโยชน์ในการพัฒนาจิตใจและสังคมในระดับนานาชาติ	ร้อยละ	-	-	-	-
21	จำนวนโครงการวิจัยที่อาจารย์และนักวิจัยไทยดำเนินการร่วมกับนักวิจัยชาวต่างประเทศ	จำนวน	-	-	-	-
22	ร้อยละของโครงการบริการวิชาการแก่สังคมที่มีผลความพึงพอใจของผู้รับบริการ ในระดับดี	ร้อยละ	85	100	สำนัก วิชาการ วิทยา เขตแพร่	1.โครงการเผยแพร่ธรรมะทาง สถานีวิทย์ 2.โครงการแลกเปลี่ยนการเรียนรู้ ด้านการบริการวิชาการแก่สังคม กับการเรียนการสอน 3.โครงการมหาจุฬารวมใจร้อย ความรู้สู่ชุมชน 4.โครงการสอนธรรมศึกษาแก่ ประชาชน 5.โครงการจัดการความรู้เพื่อเผย แผ่พระพุทธศาสนา 6.โครงการอบรมการเรียนรู้งาน ศาสนพิธีและวัฒนธรรมไทย

						7.โครงการจัดทำวารสารมหา จุฬาลงกรณ์มหาวิทยาลัย 8.โครงการธรรมสัญจร 9.โครงการจัดนิทรรศการวัน สำคัญทางพระพุทธศาสนาและ วันสำคัญของชาติ
23	จำนวนผลงานบริการวิชาการแก่สังคมที่ ได้รับการยกย่องหรือได้รับรางวัล ใน ระดับชาติ	จำนวน	1	0	สำนัก วิชาการ วิทยา เขตแพร่	
24	ร้อยละของโครงการบริการวิชาการแก่สังคม ที่บูรณาการกับการะบวนการเรียนการสอน ในรายวิชา	ร้อยละ	10	55.50	สำนัก วิชาการ วิทยา เขตแพร่	1.โครงการแลกเปลี่ยนการ เรียนรู้ด้านการบริการวิชาการ แก่สังคมกับการเรียนการสอน 2.โครงการมหากุฬารวมใจร้อย ความรู้สู่ชุมชน 3.โครงการจัดการความรู้เพื่อ เผยแผ่พระพุทธศาสนา 4.โครงการอบรมการเรียนรู้ งาน ศาสนพิธีและวัฒนธรรม ไทย 5.โครงการธรรมสัญจร
25	ร้อยละของโครงการบริการวิชาการแก่สังคม ที่บูรณาการกับการวิจัย	ร้อยละ	10	11.11	สำนัก วิชาการ วิทยา เขตแพร่	1.โครงการมหากุฬารวมใจร้อยความรู้สู่ ชุมชน บูรณาการกับการวิจัยเรื่อง การบูรณาการการเรียนการสอนใน รายวิชาสัมมนาสังคมศึกษากับการ บริการวิชาการสู่สังคม ของนิสิตคณะ ครุศาสตร์
26	ร้อยละของโครงการบริการวิชาการแก่สังคม ที่บูรณาการกับการทะนุบำรุง ศิลปวัฒนธรรม	ร้อยละ	10		สำนัก วิชาการ วิทยา เขตแพร่	1.โครงการอบรมการเรียนรู้งาน ศาสนาพิธีและวัฒนธรรมไทย 2.โครงการจัดนิทรรศการวัน สำคัญทางพระพุทธศาสนาและ วันสำคัญของชาติ
27	จำนวนผลงานด้านพระพุทธรูปและ ศิลปวัฒนธรรมที่ได้รับการยกย่องหรือได้รับ รางวัลในระดับชาติ	จำนวน	1	1	สำนักวิชาการ วิทยเขตแพร่	ผลงานด้านพระพุทธรูปและ ศิลปวัฒนธรรมที่ได้รับการยก ย่องหรือได้รับรางวัลในระดับชาติ

ที่	ตัวชี้วัด	หน่วย นับ	ค่าเป้า หมาย	ผล การ ดำเนิน งาน	หน่วย งาน ที่รับผิดชอบ	เอกสารหลักฐาน
28	จำนวนนวัตกรรมด้านพระพุทธศาสนาและศิลปวัฒนธรรมที่เกิดจากการบูรณาการส่งเสริมพระพุทธศาสนาและทะนุบำรุงศิลปวัฒนธรรมกับการเรียนการสอนการวิจัย และบริการวิชาการแก่สังคม	จำนวน	1	1	สำนักวิชาการ วิทยา เขตแพร่	โครงการ ส่งเสริมและพัฒนาแหล่งเรียนรู้ทางด้านพระพุทธศาสนา และภูมิปัญญาท้องถิ่นอย่างยั่งยืน
29	ระดับความสำเร็จของการนำหลักพระพุทธศาสนามาประยุกต์ใช้ในการบริหารจัดการองค์กร	ระดับ	4	4.65	สำนักงานวิทยาเขตแพร่	ผลการประเมินระดับความสำเร็จของการนำหลักพระพุทธศาสนา มาประยุกต์ใช้ในการบริหารจัดการองค์กร
30	ระดับความสำเร็จของการบริหารตามหลักธรรมาภิบาล	ระดับ	4	5	สำนักงานวิทยาเขตแพร่	รายงานผลโครงการพัฒนาระบบการจัดการที่มีประสิทธิภาพตามหลักธรรมาภิบาล
31	ระดับความสำเร็จของงานเป็นไปตามแผนปฏิบัติการประจำปี	ระดับ	4	5	สำนักงานวิทยาเขตแพร่	รายงานประจำปีงบประมาณ 2564
32	ระดับความสำเร็จของแผนพัฒนาตามพันธกิจและแผนสนับสนุนการบริหารจัดการองค์กร	ระดับ	4	4	สำนักงานวิทยาเขตแพร่	แบบรายงานผลการปฏิบัติงานตามตัวชี้วัด
33	ร้อยละของการใช้จ่ายงบประมาณที่เป็นไปตามแผนงบประมาณ	ร้อยละ	95	95	สำนักงานวิทยาเขตแพร่	แบบฟอร์มจัดทำแผน-ผล ปีงบประมาณ 2564
34	ระดับความพึงพอใจของบุคลากรที่มีต่อการบริหารจัดการ	ระดับ	4	4.25	สำนักงานวิทยาเขตแพร่	รายงานผลการประเมินความพึงพอใจของบุคลากร
35	ระดับความสุขของบุคลากรในการปฏิบัติงานภายในองค์กร	ระดับ	4	4.10	สำนักงานวิทยาเขตแพร่	รายงานผลการประเมินความสุขของบุคลากร

## 2.5 ข้อมูลระดับของตัวชี้วัด ตามแผนพัฒนามหาวิทยาลัยมหาจุฬาลงกรณราชวิทยาลัย วิทยาเขตแพร่ แผนปฏิบัติการประจำปี 2564

### ยุทธศาสตร์ ที่ 1 พัฒนাবัณฑิตให้มีคุณภาพ

เป้าประสงค์ 1 บัณฑิตมีคุณลักษณะตามนวลักษณ์ และ กรอบมาตรฐานคุณวุฒิระดับอุดมศึกษา  
แห่งชาติ (TQF : HED)

ตัวชี้วัด 1.1.1 ระดับคะแนนความพึงพอใจของผู้ใช้บัณฑิตต่อคุณภาพบัณฑิตตามนวลักษณ์ และ  
กรอบมาตรฐานคุณวุฒิระดับอุดมศึกษาแห่งชาติ (TQF : HED)

หน่วยนับ : คะแนน

#### คำอธิบาย

ผู้ใช้บัณฑิต ให้หมายรวมถึง นายจ้าง ผู้ประกอบการ และผู้ที่บัณฑิตทำงานเกี่ยวข้องด้วย  
ระดับความพึงพอใจ หมายถึง ค่าเฉลี่ยความพึงพอใจ (เทียบจากค่า 5 ระดับ) ของนายจ้าง  
ผู้ประกอบการ และผู้ที่บัณฑิตทำงานเกี่ยวข้องด้วย จากการประเมินคุณภาพของบัณฑิตตามกรอบ  
มาตรฐานคุณวุฒิระดับอุดมศึกษาแห่งชาติ (TQF : HED) คือคุณลักษณะของบัณฑิตระดับปริญญา  
ตรี ปริญญาโท และปริญญาเอก ที่พึงประสงค์ ครอบคลุมอย่างน้อย 5 ด้าน คือ 1.ด้านคุณธรรม  
และจริยธรรม 2.ด้านความรู้ 3. ด้านทักษะทางปัญญา 4.ด้านทักษะความสัมพันธ์ระหว่าง  
บุคคลและความรับผิดชอบ 5.ด้านทักษะการวิเคราะห์เชิงตัวเลข การสื่อสาร และการใช้เทคโนโลยี  
สารสนเทศ รวมทั้งการประเมินคุณภาพบัณฑิตที่พึงประสงค์ตามนวลักษณ์ ทั้ง 9 ประการ คือ

- 1) มีปฏิปทาน่าเลื่อมใส
- 2) รู้เท่าทันความเปลี่ยนแปลงของสังคม
- 3) มีศรัทธาอุทิศตนเพื่อพระพุทธศาสนา
- 4) มีความสามารถและทักษะด้านภาษา
- 5) ใฝ่รู้ใฝ่คิด
- 6) รู้จักเสียสละเพื่อส่วนรวม
- 7) มีโลกทัศน์กว้างไกล
- 8) เป็นผู้นำด้านจิตใจและปัญญา
- 9) มีศักยภาพพร้อมที่จะใช้และพัฒนานวัตกรรมเชิงพุทธ

#### เกณฑ์การให้คะแนน :

ใช้คะแนนจากผลการประเมินคุณภาพบัณฑิต และ นวลักษณ์ คะแนนเต็ม 5

## เป้าประสงค์ 1.4 ทรัพยากรการเรียนรู้เพียงพอและเหมาะสม

ตัวชี้วัดที่ 1.4.3 ระดับความพึงพอใจของนิสิต คณาจารย์ที่มีต่อทรัพยากรการเรียนรู้

หน่วยนับ : คะแนน

### คำอธิบาย

- ทรัพยากรทางการเรียนรู้ให้หมายรวมถึง ทุกสิ่งทุกอย่างที่ช่วยสนับสนุนทั้งทางตรงและทางอ้อมให้ผู้เรียนเกิดการเรียนรู้ เช่น ข้อมูลสารสนเทศ สื่อทุกรูปแบบ บุคลากร วัสดุ อาคาร สถานที่ เป็นต้น
- ระดับความพึงพอใจ หมายถึง ระดับคะแนนความพึงพอใจของนิสิต และคณาจารย์ ที่ได้รับการประเมินทรัพยากรทางการเรียนรู้ในแต่ละช่วงปีงบประมาณ

### เกณฑ์การประเมิน

ใช้คะแนนที่ได้จากผลการประเมินความพึงพอใจของนิสิตและคณาจารย์ ที่มีต่อทรัพยากรทางการเรียนรู้ คะแนนเต็ม 5

## ยุทธศาสตร์ที่ 5 พัฒนาการบริหารจัดการองค์กรเชิงพุทธบูรณาการ

เป้าประสงค์ 5.1 การบริหารจัดการองค์กรโดยใช้หลักพระพุทธศาสนาบูรณาการกับการบริหารจัดการ

ตัวชี้วัดที่ 5.1.1 ระดับความสำเร็จของการนำหลักพระพุทธศาสนามาประยุกต์ใช้ในการบริหารจัดการองค์กร

หน่วยนับ : ระดับ

### เกณฑ์มาตรฐาน

ระดับ 1 มีการกำหนดหลักธรรมเพื่อการบริหารจัดการองค์กร

ระดับ 2 มีการรณรงค์และดำเนินการส่งเสริมให้ผู้บริหารส่วนงานรับรู้และเข้าใจหลักธรรมเพื่อการบริหารจัดการองค์กร

ระดับ 3 ส่วนงานนำหลักธรรมเพื่อการบริหารจัดการองค์กรที่ วิทยาเขตแพร่ กำหนด ไปสู่การปฏิบัติ ร้อยละ 60

ระดับ 4 ส่วนงานนำหลักธรรมเพื่อการบริหารจัดการองค์กรที่ วิทยาเขตแพร่ กำหนด ไปสู่การปฏิบัติ ร้อยละ 80

ระดับ 5 มีแนวปฏิบัติที่ดีในการใช้หลักธรรมเพื่อการบริหารจัดการองค์กร เผยแพร่ต่อ  
สาธารณชน

**ตัวชี้วัดที่ 5.1.2** ระดับความสำเร็จของการบริหารตามหลักธรรมาภิบาล

**หน่วยนับ :** ระดับ

**เกณฑ์มาตรฐาน**

ระดับ 1 มีการกำหนดและเผยแพร่แนวปฏิบัติของผู้บริหารตามองค์ประกอบของหลักธรรมาภิบาล

ระดับ 2 ผู้บริหารมีความรู้ความเข้าใจในหลักธรรมาภิบาลตามที่กำหนดไม่น้อยกว่าระดับดี

ระดับ 3 ผู้บริหารนำหลักธรรมาภิบาลที่กำหนดไปใช้ในการบริหารองค์กรไม่น้อยกว่าระดับดี และรายงานต่อสภาวิทยาเขตแพร่ อย่างน้อยปีละ 1 ครั้ง

ระดับ 4 มีการนำผลการประเมินการนำหลักธรรมาภิบาล ไปปรับปรุงแนวปฏิบัติ

ระดับ 5 มีแนวปฏิบัติที่ดีในการใช้หลักธรรมาภิบาลเพื่อการบริหารจัดการองค์กร เผยแพร่ต่อสาธารณชน

**ตัวชี้วัดที่ 5.1.3** ระดับความสำเร็จของงานเป็นไปตามแผนปฏิบัติการประจำปี 2563

**หน่วยนับ :** ระดับ

**คำอธิบาย**

พิจารณาจากการที่หน่วยงานมีการดำเนินงานตามแผนพัฒนามหาวิทยาลัย ระยะที่ 12 โดยการมีส่วนร่วมของบุคลากร ทุกระดับ

**เกณฑ์มาตรฐาน**

ระดับ 1 ระดับผลสำเร็จของการบรรลุเป้าหมายตามตัวชี้วัด ของแผนปฏิบัติการประจำปี 2563 ไม่น้อยกว่าร้อยละ 80

ระดับ 2 ระดับผลสำเร็จของการบรรลุเป้าหมายตามตัวชี้วัด ของแผนปฏิบัติการประจำปี 2563 ไม่น้อยกว่าร้อยละ 84

ระดับ 3 ระดับผลสำเร็จของการบรรลุเป้าหมายตามตัวชี้วัด ของแผนปฏิบัติการประจำปี 2563 ไม่น้อยกว่าร้อยละ 88

ระดับ 4 ระดับผลสำเร็จของการบรรลุเป้าหมายตามตัวชี้วัด ของแผนปฏิบัติการประจำปี 2563 ไม่น้อยกว่าร้อยละ 92

ระดับ 5 ระดับผลสำเร็จของการบรรลุเป้าหมายตามตัวชี้วัด ของแผนปฏิบัติการประจำปี 2563 ไม่น้อยกว่าร้อยละ 95

**ตัวชี้วัดที่ 5.1.4** ระดับความสำเร็จของแผนพัฒนาตามพันธกิจและแผนสนับสนุนการบริหารจัดการองค์กร

หน่วยนับ : ระดับ

**คำอธิบาย**

พิจารณาจากผลสำเร็จของการบรรลุเป้าหมายตามแผนพัฒนาตามพันธกิจและแผนสนับสนุนการบริหารจัดการองค์กร คือ

๑. แผนการพัฒนาการผลิตบัณฑิต เช่น แผนพัฒนาหลักสูตร แผนยุทธศาสตร์ประกันคุณภาพการศึกษา แผนพัฒนานิสิต เป็นต้น
๒. แผนพัฒนางานวิจัย
๓. แผนพัฒนางานส่งเสริมพระพุทธศาสนาและบริการสังคม
๔. แผนพัฒนางานทะนุบำรุงศิลปะและวัฒนธรรม
๕. แผนสนับสนุนการบริหารจัดการองค์กร เช่น แผนกลยุทธ์ทางการเงิน แผนพัฒนาบุคลากร แผนจัดการความรู้ แผนบริหารความเสี่ยง แผนพัฒนาเทคโนโลยีสารสนเทศ เป็นต้น

**เกณฑ์มาตรฐาน**

ระดับ 1 ระดับผลสำเร็จของการบรรลุเป้าหมายตามแผนพัฒนาตามพันธกิจและแผนสนับสนุนการบริหารจัดการองค์กร ไม่น้อยกว่าร้อยละ 80

ระดับ 2 ระดับผลสำเร็จของการบรรลุเป้าหมายตามแผนพัฒนาตามพันธกิจและแผนสนับสนุนการบริหารจัดการองค์กร ไม่น้อยกว่าร้อยละ 84

ระดับ 3 ระดับผลสำเร็จของการบรรลุเป้าหมายตามแผนพัฒนาตามพันธกิจและแผนสนับสนุนการบริหารจัดการองค์กร ไม่น้อยกว่าร้อยละ 88

ระดับ 4 ระดับผลสำเร็จของการบรรลุเป้าหมายตามแผนพัฒนาตามพันธกิจและแผนสนับสนุนการบริหารจัดการองค์กร ไม่น้อยกว่าร้อยละ 92

ระดับ 5 ระดับผลสำเร็จของการบรรลุเป้าหมายตามแผนพัฒนาตามพันธกิจและแผนสนับสนุนการบริหารจัดการองค์กร ไม่น้อยกว่าร้อยละ 95

### ตัวชี้วัดที่ 5.1.6.ระดับความพึงพอใจของบุคลากรที่มีต่อการบริหารจัดการ

#### เกณฑ์การประเมิน

ใช้คะแนนจากผลการประเมินความพึงพอใจของบุคลากรที่มีต่อการบริการจัดการ คะแนนเต็ม 5

### ตัวชี้วัดที่ 5.1.7 ระดับความสุขของบุคลากรในการปฏิบัติงานภายในองค์กร

#### คำอธิบาย

พิจารณาจากผลสำรวจระดับความสุขของบุคลากรในการปฏิบัติงานภายในองค์กร โดยมีคณะกรรมการจัดทำแบบสำรวจและดำเนินการสำรวจ ระดับความสุขของบุคลากร ในการปฏิบัติงานภายในองค์กร วัดจากแบบสำรวจในประเด็นที่เกี่ยวข้องดังนี้

- ๑) สภาพการทำงาน เช่น ความพึงพอใจต่อโอกาสตัดสินใจเรื่องเกี่ยวกับการทำงาน หรือ มีความพึงพอใจในการทำงาน
- ๒) คุณภาพชีวิตการทำงาน คือ ความพึงพอใจกับค่าตอบแทนที่ได้รับ ชั่วโมงการทำงาน สภาพแวดล้อมการทำงาน ผลตอบแทนที่ได้รับจากการทำงาน ความก้าวหน้าในหน้าที่ การงาน ความสัมพันธ์กับเพื่อนร่วมงาน

#### เกณฑ์มาตรฐาน

- ระดับ 1 บุคลากร มีความสุขในการปฏิบัติงานภายในองค์กร ร้อยละ 1 – 20
- ระดับ 2 บุคลากร มีความสุขในการปฏิบัติงานภายในองค์กร ร้อยละ 21 – 40
- ระดับ 3 บุคลากร มีความสุขในการปฏิบัติงานภายในองค์กร ร้อยละ 41 – 60
- ระดับ 4 บุคลากร มีความสุขในการปฏิบัติงานภายในองค์กร ร้อยละ 61 – 80
- ระดับ 5 บุคลากร มีความสุขในการปฏิบัติงานภายในองค์กร ร้อยละ 81 – 100

## คณะผู้จัดทำ

### รายงานประจำปี วิทยาเขตแพร่ ปีงบประมาณ 2564

#### ที่ปรึกษา

สมเด็จพระมหาธีรราชจารย์

พระราชเชษฐาภรณ์,รศ.ดร.

พระครูสุนทรธรรมนิทัศน์,ผศ.ดร.

พระมหาสิทธิชัย ชยสิทธิ,ดร.

นายสุขุม ก้านกา

ดร.ธาดา เจริญกุล

#### คณะกรรมการรวบรวมข้อมูลและจัดทำ

พระครูโฆสิตสังฆพิทักษ์,ดร.

พระครูสิทธิชยาภรณ์,ดร. ผศ.สุพจน์ แก้วไพฑูรย์

ผศ.ดร.สมจิต ขอนวงศ์

นายธีรวัฒน์ ผัดผ่อง

นางสาวฐิตาธิ์ วงศ์สูง

นายกริช อินเต็ม

ผศ.นวัชโรจน์ อินเต็ม

พระสมพงษ์ ขำมสี

นายธีรวัฒน์ จันทร์จำรัส

นางสาวพัฒน์นรี อัฐวงศ์

นางสาวพิรารวรรณ จักรคำ

นางวลัยพรรณ อินเต็ม

นางสาวธัญธีรา ธรรมจักร

#### พิสูจน์อักษร

พระอธิการศักดิ์ดา ฉันทโก,ดร.

พระมหาฐิติพงษ์ วรทสสี

นางสาวกฤษณา สุคันธมาลา

นางสาวพัชรวรรณ สวัสดิ์

#### รูปภาพ

นายกริช อินเต็ม / นายอดิพันธ์ สุวรรณรัตน์

จัดพิมพ์โดย มหาวิทยาลัยมหาจุฬาลงกรณราชวิทยาลัย วิทยาเขตแพร่

พิมพ์ครั้งที่ 1 จำนวน 50 เล่ม