



แผนการจัดการความรู้ ประจำปีงบประมาณ 2564



มหาวิทยาลัยราชภัฏอุดรธานี วิทยาเขตแพร่

กลุ่มงานวางแผนและงบประมาณ สำนักงานวิทยาเขตแพร่



คำสั่งมหาวิทยาลัยมหาจุฬาลงกรณราชวิทยาลัย วิทยาเขตแพร่
ที่ /๒๕๖๔

เรื่อง แต่งตั้งคณะกรรมการจัดการความรู้
มหาวิทยาลัยมหาจุฬาลงกรณราชวิทยาลัย วิทยาเขตแพร่

เพื่อให้การจัดการความรู้ มหาวิทยาลัยมหาจุฬาลงกรณราชวิทยาลัย วิทยาเขตแพร่ ดำเนินไปด้วยความเรียบร้อย มีประสิทธิภาพ และบรรลุวัตถุประสงค์ตามนโยบายของมหาวิทยาลัย

คณะกรรมการบริหารงานบุคคล ในคราวประชุมครั้งที่ ๖/๒๕๕๙ มีมติอนุมัติแผนแม่บทการจัดการความรู้ของ มหาวิทยาลัย ซึ่งกำหนดรูปแบบการบริหารจัดการความรู้ระดับส่วนงาน เพื่อให้การดำเนินการสอดคล้องกับแผนแม่บทการจัดการความรู้ดังกล่าว จึงแต่งตั้งผู้มีรายนามต่อไปนี้ เป็นคณะกรรมการจัดการความรู้ มหาวิทยาลัยมหาจุฬาลงกรณราชวิทยาลัย วิทยาเขตแพร่ ประกอบด้วย:-

๑. ที่ปรึกษา

(๑) สมเด็จพระมหาธีรราชจารย์

๒. ประธานคณะกรรมการจัดการความรู้ (Chief Knowledge Office: CKO)

(๑) พระราชเชมมาร รศ.ดร.

๓. รองประธานคณะกรรมการจัดการความรู้

(๒) ดร.ธาดา เจริญกุล

๔. ผู้ประสานงานการจัดการความรู้ของส่วนงาน (KM Facilitator)

(๓) พระครูสุนทรธรรมนิทัศน์ ผศ.ดร.

(๔) พระมหาสิทธิชัย ขยสิทธิ, ดร.

๕. เลขานุการคณะกรรมการจัดการความรู้/ผู้ประสานงานจัดการความรู้ร่วมกับส่วนกลาง (KM Coordinator)

(๕) พระครูสิทธิชัยภักดิ์, ดร.

ทั้งนี้ ตั้งแต่ บัดนี้เป็นต้นไป

สั่ง ณ วันที่ ๑๕ เดือน มกราคม พ.ศ. ๒๕๖๔

(พระราชเชมมาร รศ.ดร.)

คณะกรรมการนโยบายการจัดการความรู้มหาวิทยาลัยฯ

ประธานคณะกรรมการจัดการความรู้มหาวิทยาลัยมหาจุฬาลงกรณราชวิทยาลัย วิทยาเขตแพร่



คำอธิบายเพิ่มเติม

ประธานคณะกรรมการจัดการความรู้ ((Chief Knowledge Office: CKO): คือผู้บริหารสูงสุดของส่วนงานหรือผู้ที่ผู้บริหารสูงสุดของส่วนงานมอบหมายให้ทำหน้าที่ ทั้งนี้ ผู้บริหารสูงสุดของส่วนงาน เป็นคณะกรรมการนโยบายการจัดการความรู้มหาวิทยาลัย ตามคำสั่งที่ ๓๓๒/๒๕๕๙ ลงวันที่ ๘ มิถุนายน ๒๕๕๙ จึงจะสามารถแต่งตั้งคณะกรรมการได้ตามความเหมาะสม

บทบาทหน้าที่ของ CKO:

- ทำหน้าที่ร่วมกับคณะกรรมการดำเนินงานการจัดการความรู้ในการนำนโยบายการจัดการความรู้สู่การปฏิบัติ
- กำกับการบริหารจัดการความรู้ในส่วนงาน
- เป็นตัวอย่างหรือต้นแบบ (Role model) การจัดการความรู้ในส่วนงาน
- ค้นหาแนววิธปฏิบัติที่เป็นเลิศของส่วนงาน
- ค้นหาผู้เชี่ยวชาญของส่วนงาน

ผู้ประสานงานการจัดการความรู้ของส่วนงาน (KM Facilitator): คือตัวแทนส่วนงานในการดำเนินการจัดการความรู้ของส่วนงาน

บทบาทหน้าที่ของ KM Facilitator:

- เป็นตัวอย่างหรือต้นแบบ (Role model) การจัดการความรู้ในส่วนงาน
- ดำเนินกิจกรรมการจัดการความรู้ในส่วนงาน
- ค้นหาแนววิธปฏิบัติที่เป็นเลิศของส่วนงานและนำเสนอในคณะกรรมการนโยบายฯ
- ค้นหาผู้เชี่ยวชาญของส่วนงานเพื่อนำเสนอในคณะกรรมการนโยบายฯ

หมายเหตุ: จำนวนผู้ประสานงานจัดการความรู้ของส่วนงาน (KM Facilitator) ขึ้นอยู่กับดุลยพินิจของ CKO ทั้งนี้ มีหลักในการพิจารณาโดยประมาณคือ ๑ ผู้ประสานงานต่อบุคลากร ๒๐ รูปหรือคน

เลขานุการคณะกรรมการจัดการความรู้และผู้ประสานงานจัดการความรู้ร่วมกับส่วนกลาง (KM Coordinator): คือตัวแทนส่วนงานในการดำเนินการจัดการความรู้ของส่วนงานกับส่วนกลางในระดับมหาวิทยาลัย

บทบาทหน้าที่ของ KM Coordinator:

- เป็นตัวอย่างหรือต้นแบบ (Role model) การจัดการความรู้ในส่วนงาน
- ดำเนินกิจกรรมการจัดการความรู้ในส่วนงาน
- ค้นหาแนววิธปฏิบัติที่เป็นเลิศของส่วนงานและนำเสนอในคณะกรรมการนโยบายฯ
- ค้นหาผู้เชี่ยวชาญของส่วนงานเพื่อนำเสนอในคณะกรรมการนโยบายฯ
- ร่วมประชุมกำหนดแนวทางจัดกิจกรรมในระดับมหาวิทยาลัยฯ
- ร่วมเป็นคณะกรรมการพิจารณาแผนงาน ข้อกำหนดการจัดงาน KM Day ของมหาวิทยาลัย

แผนปฏิบัติการการจัดการความรู้ ประจำปีงบประมาณ พ.ศ. 2564

K-AP Form

ส่วนงาน มหาวิทยาลัยมหาจุฬาลงกรณราชวิทยาลัย วิทยาเขตแพร่

ยุทธศาสตร์ : พัฒนาการบริหารจัดการองค์กรเชิงพุทธบูรณาการ

วัตถุประสงค์ : เพื่อส่งเสริมการใช้ความรู้และประสบการณ์ที่ได้จากการแลกเปลี่ยนรู้ไปประยุกต์ใช้กับการปฏิบัติงานให้มีประสิทธิภาพมากขึ้น

เป้าหมาย : บุคลากร สามารถนำประสบการณ์ที่ได้จากการแลกเปลี่ยนรู้ไปประยุกต์ใช้กับการปฏิบัติงานและมีประสิทธิภาพมากขึ้น ร้อยละ 80

ผู้จัดทำแผนงาน/โครงการ : พระครูสิทธิชัยวิรัต,ดร.

ตำแหน่ง ผู้อำนวยการสำนักงานวิทยาเขตแพร่

โทรศัพท์ 094-597-2707

หน่วยงานผู้รับผิดชอบหลัก : มหาวิทยาลัยมหาจุฬาลงกรณราชวิทยาลัย วิทยาเขตแพร่

กิจกรรมหลัก/กิจกรรมย่อย	ตัวชี้วัด	เป้าหมาย	ไตรมาสที่ 1			ไตรมาสที่ 2			ไตรมาสที่ 3			ไตรมาสที่ 4			งบประมาณ
			ต.ค.	พ.ย.	ธ.ค.	ม.ค.	ก.พ.	มี.ค.	เม.ย.	พ.ค.	มิ.ย.	ก.ค.	ส.ค.	ก.ย.	
1. กิจกรรมขั้นตอนการเตรียมการจัดการองค์ความรู้				→											2,000.00
1.1. แต่งตั้งคณะอนุกรรมการ	มีคณะอนุกรรมการจัดการความรู้	1 ชุด													
1.2. ประชุมคณะอนุกรรมการจัดการความรู้															
1. ประชุมจัดทำแผนปฏิบัติการจัดการความรู้	แผนปฏิบัติการจัดการความรู้	1 แผน													
2. ประชุมแลกเปลี่ยนความรู้เกี่ยวกับการจัดการความรู้	บุคลากรเข้าร่วมแลกเปลี่ยนความรู้	ร้อยละ 80													
3. ทบทวนการจัดการความรู้ที่ผ่านมาและวิเคราะห์องค์ความรู้ที่จำเป็น	จำนวนองค์ความรู้ /เรื่อง	3 เรื่อง													
2. กิจกรรมสร้างและแสวงหาองค์ความรู้						→									15,000.00
1. รวบรวมองค์ความรู้ และประสบการณ์การทำงานของบุคลากร ด้วยการประชุมแลกเปลี่ยนและการลงมือปฏิบัติ	กลุ่มงานประชุมแลกเปลี่ยน ความรู้ งานของแต่ละกลุ่มงาน	3 ครั้ง/เรื่อง													
2. แสวงหาองค์ความรู้ - ระดับส่วนงาน 2 เรื่อง ได้แก่															
เรื่องที่ 1. แนวทางการนำเสนอประชาสัมพันธ์และแนะแนวการศึกษา	องค์ความรู้ที่ได้จากการประชุม แลกเปลี่ยนในระดับส่วนงาน	2 เรื่อง													5,000.00
เรื่องที่ 2. การจัดการเรียนรู้เชิงพื้นที่แบบบูรณาการเนื้อหาสห วิทยาการเพื่อสร้างสรรค์ชุมชน															5,000.00
เรื่องที่ 3.															
- ระดับบุคคลอย่างน้อย 1 เรื่อง		1 เรื่อง													
3. กิจกรรม อนุรักษ์องค์ และจัดเก็บองค์ความรู้ให้เป็นระบบ								→							5,000.00

กิจกรรมหลัก/กิจกรรมย่อย	ตัวชี้วัด	เป้าหมาย	ไตรมาสที่ 1			ไตรมาสที่ 2			ไตรมาสที่ 3			ไตรมาสที่ 4			งบประมาณ
			ต.ค.	พ.ย.	ธ.ค.	ม.ค.	ก.พ.	มี.ค.	เม.ย.	พ.ค.	มิ.ย.	ก.ค.	ส.ค.	ก.ย.	
1. สรุปประเด็นและจัดทำเป็นลายลักษณ์อักษรคู่มือการจัดการความรู้ 2. สรุปขั้นตอนการทำงาน และระยะเวลาดำเนินงาน	- องค์ความรู้ที่ได้จากการจัดกิจกรรม - สรุปขั้นตอน/กระบวนการ และระยะเวลาดำเนินงาน	คู่มือ/ขั้นตอน 3 เรื่อง													
4.กิจกรรมการ การแบ่งปันแลกเปลี่ยนองค์ความรู้															20,000.00
1. เผยแผ่องค์ความรู้และแนวทางปฏิบัติ ในเว็บไซต์มหาวิทยาลัย	- เว็บไซต์มหาวิทยาลัย	1 เว็บไซต์													
2. จัดทำเอกสาร/แผ่นพับ เผยแพร่ องค์ความรู้ และแนวทางปฏิบัติ	- เอกสาร/แผ่นพับ องค์ความรู้	3 เรื่อง													
3. รายงานองค์ความรู้ในวาระการประชุมบุคลากรสำนักงาน	- การนำเสนอในที่ประชุม	1 วาระ													
5. การเรียนรู้															5,000.00
1. เรียนรู้และสามารถทำงานได้ดีขึ้น	- บุคลากรมีความสุข และ ความพึงพอใจในการทำงาน	ร้อยละ 80													
2. เรียนรู้และมีคู่มือ กระบวนการในการทำงาน ได้ดีขึ้น	- บุคลากรสามารถปฏิบัติงานได้ เพิ่มขึ้น	ร้อยละ 40													
3. เรียนรู้และปฏิบัติงานผิดพลาดน้อยลง และใช้เวลาอันน้อยลง	- ลดค่าใช้จ่ายและระยะเวลาในการดำเนินการ	ร้อยละ 40													
4. ประชุมสรุปผลการดำเนินงานการจัดการความรู้และหาแนวทางการแก้ไข	- คณะอนุกรรมการประชุมสรุป	3 ครั้ง													

งบประมาณที่ใช้ตามแผนงาน/โครงการ

เงินงบประมาณ จำนวน 47,000.00 บาท

ผู้อนุมัติ :

(พระราชเชมมาร ผศ.ดร.)

ประธานคณะกรรมการดำเนินงานจัดการความรู้ วิทยาเขตแพร่



รายงานผลการจัดการความรู้ ปี ๒๕๖๔

เรื่อง การจัดการเรียนรู้เชิงพื้นที่แบบบูรณาการเนื้อหาสหวิทยาการเพื่อสร้างสรรค์ชุมชน(KM)

ส่วนงาน วิทยาลัยสงฆ์แพร์

มหาวิทยาลัยมหจุฬาลงกรณราชวิทยาลัย วิทยาเขตแพร์

๑. กำหนดทิศทางและเป้าหมายการบริหารจัดการความรู้

วิสัยทัศน์ มจร.

“ศูนย์กลางการศึกษาพระพุทธศาสนาในระดับนานาชาติ”

วิสัยทัศน์ ความรู้ มจร.

“องค์กรแห่งการเรียนรู้วิถีพุทธ”

วิสัยทัศน์ ส่วนงาน

“ ศูนย์กลางการศึกษาพระพุทธศาสนาในระดับท้องถิ่นในเขตภาคเหนือตอนบน ”

วิสัยทัศน์ ความรู้ ส่วนงาน

“จัดการศึกษาพระพุทธศาสนาและพัฒนางานความรู้บูรณาการกับศาสตร์สมัยใหม่ พัฒนาจิตใจและสังคม อย่างยั่งยืน”

๒. กำหนดและจัดลำดับความสำคัญของหัวข้อความรู้

พันธกิจ/ ยุทธศาสตร์/ กระบวนการ	องค์ ความรู้	ความสำคัญของความรู้ (๑-๕)					คะแนน รวม
		ความถี่ของ ใช้	มีผลต่อ ค่าใช้จ่ายหรือ กำไร	ทรัพยากร	สนับสนุน วิสัยทัศน์/ พันธกิจ	ความวิกฤติ ความรู้	
พัฒนาบัณฑิตให้ มีคุณภาพ ตาม กรอบมาตรฐาน คุณวุฒิ ระดับอุดมศึกษา และจัดการศึกษา พระพุทธศาสนา และพัฒนางาน ความรู้บูรณาการ กับศาสตร์ สมัยใหม่ พัฒนา จิตใจและสังคม อย่างยั่งยืน	การจัดการ เรียนรู้เชิง พื้นที่แบบ บูรณาการ เนื้อหาสห วิทยาการ เพื่อ สร้างสรรค์ ชุมชนอย่าง ยั่งยืน	๕ ๒ ปี การศึกษา	๔ ค่าอบรม ค่ากิจกรรม	๔ กิจกรรม ส่งเสริม การแนะ แนว ประชาสัมพันธ์ มหาวิทยาลัย	๕ จัด การศึกษา พระพุทธศา สนาและ พัฒนางาน ความรู้ บูรณาการ กับศาสตร์ สมัยใหม่ พัฒนาจิตใจ และสังคม อย่างยั่งยืน	๓	๒๑

<p>เพื่อสร้างความรู้ความเข้าใจให้แก่คณาจารย์</p> <p>-วางแผนร่วมกันเพื่อสร้างความรู้ความเข้าใจและกำหนดจุดประสงค์ของการจัดการองค์ความรู้การจัดการเรียนรู้เชิงพื้นที่แบบบูรณาการเนื้อหาสหวิทยาการเพื่อสร้างสรรค์ชุมชน</p> <p>โดยมีสาขาวิชาที่ร่วมบูรณาการคือ</p> <ol style="list-style-type: none"> ๑. สาขาวิชาสังคมศึกษา ๒ สาขาวิชาการสอนภาษาอังกฤษ ๓. สาขาวิชาพระพุทธศาสนา ๔ สาขาวิชารัฐศาสตร์ 																								
<p>๓. นำระบบสู่การปฏิบัติ</p> <p>๑) คณาจารย์นำแผนงานที่วางไว้ไปสู่การปฏิบัติ วางแผนการจัดการเรียนรู้ในวิชาที่ร่วมบูรณาการในชั้นเรียน</p> <p>๒) ประชุมนิสิตเพื่อสร้างความรู้ความเข้าใจและกำหนดเป้าหมายชุมชนที่นิสิตสนใจ</p> <p>๓) นำนิสิตลงพื้นที่ ครั้งที่ ๑ หัวข้อสำรวจและทำความรู้จักชุมชน นำข้อมูลมาถอดองค์ความรู้ นิสิตนำ</p>																								



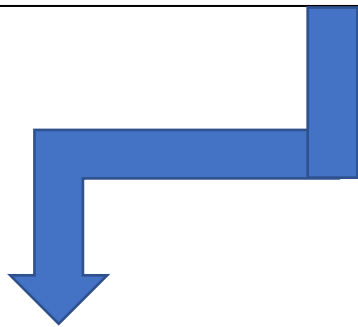
<p>ข้อมูลที่ได้ นำเสนอเป็นชิ้นงานใน รายวิชาที่ร่วมบูรณาการ</p> <p>๔) นำนิสิตลงพื้นที่ ครั้งที่ ๒ หัวข้อ จัดเก็บข้อมูลและเรียนรู้ชุมชน นิสิตนำข้อมูลมาถอดองค์ความรู้ และ หารูปแบบการนำเสนอองค์ ความรู้</p> <p>๕) นำนิสิตลงพื้นที่ครั้งที่ ๓ หัวข้อ อัตลักษณ์ชุมชน โดยเข้าร่วมงาน ประเพณีของชุมชน นิสิตนำข้อมูล มาถอดองค์ความรู้ เพื่อวาง แผนการปฏิบัติงานในขั้นนำเสนอ องค์ความรู้เพื่อความยั่งยืน</p> <p>๖) นิสิตและคณาจารย์ร่วมกัน จัดทำคู่มือท่องเที่ยวชุมชนใน รูปแบบ การ์ดยูกิ ได้ร่วมกัน ออกแบบ</p> <p>- นิสิตและคณาจารย์ร่วมกันจัดทำ หลักสูตรท้องถิ่น “ได้อื้อศึกษา” เพื่อใช้เป็นแนวทางการอนุรักษ์ ความเป็นชาติพันธุ์ ในมิติ ภาษา ศิลปวัฒนธรรมท้องถิ่นสู่เยาวชนรุ่น ใหม่สถานศึกษา</p> <p>- นิสิตและคณาจารย์ลงพื้นที่ครั้งที่ ๔ นำหลักสูตรท้องถิ่น “ได้อื้อ</p>																									
--	--	--	--	--	--	--	--	--	--	--	--	--	--	--	--	--	--	--	--	--	--	--	--	--	--

การสร้าง แบ่งปัน จัดเก็บความรู้ ประยุกต์ใช้ความรู้และมุ่งสู่การพัฒนา Best Practice

เรื่อง การจัดการเรียนรู้เชิงพื้นที่แบบบูรณาการเนื้อหาสหวิทยาการเพื่อสร้างสรรค์ชุมชน”

การสร้าง

- ๑) การประชุมคณะกรรมการจัดการความรู้ร่วมกับบุคลากรในหน่วยงานเพื่อทบทวนการจัดการความรู้ที่ผ่านมา วิเคราะห์สภาพปัญหาของระบบบริหารจัดการหลักสูตรตามกรอบมาตรฐานคุณวุฒิระดับอุดมศึกษา(TQF) วิเคราะห์ห้องค้ความรู้ที่จำเป็นในการเรียนการสอนของหน่วยงาน
- ๒) กำหนดเป้าหมายของการจัดการเรียนรู้ร่วมกันโดยมุ่งเป้าการจัดการเรียนรู้เชิงพื้นที่แบบบูรณาการเนื้อหาสหวิทยาการเพื่อสร้างสรรค์ชุมชนในการผลิตบัณฑิตให้สอดคล้องกับสถานการณ์ปัจจุบันและนโยบายของมหาวิทยาลัย
- ๓) เชิญผู้ทรงคุณวุฒิที่มีความชำนาญการในด้านการจัดการเรียนรู้แบบสหวิทยาการเชิงพื้นที่ เพื่อสร้างความรู้ความเข้าใจให้แก่คณาจารย์
- ๔)วางแผนร่วมกันเพื่อสร้างความรู้ความเข้าใจและกำหนดจุดประสงค์ของการจัดการองค์ความรู้การจัดการเรียนรู้เชิงพื้นที่แบบบูรณาการเนื้อหาสหวิทยาการเพื่อสร้างสรรค์ชุมชน โดยมีสาขาวิชาที่ร่วมบูรณาการคือ
 ๑. สาขาวิชาสังคมศึกษา
 - ๒ สาขาวิชาการสอนภาษาอังกฤษ
 ๓. สาขาวิชาพระพุทธศาสนา
 - ๔ สาขาวิชารัฐศาสตร์
- ๕) สร้างและออกแบบกระบวนการเรียนรู้ การทำงานร่วมกันระหว่างสาขาวิชา เพื่อลดภาระงานของนิสิตในแต่ละรายวิชา
- ๖) สร้างทักษะการเรียนรู้ชุมชนให้กับนิสิตโดยนิสิตเป็นผู้ออกแบบรูปแบบการเรียนรู้และออกแบบชิ้นงานนำเสนอ



การแบ่งปัน

- ๑.การวางแผนร่วมกันเพื่อสร้าง
ความเข้าใจ
- ๒.การแลกเปลี่ยนเรียนรู้ระหว่าง
สาขาวิชา
- ๓.การเรียนรู้บริบทชุมชนในมิติของแต่ละ
สาขาโดยผ่านกระบวนการเรียนรู้
ทางสังคมศึกษา
- ๔.การถอดองค์ความรู้ ประสบการณ์
และการถ่ายทอดองค์ความรู้ภายใน
องค์กร



จัดเก็บความรู้

- แผนพัฒนานิสิตเพื่อผลิตบัณฑิต
ในรูปแบบการสร้างกระบวนการ
จัดการเรียนรู้เพื่อสร้างสรรค์ชุมชน
- หลักสูตรท้องถิ่นศึกษา “ได้อัล
ศึกษา”



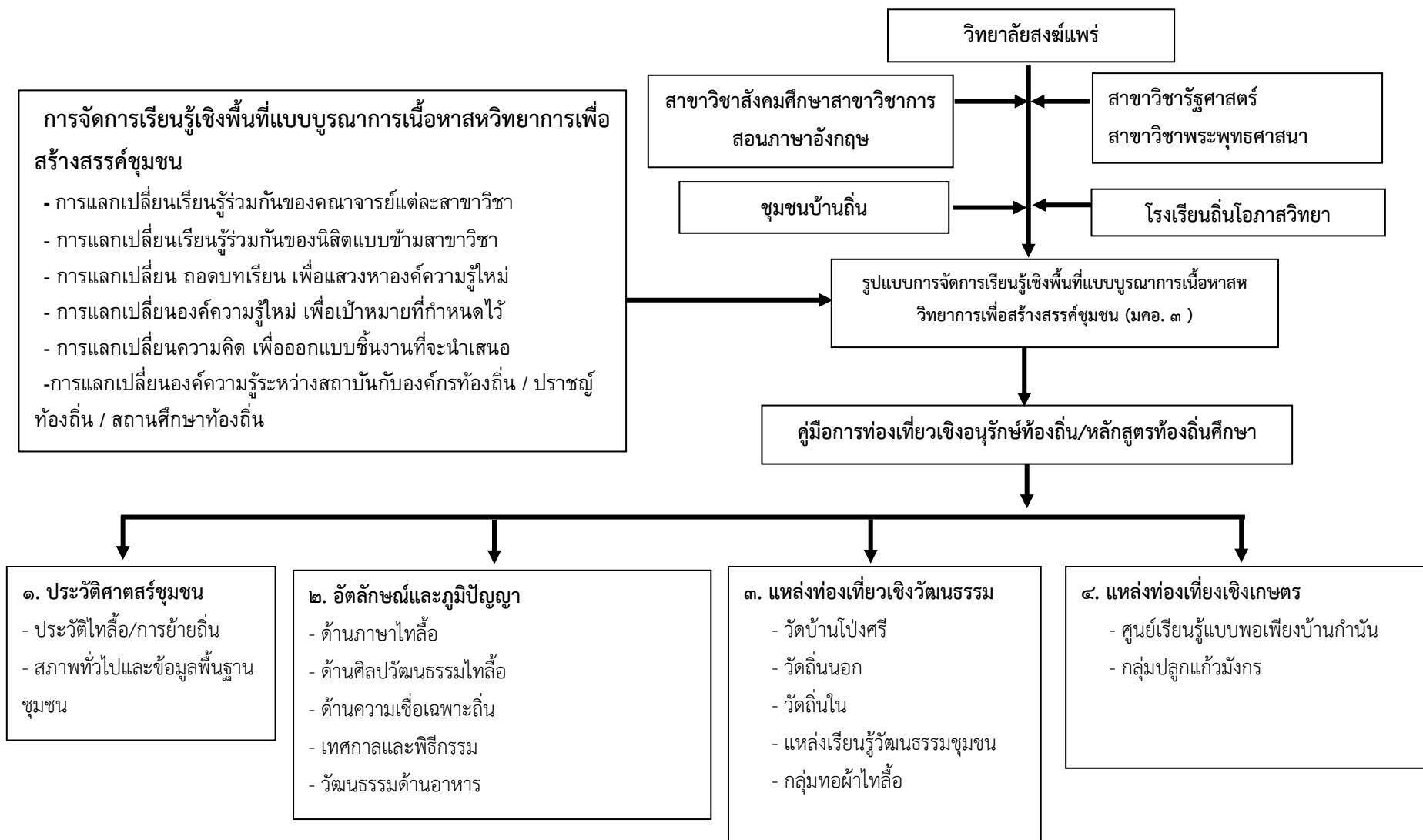
ประยุกต์ใช้ความรู้และ

มุ่งสู่การพัฒนา Best Practice

- วิทยาลัยสงฆ์นำองค์ความรู้ที่ได้ไปใช้
วางแผนในการจัดการเรียนรู้เชิงพื้นที่แบบ
บูรณาการเนื้อหาเพื่อการพัฒนาบัณฑิต
เป็นไปอย่างมีคุณภาพ นิสิตเมื่อจบ
การศึกษาสามารถทำงานสนองงานคณะ
สงฆ์และร่วมพัฒนาชุมชนในท้องถิ่นของ
ตนเองได้อย่างยั่งยืน
- คณาจารย์ได้องค์ความรู้และประยุกต์ใช้
รูปแบบการจัดการเรียนรู้แบบบูรณาการ
แบบสหวิทยาการเชิงพื้นที่เพื่อสร้างสรรค์
ชุมชนในรายวิชาอื่นๆ เพื่อเป้าหมายใน
การผลิตบัณฑิตเป็นองค์กรแห่งการเรียนรู้
วิถีพุทธ

Practices Lessons Learned ที่มีการแลกเปลี่ยนเรียนรู้ (Sharing)

เรื่อง การจัดการเรียนรู้เชิงพื้นที่แบบบูรณาการเนื้อหาสหวิทยาการเพื่อสร้างสรรค์ชุมชน” (KM)”



กระบวนการสร้างองค์ความรู้

กิจกรรม ๑ การสร้างองค์ความรู้ การอบรมเชิงปฏิบัติการ “การจัดการเรียนรู้เชิงพื้นที่แบบบูรณาการเนื้อหาสหวิทยาการเพื่อสร้างสรรค์ชุมชน (KM)”



กระบวนการแลกเปลี่ยนเรียนรู้เชิงพื้นที่

กิจกรรมที่ ๒ การสำรวจและรู้จักชุมชน



กิจกรรม ๓ การจัดเก็บข้อมูลและเรียนรู้ชุมชน (KM)”



กิจกรรมที่ ๔ อัตลักษณ์ชุมชน



กระบวนการแลกเปลี่ยนองค์ความรู้และถอดบทเรียน

กิจกรรม การแลกเปลี่ยนองค์ความรู้และถอดบทเรียน



กระบวนการถ่ายทอดและเผยแพร่

กิจกรรม การนำหลักสูตรท้องถิ่น “ไทลื้อศึกษา” ไปถ่ายทอดให้กับนักเรียนในสถานศึกษาท้องถิ่น ผ่านการเรียนรู้ทางสังคมศึกษา



ผลการจัดการความรู้

เชิงปริมาณ

๑. แผนการจัดการเรียนรู้เชิงพื้นที่แบบบูรณาการเนื้อหาสหวิทยาการเพื่อสร้างสรรค์ชุมชน (มคอ.๓) จำนวน ๖ รายวิชา

๒. แบ่งปันความรู้ให้กับบุคลากร ร้อยละ ๘๐

๓. รายวิชาในหลักสูตรต่างๆ นำไปใช้ประโยชน์ในการจัดการเรียนรู้เชิงพื้นที่

เชิงคุณภาพ

๑. คณาจารย์ได้องค์ความรู้ การจัดการเรียนรู้เชิงพื้นที่แบบบูรณาการเนื้อหาสหวิทยาการเพื่อสร้างสรรค์ชุมชน

๒. นิสิตได้รับการพัฒนาตามกรอบยุทธศาสตร์พัฒนามบัณฑิตในด้านการบูรณาการทักษะวิชาชีพและทักษะคนและสังคม (Hard Skills & Soft Skills)

๓. ชุมชนได้คู่มือการท่องเที่ยวเชิงอนุรักษ์ เพื่อโปรโมทแหล่งท่องเที่ยวภายในชุมชน

๔. สถานศึกษาได้หลักสูตรท้องถิ่น ไปใช้ในสถานศึกษา



การจัดการเรียนรู้บูรณาการเชิงสหวิทยาการ
โดยใช้ชุมชนเป็นฐาน





KM
Knowledge Management



PHASE 1

1.1

กิจกรรมอบรมการบูรณาการของคณาจารย์

เรื่อง การจัดการเรียนรู้บูรณาการเชิงสหวิทยาการโดยใช้ชุมชนเป็นฐาน
คณาจารย์ในสาขาสำรวจข้อมูลและวิเคราะห์เนื้อหารายวิชาต่าง ๆ ในการบูรณาการ

1.2

วางแผนและออกแบบการจัดการเรียนรู้

คณาจารย์วางแผนการบูรณาการรายวิชาทั้ง 2 ภาคการศึกษา
โดยใช้ Community based learning และ Project-Based Learning

1.3

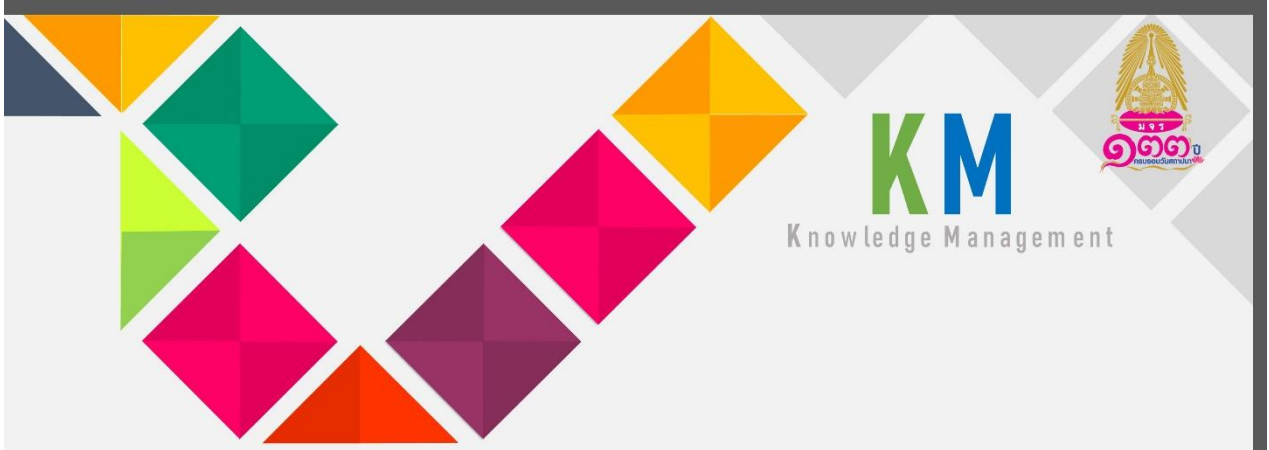
นิสิตลงพื้นที่เบื้องต้นเพื่อออกแบบงาน

นิสิตสร้างความคุ้นเคยกับชาวบ้านและผู้นำหมู่บ้าน
ถอดบทเรียนและนำเสนอข้อมูลเบื้องต้นเพื่อออกแบบงานในรายวิชา



MCU PHRAE





PHASE 2

2.1

เก็บรวบรวมข้อมูลและจัดทำคู่มือท้องถิ่น

นิสิตลงพื้นที่ครั้งที่ 2 ถอดบทเรียน รวบรวมข้อมูล สรุปลงองค์ความรู้ ตรวจสอบความถูกต้องของข้อมูล จัดทำผลงาน (คู่มือท้องถิ่น)

2.2

เผยแพร่องค์ความรู้

การเผยแพร่องค์ความรู้ด้วยการจัดกิจกรรม โดยความร่วมมือระหว่างชุมชน มหาวิทยาลัยและโรงเรียนในท้องถิ่น ณ โรงเรียนบ้านดินโอกาสวิทยา

2.3

ถอดบทเรียน สรุปลงองค์ความรู้

จากการจัดการเรียนการสอนแบบบูรณาการ และนำเสนอองค์ความรู้ให้แก่ คณาจารย์ในสาขาอื่น ๆ



MCU PHRAE





รายงานผลการจัดการความรู้ ปี ๒๕๖๔

เรื่อง แนวทางการนำเสนอประชาสัมพันธ์และแนะแนวการศึกษา (KM)

ส่วนงาน วิทยาลัยสงฆ์แพร์

มหาวิทยาลัยมหาจุฬาลงกรณราชวิทยาลัย วิทยาเขตแพร์

๑. กำหนดทิศทางและเป้าหมายการบริหารจัดการความรู้

วิสัยทัศน์ มจร.

“ศูนย์กลางการศึกษาพระพุทธศาสนาในระดับนานาชาติ”

วิสัยทัศน์ ความรู้ มจร.

“องค์กรแห่งการเรียนรู้วิถีพุทธ”

วิสัยทัศน์ ส่วนงาน

“ ศูนย์กลางการศึกษาพระพุทธศาสนาในระดับท้องถิ่นในเขตภาคเหนือตอนบน ”

วิสัยทัศน์ ความรู้ ส่วนงาน

“จัดการศึกษาพระพุทธศาสนาและพัฒนาองค์ความรู้บูรณาการกับศาสตร์สมัยใหม่ พัฒนาจิตใจและสังคม อย่างยั่งยืน”

ความเป็นมา

มหาวิทยาลัยมหาจุฬาลงกรณราชวิทยาลัย วิทยาเขตแพร่ ให้ความสำคัญกับการจัดการความรู้ในองค์กรโดยนำผลของการประกันคุณภาพการศึกษาในปีที่ผ่านมาหาแนวทางแก้ไข ซึ่งผลการประกันคุณภาพการศึกษาระดับหลักสูตรในปีการศึกษา ๒๕๖๓ องค์กรประกอบที่ ๓ ตัวบ่งชี้ที่ ๓.๑ กระบวนการรับนิสิต มีผลคะแนนไม่ผ่าน ตามเกณฑ์การรับนิสิตที่ระบุไว้ใน มคอ.๒ ทางวิทยาเขตแพร่ จึงได้มีการประชุมวิเคราะห์ถึงปัญหาความเสี่ยงที่จะมีผลต่อการตัดสินใจเข้ามาศึกษาในช่วงสถานการณ์โรคโควิด-19 ที่ประชุมวิทยาเขตแพร่ มีมติเห็นชอบประเด็นปัญหาเรื่องการนำเสนอการประชาสัมพันธ์และการแนะแนวการศึกษา ทำให้มีผลต่อการตัดสินใจในการเข้ามาสมัครศึกษาต่อ กำหนดเป็นปัญหาวาระเร่งด่วนให้มีการจัดการความรู้เรื่องการนำเสนอประชาสัมพันธ์และแนะแนวการศึกษา โดยให้บูรณาการเจ้าหน้าที่ทุกส่วนงานร่วมเป็นคณะทำงาน เพื่อกำหนดแนวทางการจัดการความรู้ ให้มีหลากหลายรูปแบบในลักษณะเชิงรุกโดยมีการจัดทำข้อตกลง การเข้าถึงหน่วยงาน พี่ชวนน้องเป็นต้น

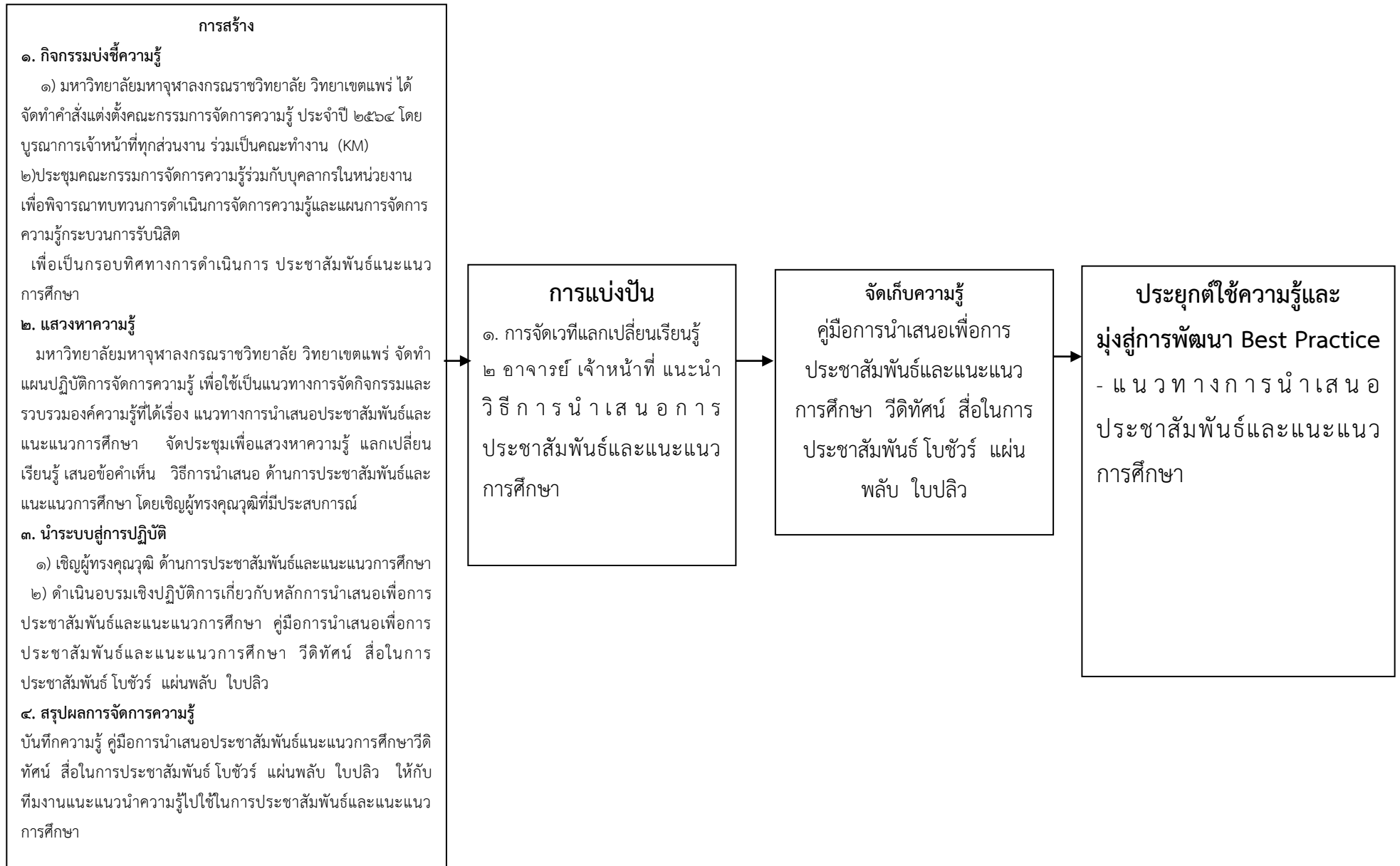
๒. กำหนดและจัดลำดับความสำคัญของหัวข้อความรู้

พันธกิจ/ ยุทธศาสตร์/ กระบวนการ	องค์ ความรู้	ความสำคัญของความรู้ (๑-๕)					คะแนน รวม
		ความถี่ของ ใช้	มีผลต่อ ค่าใช้จ่ายหรือ กำไร	ทรัพยากร	สนับสนุน วิสัยทัศน์/ พันธกิจ	ความวิกฤติ ความรู้	
ประเด็น ยุทธศาสตร์ที่ ๑ พัฒนาบัณฑิตให้ มีคุณภาพ ตาม กรอบมาตรฐาน คุณวุฒิ ระดับอุดมศึกษา (TQF)	ผลงานด้าน การ นำเสนอ ประชาสัม พันธ์ เนะ แนวกับ หน่วยงาน ภาครัฐ เอกชนและ ชุมชน	๔ ปีการศึกษา ต่อ ประชาสัม พันธ์ เนะ แนว การศึกษา รอบปี การศึกษา ๖๔	๕ ค่าจัดทำคู่มือ นำเสนอ ประชาสัม พันธ์ เนะ แนว การศึกษา -การจัดทำ MOU -หลักการ นำเสนอเพื่อ การแนะแนว การ ประชาสัม พันธ์ - สื่อ ใน การ ประชาสัม พันธ์ โบชัวร์ แผ่นพับ ใบปลิว -แผ่น ซีดี และ Power Point	๕ ได้คู่มือ นำเสนอ ประชาสัม พันธ์ เนะ แนว การศึกษา ๖๔ -การ จัดทำ MOU -หลักการ นำเสนอ เพื่อการ แนะแนว การ ประชาสัม พันธ์ - สื่อในการ ประชาสัม พันธ์ โบ ชัวร์ แผ่น พับ ใบปลิว -แผ่น ซีดี แ ล ะ Power Point	๔ พัฒนาการ ด้านการ ผลิตบัณฑิต	๓ สถานการณ์ โรคโควิด-19 ทำให้เกิด ปัญหาการ ประชาสัม พันธ์ แนะแนว การศึกษา๖๔	๒๑

<p>ประชุมเพื่อแสวงหาความรู้ แลกเปลี่ยนเรียนรู้ เสนอข้อคิดเห็น วิธีการนำเสนอ ด้านการ ประชาสัมพันธ์และแนะแนวการศึกษา โดยเชิญ ผู้ทรงคุณวุฒิที่มีประสบการณ์</p>																	
<p>๓. นำระบบสู่การปฏิบัติ</p> <p>๑) เชิญผู้ทรงคุณวุฒิ ด้านการประชาสัมพันธ์ และแนะแนวการศึกษา</p> <p>๒) ดำเนินอบรมเชิงปฏิบัติการเกี่ยวกับ หลักการนำเสนอเพื่อการประชาสัมพันธ์และแนะ แนวการศึกษา คู่มือการนำเสนอเพื่อการ ประชาสัมพันธ์และแนะแนวการศึกษา วิดิทัศน์ สื่อในการประชาสัมพันธ์ โบชัวร์ แผ่นพับ ใบปลิว</p>	<p>- คณะกรรมการ จัดการความรู้</p>																
<p>๔. สรุปผลการจัดการความรู้</p> <p>บันทึกความรู้ คู่มือการนำเสนอประชาสัมพันธ์ แนะแนวการศึกษา วิดิทัศน์ สื่อในการ ประชาสัมพันธ์ โบชัวร์ แผ่นพับ ใบปลิว ให้กับทีมงานแนะแนวนำความรู้ไปใช้ในการ ประชาสัมพันธ์และแนะแนวการศึกษา</p>	<p>- คณะกรรมการ จัดการความรู้</p>																

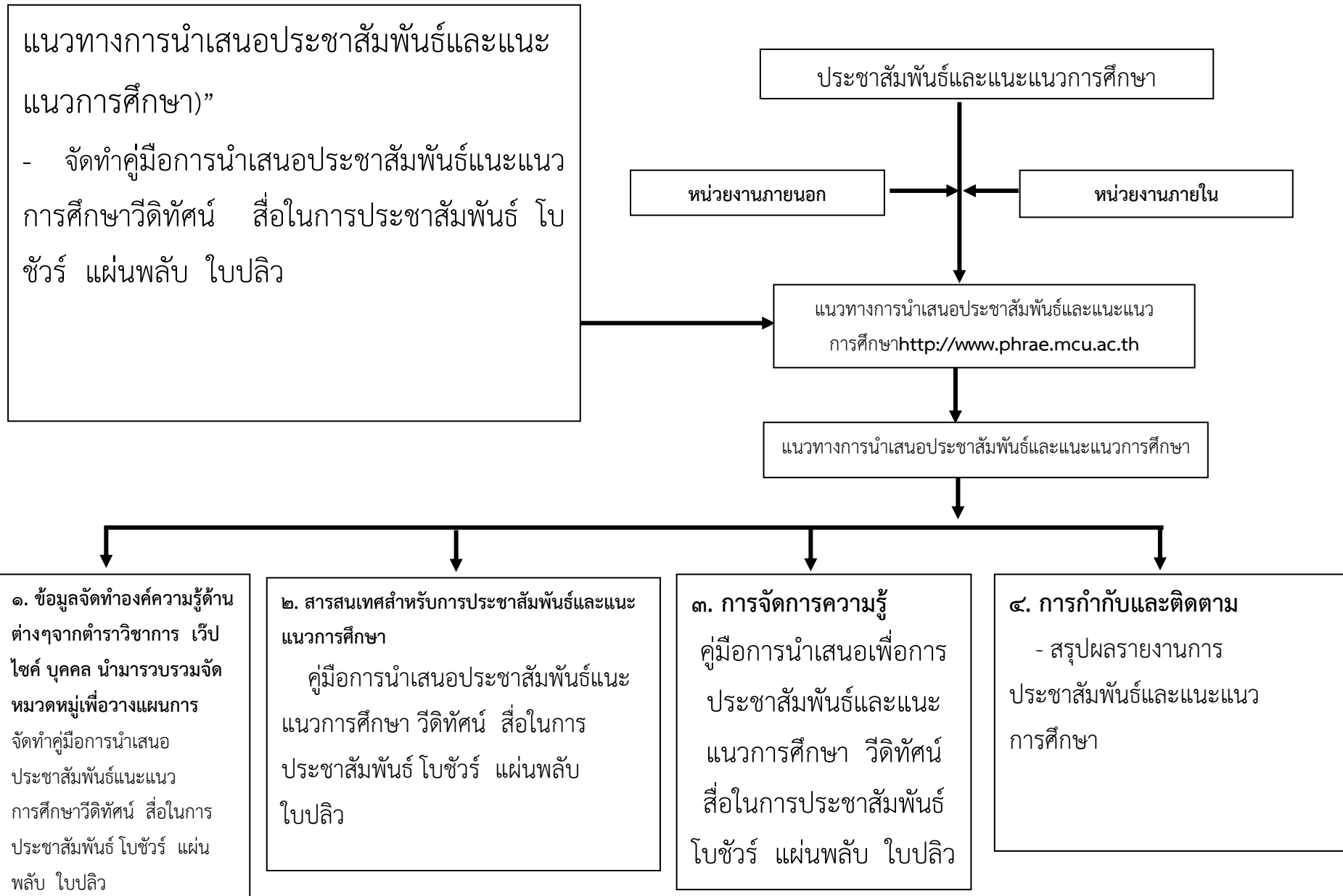
การสร้าง แบ่งปัน จัดเก็บความรู้ ประยุกต์ใช้ความรู้และมุ่งสู่การพัฒนา Best Practice

“แนวทางการนำเสนอประชาสัมพันธ์และแนะแนวการศึกษา”



Practices Lessons Learned ที่มีการแลกเปลี่ยนเรียนรู้ (Sharing)

“แนวทางการนำเสนอประชาสัมพันธ์และแนะแนวการศึกษา” (KM)”



กระบวนการแลกเปลี่ยนเรียนรู้

กิจกรรม ๑ ปั่งชี้ความรู้



กิจกรรม ๒ แสวงหาความรู้ และการแบ่งปันแลกเปลี่ยนความรู้



กิจกรรม ๓ การนำความรู้สู่การปฏิบัติ



มหาวิทยาลัยมหาจุฬาลงกรณราชวิทยาลัย วิทยาเขตแพร่
Mahachulalongkornrajavidyalaya University, Phrae Campus

เปิดรับสมัครนิสิต ปริญญาตรีและปริญญาโท ปี 2564

ระดับปริญญาตรี
คณะพุทธศาสตร์
- สาขาวิชาพระพุทธศาสนา
คณะครุศาสตร์
- สาขาวิชาสังคมศึกษา
- สาขาวิชาการสอนภาษาอังกฤษ
คณะสังคมศาสตร์
- สาขาวิชารัฐศาสตร์
- สาขาวิชานิติศาสตร์

ระดับปริญญาโท
คณะพุทธศาสตร์
- สาขาวิชาพระพุทธศาสนา
คณะสังคมศาสตร์
- สาขาวิชารัฐศาสตร์

พิเศษเฉพาะเปิดในระดับปริญญาตรี
รอบที่ 1 ตั้งแต่บัดนี้ ถึง 31 มกราคม 2564
รับสิทธิ์ส่วนลดค่าลงทะเบียน **50 %**

รอบที่ 2 1 กุมภาพันธ์ - 30 เมษายน 2564
รับสิทธิ์ส่วนลดค่าลงทะเบียน **30 %**

รอบที่ 3 1-31 พฤษภาคม 2564

สมัครออนไลน์

ดูข้อมูลเพิ่มเติมได้ที่
http://www.mcu.ac.th
www.facebook.com/mcupr
081-694-4500
0883-254-9953
081-021-1543

ประกาศรับสมัคร 2564



มหาวิทยาลัยมหาจุฬาลงกรณราชวิทยาลัย วิทยาเขตแพร่

**รับสมัคร
นิสิตใหม่**
ตั้งแต่บัดนี้ถึงวันที่
31 มกราคม 2564

ติดต่อสอบถาม โทร. 081-6944500

ลงทะเบียน Online
ข้อมูลหลักสูตร
เกี่ยวกับมหาวิทยาลัย

ติดตามข่าวสารผ่านทาง Line, OpenChat, ทีวีดาวเทียม




คู่มือการนำเสนอประชาสัมพันธ์ และแนะแนวการศึกษา



มหาวิทยาลัยมหาจุฬาลงกรณราชวิทยาลัย วิทยาเขตแพร่



บันทึกข้อตกลงความร่วมมือทางวิชาการ
เพื่อสร้างเครือข่ายความร่วมมือการทำงานระหว่างเครือข่ายสถาบันอุดมศึกษาในพื้นที่จังหวัดแพร่

ระหว่าง
มหาวิทยาลัยแม่โจ้-แพร่ เฉลิมพระเกียรติ
ศูนย์วิทยบริการ จังหวัดแพร่ มหาวิทยาลัยราชภัฏสุราษฎร์ธานี
มหาวิทยาลัยมหาจุฬาลงกรณราชวิทยาลัย วิทยาเขตแพร่
มหาวิทยาลัยรามคำแหง สาขาวิทยบริการเฉลิมพระเกียรติ จังหวัดแพร่
วิทยาลัยพยาบาลบรมราชชนนีน่าน
วิทยาลัยชุมชนแพร่

บันทึกข้อตกลงความร่วมมือทางวิชาการเพื่อสร้างเครือข่ายความร่วมมือการทำงานระหว่างเครือข่ายสถาบันอุดมศึกษาในพื้นที่จังหวัดแพร่ ภายใต้โครงการพัฒนาคุณภาพการจัดการศึกษา บันทึกข้อตกลงความร่วมมือทางวิชาการฉบับที่ ๓๓๓ ๒๕๖๓ ระหว่างมหาวิทยาลัยแม่โจ้-แพร่ เฉลิมพระเกียรติ จังหวัดแพร่ เมื่อวันที่ ๕ กันยายน พ.ศ. ๒๕๖๓ ระหว่างมหาวิทยาลัยแม่โจ้-แพร่ เฉลิมพระเกียรติ จังหวัดแพร่ จังหวัดแพร่ กับ ศูนย์วิทยบริการ จังหวัดแพร่ มหาวิทยาลัยราชภัฏสุราษฎร์ธานี จังหวัดสุราษฎร์ธานี จังหวัดสุราษฎร์ธานี ซึ่งต่อไปบันทึกข้อตกลงนี้ จะเรียกว่า "มจร." ฝ่ายที่สาม มหาวิทยาลัยมหาจุฬาลงกรณราชวิทยาลัย วิทยาเขตแพร่ ซึ่งต่อไปบันทึกข้อตกลงนี้ จะเรียกว่า "มจร." ฝ่ายที่สาม กับ มหาวิทยาลัยรามคำแหง สาขาวิทยบริการเฉลิมพระเกียรติ จังหวัดแพร่ ซึ่งต่อไปบันทึกข้อตกลงนี้ จะเรียกว่า "ม.ร." ฝ่ายที่สาม กับ วิทยาลัยพยาบาลบรมราชชนนีน่าน จังหวัดน่าน ซึ่งต่อไปบันทึกข้อตกลงนี้ จะเรียกว่า "พรมแพร่" ฝ่ายที่สาม กับ วิทยาลัยชุมชนแพร่ ซึ่งต่อไปบันทึกข้อตกลงนี้ จะเรียกว่า "วช.พร" ฝ่ายที่สาม หน่วยงานที่ห้าฝ่าย ตลอดจนบันทึกข้อตกลงความร่วมมือทางวิชาการเพื่อสร้างเครือข่ายความร่วมมือการทำงานระหว่างเครือข่ายสถาบันอุดมศึกษาในพื้นที่จังหวัดแพร่ ดังต่อไปนี้

ข้อ ๓. บันทึกข้อตกลงนี้มีวัตถุประสงค์

- (๑) เพื่อพัฒนาหลักสูตรวิชา คณะเกษตรศาสตร์และการท่องเที่ยว
- (๒) เพื่อพัฒนางานวิจัยและการพัฒนาอันเป็นประโยชน์ทางการศึกษา
- (๓) เพื่อพัฒนาคุณภาพนักศึกษาให้เป็นผู้มีความรู้ความสามารถเป็นงานที่สอดคล้องกับ
- (๔) เพื่อพัฒนาคุณภาพอาจารย์ให้เป็นนักวิจัยที่สามารศึกษาค้นคว้างานที่ทันสมัยได้

ติดตามข่าวสารผ่านทาง Facebook: มจร. วิทยาเขตแพร่

ดาวน์โหลด เอกสารสมัครเรียน กวดครบนี







บันทึกข้อตกลงความร่วมมือทางวิชาการ
ระหว่าง
มหาวิทยาลัยมหาจุฬาลงกรณราชวิทยาลัย วิทยาเขตแพร่
กับ
สำนักงานพระพุทธศาสนาจังหวัดแพร่ และ โรงเรียนในสังกัดสำนักงานพระพุทธศาสนาจังหวัดแพร่

บันทึกข้อตกลงความร่วมมือทางวิชาการฉบับที่ ๓๓๓ เพื่อพัฒนาคุณภาพและการจัดการศึกษาร่วมกัน โดย มหาวิทยาลัยมหาจุฬาลงกรณราชวิทยาลัย วิทยาเขตแพร่ ฝ่ายหนึ่ง กับ สำนักงานพระพุทธศาสนาจังหวัดแพร่ และ โรงเรียนในสังกัดสำนักงานพระพุทธศาสนาจังหวัดแพร่ อีกฝ่ายหนึ่ง ได้ตกลงร่วมมือทางวิชาการระหว่างกันเพื่อให้บริการบูรณาการในการร่วมพัฒนาคุณภาพการจัดการศึกษา ซึ่งลงนามทำบันทึกข้อตกลงความร่วมมือทางวิชาการ ดังมีรายละเอียดต่อไปนี้

- ๑.๑ สนับสนุนให้ร่วมกันในการเป็นโรงเรียนเครือข่ายพัฒนาวิชาชีพครู เพื่อผลิตครูที่มีประสบการณ์ออกไปรับใช้สังคมอย่างมีคุณภาพ ดำเนินรายละเอียดต่อไปนี้
- ๑.๑ รับนิสิตเข้าฝึกอบรมการฝึกวิชาชีพระหว่างเรียน ปฏิบัติวิชาชีพในสถานศึกษา ปฏิบัติการสอนในสถานศึกษา ให้เป็นไปตามเกณฑ์ที่สำนักงานและศึกษานิเทศก์กำหนด
- ๑.๒ จัดครูพี่เลี้ยงที่มีประสบการณ์ที่ทางคณะนิเทศน์ประสบการณ์การฝึกวิชาชีพ โดยครูพี่เลี้ยงเป็นครูในสายวิชาเอกเดียวกับนิเทศน์ประสบการณ์การฝึกวิชาชีพ ตามเกณฑ์ของมหาวิทยาลัยและสำนักงานศึกษาธิการกำหนด
- ๑.๓ จัดมอบนิเทศน์พี่เลี้ยงให้คำแนะนำผู้ร่วมเข้าเรียนกับทางปฏิบัติการสอนในสถานศึกษา
- ๑.๔ จัดบุคลากร อบรม แนะนำในทางวิชาการ การดำเนินงานโครงการตามพันธกิจ ตลอดจนการงานอันพึงปฏิบัติ ตลอดจนประมวลระเบียบการฝึกวิชาชีพระหว่างเรียน ปฏิบัติวิชาชีพในสถานศึกษา ปฏิบัติการสอนในสถานศึกษา
- ๑.๕ จัดตารางสอนนิเทศน์ปฏิบัติการสอนในสถานศึกษาให้มีชั่วโมงการสอนวิชาเอกของนิเทศน์ โดยให้เป็นไปตามเกณฑ์มาตรฐานหลักสูตรของครู และเกณฑ์ของกรมพระยาสุรเสนา
- ๑.๖ ให้ความสำคัญการจัดทำแผนการจัดการเรียนรู้ โครงการสอน การทำวิจัยเพื่อพัฒนาผู้เรียน การทำโครงการเพื่อพัฒนาโรงเรียน/ผู้เรียน ที่ผู้ดูแลงานนิเทศน์วิชาการ เพื่อพัฒนากระบวนการจัดการเรียนรู้ให้ดีขึ้น
- ๑.๗ คุ้มครองการเปิดเผยข้อมูลสิทธิประโยชน์ที่สนับสนุนและสนับสนุนนิเทศน์ศึกษานิเทศน์ในการพัฒนาการปฏิบัติการสอนในสถานศึกษา
- ๑.๘ กำหนด ติดตาม ดูแลและให้คำแนะนำป็นนิตินในการฝึกประสบการณ์การฝึกวิชาชีพและการปฏิบัติการสอนในสถานศึกษา
- ๑.๙ จัดให้เงินอุดหนุนการฝึกวิชาชีพ ได้ใช้ประสบการณ์อื่น ๆ ที่เป็นการงานของครูในสถานศึกษาตามมาตรฐานการปฏิบัติการสอนครู
- ๑.๑๐ ประสานความร่วมมือกับทางมหาวิทยาลัยพื้นที่ เมื่อพบว่านิเทศน์ผู้ปฏิบัติเป็นบุคลากรตามปกติประสบการณ์การฝึกวิชาชีพ เพื่อการปรับปรุงแก้ไขให้พร้อม
- ๑.๑๑ ประเมินผลและร่วมตัดสินผลการปฏิบัติการสอนในสถานศึกษาและผลิตในความสำเร็จของการปฏิบัติการสอนในสถานศึกษาและขอเสนอให้ใช้เกณฑ์
- ๑.๑๒ เข้าร่วมงานสัมมนา เพื่อส่งเสริมพัฒนาตนเองและแนะนำทางการพัฒนาผลิตและโรงเรียนอย่างสร้างสรรค์

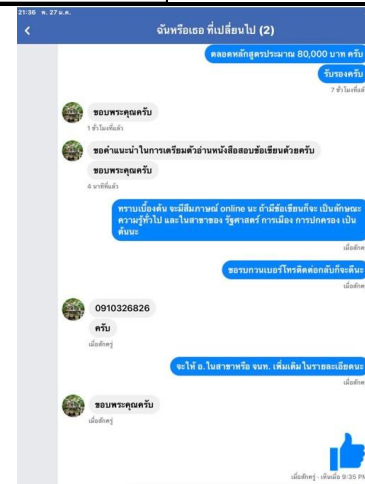
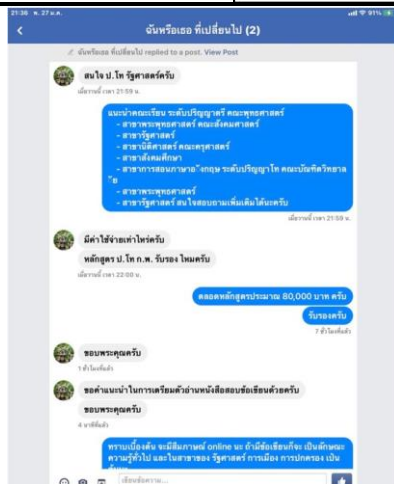
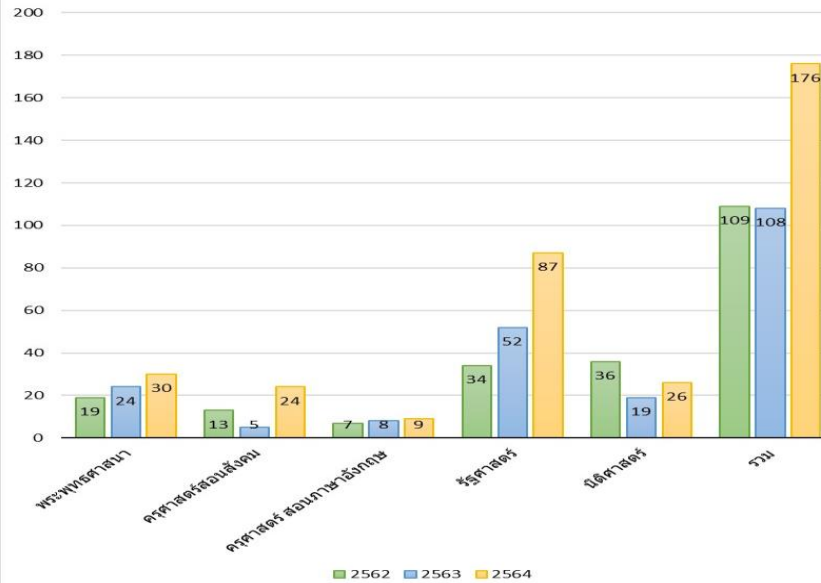
กิจกรรม ๓ การนำความรู้สู่การปฏิบัติ





กิจกรรมที่ ๔ สรุปผลการจัดการความรู้

แสดงการเปรียบเทียบรับสมัครนิสิตเข้าศึกษาต่อ



ผลการจัดการความรู้

เชิงปริมาณ

๑. คู่มือการนำเสนอประชาสัมพันธ์และแนะแนวการศึกษา วิดีทัศน์ สื่อในการประชาสัมพันธ์ โบชัวร์ แผ่นพับ ใบปลิว จำนวน ๑ เล่ม
๒. แบ่งปันความรู้ให้กับบุคลากร เจ้าหน้าที่ ร้อยละ ๘๐
๓. จำนวนผู้มาสมัครศึกษาต่อ ร้อยละ ๘๐

เชิงคุณภาพ

๑. เกิดองค์ความรู้ในการจัดเก็บคู่มือการนำเสนอประชาสัมพันธ์และแนะแนวการศึกษา วิดีทัศน์ สื่อในการประชาสัมพันธ์ โบชัวร์ แผ่นพับ ใบปลิว
๒. บุคลากรมีศักยภาพในการนำเสนอประชาสัมพันธ์และแนะแนวการศึกษา เพิ่มขึ้น