



รายงานประจำปี | Annual Report ๒๕๖๘ | 2025

มหาวิทยาลัยมหาจุฬาลงกรณราชวิทยาลัย
วิทยาเขตแพร่

Mahachulalongkornrajavidyalaya University
Phrae Campus





ร สกิตในดวงใจตราบนิรันดร์
สมเด็จพระนางเจ้าสิริกิติ์ พระบรมราชินีนาถ
พระบรมราชชนนีพันปีหลวง



มหาวิทยาลัยมหาจุฬาลงกรณราชวิทยาลัย วิทยาเขตแพร่

คำนำ

รายงานประจำปี ๒๕๖๘ วิทยาเขตแพร่ ได้จัดทำขึ้นเพื่อสรุปผลการดำเนินงานของวิทยาเขตแพร่ ตามแผนปฏิบัติการประจำปี ๒๕๖๘ โดยสอดคล้องกับวิสัยทัศน์ ที่มุ่งพัฒนาวิทยาเขตแพร่ จัดการศึกษาพระพุทธศาสนา วิจัยและสร้างพุทธนวัตกรรมพัฒนาองค์ความรู้ บูรณาการกับศาสตร์สมัยใหม่ นำไปสู่การพัฒนาจิตใจและสังคมอย่างยั่งยืน

การดำเนินการตามแผนปฏิบัติการประจำปี ๒๕๖๘ วิทยาเขตแพร่ ได้ดำเนินการตาม พันธกิจ ๔ ด้าน คือ ๑) ผลิตบัณฑิตให้มีคุณภาพ ๒) วิจัยและพัฒนา ๓) ส่งเสริมพระพุทธศาสนาและบริการวิชาการแก่สังคม ๔) ทะนุบำรุงศิลปะและวัฒนธรรม และตามยุทธศาสตร์ ทั้ง ๕ ข้อ

ยุทธศาสตร์ที่ ๑ จัดการศึกษา พัฒนาศึกษาให้มีสติปัญญาและคุณธรรม

ยุทธศาสตร์ที่ ๒ พัฒนางานวิจัยและสร้างพุทธนวัตกรรมเพื่อพัฒนาจิตใจและสังคมทั้งในระดับชาติและนานาชาติ

ยุทธศาสตร์ที่ ๓ บริการวิชาการด้านพระพุทธศาสนาเพื่อส่งเสริมและสนับสนุน ชุมชน วัด ท้องถิ่นและสังคมให้เกิดสันติสุข

ยุทธศาสตร์ที่ ๔ อนุรักษ์ สืบสาน ส่งเสริม พระพุทธศาสนา ศิลปวัฒนธรรมและ ภูมิปัญญาท้องถิ่นอย่างยั่งยืน

ยุทธศาสตร์ที่ ๕ พัฒนาระบบการบริหารจัดการองค์กรตามหลักธรรมาภิบาล

ในการนี้ ขออนุโมทนาขอบคุณคณะกรรมการจัดทำรายงานประจำปี วิทยาเขตแพร่ ๒๕๖๘ ทุกท่านที่ทุ่มเทเสียสละ ในงานครั้งนี้

คณะผู้จัดทำ



Preface

This 2025 annual report of Phrae Campus has been prepared to present a comprehensive overview of the operational performance, aligned with the action plan for fiscal year 2025. This report is in accordance with Phrae Campus's vision, aiming to provide Buddhist Studies integrated with modern sciences and create Buddhist innovations for mental and social development.

The implementation of Phrae Campus's 2025 annual action plan has been carried out in accordance with 4 missions: 1) to produce quality graduates, 2) to conduct research and development, 3) to promote Buddhism and provide academic services to society, and 4) to support and maintain art and culture, as well as in alignment with all 5 strategies:

Strategy 1: Provision of education and development of graduates with intellectual capacity and moral integrity

Strategy 2: Development of research and creation of Buddhist innovations to enhance mental and social development at both national and international levels

Strategy 3: Provision of academic services in Buddhist studies to promote and support communities, Buddhist temples, local areas, and society in terms of fostering peace and harmony

Strategy 4: Conservation, preservation, and promotion of Buddhism, arts, culture, and local wisdom to ensure long-term sustainability

On this occasion, sincere appreciation and gratitude are respectfully extended to all committee members responsible for the preparation of Phrae Campus's 2025 annual report for their dedication and selfless commitment.

Preparation Committee



บทสรุปผู้บริหาร

รายงานผลการดำเนินงานรอบปีมหาวิทยาลัยมหาจุฬาลงกรณราชวิทยาลัย วิทยาเขตแพร่ ในรอบปีที่ผ่านมา มหาวิทยาลัยมหาจุฬาลงกรณราชวิทยาลัย วิทยาเขตแพร่ ได้ดำเนินงานภายใต้นโยบายและยุทธศาสตร์ของมหาวิทยาลัย โดยมุ่งเน้นการพัฒนาการจัดการศึกษาให้มีคุณภาพตามมาตรฐานการอุดมศึกษา ควบคู่กับการธำรงไว้ซึ่งอัตลักษณ์ของมหาวิทยาลัยทางพระพุทธศาสนา เพื่อผลิตบัณฑิตที่มีความรู้คู่คุณธรรม และมีความพร้อมในการรับใช้สังคม

ด้านการจัดการศึกษา มหาวิทยาลัยได้พัฒนาหลักสูตรให้ทันสมัย สอดคล้องกับบริบทสังคมและชุมชน มีการส่งเสริมการเรียนรู้เชิงบูรณาการ การเรียนรู้จากการปฏิบัติจริง (Work-Integrated Learning) และการใช้เทคโนโลยีดิจิทัลในการจัดการเรียนการสอน เพื่อยกระดับสมรรถนะของนิสิตทั้งด้านวิชาการ คุณธรรม จริยธรรม และทักษะชีวิต

ด้านการพัฒนานิสิต มหาวิทยาลัยให้ความสำคัญกับการปลูกฝังภาวะผู้นำ จิตสาธารณะ และการทำงานเป็นทีม ผ่านกิจกรรมจิตอาสา การบริการวิชาการแก่ชุมชน และการทำนุบำรุงพระพุทธศาสนา ส่งเสริมให้นิสิตสามารถนำหลักธรรมไปประยุกต์ใช้ในการดำเนินชีวิตและการทำงานในอนาคต

ด้านการวิจัยและบริการวิชาการ มหาวิทยาลัยได้สนับสนุนงานวิจัยที่มุ่งแก้ไขปัญหาของชุมชนท้องถิ่น การเผยแผ่พระพุทธศาสนา และการพัฒนาท้องถิ่นอย่างยั่งยืน รวมทั้งการถ่ายทอดองค์ความรู้ให้แก่ประชาชน หน่วยงาน และองค์กรต่าง ๆ เพื่อยกระดับคุณภาพชีวิตของชุมชนโดยรอบ

ด้านการบริหารจัดการ มหาวิทยาลัยมุ่งเน้นการพัฒนาระบบการบริหารที่มีธรรมาภิบาล โปร่งใส ตรวจสอบได้ และมีการใช้ทรัพยากร อย่างคุ้มค่า พร้อมทั้งส่งเสริมการมีส่วนร่วมของบุคลากรทุกระดับ เพื่อสร้างองค์กรแห่งความสุข และความร่วมมือ

ผลจากการดำเนินงานในรอบปีที่ผ่านมา สะท้อนให้เห็นถึงความก้าวหน้าและความเข้มแข็งของมหาวิทยาลัยมหาจุฬาลงกรณราชวิทยาลัย วิทยาเขตแพร่ ในการเป็นศูนย์กลางการศึกษาพระพุทธศาสนา และแหล่งพัฒนาทรัพยากรมนุษย์ที่มีคุณภาพ พร้อมก้าวสู่การพัฒนาอย่างมั่นคงและยั่งยืนต่อไปในอนาคต



สารบัญ

ส่วนที่ ๑ บทนำ	๑
๑.๑ ประวัติวิทยาเขตแพร่	๑
๑.๒ คณะและสาขาวิชาที่เปิดสอน	๔
๑.๓ คณะกรรมการสภาวิทยาเขตแพร่	๙
๑.๔ โครงสร้างการบริหารงานของวิทยาเขตแพร่	๑๐
๑.๕ ประกาศมหาวิทยาลัยมหาจุฬาลงกรณราชวิทยาลัย เรื่องการแบ่งส่วนงาน พ.ศ.๒๕๕๖	๑๑
๑.๖ บุคลากรวิทยาเขตแพร่ ปีงบประมาณ ๒๕๖๘	๑๔
๑.๗ จำนวนนิสิตวิทยาเขตแพร่ ปีการศึกษา ๒๕๖๘	๑๙
- ตารางสรุปสถิติจำนวนนิสิตตั้งแต่ปีการศึกษา ๒๕๖๖ - ๒๕๖๘	๒๐
- สรุปสถิติภาพรวมของนิสิตตั้งแต่ปีการศึกษา ๒๕๖๖ - ๒๕๖๘	๒๑
ส่วนที่ ๒ รายงานประจำปี ๒๕๖๘	๒๒
๒.๑ สรุปรายได้ รายจ่ายประจำปีงบประมาณ ๒๕๖๘	๒๕
- ตารางแสดงการเปรียบเทียบรายได้ และรายจ่ายวิทยาเขตแพร่ ตั้งแต่ปีงบประมาณ ๒๕๖๖ - ๒๕๖๘	๒๗
๒.๒ รายงานผลการดำเนินงานตามแผนยุทธศาสตร์ ปีงบประมาณ ๒๕๖๘	๒๘
๒.๓ สรุปผลการดำเนินงานตามแผนยุทธศาสตร์ ปีงบประมาณ ๒๕๖๘	๔๔
๒.๔ รายงานผลการประกันคุณภาพการศึกษา ๒๕๖๗	๔๗
ภาคผนวก	๕๖
บุคลากรที่ได้รับรางวัลยกย่องเชิดชูเกียรติและการประกาศเกียรติคุณ	๕๗
ประมวลภาพกิจกรรมตามพันธกิจ	๖๐
ประมวลภาพกิจกรรมในรอบปี ๒๕๖๘ / คณะผู้จัดทำ	๗๘

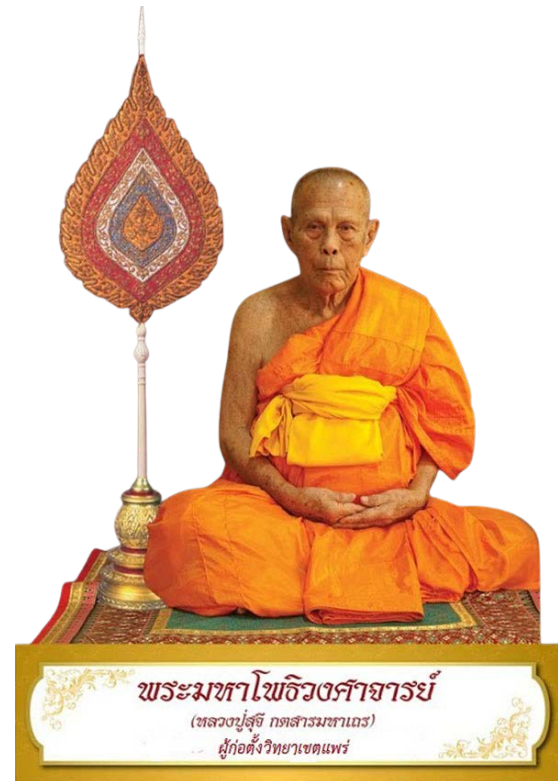
ส่วนที่ ๑

ประวัติมหาวิทยาลัยมหาจุฬาลงกรณราชวิทยาลัย วิทยาเขตแพร่

๑.๑ ประวัติวิทยาเขตแพร่

วันที่ ๘ สิงหาคม ๒๕๒๙ พระเทพวิริยาภรณ์ รองเจ้าคณะภาค ๖ พร้อมกับเจ้าคณะจังหวัดแพร่ รองเจ้าคณะจังหวัดแพร่ เจ้าคณะจังหวัดน่าน เจ้าคณะจังหวัดพะเยา เจ้าคณะจังหวัดเชียงราย เจ้าคณะจังหวัดลำปาง เจ้าคณะจังหวัดอุตรดิตถ์ เจ้าคณะจังหวัดสุโขทัย พระสังฆาธิการในเขตภาค ๕ และ ภาค ๖ ผู้ว่าราชการจังหวัดแพร่ และหน่วยงานราชการ ในจังหวัดแพร่ ได้ประชุมกันเพื่อหาแนวทางในการจัดตั้งวิทยาเขตแพร่ขึ้น ทุกฝ่ายต่างก็มีมติเห็นชอบในการจัดตั้ง วิทยาเขตแพร่ ณ วัดพระบาทมิ่งเมืองวรวิหาร ตำบลในเวียง อำเภอเมืองแพร่ จังหวัดแพร่ และได้เสนอเรื่อง เข้าสู่สภามหาวิทยาลัย มหาจุฬาลงกรณราชวิทยาลัยในพระบรมราชูปถัมภ์ วัดมหาธาตุฯ ทำพระจันทร์ กรุงเทพมหานคร และสภามหาวิทยาลัย ในคราวประชุมสภามหาวิทยาลัย ครั้งที่ ๑/๒๕๓๐ วันที่ ๑๐ มกราคม ๒๕๓๐ มีมติอนุมัติให้จัดตั้งวิทยาเขตแพร่ขึ้น มีชื่อว่า มหาจุฬาลงกรณราชวิทยาลัย ในพระบรมราชูปถัมภ์ วิทยาเขตแพร่ และได้อนุมัติให้เปิดสอน คณะครุศาสตร์ สาขาวิชาเอก การศึกษานอกโรงเรียน

พ.ศ. ๒๕๓๐ วิทยาเขตแพร่ ตั้งอยู่ที่อาคารมหาจุฬาวิทยาเขตแพร่และหอสมุดหลวงพ่อสด วัดพระบาทมิ่งเมืองวรวิหาร เลขที่ ๑๖ ถนนเจริญเมือง ตำบลในเวียง อำเภอเมือง จังหวัดแพร่ เปิดรับสมัคร พระภิกษุสามเณรเข้าศึกษา และ ปฐมนิเทศรุ่นแรก เมื่อวันที่ ๑ มิถุนายน ๒๕๓๐ มีนิสิตเข้าศึกษา คณะครุศาสตร์ สาขาวิชาเอกการศึกษานอกโรงเรียน ชั้นปีที่ ๑ จำนวน ๕๐ รูป



พ.ศ. ๒๕๔๐ รัฐบาลของ พล.อ.ชวลิต ยงใจยุทธ ได้ตราพระราชบัญญัติมหาวิทยาลัยมหาจุฬาลงกรณราชวิทยาลัย พระบาทสมเด็จพระเจ้าอยู่หัวภูมิพลอดุลยเดชมหาราช ได้ทรงลงพระปรมาภิไธย เมื่อวันที่ ๒๑ กันยายน พ.ศ. ๒๕๔๐ และ ประกาศใช้ในราชกิจจานุเบกษา เล่มที่ ๑๑๔ ตอนที่ ๕๑ก ลงวันที่ ๑ ตุลาคม ๒๕๔๐ มหาวิทยาลัยมีสถานะเป็นมหาวิทยาลัย ในกำกับของรัฐ เป็นนิติบุคคล วิทยาเขตแพร่ มีชื่อตามพระราชบัญญัติของมหาวิทยาลัยมหาจุฬาลงกรณราชวิทยาลัยว่า “มหาวิทยาลัยมหาจุฬาลงกรณราชวิทยาลัย วิทยาเขตแพร่”



ปัจจุบัน ตั้งอยู่ที่ ๑๑๑ หมู่ ๕ ตำบลแม่คำมี อำเภอเมืองแพร่ จังหวัดแพร่ ๕๔๐๐๐ โทรศัพท์ ๐-๕๔๖๔-๖๒๗๓, ๐-๕๔๖๔-๖๕๘๕ ห่างจากที่ตั้งเดิมประมาณ ๑๕ กิโลเมตร เดินทางจากตัวเมืองไปทางเหนือ ตามทางหลวงหมายเลข ๑๐๑ และ ที่ตั้งอยู่ติดทางหลวง

พ.ศ. ๒๕๔๔ วิทยาเขตแพร่ ได้ขยายห้องเรียนไปยังวัดบุญวาทย์วิหาร จังหวัดลำปาง ตามประกาศมหาวิทยาลัยมหาจุฬาลงกรณราชวิทยาลัย ลงวันที่ ๒๘ มิถุนายน ๒๕๔๕ เปิดสอนสาขาวิชาศาสนา มีพระราชธรรมมาลังการเป็นประธานห้องเรียน โดยเปิดสอนสาขาวิชาศาสนา สาขาวิชารัฐศาสตร์ สาขาวิชาพระพุทธศาสนา สาขาวิชาการสอนพระพุทธศาสนา

พ.ศ. ๒๕๕๖ ห้องเรียนวัดบุญวาทย์วิหารจังหวัดลำปาง ได้รับการอนุมัติให้ยกฐานะห้องเรียนวัดบุญวาทย์วิหาร จังหวัดลำปาง ขึ้นเป็น “วิทยาลัยสงฆ์นครลำปาง มหาจุฬาลงกรณราชวิทยาลัย” โดยได้ประกาศในพระราชกิจจานุเบกษา หน้า ๕๙ เล่ม ๑๓๐ ตอนที่พิเศษ ๑๕ ง ราชกิจจานุเบกษา ๑ กุมภาพันธ์ ๒๕๕๖ ตั้งแต่วันที่ ๒๖ พฤศจิกายน พ.ศ. ๒๕๕๕ เป็นต้นไป ประกาศ ณ วันที่ ๒๐ ธันวาคม พ.ศ. ๒๕๕๕

พ.ศ. ๒๕๔๕ ได้ขยายสถานที่จัดการศึกษาจากวัดพระบาทมิ่งเมืองวรวิหาร ไปที่บ้านหนองห้า ตำบลแม่คำมี อำเภอเมืองแพร่ จังหวัดแพร่ ซึ่งนายรัตน์ พนมขวัญ ได้มอบที่ดินให้ จำนวน ๗ ไร่ ๓ งาน ๕๐ ตารางวา และองค์การบริหารส่วนจังหวัดแพร่ ได้สนับสนุนงบประมาณในการก่อสร้างอาคารสำนักงานหลังแรก

วิทยาเขตแพร่ มีพื้นที่ จำนวน ๓๗ ไร่ ๑ งาน ๑๑.๙๐ ตารางวา และอาคาร สิ่งก่อสร้าง อำนวยความสะดวก ดังนี้

๑. อาคารเรียน (องค์การบริหารส่วนจังหวัดแพร่อุปถัมภ์)
๒. อาคารอเนกประสงค์ (หอประชุมสิริราชานุสรณ์)
๓. อาคารเรียน (๙๐ ปี พระมหาโพธิวงศาจารย์)
๔. อาคารหอสมุดเทคโนโลยีสารสนเทศ
๕. อาคารปฏิบัติธรรม (โรงอาหาร/หอฉัน)
๖. อาคารปฏิบัติธรรม (หอพักนิสิต)
๗. อาคารอเนกประสงค์ (หอประชุมนวมินทรราชูทิศโกศยันคร)
๘. อาคารเรียน (เฉลิมพระเกียรติ)
๙. อาคารหอพักนิสิต (๘๔ ปี สมเด็จพระมหาธีราจารย์)
๑๐. อาคารพัสดุ
๑๑. ระบบประปา



๑.๒ คณะและสาขาวิชาที่เปิดสอน

มหาวิทยาลัยมหาจุฬาลงกรณราชวิทยาลัย วิทยาเขตแพร่ เปิดทำการเรียนการสอน จำนวน ๕ สาขาวิชา
ระดับปริญญาตรี มี ๓ คณะ ๕ สาขาวิชา คือ

- | | |
|----------------|--|
| คณะพุทธศาสตร์ | - สาขาวิชาพระพุทธศาสนา |
| คณะครุศาสตร์ | - สาขาวิชาสังคมศึกษา
- สาขาวิชาการสอนภาษาอังกฤษ |
| คณะสังคมศาสตร์ | - สาขาวิชารัฐศาสตร์
- สาขาวิชานิติศาสตร์ |

ระดับปริญญาโท มี ๒ คณะ ๒ สาขาวิชา คือ

- | | |
|----------------|------------------------|
| คณะพุทธศาสตร์ | - สาขาวิชาพระพุทธศาสนา |
| คณะสังคมศาสตร์ | - สาขาวิชารัฐศาสตร์ |

ระดับปริญญาเอก มี ๑ คณะ ๑ สาขาวิชา คือ

- | | |
|---------------|------------------------|
| คณะพุทธศาสตร์ | - สาขาวิชาพระพุทธศาสนา |
|---------------|------------------------|



Part 1

The Chronology of Mahachulalongkornrajavidyalaya University, Phrae Campus

1. Chronology of Mahachulalongkornrajavidyalaya University, Phrae Campus

On August 8, 1986, Phra Thep Wiriyaophon, Deputy Regional Sangha Commissioner Region 6, together with Phrae Provincial Sangha Governor; Phrae Deputy Provincial Sangha Governor; Provincial Sangha Governor of Nan, Phayao, Chiang Rai, Lampang, Uttaradit, and Sukhothai; Sangha Administrators in Region 5 and Region 6; the provincial governor of Phrae province; and representatives of Phrae government organizations **held a meeting** to deliberate on guidelines for the establishment of Phrae Campus.

All parties reached a unanimous resolution to establish Phrae Campus at Phra Bat Ming Mueang Worawihan temple, Nai Wiang subdistrict, Mueang Phrae district, Phrae province. At the University Council Meeting no. 1/2530, held on January 10, 1987, the Council resolved to approve the establishment of Phrae Campus under the name ‘Mahachulalongkornrajavidyalaya University under Royal Patronage, Phrae Campus’. The opening of Faculty of Education, with a major in Non-Formal Education, was also approved.

In 1987, Phrae Campus was located at Mahachula Building (Phrae Campus) and Luang Por Sod Library within Wat Phra Bat Ming Mueang Worawihan temple, Nai Wiang subdistrict, Mueang Phrae district, Phrae province. In the same year, Phrae Campus commenced the admission of Buddhist monks and novices and conducted its first orientation program on June 1, 1987. A total of 50 first-year students were enrolled in Faculty of Education, majoring in Non-Formal Education.



In 1997, the government of General Chavalit Yongchaiyudh enacted the Mahachulalongkornrajavidyalaya University Act. His Majesty King Bhumibol Adulyadej the Great graciously affixed his royal signature on September 21, 1997, and the Act was promulgated in Royal Thai Government Gazette, Volume 114, Part 51A, dated October 1, 1997. Consequently, the university had the status of a legal entity under the supervision of the state. Phrae Campus is officially designated under the Mahachulalongkornrajavidyalaya University Act as ‘Mahachulalongkornrajavidyalaya University, Phrae Campus’.



At present, Mahachulalongkornrajavidyalaya University, Phrae Campus, is located at 111, Moo 5, Mae Kham Mi, Mueang Phrae, Phrae 54000. The telephone numbers are 054-646-273 and 054-646-585. It is situated approximately 15 kilometers from its former location and can be accessed by traveling north from the center of Phrae province along Highway No. 101. It is located adjacent to the highway. The campus is situated approximately 15 kilometers from its former location and can be accessed by traveling north from the center of Phrae Province along Highway No. 101. It is located adjacent to the highway

In 2001, Phrae Campus expanded its instructional facilities to Boonyawat Wihan temple, Lampang, in accordance with the announcement of Mahachulalongkornrajavidyalaya University dated June 28, 2002. Academic programs were offered in the field of Religious Studies, with Phra Rajdhamlangkarn serving as the head of the academic service unit. The programs consisted of Religious Studies, Political Science, Buddhist Studies, and Buddhist Teaching.

In 2013, the academic service unit at Wat Boonyawat Wihan, Lampang, was approved for elevation to 'Nakhon Lampang Buddhist College, Mahachulalongkornrajavidyalaya University.' This announcement was published in the Royal Gazette, Vol. 130, Special Issue 15D, page 59, dated February 1, 2013. It was officially issued on December 20, 2012, and took effect as of November 26, 2012.

In 2002, the educational site was expanded from Wat Phra Bat Ming Mueang Worawihan to Nong Ha village, Mae Kham Mee, Mueang Phrae, Phrae. The new site stands on 7 Rai, 3 Ngan, and 50 square Wah of land donated by Mr. Rat Phanomkhwan. Additionally, Phrae Provincial Administrative Organization provided the budget for the construction of the first office building.

Phrae Campus covers a total area of 37 Rai, 1 Ngan, and 11.90 Square Wah. The buildings, structures, and facilities are as follows:

1. Classroom Building (Phrae Provincial Administrative Organization Patronage)
2. Multi-purpose Building (Siriraja-Nusorn Hall)
3. Classroom Building (90th Anniversary of Phra Maha Phothiwongsajarn)
4. Information Technology Library Building
5. Dhamma Practice Building (Refectory/Dining Hall)
6. Dhamma Practice Building (Student Dormitory)
7. Multi-purpose Building (Nawamintharachuthit Kosai Nakhon Hall)
8. Classroom Building (In Honor of His Majesty the King's Auspicious Occasion)
9. Student Dormitory Building (84th Anniversary of Somdej Phra Maha Theeracharn)
10. Inventory Building
11. Water Supply System



1.2 Faculties and Academic Programs

Mahachulalongkornrajavidyalaya University, Phrae Campus, offers 5 academic programs. At the undergraduate level, 3 faculties offer 5 academic programs:

- Faculty of Buddhism: Buddhist Studies program
- Faculty of Education: Teaching English and Social Studies programs
- Faculty of Social Sciences: Political Science and Law programs

At the master's level, 2 faculties offer 2 academic programs:

- Faculty of Buddhism: Buddhist Studies program
- Faculty of Social Sciences: Political Science program

At the doctoral level, 1 faculty offers 1 academic program:

Faculty of Buddhism: Buddhist Studies program

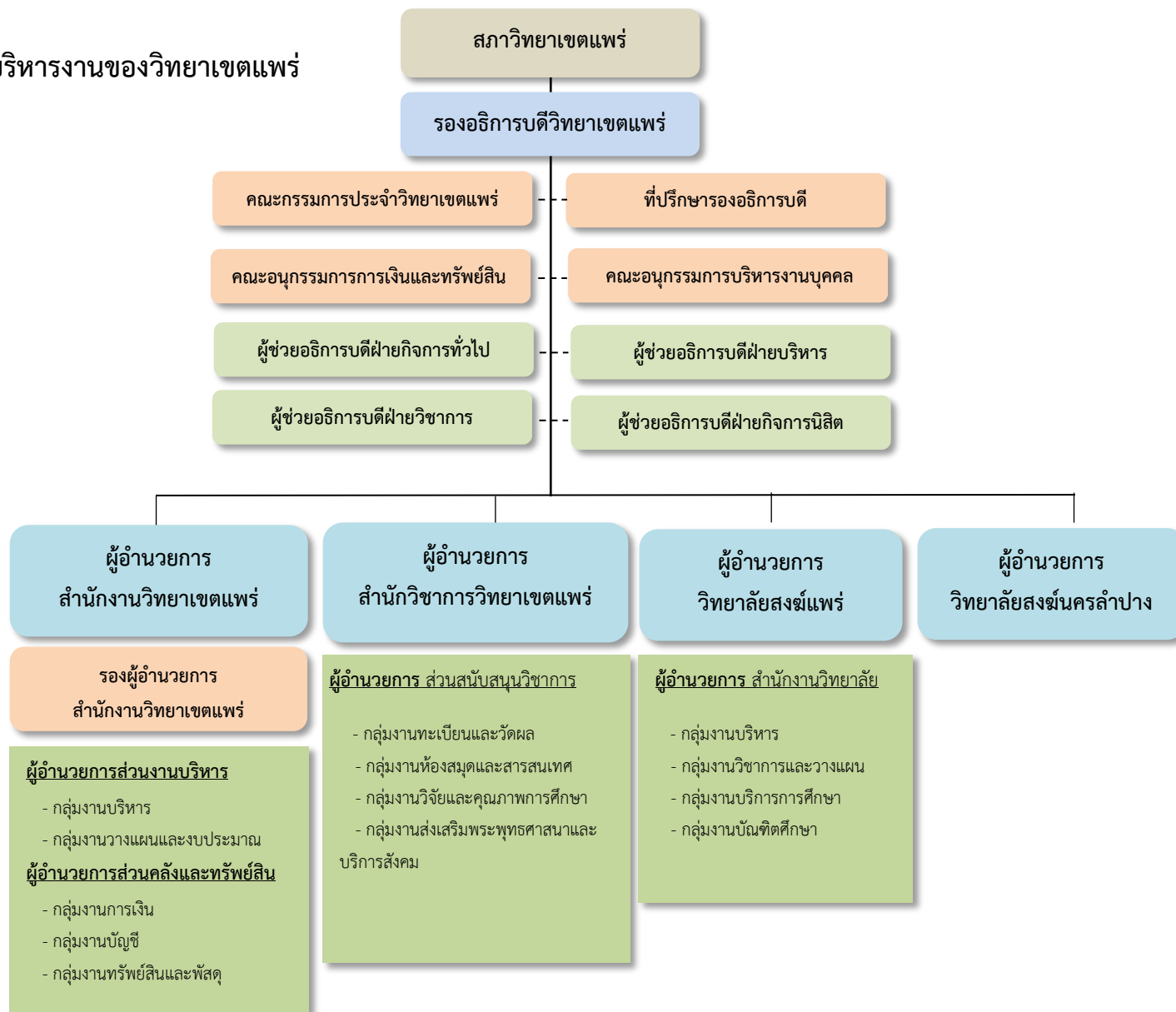


๑.๓ คณะกรรมการสภาวิทยาเขตแพร่

สมเด็จพระมหาธีรราชย์ (ปสฤทธ์ เขมงก์โร)
ประธานสภาวิทยาเขตแพร่

กรรมการสภาโดยตำแหน่ง	กรรมการสภาจากคณาจารย์	กรรมการสภาผู้ทรงคุณวุฒิ
๑.รองอธิการบดีวิทยาเขตแพร่ ๒.ผู้ช่วยอธิการบดีฝ่ายบริหาร ๓.ผู้ช่วยอธิการบดีฝ่ายกิจการทั่วไป ๔.ผู้ช่วยอธิการบดีฝ่ายวิชาการ ๕.ผู้อำนวยการสำนักงานวิทยาเขตแพร่ ๖.ผู้อำนวยการสำนักวิชาการวิทยาเขตแพร่ ๗.ผู้อำนวยการวิทยาลัยสงฆ์แพร่ ๘.ผู้อำนวยการวิทยาลัยสงฆ์นครลำปาง	๑.ผศ.ดร.สมจิต ขอนวงศ์ ๒.ผศ.สุพจน์ แก้วไพฑูรย์ ๓.ผศ.ดร.ณรงค์ ปัดแก้ว	๑.พระปัญญากรโมลี,ดร ๒.พระปริยัติวรานุกูล ๓.พระโกศยเจติยารักษ์,ดร. ๔.พระครูวรธรรมสาร ๕.พระครูโกศลพัฒนคุณ ๖.พระครูวิจิตรธรรมนสาธก ๗.นายสุชัย พรชัยศักดิ์อุดม ๘.พล.ต.ท.วรศักดิ์ นพสิทธิพร ๙.นายเอกชัย วงศ์วรกุล ๑๐.นางศิริวรรณ ปราศจากศัตรู ๑๑.นายปราบชน สมใจ

๑.๕ โครงสร้างการบริหารงานของวิทยาเขตแพร่



๑.๕ ประกาศมหาวิทยาลัยมหาจุฬาลงกรณราชวิทยาลัย เรื่อง การแบ่งส่วนงาน พ.ศ. ๒๕๕๖

ตามมติที่ประชุมสภามหาวิทยาลัย คราวประชุมครั้งที่ ๘/๒๕๕๖ เมื่อวันที่ ๒๕ กันยายน พ.ศ. ๒๕๕๖ โดยได้แบ่งส่วนงานเพื่อรับผิดชอบภาระงานของมหาวิทยาลัยออกเป็นระดับต่าง ๆ ดังนี้

๑. สำนักงานวิทยาเขตแพร่ แบ่งส่วนงานเป็น ๒ ส่วนดังนี้

๑.๑. ส่วนงานบริหาร

๑.๒. ส่วนคลังและทรัพย์สิน

๒. สำนักวิชาการวิทยาเขตแพร่ มี ๑ ส่วนคือ มีส่วนสนับสนุนวิชาการ

๓. วิทยาลัยสงฆ์แพร่ มี ๑ สำนัก คือ สำนักงานวิทยาลัย

ภารกิจ อำนาจหน้าที่ และความรับผิดชอบของส่วนงาน

ภารกิจ อำนาจหน้าที่และความรับผิดชอบของส่วนงานมหาวิทยาลัย พ.ศ. ๒๕๕๗ ตามประกาศมหาวิทยาลัยมหาจุฬาลงกรณราชวิทยาลัย

๑. สำนักงานวิทยาเขตแพร่

มีภารกิจเกี่ยวกับการงานกิจการของวิทยาเขตด้านงานบริหารทั่วไป และบริหารงานบุคคล งานแผนงานและงบประมาณ งานทรัพย์สินและพัสดุ งานการเงินและบัญชีของวิทยาเขต

๑) ส่วนงานบริหาร มีอำนาจหน้าที่ และความรับผิดชอบเกี่ยวกับงานด้านธุรการ ประสานงาน ด้านงบประมาณ นโยบายและแผนพัฒนา รวมทั้งประสานงานกับส่วนงานที่เกี่ยวข้อง และปฏิบัติงานอื่นที่เกี่ยวข้องหรือที่ได้รับมอบหมาย

- กลุ่มงานบริหาร ปฏิบัติงานด้านธุรการ งานประชาสัมพันธ์องค์กร งานบุคคล งานสวัสดิการ งานเลขานุการผู้บริหาร งานพิธีการประชุม งานนิติการ งานกองทุนพัฒนา รวมทั้งประสานงานกับส่วนงานที่เกี่ยวข้อง และปฏิบัติงานอื่นที่ได้รับมอบหมาย
- กลุ่มงานวางแผนและงบประมาณ ปฏิบัติงานนโยบายและแผนพัฒนามหาวิทยาลัย งานงบประมาณ งานวิจัยสถาบัน งานสารสนเทศ งานติดตามประเมินผลงานประจำปี และปฏิบัติงานอื่นที่ได้รับมอบหมาย

๒) ส่วนคลังและทรัพย์สิน มีอำนาจหน้าที่และความรับผิดชอบเกี่ยวกับงานศึกษา วิเคราะห์ และ ดำเนินการเกี่ยวกับงานคลังและทรัพย์สิน กับหน่วยงานที่เกี่ยวข้อง ได้แก่ งานรับ- จ่ายเงิน งานงบประมาณ งานตรวจอนุมัติ งานบัญชี งานพัสดุ และปฏิบัติงานอื่นที่เกี่ยวข้องหรือที่ได้รับมอบหมาย

- กลุ่มงานการเงิน ปฏิบัติงานศึกษาและวิเคราะห์เกี่ยวกับเรื่องการเงินการรับ - จ่ายเงิน จัดเก็บรักษาเงินตามกฎหมาย ระเบียบ และข้อบังคับ รายงานยอดเงินคงเหลือเสนอผู้บริหารเป็นประจำที่มีการรับ - จ่ายเงิน ดำเนินการเตรียมจ่ายเงินสดและเช็ค เสนอผู้มีอำนาจสั่งจ่าย ลงนาม และดำเนินการฝาก-ถอน และโอนเงินฝากธนาคาร ทุกประเภท รวมทั้งบริหารจัดการการเงิน เพื่อให้เป็นประโยชน์สูงสุด และ ปฏิบัติงานอื่นที่เกี่ยวข้องหรือที่ได้รับมอบหมาย
- กลุ่มงานบัญชี ปฏิบัติงานจัดทำเอกสารหลักฐาน บันทึกรายการบัญชี ปรับปรุงบัญชี การปิดบัญชี จัดทำรายงานทางการเงิน และ ปฏิบัติงานอื่นที่เกี่ยวข้องหรือที่ได้รับมอบหมาย
- กลุ่มงานทรัพย์สินและพัสดุ ปฏิบัติงานเกี่ยวกับงานอาคารสถานที่ ยานพาหนะ และงานพัสดุ และปฏิบัติงานอื่นที่เกี่ยวข้องหรือที่ได้รับมอบหมาย

๒. สำนักวิชาการวิทยาเขตแพร่

มีภารกิจเกี่ยวกับงานวิชาการของวิทยาเขตในส่วนงานทะเบียนและวัดผล งานเทคโนโลยีสารสนเทศและห้องสมุด งานวิจัย งานมาตรฐาน งานประกันคุณภาพการศึกษา และงานส่งเสริมสนับสนุนพระพุทธศาสนาและบริการสังคม

๑) ส่วนสนับสนุนวิชาการ มีอำนาจหน้าที่ และ ความรับผิดชอบเกี่ยวกับงานธุรการ งานจัดเก็บข้อมูลเพื่อประโยชน์ต่อการวางแผน และการดำเนินการเกี่ยวกับงานทะเบียน และวัดผล งานเทคโนโลยีสารสนเทศและห้องสมุด งานวิจัย มาตรฐานและงานประกันคุณภาพการศึกษา และงานส่งเสริมพระพุทธศาสนาและบริการสังคม รวมทั้งการจัดเก็บสถิติทางวิชาการต่างๆ เพื่อใช้ในการวิเคราะห์และวางแผนทางวิชาการ เพื่อให้สอดคล้องกับมหาวิทยาลัย และปฏิบัติงานอื่น ที่เกี่ยวข้องหรือที่ได้รับมอบหมาย

- กลุ่มงานทะเบียนและวัดผล ปฏิบัติงานจัดทำคู่มือ การรับสมัคร การคัดเลือกนิสิต และการลงทะเบียน กองทุนการศึกษา ข้อมูลนิสิต และ ให้บริการเกี่ยวกับทะเบียนประวัติ งานจัดทำระบบการวัดผลการศึกษา แจ้งผลการศึกษา ตรวจสอบการขออนุมัติปริญญาแก่ผู้สำเร็จการศึกษา ออกหนังสือสำคัญแก่ผู้สำเร็จการศึกษา และปฏิบัติงานอื่นที่เกี่ยวข้องหรือที่ได้รับมอบหมาย

- กลุ่มงานห้องสมุดและสารสนเทศ ปฏิบัติงานห้องสมุด และเทคโนโลยีสารสนเทศ เช่น จัดหาและให้บริการยืม – คืนหนังสือ วารสาร เอกสารวิชาการ อุปกรณ์ โสตทัศนอุปกรณ์ จัดอบรมบุคลากร นิสิต นักศึกษา ของวิทยาเขตให้มีความรู้ ความเข้าใจ สามารถใช้คอมพิวเตอร์ เพื่อค้นคว้าหรือสนับสนุนการทำงาน รวมทั้งผลิต จัดหา โปรแกรมคอมพิวเตอร์เพื่อสนับสนุนการทำงานและการเรียนการสอนให้มีประสิทธิภาพเพิ่มขึ้น และปฏิบัติงานอื่นที่เกี่ยวข้องหรือที่ได้รับมอบหมาย
- กลุ่มงานวิจัยและคุณภาพการศึกษา ปฏิบัติงานวางแผนและพัฒนางานวิจัย จัดหาทุนสนับสนุนงานวิจัย และเผยแพร่และนำงานวิจัยไปใช้ ประโยชน์ รวบรวมและประมวล ข้อมูลการประกันคุณภาพการศึกษา งานพัฒนาระบบฐานข้อมูลเพื่อการประกันคุณภาพการศึกษา งาน พัฒนาระบบกลไกการประกันคุณภาพการศึกษา เผยแพร่การประกันคุณภาพการศึกษา งานอบรมและบริการวิชาการ รวมทั้งการจัดเก็บ สถิติทางวิชาการต่างๆ และปฏิบัติงานอื่นที่เกี่ยวข้องหรือที่ได้รับมอบหมาย
- กลุ่มงานส่งเสริมพระพุทธศาสนาและบริการสังคม ปฏิบัติงานจัดกิจกรรม ส่งเสริม สนับสนุน เผยแผ่ ทุนบำรุงพระพุทธศาสนา และ ศิลปวัฒนธรรม งานบริการ ฝึกฝนอบรมเกี่ยวกับคุณธรรม จริยธรรม วิปัสสนากรรมฐาน งานพระสอนศีลธรรมในโรงเรียน งานบรรพชา และอบรมเยาวชนภาคฤดูร้อนหรืออื่นๆ และปฏิบัติงานอื่นที่เกี่ยวข้องหรือที่ได้รับมอบหมาย

๓. วิทยาลัยสงฆ์แพร่

มีภารกิจเกี่ยวกับงานของวิทยาลัยที่เกี่ยวกับการจัดการจัดการเรียนการสอนในสาขา วิชาต่างๆ งานกิจการนิสิต

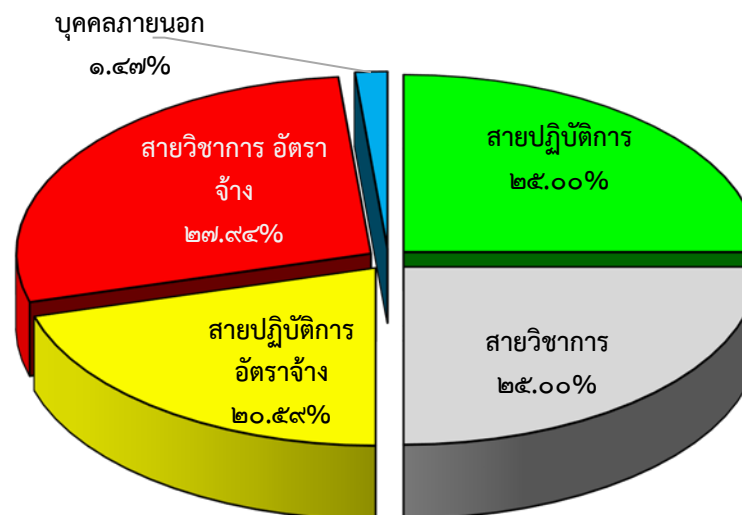
สำนักงานวิทยาลัย มีอำนาจหน้าที่ และความรับผิดชอบเกี่ยวกับงานการจัดการเรียน การสอนในสาขาวิชาต่าง ๆ งานกิจการนิสิต และปฏิบัติงานอื่นที่ เกี่ยวข้องหรือที่ได้รับมอบหมาย

- กลุ่มงานบริหาร ปฏิบัติงานด้านธุรการ งานบริหารงานทั่วไป และปฏิบัติงานอื่นที่เกี่ยวข้องหรือที่ได้รับมอบหมาย
- กลุ่มงานวิชาการและวางแผน ปฏิบัติงานจัดทำ ปรับปรุง งานวางแผนและพัฒนาหลักสูตร ส่งเสริมและประเมินประสิทธิภาพการสอน งาน ตำราและเอกสารทางวิชาการ และปฏิบัติงานอื่นที่ได้รับมอบหมาย
- กลุ่มงานบริการการศึกษา ปฏิบัติงานจัดการเรียนการสอน ในสาขาวิชาต่าง ๆ งานบัณฑิตศึกษา จัดทำตารางสอน ตารางสอบ ขั้นตอนการ จัดสอบ งานฝึกอบรม และงานบริการการศึกษา ส่งเสริมกิจการนิสิต งานติดตามประเมินผลการปฏิบัติศาสนกิจ และปฏิบัติงานบริการ สังคมของนิสิต งานสวัสดิการนิสิต และปฏิบัติงานอื่นที่เกี่ยวข้องหรือที่ได้รับมอบหมาย

๑.๖ บุคลากรวิทยาเขตแพร่ ปีงบประมาณ ๒๕๖๘

ปีงบประมาณ ๒๕๖๘ มหาวิทยาลัยมหาจุฬาลงกรณราชวิทยาลัย วิทยาเขตแพร่ มีบุคลากรทั้งสิ้น ๖๘ รูป/คน ประกอบด้วย

ที่	ประเภทบุคลากร	จำนวน	หน่วย
๑	สายปฏิบัติการวิชาชีพและบริหารงานทั่วไป	๑๗	รูป/คน
๒	สายวิชาการ	๑๗	รูป/คน
๓	สายปฏิบัติการวิชาชีพและบริหารงานทั่วไป อัตราร้าง	๑๐	รูป/คน
๔	สายวิชาการ อัตราร้าง	๑๙	รูป/คน
๕	บริหารจากบุคคลภายนอก	๑	รูป/คน
	รวมทั้งสิ้น	๖๕	รูป/คน



บุคลากรสายปฏิบัติการวิชาชีพและบริหารงานทั่วไป จำนวน ๑๗ รูป/คน

ที่	ชื่อ-สกุล/ฉายา	ตำแหน่ง	วุฒิการศึกษาสูงสุด
๑	พระครูโฆสิตสังฆพิทักษ์, ดร.	ผู้ช่วยอธิการบดีฝ่ายบริหาร	พธ.ด.
๒	พระครูสิทธิขยาภิรัต, ดร.	ผู้อำนวยการสำนักงานวิทยาเขตแพร่	Ph.D.
๓	นายธีรวัฒน์ จันทร์จำรัส	รองผู้อำนวยการสำนักงานวิทยาเขตแพร่	ศศ.ม.
๔	พระครูสังฆรักษ์ศักดิ์ดา ฉนทโก, ดร.	ผู้อำนวยการส่วนงานบริหาร	พธ.ด.
๖	พระสมุห์สมพงษ์ มหาบุญโญ	ผู้อำนวยการส่วนคลังและทรัพย์สิน	รป.ม.
๙	นายกริช อินเต็ม	ผู้อำนวยการส่วนสนับสนุนวิชาการ	พธ.ม.
๕	พระมหาฐิติพงษ์ วรทสสี	นักจัดการงานทั่วไป	รป.ม.
๗	นางสาวฐิติตารีย์ วงศ์สูง	นักวิชาการการเงินและบัญชีชำนาญการ	กศ.ม.
๘	นายธีรวัฒน์ ผัดพ่อง	นักวิชาการพัสดุชำนาญ	พธ.ม.
๑๐	นายมงคล มานพทวี	นักวิชาการศึกษาชำนาญการ	กศ.ม.
๑๑	นางสาวพิราวรรณ จักรคำ	นักวิชาการศึกษาชำนาญการ	กศ.ม.
๑๒	นางสาวธันย์ธีรา ธรรมจักร	นักวิเคราะห์นโยบายและแผนชำนาญการ	กศ.ม., พธ.ม.
๑๓	นายธนเดช วงศ์โชติช่วง	นักวิชาการการเงินและบัญชี	ศศ.ม., ร.ม.
๑๔	นางสาวพัฒน์นรี อัฐวงศ์	นักวิชาการศึกษา	กศ.ม.
๑๕	นางสาวกฤษณา สุคันธมาลา	นักวิชาการการเงินและบัญชี	บธ.ม.
๑๖	นางวลัยพรรณ อินเต็ม	บรรณารักษ์	พธ.บ.
๑๗	นายมงคล วงศ์ยศ	พนักงานขับรถ	พธ.บ.

บุคลากร สายวิชาการ จำนวน ๑๗ รูป/คน

ที่	ชื่อ - สกุล/ฉายา	ตำแหน่ง	วุฒิการศึกษาสูงสุด
๑	พระราชเชมากร,รศ.ดร.	รองอธิการบดี วิทยาเขตแพร่	ป.ธ.๙., Ph.D.
๒	พระครูสุนทรธรรมนิทัศน์,ผศ.ดร.	ผู้อำนวยการวิทยาลัยสงฆ์แพร่	Ph.D.
๓	พระมหาสิทธิชัย ขยสิทธิ,ดร.	ผู้อำนวยการสำนักวิชาการวิทยาเขตแพร่	ป.ธ.๙., พธ.ด.
๔	ผู้ช่วยศาสตราจารย์สุพจน์ แก้วไพฑูรย์	ผู้ช่วยอธิการบดีฝ่ายกิจการนิสิต	M.A
๕	ผู้ช่วยศาสตราจารย์ ดร.สมจิต ขอนวงศ์	ผู้อำนวยการสำนักงานวิทยาลัย	Ph.D.
๖	พระครูโสภณกิตติบัณฑิต,ผศ.ดร.	ผู้ช่วยศาสตราจารย์	Ph.D.
๗	พระครูปริยัติวารการ,ผศ.ดร.	ผู้ช่วยศาสตราจารย์	Ph.D.
๘	ผู้ช่วยศาสตราจารย์ ดร.นวิชโรจน์ อินเต็ม	ผู้ช่วยศาสตราจารย์	ปร.ด.
๙	รองศาสตราจารย์ ดร.รวีโรจน์ ศรีคำภา	รองศาสตราจารย์	ปร.ด.
๑๐	ผู้ช่วยศาสตราจารย์ ดร.อรอนงค์ วูวงศ์	ผู้ช่วยศาสตราจารย์	Ph.D.
๑๑	ผู้ช่วยศาสตราจารย์ ดร.สายัณห์ อินนันใจ	ผู้ช่วยศาสตราจารย์	Ph.D.
๑๒	รองศาสตราจารย์ฉวีวรรณ สุวรรณภา	รองศาสตราจารย์	กศ.ม., รป.ม.
๑๓	ผู้ช่วยศาสตราจารย์ชลธิชา จิรภาคพงศ์	ผู้ช่วยศาสตราจารย์	ศษ.ม., กศ.ม.
๑๔	ผู้ช่วยศาสตราจารย์ ดร.เกรียงศักดิ์ ฟองคำ	ผู้ช่วยศาสตราจารย์	พธ.ด.
๑๕	ผู้ช่วยศาสตราจารย์ ดร.ปัญญา สุนันตา	ผู้ช่วยศาสตราจารย์	M.A, พธ.ม., ค.ด.
๑๖	พระอนุสรณ์ กิตติวัฒน์ ผศ.ดร.	ผู้ช่วยศาสตราจารย์	พธ.ด.
๑๗	ผู้ช่วยศาสตราจารย์ ดร.พรหมเรศ แก้วโมลา	ผู้ช่วยศาสตราจารย์	พธ.ด.

บุคลากรสายวิชาการ อัตราจ้าง จำนวน ๑๙ รูป/คน

ที่	ชื่อ - สกุล/ฉายา	ตำแหน่ง	วุฒิการศึกษาสูงสุด
๑	ผู้ช่วยศาสตราจารย์ ดร.ธาดา เจริญกุล	ผู้ช่วยอธิการบดีฝ่ายวิชาการ	พธ.ด.
๒	พระใบฎีกาศักดิ์ดิษฐ์ ส่วโร,ดร.	อาจารย์	พธ.ด.
๓	พระมหาธงชัย วชิรญาโณ,ดร.	อาจารย์	ปร.ด.
๔	พระมหาชนินทร์ อธิวิโร,ดร.	อาจารย์	ค.ด.
๕	Ven.Tayzaw Thara Tejosara,Dr.	อาจารย์	
๖	นายอภิชา สุขจีน	อาจารย์	พธ.ม.
๗	ดร.บุญยวีร์ มงคลพิพัฒน์พร	อาจารย์	ปร.ด.
๘	ดร.นพรัตน์ รัตนวงศ์	อาจารย์	ค.ด.
๙	ดร.ดำเนิน หมายดี	อาจารย์	พธ.ด.
๑๐	นางสายพิน รุ่งวัฒนกิจ	อาจารย์	ค.ม.
๑๑	นายศรศักดิ์ อินทะกันท์	อาจารย์	น.ม.
๑๒	นายอุเทน สุขท้าวญาติ	อาจารย์	น.ม.
๑๓	นายณัฐภณ กุลนพฤกษ์	อาจารย์	น.ม.
๑๔	นางสาวพรสวรรค์ สุขไมตรี	อาจารย์	ร.ม.
๑๕	นางสาวสุพิชญา กันกา	อาจารย์	น.ม.
๑๖	นายธนันท์ คุ้มถิ่นแก้ว	อาจารย์	ร.ม.
๑๗	นายกิตติศักดิ์ วิมล	อาจารย์	ร.ม.
๑๘	นายณรงค์ เชื้อบัวเย็น	อาจารย์	น.ม.
๑๙	ดร.เขมิกา วรวิฑูฒิกุล	อาจารย์	ปร.ด.

บุคลากร สายปฏิบัติการวิชาชีพและบริหารงานทั่วไปอัตราจ้าง จำนวน ๑๐ รูป/คน

ที่	ชื่อ-สกุล/ฉายา	ตำแหน่ง	วุฒิการศึกษาสูงสุด
๑	พระวุฒิชัย ขนติพโล	นักจัดการงานทั่วไป	พธ.ม.
๒	พระวรวุฒิ วรวุฒิเมธี	นักจัดการงานทั่วไป	พธ.ม.
๓	พระรังสิมัน จารูว์โส	นักจัดการงานทั่วไป	พธ.ม.
๔	นายธัชชัย สมปาน	นักวิชาการพัสดุ	พธ.ม.
๕	นายเฉลิมศักดิ์ ช่มอาวุธ	เจ้าหน้าที่ประชาสัมพันธ์	ร.บ.
๖	นางจุฑาธิป ผัดผ่อง	นักจัดการงานทั่วไป	พธ.ม.
๗	นายณัฐกร หงษ์สามสิบเก้า	นักวิชาการศึกษา	พธ.ม.
๘	นายทศพล ผัดชั้น	นักวิชาการศึกษา	
๙	นางแสงหล้า ดาวหาญ	นักการภารโรง	ป.๖
๑๐	นางสาวปิยาวัน เหมือนหม้อ	นักการภารโรง	รบ.

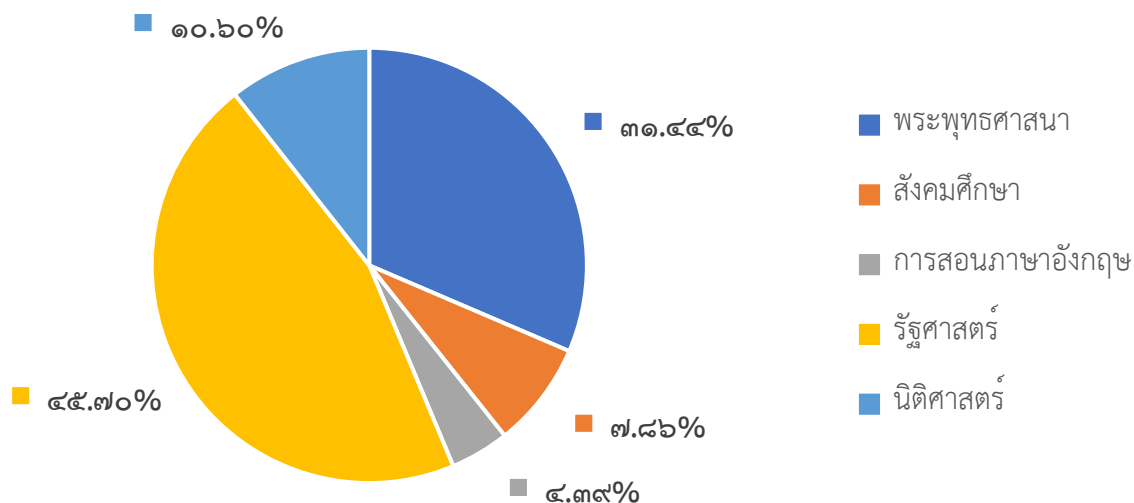
ตำแหน่งบริหาร จากบุคคลภายนอก ๑ รูป/คน

ที่	ชื่อ - สกุล/ฉายา	ตำแหน่ง	วุฒิการศึกษาสูงสุด
๑	นายสุขุม กันกา	ผู้ช่วยอธิการบดีฝ่ายกิจการทั่วไป	รป.ม.

๑.๗ จำนวนนิสิตวิทยาเขตแพร่ ปีการศึกษา ๒๕๖๘

คณะ	สาขาวิชา	ปริญญาตรี					ปริญญาโท			ปริญญาเอก				รวมทั้งสิ้น		
		ชั้นปีที่ ๑	๒	๓	๔	๕	รวม	๑	๒	รวม	๑	๒	๓		๔	รวม
พุทธศาสตร์	พระพุทธศาสนา	๓๗	๑๙	๖๑	๖	-	๑๒๓	๑๑	๓	๑๔	๘	๑๐	๔	๑๓	๓๕	๑๗๒
ครุศาสตร์	สังคมศึกษา	๙	๑๕	๑๔	๕	-	๔๓	-	-	-	-	-	-	-	-	๔๓
	การสอนภาษาอังกฤษ	๘	๕	๗	๔	-	๒๔	-	-	-	-	-	-	-	-	๒๔
สังคมศาสตร์	รัฐศาสตร์	๙๘	๔๓	๕๙	๐	-	๒๐๐	๓๕	๑๕	๕๐	-	-	-	-	-	๒๕๐
	นิติศาสตร์	๑๖	๙	๑๔	๑๙	-	๕๘	-	-	-	-	-	-	-	-	๕๘
รวมทุกชั้นปี		๑๖๘	๙๑	๑๕๕	๓๔	๐	๔๔๘	๔๖	๑๘	๖๔	๘	๑๐	๔	๓๕	๕๔๗	

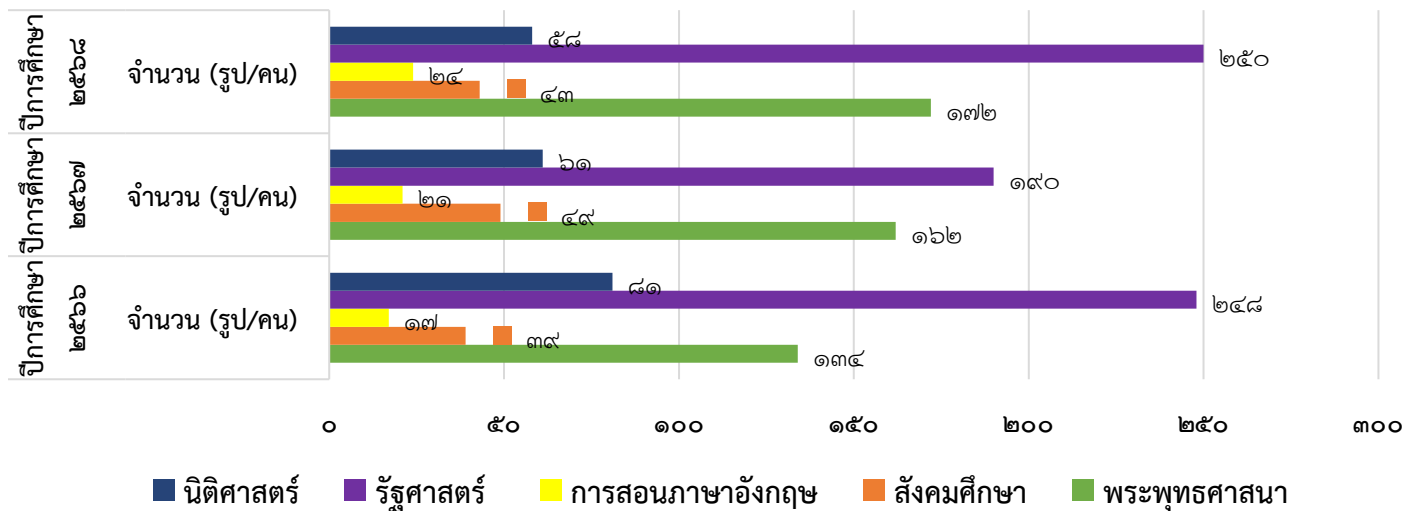
แผนภูมิแสดงจำนวนนิสิตวิทยาเขตแพร่ ปีการศึกษา ๒๕๖๘



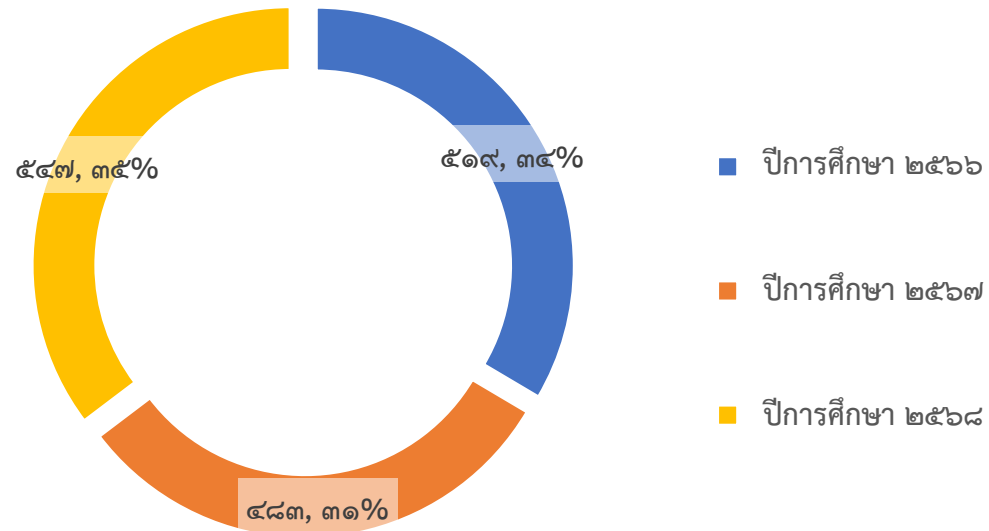
ตารางสรุปสถิติจำนวนนิสิตตั้งแต่ปีการศึกษา ๒๕๖๖ - ๒๕๖๘ (รูป/คน)

สาขาวิชา	ปีการศึกษา ๒๕๖๖		ปีการศึกษา ๒๕๖๗		ปีการศึกษา ๒๕๖๘	
	จำนวน (รูป/คน)	ร้อยละ	จำนวน (รูป/คน)	ร้อยละ	จำนวน (รูป/คน)	ร้อยละ
พระพุทธศาสนา	๑๓๔	๒๕.๘๒	๑๖๒	๓๓.๕๔	๑๗๒	๓๑.๔๔
สังคมศึกษา	๓๙	๗.๕๑	๔๙	๑๐.๑๔	๔๓	๗.๘๖
การสอนภาษาอังกฤษ	๑๗	๓.๒๘	๒๑	๔.๓๕	๒๔	๔.๓๙
รัฐศาสตร์	๒๔๘	๔๗.๗๘	๑๙๐	๓๙.๓๔	๒๕๐	๔๕.๗๐
นิติศาสตร์	๘๑	๑๕.๖๑	๖๑	๑๒.๖๓	๕๘	๑๐.๖๐
รวม	๕๑๙		๔๘๓		๕๔๗	

สรุปสถิติจำนวนนิสิตจำแนกตามสาขาวิชาตั้งแต่ปีการศึกษา ๒๕๖๖ - ๒๕๖๗ (รูป/คน)



สรุปสถิติภาพรวมของนิสิตตั้งแต่ปีการศึกษา ๒๕๖๖ - ๒๕๖๘ (รูป/คน)



ส่วนที่ ๒

รายงานประจำปี ๒๕๖๘

มหาวิทยาลัยมหาจุฬาลงกรณราชวิทยาลัย วิทยาเขตแพร่

ปรัชญามหาวิทยาลัย

“ปณฺญา โลกสฺมิ ปชฺโชโต ปญฺญาเป็นแสงสว่างในโลก”

ปณฺธาน “เป็นสถานศึกษาพระไตรปิฎกและวิชาชั้นสูงสำหรับพระภิกษุสามเณรและคฤหัสถ์”

เป็นไปตามพระราชประสงค์ของล้นเกล้ารัชกาลที่ ๕ ที่ทรงสถาปนามหาวิทยาลัยขึ้น ใน ปีพ.ศ.๒๔๓๙ ที่จะให้มหาวิทยาลัยแห่งนี้ “เป็นสถานที่ศึกษาพระไตรปิฎกและวิชาชั้นสูงสำหรับพระภิกษุสามเณรและคฤหัสถ์”

พระไตรปิฎกก็คือพระพุทธศาสนาส่วนวิชาชั้นสูงนั้นมีสองความหมาย

ความหมายแรก คืออุดมวิชา หมายถึง การปฏิบัติวิปัสสนากัมมัฏฐานให้เกิดมรรคผลจนได้วิปัสสนาญาณ เป็นการพัฒนาจิตใจของตนเพื่อนำไปพัฒนาสังคม

ความหมายที่สอง คืออุดมศึกษา หมายถึง ศาสตร์สมัยใหม่ที่ทางโลกเขาเรียนกัน แต่ไม่ใช่เป็นการเรียนแยกกัน ให้บูรณาการกัน เนื่องจากในรัชสมัยของรัชกาลที่ ๕ ได้มีการแบ่งการศึกษาออกเป็น ๔ ระดับ คือ บวรศึกษา (การศึกษาเบื้องต้น) ปฐมศึกษา (การศึกษาชั้นปฐม) มัชฌิมศึกษา (การศึกษาชั้นกลาง) และอุดมศึกษา (การศึกษาชั้นอุดมหรือชั้นสูง) จึงใช้คำว่า วิชาชั้นสูง คือ อุดมศึกษา แต่ไม่ได้เปิดการศึกษาในรัชสมัยของรัชกาลที่ ๕

วิทยาลัยศรัทธาวิทยาลัย

“มหาวิทยาลัยที่จัดการศึกษาพระพุทธศาสนา บูรณาการกับศาสตร์สมัยใหม่ และสร้างพุทธนวัตกรรมเพื่อพัฒนาจิตใจและสังคม”

“The University provides Buddhist Studies integrated with modern sciences and creates Buddhist Innovation for the Development of Mentality and Society.”

ตัวชี้วัดวิทยาลัยศรัทธาวิทยาลัย

๑. ความสำเร็จของการบูรณาการพันธกิจกับหลักพระพุทธศาสนา

๒. พุทธนวัตกรรมที่ส่งผลต่อการพัฒนาจิตใจและสังคม

วิทยาลัยส่วนงาน “จัดการศึกษาพระพุทธศาสนา วิจัยและสร้างพุทธนวัตกรรม”

พันธกิจ

ผลิตบัณฑิตให้มีคุณภาพ

วิจัยและพัฒนา

ส่งเสริมพระพุทธศาสนาและบริการวิชาการแก่สังคม

ทะนุบำรุงศิลปและวัฒนธรรม

ค่านิยมองค์กร:

M : Morality^๑ มีปัญญาและคุณธรรมในการบริหารจัดการแบบธรรมาภิบาล

C : Community^๒ มีจิตอาสาในการพัฒนาสังคมและชุมชน

U : Unity^๓ มีน้ำหนึ่งใจเดียวกัน มุ่งสร้างสังคมสันติสุข

^๑ อุตตहितประโยชน์

^๒ พรทิตประโยชน์ ด้วยสังคหวัตถุ ๔

^๓ โลกัถถจกรียา สุขา สังฆัสสะ สามัคคี

ผลิตบัณฑิตให้มีคุณภาพ

ผลิตบัณฑิตให้มีคุณภาพ โดยคำนึงถึงอัตลักษณ์และเอกลักษณ์ของการเป็นมหาวิทยาลัยที่จัดการศึกษาพระพุทธศาสนาบูรณาการกับศาสตร์สมัยใหม่ การเป็นมหาวิทยาลัยกลุ่มพัฒนาปัญญาและคุณธรรมด้วยหลักศาสนา โดยกระบวนการผลิตบัณฑิตจะบูรณาการร่วมกับพันธกิจด้านการวิจัยและพัฒนา ด้าน การบริการวิชาการ และด้านทะนุบำรุงศิลปวัฒนธรรมเพื่อผลิตบัณฑิตให้มีสติปัญญาและคุณธรรม ตามพันธกิจหลักของมหาวิทยาลัย

สติปัญญาและคุณธรรม หมายถึง ความรอบรู้วิชาการด้านพระพุทธศาสนา และสามารถนำไปประยุกต์ใช้ได้อย่างเหมาะสมตามหลักอริยวัฑฒิ ๕ ประกอบด้วย ศรัทธา ศีล สุตะ จาคะ ปัญญาและมีผลลัพธ์การเรียนรู้ตามกรอบมาตรฐานคุณวุฒิระดับอุดมศึกษา

วิจัยและพัฒนา

พัฒนาระบบการบริหารจัดการงานวิจัยเพื่อสร้างองค์ความรู้และนวัตกรรมควบคู่ไปกับกระบวนการเรียนการสอน การบริการวิชาการ และการ ทะนุบำรุงศิลปวัฒนธรรม เน้นการพัฒนาองค์ความรู้ในพระไตรปิฎกโดยวิธีสหวิทยาการแล้วนำองค์ความรู้ที่ค้นพบมาประยุกต์ใช้แก้ปัญหาศีลธรรมและ จริยธรรมของสังคม รวมทั้งพัฒนาปัญญาและคุณธรรม การพัฒนาคุณภาพงานวิชาการด้านพระพุทธศาสนาโดยความร่วมมือกับสถาบันการศึกษาที่มีชื่อเสียง ทั้งภายในประเทศและต่างประเทศเพื่อพัฒนาคุณภาพนักวิจัย ผลงานวิจัย งานสร้างสรรค์ หรือพุทธนวัตกรรมให้มีคุณภาพ ประสิทธิภาพและมีความเป็นสากล และใช้กระบวนการวิจัยเป็นส่วนหนึ่งในการผลิตบัณฑิต บริการวิชาการ และทะนุบำรุงศิลปวัฒนธรรม เพื่อบูรณาการพระพุทธศาสนา กับศาสตร์สมัยใหม่ให้สู่ ภาคปฏิบัติได้อย่างชัดเจนเป็นรูปธรรม

ส่งเสริมพระพุทธศาสนาและบริการวิชาการแก่สังคม

ส่งเสริมให้บุคลากรและ นิสิต มีความตระหนักและเห็นความสำคัญของการมีจิตอาสา ความเจริญงอกงามทางสติปัญญาและคุณธรรม การมีส่วนร่วม ในการคิดริเริ่ม สร้างสรรค์ พัฒนาการบริการวิชาการที่เกิดจากประสบการณ์การปฏิบัติงานของบุคลากรและนิสิตร่วมกับภาคีเครือข่ายการบริการวิชาการใน ระดับชาติ ภูมิภาค และนานาชาติ เพื่อถ่ายทอดองค์ความรู้และพุทธนวัตกรรมในการแก้ปัญหาและเสริมสร้างสันติสุขและความมั่นคงของ ชุมชน วัด ท้องถิ่น และสังคม โดยใช้การปฏิบัติศาสนกิจและการบริการสังคมของนิสิต เป็นส่วนหนึ่งในการขับเคลื่อนการดำเนินงานตามพันธกิจ

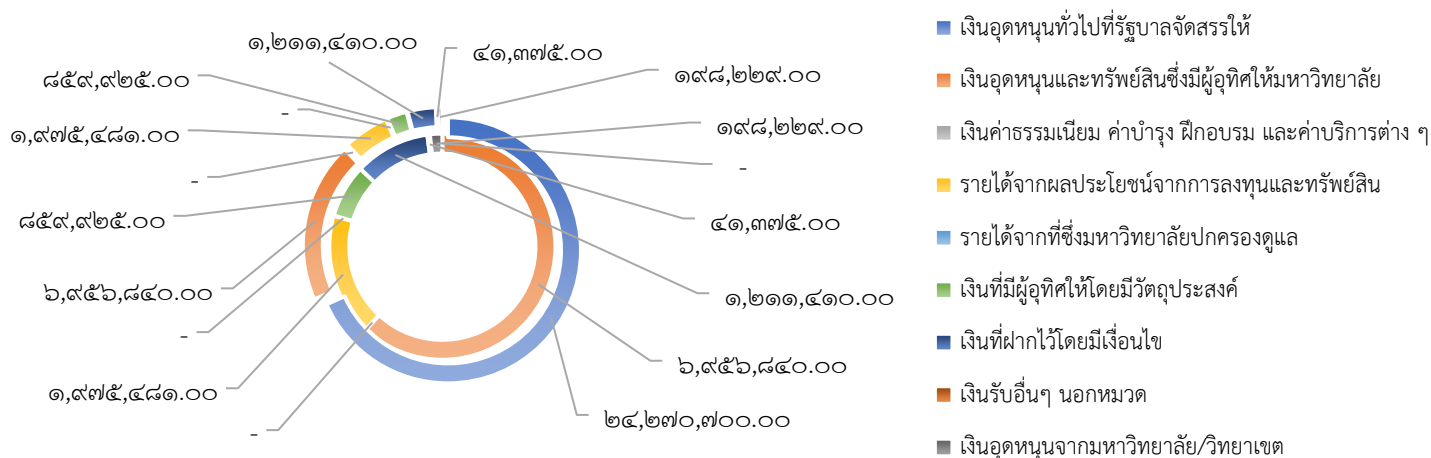
ทะนุบำรุงศิลปปะและวัฒนธรรม

ร่วมกับภาคีเครือข่าย ชุมชน วัด ท้องถิ่น หรือเครือข่ายความร่วมมือในต่างประเทศ เพื่อเสริมสร้างและพัฒนาแหล่งการเรียนรู้ด้านการอนุรักษ์ สืบสาน ส่งเสริม พระพุทธศาสนา ศิลปวัฒนธรรมและภูมิปัญญาท้องถิ่น ให้เอื้อต่อการศึกษาโดยใช้พระพุทธศาสนาเป็นกลไกเพื่อสร้างจิตสำนึกและความภาคภูมิใจใน ความเป็นไทยรวมทั้งส่งเสริมสนับสนุนให้มีการนำภูมิปัญญาท้องถิ่นมาเป็นรากฐานของการพัฒนาอย่างมีดุลยภาพและยั่งยืน

๒.๑ สรุปรายได้ และรายจ่ายประจำปีงบประมาณ ๒๕๖๘

รายได้ ปีงบประมาณ ๒๕๖๘ มหาวิทยาลัยมหาจุฬาลงกรณราชวิทยาลัย วิทยาเขตแพร่ มีรายได้ของส่วนงานดังนี้

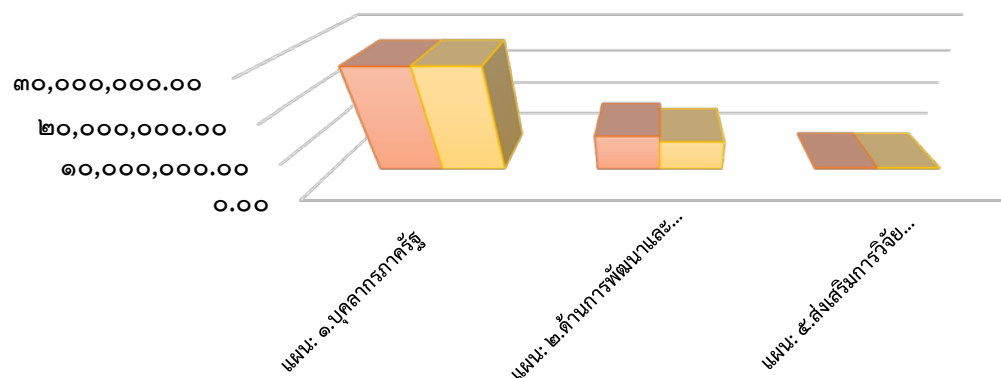
ประเภท	ในงบประมาณ	นอกงบประมาณ	รวม
เงินอุดหนุนทั่วไปที่รัฐบาลจัดสรรให้	๒๔,๒๗๐,๗๐๐.๐๐	-	๒๔,๒๗๐,๗๐๐.๐๐
เงินอุดหนุนและทรัพย์สินซึ่งมีผู้อุทิศให้มหาวิทยาลัย	-	๖,๙๕๖,๘๔๐.๐๐	๖,๙๕๖,๘๔๐.๐๐
เงินค่าธรรมเนียม ค่าบำรุง ฝึกอบรม และค่าบริการต่าง ๆ	-	-	-
รายได้จากผลประโยชน์จากการลงทุนและทรัพย์สิน	-	๑,๙๗๕,๔๘๑.๐๐	๑,๙๗๕,๔๘๑.๐๐
รายได้จากที่ซึ่งมหาวิทยาลัยปกครองดูแล	-	-	-
เงินที่มีผู้อุทิศให้โดยมีวัตถุประสงค์	-	๘๕๙,๙๒๕.๐๐	๘๕๙,๙๒๕.๐๐
เงินที่ฝากไว้โดยมีเงื่อนไข	-	๑,๒๑๑,๔๑๐.๐๐	๑,๒๑๑,๔๑๐.๐๐
เงินรับอื่นๆ นอกหมวด	-	๔๑,๓๗๕.๐๐	๔๑,๓๗๕.๐๐
เงินอุดหนุนจากมหาวิทยาลัย/วิทยาเขต	-	๑๙๘,๒๒๙.๐๐	๑๙๘,๒๒๙.๐๐
รวมเงินรายได้ประจำปีงบประมาณ ๒๕๖๘ ทั้งสิ้น	๒๔,๒๗๐,๗๐๐.๐๐	๑๑,๒๔๓,๒๖๐.๐๐	๓๕,๕๑๓,๙๖๐.๐๐



รายจ่าย ปีงบประมาณ ๒๕๖๘ มหาวิทยาลัยมหาจุฬาลงกรณราชวิทยาลัย วิทยาเขตแพร่ มีรายจ่ายของส่วนงานดังนี้

ประเภทรายจ่าย	แผน	ผล
แผน: ๑.บุคลากรภาครัฐ	๒๗,๒๒๑,๘๘๐.๐๐	๒๗,๒๘๑,๑๔๕.๐๐
แผน: ๒.ด้านการพัฒนาและเสริมสร้างศักยภาพคน	๙,๔๙๐,๐๒๐.๐๐	๗,๘๘๗,๕๕๕.๒๘
แผน: ๕.ส่งเสริมการวิจัยและพัฒนา	๓๐๐,๐๐๐.๐๐	๒๕๖,๙๖๐.๐๐
รวมรายจ่ายปีงบประมาณ ๒๕๖๘ ทั้งสิ้น	๓๗,๐๑๑,๙๐๐.๐๐	๓๕,๔๒๕,๖๖๐.๒๘

แผนภูมิแสดงรายจ่ายประจำปีงบประมาณ ๒๕๖๘



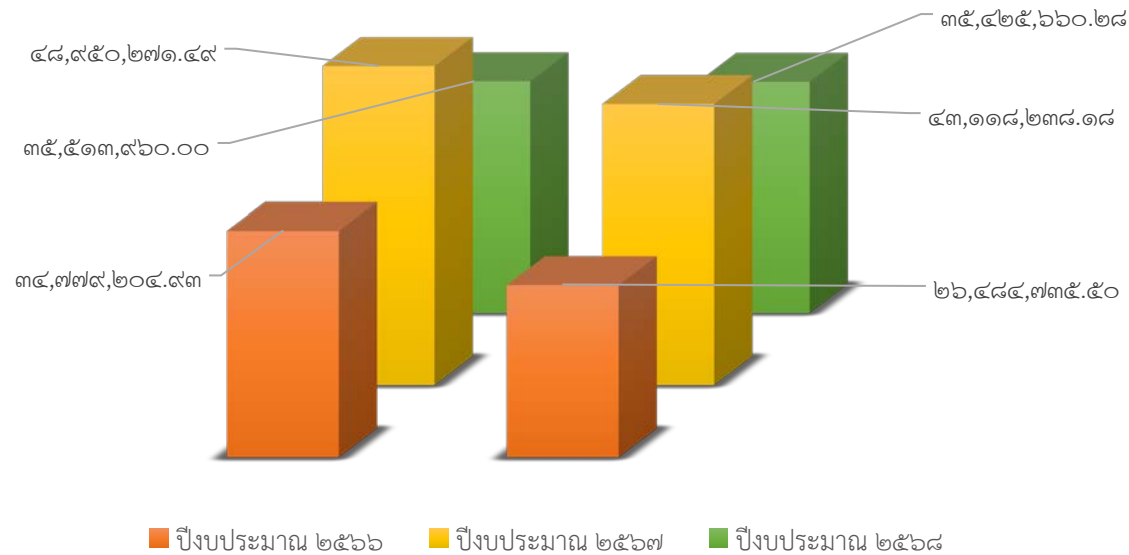
	แผน: ๑.บุคลากรภาครัฐ	แผน: ๒.ด้านการพัฒนาและเสริมสร้างศักยภาพคน	แผน: ๕.ส่งเสริมการวิจัยและพัฒนา
แผน	๒๗,๒๒๑,๘๘๐.๐๐	๙,๔๙๐,๐๒๐.๐๐	๓๐๐,๐๐๐.๐๐
ผล	๒๗,๒๘๑,๑๔๕.๐๐	๗,๘๘๗,๕๕๕.๒๘	๒๕๖,๙๖๐.๐๐

■ แผน ■ ผล

ตารางแสดงการเปรียบเทียบรายได้ และรายจ่ายวิทยาเขตแพร่ ตั้งแต่ปีงบประมาณ ๒๕๖๖ - ๒๕๖๘

ประเภท	ปีงบประมาณ ๒๕๖๖	ปีงบประมาณ ๒๕๖๗	ปีงบประมาณ ๒๕๖๘
รายได้	๓๔,๗๗๙,๒๐๔.๙๓	๔๘,๙๕๐,๒๗๑.๔๙	๓๕,๕๑๓,๙๖๐.๐๐
รายจ่าย	๒๖,๔๘๔,๗๓๕.๕	๔๓,๑๑๘,๒๓๘.๑๘	๓๕,๔๒๕,๖๖๐.๒๘

แผนภูมิแสดงการเปรียบเทียบรายได้ และรายจ่ายวิทยาเขตแพร่
ย้อนหลัง ๓ ปีงบประมาณ



๒.๒ รายงานผลการดำเนินงานตามแผนยุทธศาสตร์ ปีงบประมาณ ๒๕๖๘

ยุทธศาสตร์ที่ ๑ จัดการศึกษา พัฒนาบัณฑิตให้มีสติปัญญาและคุณธรรม

ยุทธศาสตร์ที่ ๒ พัฒนางานวิจัยและสร้างพุทธนวัตกรรมเพื่อพัฒนาจิตใจและสังคมทั้งใน ระดับชาติและนานาชาติ

ยุทธศาสตร์ที่ ๓ บริการวิชาการด้านพระพุทธศาสนาเพื่อส่งเสริมและสนับสนุน ชุมชน วัด ท้องถิ่นและสังคมให้เกิดสันติสุข

ยุทธศาสตร์ที่ ๔ อนุรักษ์ สืบสาน ส่งเสริม พระพุทธศาสนา ศิลปวัฒนธรรมและ ภูมิปัญญาท้องถิ่นอย่างยั่งยืน

ยุทธศาสตร์ที่ ๕ พัฒนาระบบการบริหารจัดการองค์กรตามหลักธรรมาภิบาล



ยุทธศาสตร์ที่ ๑ จัดการศึกษา พัฒนาบัณฑิตให้มีสติปัญญาและคุณธรรม

เป้าประสงค์ที่ ๑.๑ บัณฑิตมีคุณลักษณะทางสติปัญญาและคุณธรรม^๔

กลยุทธ์ ๑.๑.๑ ส่งเสริมสนับสนุนให้บัณฑิตมีส่วนร่วมในการจัดกิจกรรมกับเครือข่ายในประเทศและต่างประเทศ

๑.๑.๒ ส่งเสริมสนับสนุนให้ส่วนงานจัดการศึกษาดำเนินการพัฒนาบัณฑิตให้มีคุณภาพและคุณธรรม

ผู้รับผิดชอบ KPI ส่วนงาน พระครูสุนทรธรรมนิทัศน์,ผศ.ดร.

ผู้ขับเคลื่อน KPI ส่วนงาน ผศ.ดร.สมจิต ขอนวงค์

ผู้ร่วมปฏิบัติ ผศ.สุพจน์ แก้วไพฑูรย์ / พระครูสังฆรักษ์ศักดิ์ดีตา ฉันทโก ดร.

ตัวชี้วัด	เป้าหมาย		ผลการดำเนินงาน
	สถาบัน	ส่วนงาน	๒๕๖๘
๑.๑.๑ จำนวนนิสิตที่ได้รับการยกย่อง หรือได้รับรางวัลระดับชาติหรือนานาชาติ	๔	๑	๑
๑.๑.๒ คะแนนเฉลี่ยการประเมินคุณลักษณะทางสติปัญญาและคุณธรรมตามที่มหาวิทยาลัยกำหนด	๔.๓๕	๔.๓๕	๔.๓๗
๑.๑.๓ ระดับความพึงพอใจของผู้ใช้บัณฑิตต่อคุณภาพตามกรอบมาตรฐานคุณวุฒิระดับอุดมศึกษาแห่งชาติ	๔	๔	๔
๑.๑.๔ ระดับผลการประเมินบัณฑิตที่มีความรู้ และประยุกต์ใช้หลักพุทธธรรม	๔ ^๕	๔	๔

^๔ KPI มหาวิทยาลัยกลุ่มที่ ๔

^๕ เกณฑ์การประเมินวัดเป็นระดับ ตามเกณฑ์มหาวิทยาลัยกลุ่มที่ ๔

เป้าประสงค์ที่ ๑.๒ หลักสูตรมีการบูรณาการหลักพระพุทธศาสนากับศาสตร์สมัยใหม่

- กลยุทธ์ ๑.๒.๑ พัฒนาหรือปรับปรุงหลักสูตรให้บูรณาการพระพุทธศาสนากับศาสตร์สมัยใหม่ รวมถึงสนับสนุนให้พัฒนาหลักสูตรนานาชาติ และหลักสูตรออนไลน์ให้เพิ่มมากขึ้น
- ๑.๒.๒ ส่งเสริม สนับสนุนหลักสูตรให้น้องค์ความรู้หรือพุทธนวัตกรรมไปใช้เพื่อพัฒนาจิตใจและสังคม

ผู้รับผิดชอบ KPI ส่วนงาน พระครูสุนทรธรรมนิทัศน์, ผศ.ดร.

ผู้ขับเคลื่อน KPI ส่วนงาน ผศ.ดร.สมจิต ขอนวงศ์

ผู้ร่วมปฏิบัติ ผศ.สุพจน์ แก้วไพฑูรย์

ตัวชี้วัด	เป้าหมาย		ผลการดำเนินงาน
	สถาบัน	ส่วนงาน	๒๕๖๘
๑.๒.๑ สัดส่วนหน่วยกิตของวิชาที่มุ่งเน้นการศึกษาหลักศาสนา หรือนำหลักศาสนามาบูรณาการ ^๖	๔ ^๗	๔	๔
๑.๒.๒ จำนวนของหลักสูตรที่ได้รับการพัฒนาเป็นหลักสูตรออนไลน์	๔	-	-
๑.๒.๓ จำนวนหลักสูตรที่มีการนำองค์ความรู้หรือพุทธนวัตกรรมไปใช้เพื่อพัฒนาจิตใจและสังคม	๓๐	๑	๑
๑.๒.๔ ร้อยละของหลักสูตรนานาชาติที่มีการนำองค์ความรู้พุทธนวัตกรรมไปใช้เพื่อพัฒนาจิตใจและสังคม	๕๕	-	-

^๖ KPI มหาวิทยาลัยกลุ่มที่ ๔

^๗ เกณฑ์การประเมินเป็นระดับ ตาม ตัวชี้วัดมหาวิทยาลัยกลุ่มที่ ๔

- เป้าประสงค์ที่ ๑.๓ อาจารย์มีความรู้ ความเชี่ยวชาญในศาสตร์และสามารถบูรณาการพุทธนวัตกรรมกับกระบวนการเรียนรู้ที่เหมาะสม
- กลยุทธ์
- ๑.๓.๑ พัฒนาระบบและกลไกเพื่อส่งเสริมและสนับสนุนอาจารย์ให้มีคุณวุฒิ หรือ ความเชี่ยวชาญด้านพระพุทธศาสนา
 - ๑.๓.๒ ส่งเสริมและสนับสนุนให้อาจารย์พัฒนาศักยภาพเพื่อสร้างผลงานทางด้านวิชาการในระดับชาติหรือนานาชาติ
 - ๑.๓.๓ พัฒนาศักยภาพอาจารย์ในการจัดกระบวนการเรียนรู้และส่งเสริมการบูรณาการการจัดการเรียนการสอนเพื่อมุ่งผลสัมฤทธิ์
- คุณลักษณะบัณฑิตที่พึงประสงค์
- ๑.๓.๔ พัฒนาและยกระดับศักยภาพอาจารย์ให้มีความเชี่ยวชาญด้านภาษาต่างประเทศและเทคโนโลยี

ผู้รับผิดชอบ KPI ส่วนงาน พระครูสุนทรธรรมนิทัศน์, ผศ.ดร.
 ผู้ขับเคลื่อน KPI ส่วนงาน ผศ.ดร.สมจิต ขอนวงศ์
 ผู้ร่วมปฏิบัติ ผศ.สุพจน์ แก้วไพฑูริย์

ตัวชี้วัด	เป้าหมาย		ผลการดำเนินงาน
	สถาบัน	ส่วนงาน	๒๕๖๘
๑.๓.๑ ร้อยละของอาจารย์ที่มีคุณวุฒิทางศาสนาหรือเป็นผู้เชี่ยวชาญด้านศาสนาหรือพัฒนาคุณธรรม ^๔	๖๐	๖๐	๗๗.๗๘
๑.๓.๒ ร้อยละของอาจารย์ที่มีผลงานทางวิชาการที่ตีพิมพ์เผยแพร่ระดับชาติหรือนานาชาติ	๗๕	๗๕	๑๐๐
๑.๓.๓ ระดับความสำเร็จของอาจารย์ที่จัดกระบวนการเรียนรู้และบูรณาการหลักพระพุทธศาสนามุ่งผลสัมฤทธิ์ตามคุณลักษณะบัณฑิตที่พึงประสงค์	๓	๓	๔
๑.๓.๔ ร้อยละของอาจารย์ที่มีทักษะด้านภาษาต่างประเทศและทักษะด้านเทคโนโลยี	๗๐	๗๐	๑๐๐

^๔ KPI มหาวิทยาลัยกลุ่มที่ ๔ นิยามตัวชี้วัด

เป้าประสงค์ที่ ๑.๔ **ทรัพยากรทางการศึกษาและสภาพแวดล้อมที่เอื้อต่อการเรียนรู้**

- กลยุทธ์**
- ๑.๔.๑ ส่งเสริมและสนับสนุนส่วนงานจัดการศึกษาให้พัฒนาทรัพยากรการเรียนรู้ให้เพียงพอและมีสภาพแวดล้อมที่เหมาะสม
 - ๑.๔.๒ ส่งเสริมและสนับสนุนอาจารย์ให้ผลิตและใช้สื่อการเรียนรู้ออนไลน์ทั้งภาษาไทยและภาษาต่างประเทศ
 - ๑.๔.๓ สร้างภาคีเครือข่ายความร่วมมือเพื่อผลิตผลงานทางวิชาการทั้งในระดับชาติและนานาชาติ

ผู้รับผิดชอบ KPI ส่วนงาน พระครูสุนทรธรรมนิทัศน์, ผศ.ดร.
ผู้ขับเคลื่อน KPI ส่วนงาน ผศ.ดร.สมจิต ขอนวงศ์
ผู้ร่วมปฏิบัติ ผศ.สุพจน์ แก้วไพฑูรย์ / นายธีรวัฒน์ ผัดผ่อง / นายกริช อินเต็ม

ตัวชี้วัด	เป้าหมาย		ผลการดำเนินงาน
	สถาบัน	ส่วนงาน	๒๕๖๘
๑.๔.๑ ร้อยละของหลักสูตรที่มีทรัพยากรการเรียนรู้และสภาพแวดล้อมที่เอื้อต่อการศึกษา	๗๕	๗๕	๑๐๐
๑.๔.๒ ระดับความพึงพอใจของผู้รับบริการที่มีต่อทรัพยากรทางการเรียนรู้และสภาพแวดล้อมที่เอื้อต่อการศึกษารวมทั้งเชิงปริมาณและคุณภาพ	๓	๓	๓
๑.๔.๓ จำนวนรายวิชาที่ผลิตและใช้สื่อการเรียนรู้ออนไลน์	๖๐	๑	๑
๑.๔.๔ ผลรวมคะแนนถ่วงน้ำหนักของผลงานวิชาการที่เกิดจากความร่วมมือกับหน่วยงานอื่นในเครือข่ายเพื่อการพัฒนาปัญญาและคุณธรรมด้วยหลักศาสนาทั้งในระดับชาติและนานาชาติ	๓ ^๙	๓	๓

^๙ เกณฑ์การประเมินวัดเป็นระดับ ตามเกณฑ์มหาวิทยาลัยกลุ่มที่ ๔

ยุทธศาสตร์ที่ ๒ พัฒนางานวิจัย และสร้างพหุชนวัตกรรมให้มีคุณภาพทั้งในระดับชาติและนานาชาติ

เป้าประสงค์ที่ ๒.๑ มีระบบและกลไกการส่งเสริมและสนับสนุนการบริหารงานวิจัยที่ได้มาตรฐาน

กลยุทธ์ ๒.๑.๑ ส่งเสริมและสนับสนุนให้ส่วนงานดำเนินงานตามระบบและกลไกในการบริหารงานวิจัยที่ได้มาตรฐาน

ผู้รับผิดชอบ KPI ส่วนงาน พระมหาสิทธิชัย ชยสิทธิ,ดร.

ผู้ขับเคลื่อน KPI ส่วนงาน ผศ.ดร.ธาดา เจริญกุล

ผู้ร่วมปฏิบัติ ผศ.ดร.สมจิต ขอนวงศ์

ตัวชี้วัด	เป้าหมาย		ผลการดำเนินงาน
	สถาบัน	ส่วนงาน	๒๕๖๘
๒.๑.๑ ร้อยละของส่วนงานที่มีการดำเนินงานตามระบบและกลไกในการส่งเสริมและสนับสนุนการบริหารงานวิจัยที่ได้มาตรฐาน	๗๕	๗๕	๑๐๐

เป้าประสงค์ที่ ๒.๒ ผลงานวิจัย และ /หรือ นวัตกรรมที่พัฒนาปัญญาและคุณธรรม^{๑๐}

กลยุทธ์ ๒.๒.๑ ส่งเสริม สนับสนุน พัฒนาอาจารย์และ/หรือ นักวิจัย ให้มีศักยภาพ เพื่อรับการสนับสนุนทุนวิจัยจากภายนอก ผลิตงานวิจัย งานสร้างสรรค์ และพุทธรนวัตกรรม ที่มีคุณภาพเพื่อพัฒนาจิตใจและสังคม

ผู้รับผิดชอบ KPI ส่วนงาน พระมหาสิทธิชัย ชยสิทธิ,ดร.

ผู้ขับเคลื่อน KPI ส่วนงาน ผศ.ดร.ธาดา เจริญกุลศล

ผู้ร่วมปฏิบัติ ผศ.ดร.สมจิต ขอนวงศ์

ตัวชี้วัด	เป้าหมาย		ผลการดำเนินงาน
	สถาบัน	ส่วนงาน	๒๕๖๘
๒.๒.๑ ร้อยละของผลงานวิจัย งานสร้างสรรค์ หรือพุทธรนวัตกรรมที่ส่งผลต่อการพัฒนาจิตใจและสังคมอย่างยั่งยืน	๔๕	๔๕	๕๒.๖๓
๒.๒.๒ จำนวนหนังสือ หรือ สื่อสร้างสรรค์ที่เป็นผลผลิตจากงานวิจัยและนวัตกรรมเชิงพื้นที่ ที่นำเสนอสู่สาธารณะ	๒๐	๒	๒
๒.๒.๓ ร้อยละของงบประมาณวิจัย และ หรือ บริการวิชาการที่ได้รับจากภายนอก เพื่อดำเนินโครงการเกี่ยวกับการพัฒนาปัญญาและคุณธรรมด้วยหลักศาสนา ^{๑๑}	๑๕	๑๕	๕๗.๑๕

^{๑๐} KPI มหาวิทยาลัยกลุ่มที่ ๔

^{๑๑} KPI มหาวิทยาลัยกลุ่มที่ ๔

เป้าประสงค์ที่ ๒.๓ ผลงานวิจัย งานสร้างสรรค์ หรือพุทธนวัตกรรมได้รับการตีพิมพ์หรือเผยแพร่ในระดับชาติหรือนานาชาติ

กลยุทธ์ ๒.๓.๑ ส่งเสริม สนับสนุนให้อาจารย์และนักวิจัยมีผลงานการวิจัย งานสร้างสรรค์ หรือพุทธนวัตกรรมในระดับชาติ หรือนานาชาติ

๒.๓.๒ ส่งเสริม สนับสนุน การตีพิมพ์เผยแพร่ผลงานวิจัย งานสร้างสรรค์หรือพุทธนวัตกรรมในระดับชาติ หรือนานาชาติ

ผู้รับผิดชอบ KPI ส่วนงาน

พระมหาสิทธิชัย ชยสิทธิ,ดร.

ผู้ขับเคลื่อน KPI ส่วนงาน

ผศ.ดร.ธาดา เจริญกุล

ผู้ร่วมปฏิบัติ

พระครูสุนทรธรรมนิทัศน์,ผศ.ดร., ผศ.ดร.สมจิต ขอนวงศ์

ตัวชี้วัด	เป้าหมาย		ผลการดำเนินงาน
	สถาบัน	ส่วนงาน	๒๕๖๘
๒.๓.๑ ร้อยละของอาจารย์และนักวิจัยที่มีผลงานวิจัย งานสร้างสรรค์หรือพุทธนวัตกรรมในระดับชาติ หรือนานาชาติ	๔๕	๔๕	๗๖.๓๒
๒.๓.๒ ร้อยละของผลงานวิจัย งานสร้างสรรค์หรือ พุทธนวัตกรรมที่ตีพิมพ์เผยแพร่ในวารสารที่ได้รับการยอมรับในระดับชาติ หรือนานาชาติ	๔๕	๔๕	๑๐๐

เป้าประสงค์ที่ ๒.๔ ผลงานวิจัยงานสร้างสรรค์หรือพุทธรณวัตกรรมการได้รับการอ้างอิงหรือนำไปใช้ประโยชน์ในระดับชาติหรือนานาชาติ

กลยุทธ์ ๒.๔.๑ สร้างและพัฒนาระบบฐานข้อมูลเพื่อใช้ในเผยแพร่และอ้างอิงรวมถึงการสืบค้นข้อมูลงานวิจัยงานสร้างสรรค์และพุทธรณวัตกรรมการ

๒.๔.๒ สร้างภาคีเครือข่ายความร่วมมือด้านการวิจัย

ผู้รับผิดชอบ KPI ส่วนงาน

พระมหาสิทธิชัย ชยสิทธิ,ดร.

ผู้ขับเคลื่อน KPI ส่วนงาน

ผศ.ดร.ธาดา เจริญกุลศล

ผู้ร่วมปฏิบัติ

พระครูสุนทรธรรมนิทัศน์,ผศ.ดร., ผศ.ดร.สมจิต ขอนวงค์

ตัวชี้วัด	ค่าเป้าหมาย		ผลการดำเนินงาน
	สถาบัน	ส่วนงาน	๒๕๖๘
๒.๔.๑ ผลรวมคะแนนถ่วงน้ำหนักของจำนวนบุคลากรที่มีบทบาทหรือผลงานที่ได้รับการอ้างอิง หรือนำไปใช้เป็นตัวแบบเพื่อพัฒนาต่อยอดหรือได้รับรางวัลในการพัฒนาจิตใจ สติปัญญา และพฤติกรรมของประชาชน ^{๑๒}	๓ ^{๑๓}	๓	๓
๒.๔.๒ ร้อยละของผลงานวิจัยงานสร้างสรรค์หรือพุทธรณวัตกรรมการเชิงบูรณาการที่ได้รับการอ้างอิงหรือนำไปใช้ประโยชน์ในการพัฒนาจิตใจเพื่อขับเคลื่อนชุมชนสังคมและสิ่งแวดล้อมสู่การมีชีวิตที่ดีขึ้นในระดับนานาชาติ	๑๕	๑๕	๑๕
๒.๔.๓ จำนวนโครงการวิจัยที่อาจารย์และนักวิจัยไทยดำเนินการร่วมกับนักวิจัยชาวต่างประเทศ	๘	๔	-

^{๑๒} KPI มหาวิทยาลัย กลุ่มที่ ๔ นิยามตัวชี้วัด

^{๑๓} เกณฑ์ประเมินเป็นระดับ ตามเกณฑ์ประเมินมหาวิทยาลัยกลุ่มที่ ๔

ยุทธศาสตร์ที่ ๓ บริการวิชาการด้านพระพุทธศาสนาเพื่อส่งเสริมและสนับสนุน ชุมชน วัด ท้องถิ่น และสังคมให้เกิดสันติสุข

เป้าประสงค์ที่ ๓.๑ ความเข้มแข็งของเครือข่ายความร่วมมือเพื่อพัฒนาสังคมที่ยั่งยืน^{๑๔}

กลยุทธ์ ๓.๑.๑ ส่งเสริม และสนับสนุนการพัฒนาระบบและกลไกในการเสริมสร้างความเข้มแข็งของเครือข่ายความร่วมมือในการพัฒนาสังคมที่ยั่งยืน

๓.๑.๒ สร้างและพัฒนาเครือข่ายความร่วมมือให้นำหลักพุทธธรรมไปใช้ประโยชน์จนเกิดชุมชนสันติสุขอย่างยั่งยืน

ผู้รับผิดชอบ KPI ส่วนงาน พระมหาสิทธิชัย ชยสิทธิ,ดร.

ผู้ขับเคลื่อน KPI ส่วนงาน ผศ.ดร.ธาดา เจริญกุล

ผู้ร่วมปฏิบัติ นายกริช อินเต็ม / พระครูสังฆรักษ์ศักดิ์ดา อนุทโก

ตัวชี้วัด	ค่าเป้าหมาย		ผลการดำเนินงาน
	สถาบัน	ส่วนงาน	๒๕๖๘
๓.๑.๑ ระดับความสำเร็จของการดำเนินงานตามระบบและกลไกการเสริมสร้างความเข้มแข็งของเครือข่ายความร่วมมือเพื่อพัฒนาสังคมที่ยั่งยืน	๔	๔	๔
๓.๑.๒ ระดับความสำเร็จของการดำเนินงานเครือข่ายความร่วมมือที่นำหลักพุทธธรรมไปใช้ประโยชน์จนเกิดชุมชนสันติสุขอย่างยั่งยืน	๔	๔	๔

^{๑๔} KPI มหาวิทยาลัยกลุ่มที่ ๔

เป้าประสงค์ที่ ๓.๒ ผลงานบริการวิชาการด้านพระพุทธศาสนาที่บูรณาการกับพันธกิจเพื่อพัฒนา วัด ชุมชน ท้องถิ่น และสังคมสันติสุขอย่างยั่งยืน
 กลยุทธ์ ๓.๒.๑ ส่งเสริมและสนับสนุนการบริการวิชาการด้านพระพุทธศาสนาที่บูรณาการกับพันธกิจเพื่อพัฒนา ชุมชน วัด และสังคมสันติสุข
 อย่างยั่งยืน

ผู้รับผิดชอบ KPI ส่วนงาน พระมหาสิทธิชัย ชยสิทธิ,ดร.
 ผู้ขับเคลื่อน KPI ส่วนงาน ผศ.ดร.ธาดา เจริญกุลศล
 ผู้ร่วมปฏิบัติ นายกริช อินเต็ม /พระครูสังฆรักษ์ศักดิ์ดีดา ฉันทโก

ตัวชี้วัด	ค่าเป้าหมาย		ผลการดำเนินงาน
	สถาบัน	ส่วนงาน	๒๕๖๘
๓.๒.๑ จำนวนผลงานบริการวิชาการด้านพระพุทธศาสนาที่บูรณาการกับพันธกิจเพื่อพัฒนา ชุมชนวัด และสังคมสันติสุขอย่างยั่งยืน	๑๐	๑	๑

ยุทธศาสตร์ที่ ๔ อนุรักษ์ สืบสาน ส่งเสริม พระพุทธศาสนา ศิลปวัฒนธรรมและ ภูมิปัญญาท้องถิ่นอย่างยั่งยืน

เป้าประสงค์ที่ ๔.๑ พุทธนวัตกรรมที่เกิดจากความร่วมมือของภาคีเครือข่าย วัด ชุมชน และท้องถิ่น ในการอนุรักษ์ สืบสาน ส่งเสริม พระพุทธศาสนา ศิลปวัฒนธรรมและภูมิปัญญาท้องถิ่น

กลยุทธ์ ๔.๑.๑ ส่งเสริมและสนับสนุนการสร้างเครือข่ายความร่วมมือในการอนุรักษ์ สืบสาน ส่งเสริมพระพุทธศาสนา ศิลปวัฒนธรรมและ ภูมิปัญญาท้องถิ่น

ผู้รับผิดชอบ KPI ส่วนงาน พระมหาสิทธิชัย ชยสิทธิ,ดร.
 ผู้ขับเคลื่อน KPI ส่วนงาน ผศ.ดร.ธาดา เจริญกุล
 ผู้ร่วมปฏิบัติ นายกริช อินเต็ม / พระครูสังฆรักษ์ศักดิ์ดา ฉนทโก

ตัวชี้วัด	ค่าเป้าหมาย		ผลการดำเนินงาน
	สถาบัน	ส่วนงาน	๒๕๖๘
๔.๑.๑ จำนวนพุทธนวัตกรรมที่เกิดจากความร่วมมือของภาคีเครือข่าย วัดและชุมชน ในการอนุรักษ์ สืบสาน ส่งเสริม พระพุทธศาสนา ศิลปวัฒนธรรม และภูมิปัญญาท้องถิ่น	๑๐	๑	๑

เป้าประสงค์ที่ ๔.๒ ผลการดำเนินงานร่วมกับภาคีเครือข่าย ชุมชน วัด และท้องถิ่น ด้านการอนุรักษ์ สืบสาน ส่งเสริม พระพุทธศาสนา

ศิลปวัฒนธรรม และ ภูมิปัญญาท้องถิ่นอย่างยั่งยืน

กลยุทธ์ ๔.๒.๑ ส่งเสริมการดำเนินงานร่วมกับภาคีเครือข่าย วัดและชุมชน ด้านการอนุรักษ์ สืบสาน ส่งเสริม พระพุทธศาสนา ศิลปวัฒนธรรม และภูมิปัญญา ท้องถิ่นที่ส่งผลต่อการพัฒนา วัด ชุมชน ท้องถิ่น และสังคมอย่างยั่งยืน

ผู้รับผิดชอบ KPI ส่วนงาน พระมหาสิทธิชัย ชยสิทธิ,ดร.
 ผู้ขับเคลื่อน KPI ส่วนงาน ผศ.ดร.ธาดา เจริญกุล
 ผู้ร่วมปฏิบัติ นายกริช อินเต็ม, พระครูสังฆรักษ์ศักดิ์ดีดา ฉนทโก

ตัวชี้วัด	ค่าเป้าหมาย		ผลการดำเนินงาน
	สถาบัน	ส่วนงาน	๒๕๖๘
๔.๒.๑ จำนวนผลการดำเนินงานร่วมกับภาคีเครือข่าย วัดและชุมชน ด้านการอนุรักษ์ สืบสาน ส่งเสริม พระพุทธศาสนา ศิลปวัฒนธรรม และภูมิปัญญาท้องถิ่นที่ส่งผลต่อการพัฒนา วัด ชุมชน ท้องถิ่น และสังคมอย่างยั่งยืน	๑๕	๑	๑

ยุทธศาสตร์ที่ ๕ พัฒนาระบบการบริหารจัดการองค์กรตามหลักธรรมาภิบาล

เป้าประสงค์ที่ ๕.๑ มีระบบการบริหารจัดการด้วยรูปแบบมหาวิทยาลัยสีเขียว (Green University)

กลยุทธ์ ๕.๑.๑ ส่งเสริมและสนับสนุนให้มหาวิทยาลัยมีภาพลักษณ์ มหาวิทยาลัยพระพุทธรศาสนาสีเขียว มีบรรยากาศร่มรื่น ที่เอื้อต่อ การศึกษาทั้งทางด้านปรียัติ ปฏิบัติ และการเผยแผ่พระพุทธรศาสนา

๕.๑.๒ ส่งเสริม สนับสนุนให้มหาวิทยาลัย ใช้พลังงานทดแทนที่สะอาด และบำบัดของเสีย ด้วยการลดการใช้ การใช้ซ้ำ และการแปรสภาพกลับมาใช้ใหม่

ผู้รับผิดชอบ KPI ส่วนงาน

พระครูสิทธิชัยภิกขุ,ดร.

ผู้ขับเคลื่อน KPI ส่วนงาน

นายธีรวัฒน์ จันทร์จำรัส

ผู้ร่วมปฏิบัติ

นายธีรวัฒน์ ผัดผ่อง, พระสมุห์สมพงษ์ มหาบุญโญ

ตัวชี้วัด	ค่าเป้าหมาย		ผลการดำเนินงาน
	สถาบัน	ส่วนงาน	๒๕๖๘
๕.๑.๑ ร้อยละของส่วนงานที่มีภาพลักษณ์ มหาวิทยาลัยพระพุทธรศาสนาสีเขียว มีบรรยากาศร่มรื่น ที่เอื้อต่อ การศึกษาทั้งทางด้านปรียัติ ปฏิบัติ และการเผยแผ่พระพุทธรศาสนา	๖๐	๖๐	๑๐๐
๕.๑.๒ ระดับความสำเร็จของการใช้พลังงานทดแทน การบำบัดของเสียด้วยการลดการใช้ การใช้ซ้ำ และการแปรสภาพกลับมาใช้ใหม่	๔	๔	๔

เป้าประสงค์ที่ ๕.๒ มีการบริหารจัดการด้วยระบบเทคโนโลยีสารสนเทศ

- กลยุทธ์ ๕.๒.๑ พัฒนาระบบ กลไก และเครือข่ายเทคโนโลยีสารสนเทศเพื่อการบริหารจัดการองค์กรอย่างมีประสิทธิภาพ
- ๕.๒.๒ ส่งเสริม สนับสนุน และยกระดับการใช้ระบบเทคโนโลยีสารสนเทศในการบริหารจัดการองค์กรให้มีประสิทธิภาพ

ผู้รับผิดชอบ KPI ส่วนงาน พระครูสิทธิขยาภีรัต,ดร.
 ผู้ขับเคลื่อน KPI ส่วนงาน นายธีรวัฒน์ จันทร์จำรัส
 ผู้ร่วมปฏิบัติ นางสาวฉันทิรา ธรรมจักร

ตัวชี้วัด	ค่าเป้าหมาย		ผลการดำเนินงาน
	สถาบัน	ส่วนงาน	๒๕๖๘
๕.๒.๑ จำนวนระบบเทคโนโลยีสารสนเทศที่ใช้ในการบริหารจัดการองค์กร	๔	๔	๔
๕.๒.๒ ระดับความสำเร็จของการบริหารจัดการองค์กรโดยใช้ระบบเทคโนโลยีสารสนเทศ	๔	๔	๔

เป้าประสงค์ที่ ๕.๓ มีระบบการบริหารจัดการองค์การวิถีพุทธ

- กลยุทธ์ ๕.๓.๑ พัฒนาและส่งเสริมการนำหลักพระพุทธศาสนามาประยุกต์ใช้ในการบริหารจัดการองค์กร
- ๕.๓.๒ ส่งเสริมและพัฒนาระบบและกลไกการบริหารจัดการองค์กรตามหลักธรรมาภิบาล
- ๕.๓.๓ ส่งเสริม สนับสนุนส่วนงานจัดการศึกษาเข้าสู่ระบบเกณฑ์คุณภาพการศึกษาเพื่อการดำเนินการที่เป็นเลิศ

ผู้รับผิดชอบ KPI ส่วนงาน พระครูสิทธิชัยภักดิ์,ดร.

ผู้ขับเคลื่อน KPI ส่วนงาน พระมหาสิทธิชัย ชยสิทธิ,ดร.

ผู้ร่วมปฏิบัติ นายธีรวัฒน์ จันทร์จำรัส, นางสาวธัญญ์ธีรา ธรรมจักร

ตัวชี้วัด	ค่าเป้าหมาย		ผลการดำเนินงาน
	สถาบัน	ส่วนงาน	๒๕๖๘
๕.๓.๑ ระดับความสำเร็จของส่วนงานที่นำหลักพระพุทธศาสนามาใช้ในการบริหารจัดการองค์กร	๔	๔	๔
๕.๓.๒ ร้อยละความสำเร็จการติดตามและประเมินผลการทำงานด้วยหลักธรรมาภิบาลของทุกส่วนงาน	๘๐	๘๐	๘๕
๕.๓.๓ ร้อยละของส่วนงานจัดการศึกษาได้รับการพัฒนาการบริหารองค์กรสู่ความเป็นเลิศ	๕๐	-	-

๒.๓ สรุปผลการดำเนินงานตามแผนยุทธศาสตร์ ปีงบประมาณ ๒๕๖๘

ที่	ตัวชี้วัด	ประเภทตัวชี้วัด					ผลการดำเนินงาน	
		Input	Process	Output	Outcom	Impact	บรรลุ	ไม่บรรลุ
ยุทธศาสตร์ที่ ๑ จัดการศึกษา พัฒนาศักยภาพให้มีสติปัญญาและคุณธรรม								
๑.๑.๑	จำนวนนิสิตที่ได้รับการยกย่อง หรือได้รับรางวัลระดับชาติหรือนานาชาติ			✓			✓	
๑.๑.๒	คะแนนเฉลี่ยการประเมินคุณลักษณะทางสติปัญญาและคุณธรรมตามที่มหาวิทยาลัยกำหนด				✓		✓	
๑.๑.๓	ระดับคะแนนความพึงพอใจของผู้ใช้บัณฑิตต่อคุณภาพตามกรอบมาตรฐานคุณวุฒิระดับอุดมศึกษาแห่งชาติ				✓		✓	
๑.๑.๔	ระดับผลการประเมินบัณฑิตที่มีความรู้ และประยุกต์ใช้หลักพุทธธรรม				✓		✓	
๑.๒.๑	สัดส่วนหน่วยกิตของวิชาที่มุ่งเน้นการศึกษาหลักศาสนา หรือนำหลักศาสนามาบูรณาการ**	✓					✓	
๑.๒.๒	จำนวนของหลักสูตรที่ได้รับการพัฒนาเป็นหลักสูตรออนไลน์			✓				
๑.๒.๓	จำนวนหลักสูตรที่มีการนำองค์ความรู้หรือพุทธนวัตกรรมไปใช้เพื่อพัฒนาจิตใจและสังคม					✓	✓	
๑.๒.๔	ร้อยละของหลักสูตรนานาชาติที่มีการนำองค์ความรู้ หรือพุทธนวัตกรรมไปใช้เพื่อพัฒนาจิตใจ					✓	✓	
๑.๓.๑	ร้อยละของอาจารย์ที่มีคุณวุฒิทางศาสนาหรือเป็นผู้เชี่ยวชาญด้านศาสนาหรือพัฒนาคุณธรรม**	✓					✓	
๑.๓.๒	ร้อยละของอาจารย์ที่มีผลงานทางวิชาการที่ตีพิมพ์เผยแพร่ระดับชาติหรือนานาชาติ			✓			✓	
๑.๓.๓	ระดับความสำเร็จของอาจารย์ที่จัดกระบวนการเรียนรู้และบูรณาการหลักพระพุทธศาสนาungผลสัมฤทธิ์ตามคุณลักษณะบัณฑิตที่พึงประสงค์					✓	✓	
๑.๓.๔	ร้อยละของอาจารย์ที่มีทักษะด้านภาษาต่างประเทศและทักษะเทคโนโลยี	✓					✓	
๑.๔.๑	ร้อยละของหลักสูตรที่มีทรัพยากรการเรียนรู้และสภาพแวดล้อมที่เอื้อต่อการศึกษา	✓					✓	
๑.๔.๒	ระดับความพึงพอใจของผู้รับบริการที่มีต่อทรัพยากรทางการเรียนรู้และสภาพแวดล้อมที่เอื้อต่อการศึกษาทั้งเชิงปริมาณและคุณภาพ					✓	✓	
๑.๔.๓	จำนวนรายวิชาที่ผลิตและใช้สื่อการเรียนรู้ออนไลน์				✓			
๑.๔.๔	ผลรวมคะแนนถ่วงน้ำหนักของผลงานวิชาการที่เกิดจากความร่วมมือกับหน่วยงานอื่นในเครือข่ายเพื่อการพัฒนาปัญญาและคุณธรรมด้วยหลักศาสนาทั้งในระดับชาติและนานาชาติ**				✓		✓	

ที่	ตัวชี้วัด	ประเภทตัวชี้วัด					ผลการดำเนินงาน	
		Input	Process	Output	Outcome	Impact	บรรลุ	ไม่บรรลุ
ยุทธศาสตร์ที่ ๒ พัฒนางานวิจัย และสร้างพหุชนวัตกรรมให้มีคุณภาพทั้งในระดับชาติและนานาชาติ								
๒.๑.๑	ร้อยละของส่วนงานที่มีการดำเนินงานตามระบบและกลไกในการส่งเสริมและสนับสนุนการบริหารงานวิจัยที่ได้มาตรฐาน		✓				✓	
๒.๒.๑	ร้อยละของผลงานวิจัย งานสร้างสรรค์ หรือพหุชนวัตกรรมที่ส่งผลต่อการพัฒนาจิตใจและสังคมอย่างยั่งยืน					✓	✓	
๒.๒.๒	จำนวนหนังสือ หรือ สื่อสร้างสรรค์ที่เป็นผลผลิตจากงานวิจัยและนวัตกรรมเชิงพื้นที่ ที่นำเสนอสู่สาธารณะ			✓			✓	
๒.๒.๓	ร้อยละของงบประมาณวิจัย และ หรือ บริการวิชาการที่ได้รับจากภายนอก เพื่อดำเนินโครงการเกี่ยวกับการพัฒนาปัญญาและคุณธรรมด้วยหลักศาสนา	✓					✓	
๒.๓.๑	ร้อยละของอาจารย์และนักวิจัยที่มีผลงานวิจัย งานสร้างสรรค์หรือพหุชนวัตกรรมในระดับชาติ หรือนานาชาติ			✓			✓	
๒.๓.๒	ร้อยละของผลงานวิจัย งานสร้างสรรค์หรือ พหุชนวัตกรรมที่ตีพิมพ์เผยแพร่ในวารสารที่ได้รับการยอมรับในระดับชาติ หรือนานาชาติ			✓			✓	
๒.๔.๑	ผลรวมคะแนนถ่วงน้ำหนักของจำนวนบุคลากรที่มีบทบาทหรือผลงานที่ได้รับการอ้างอิง หรือนำไปใช้เป็นต้นแบบเพื่อพัฒนาต่อยอดหรือได้รับรางวัลในการพัฒนาจิตใจ สติปัญญาและพฤติกรรมของประชาชน**				✓		✓	
๒.๔.๒	ร้อยละของผลงานวิจัยงานสร้างสรรค์หรือพหุชนวัตกรรมเชิงบูรณาการที่ได้รับการอ้างอิงหรือนำไปใช้ประโยชน์ในการพัฒนาจิตใจเพื่อขับเคลื่อนชุมชนสังคมและสิ่งแวดล้อมสู่การมีชีวิตที่ดีขึ้นในระดับนานาชาติ					✓	✓	
๒.๔.๓	จำนวนโครงการวิจัยที่อาจารย์และนักวิจัยไทยดำเนินการร่วมกับนักวิจัยชาวต่างประเทศ			✓				
ยุทธศาสตร์ที่ ๓ บริการวิชาการด้านพระพุทธศาสนาเพื่อส่งเสริมและสนับสนุน ชุมชน วัด ท้องถิ่น และสังคมให้เกิดสันติสุข								
๓.๑.๑	ระดับความสำเร็จของการดำเนินงานตามระบบและกลไกการเสริมสร้างความเข้มแข็งของเครือข่ายความร่วมมือเพื่อพัฒนาสังคมที่ยั่งยืน					✓	✓	
๓.๑.๒	ระดับความสำเร็จของการดำเนินงานเครือข่ายความร่วมมือที่นำหลักพุทธธรรมไปใช้ประโยชน์จนเกิดชุมชนสันติสุขอย่างยั่งยืน					✓	✓	

ที่	ตัวชี้วัด	ประเภทตัวชี้วัด					ผลการดำเนินงาน	
		Input	Process	Output	Outcome	Impact	บรรลุ	ไม่บรรลุ
๓.๒.๑	จำนวนผลงานบริการวิชาการด้านพระพุทธศาสนาที่บูรณาการกับพันธกิจเพื่อพัฒนา ชุมชน วัด ท้องถิ่น และสังคมสันติสุขอย่างยั่งยืน			✓			✓	
ยุทธศาสตร์ที่ ๔ อนุรักษ์ สืบสาน ส่งเสริม พระพุทธศาสนา ศิลปวัฒนธรรมและ ภูมิปัญญาท้องถิ่นอย่างยั่งยืน								
๔.๑.๑	จำนวนพุทธนวัตกรรมการเกิดจากความร่วมมือของภาคีเครือข่าย วัด ชุมชน และท้องถิ่น ในการอนุรักษ์ สืบสาน ส่งเสริม พระพุทธศาสนา ศิลปวัฒนธรรม และภูมิปัญญาท้องถิ่น				✓		✓	
๔.๒.๑	จำนวนผลการดำเนินงานร่วมกับภาคีเครือข่าย วัดและชุมชน ด้านการอนุรักษ์ สืบสาน ส่งเสริมพระพุทธศาสนา ศิลปวัฒนธรรม และภูมิปัญญาท้องถิ่นที่ส่งผลต่อการพัฒนา วัด ชุมชน ท้องถิ่น และสังคมอย่างยั่งยืน					✓	✓	
ยุทธศาสตร์ที่ ๕ พัฒนาระบบการบริหารจัดการองค์กรตามหลักธรรมาภิบาล								
๕.๑.๑	ร้อยละของส่วนงานที่มีภาพลักษณ์ มหาวิทยาลัยสีเขียว มีบรรยากาศร่มรื่น ที่เอื้อต่อการศึกษาทั้งทางด้าน ปรัชญา ปฏิบัติ และการเผยแผ่พระพุทธศาสนา			✓			✓	
๕.๑.๒	ระดับความสำเร็จของการใช้พลังงานทดแทน การบำบัดของเสียด้วยการลดการใช้ การใช้ซ้ำ และการแปรสภาพกลับมาใช้ใหม่					✓	✓	
๕.๒.๑	จำนวนระบบเทคโนโลยีสารสนเทศที่ใช้ในการบริหารจัดการองค์กร	✓					✓	
๕.๒.๒	ระดับความสำเร็จของการบริหารจัดการองค์กรโดยใช้ระบบเทคโนโลยีสารสนเทศ					✓	✓	
๕.๓.๑	ระดับความสำเร็จของส่วนงานที่นำหลักพระพุทธศาสนามาใช้ในการบริหารจัดการองค์กร					✓	✓	
๕.๓.๒	ร้อยละความสำเร็จการติดตามและประเมินผลการทำงานด้วยหลักธรรมาภิบาลของทุกส่วนงาน					✓	✓	
๕.๓.๓	ร้อยละของส่วนงานจัดการศึกษาได้รับการพัฒนาการบริหารองค์กรสู่ความเป็นเลิศ			✓				

๒.๔ รายงานผลการประกันคุณภาพการศึกษาภายใน วิทยาเขตแพร่ ๒๕๖๗

การประเมินคุณภาพการศึกษาภายในวิทยาเขตแพร่ มหาวิทยาลัยมหาจุฬาลงกรณราช วิทยาลัย ปีการศึกษา ๒๕๖๗ คณะกรรมการตรวจประเมิน ได้ดำเนินการตรวจประเมินคุณภาพการศึกษา ภายใน ณ วิทยาเขตแพร่ ตำบลแม่คำมี อำเภอเมืองแพร่ จังหวัดแพร่ ตามระบบประกันคุณภาพในคู่มือของ มหาวิทยาลัย วิทยาเขตแพร่ มีการดำเนินการตามองค์ประกอบและตัวบ่งชี้ สป.อว. + มจร ทั้งหมด ๒๖ ตัวบ่งชี้ มีผลการประเมินคณะกรรมการประเมินคุณภาพการศึกษาภายใน ปีการศึกษา ๒๕๖๗

องค์ประกอบ	ผลคะแนน	ระดับผลการประเมิน
องค์ประกอบที่ ๑ การจัดการเรียนการสอน	๓.๙๖	การดำเนินงานระดับดี
องค์ประกอบที่ ๒ การวิจัยและการสร้างนวัตกรรม	๓.๙๙	การดำเนินงานระดับดี
องค์ประกอบที่ ๓ การบริการวิชาการแก่สังคม	๓.๓๓	การดำเนินงานระดับพอใช้
องค์ประกอบที่ ๔ การทำนุบำรุงศิลปและวัฒนธรรม	๕	การดำเนินงานระดับดีมาก
องค์ประกอบที่ ๕ การบริหารจัดการ	๔.๗๑	การดำเนินงานระดับดีมาก
คะแนนเฉลี่ยรวมทุกองค์ประกอบ	๔.๑๘	การดำเนินงานระดับดี

จากตารางจะเห็นได้ว่า มีผลการประเมินของคณะกรรมการประเมินคุณภาพการศึกษาภายใน อยู่ระดับดี มีคะแนนเฉลี่ย ๔.๑๘

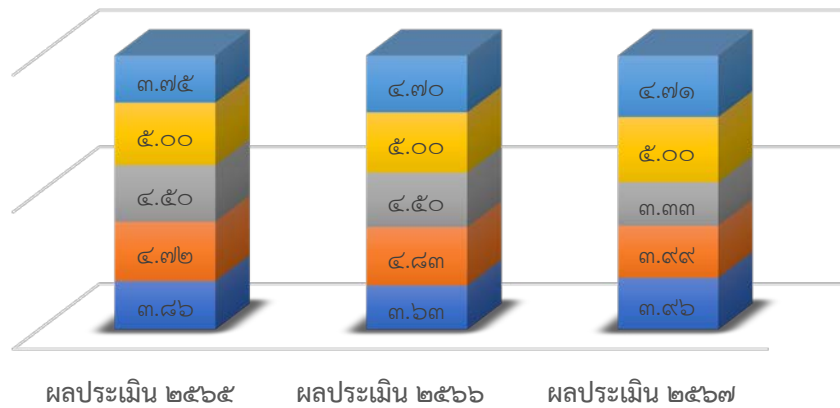
ข้อสรุปตามองค์ประกอบคุณภาพ

ผลการดำเนินงานโดยเฉลี่ยทั้ง ๕ องค์ประกอบคุณภาพ โดยภาพรวมอยู่ที่ระดับดี (คะแนน ๔.๑๘) จำแนกตามองค์ประกอบ พบว่ามี ๒ องค์ประกอบ คะแนนเฉลี่ยอยู่ในระดับ “ดีมาก” ได้แก่ องค์ประกอบที่ ๔ การทำนุบำรุงศิลปและวัฒนธรรม และองค์ประกอบที่ ๕ การบริหารจัดการ มี ๒ องค์ประกอบ คะแนนเฉลี่ยอยู่ในระดับ “ดี” ได้แก่ องค์ประกอบที่ ๑ การจัดการเรียนการสอน และองค์ประกอบที่ ๒ การวิจัยและการสร้างนวัตกรรม และมี ๑ องค์ประกอบ คะแนนเฉลี่ยอยู่ในระดับ “พอใช้” ได้แก่ องค์ประกอบที่ ๓ การบริการวิชาการแก่สังคม

ตารางที่ ๒ เปรียบเทียบผลการประเมินคุณภาพภายในของวิทยาเขตแพร์ ๓ ปีซ้อนหลัง

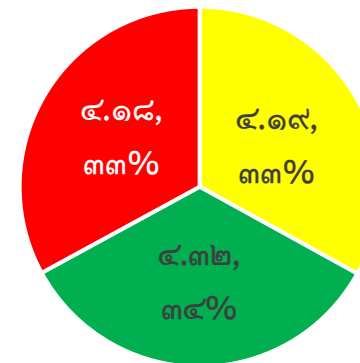
องค์ประกอบ	ผลประเมิน ๒๕๖๕	ผลประเมิน ๒๕๖๖	ผลประเมิน ๒๕๖๗
การผลิตบัณฑิต	๓.๘๖	๓.๖๓	๓.๙๖
การวิจัย	๔.๗๒	๔.๘๓	๓.๙๙
การบริการวิชาการ	๔.๕๐	๔.๕๐	๓.๓๓
การทำนุบำรุงศิลปวัฒนธรรม	๕.๐๐	๕.๐๐	๕.๐๐
การบริหารจัดการ	๓.๗๕	๔.๗๐	๔.๗๑
คะแนนเฉลี่ยทุกองค์ประกอบ	๔.๑๙	๔.๓๒	๔.๑๘

แผนภูมิแสดงการเปรียบเทียบผลการประเมินคุณภาพการศึกษาภายในวิทยาเขตแพร์ ตามองค์ประกอบย้อนหลัง ๓ ปี



■ การผลิตบัณฑิต
 ■ การวิจัย
 ■ การบริการวิชาการ
■ การทำนุบำรุงศิลปวัฒนธรรม
 ■ การบริหารจัดการ

ผลคะแนนเฉลี่ยทุกองค์ประกอบเปรียบเทียบย้อนหลัง ๓ ปี



■ ผลประเมิน ๒๕๖๕
 ■ ผลประเมิน ๒๕๖๖
 ■ ผลประเมิน ๒๕๖๗

ผลการประเมินเชิงคุณภาพ

ข้อเสนอแนะภาพรวม

ในภาพรวมของการประเมินผลการดำเนินการ คณะกรรมการประเมินมีความเห็นว่า วิทยาเขตแพร่ ได้ดำเนินการประกันคุณภาพการศึกษา ตามกรอบแนวทางที่มหาวิทยาลัยกำหนดในระดับดี

โดยในรอบประเมินนี้ วิทยาเขตแพร่ มีพัฒนาการที่เด่นชัดในส่วนของบริการวิชาการ การทำนุบำรุงศิลปะและวัฒนธรรมและการบูรณาการบริการวิชาการ ศิลปวัฒนธรรมกับการเรียนการสอน โดยเปิดโอกาสให้นิสิตมีส่วนร่วมในการบริการวิชาการ การทำนุบำรุงศิลปวัฒนธรรม ซึ่งส่งผลต่อคุณภาพของบัณฑิต และผู้บริหารมีวิสัยทัศน์ในการบริหารงานที่จะสามารถนำองค์กรสู่ความเป็นเลิศได้

จุดแข็ง

ผู้บริหารให้ความสำคัญกับการนำองค์กรอย่างมีวิสัยทัศน์ผ่านการกำหนดวิสัยทัศน์โดยมีการรับฟังความคิดเห็นจากประชาคมในวิทยาเขต และมีการถ่ายทอดวิสัยทัศน์ไปสู่การปฏิบัติผ่านการสื่อสารด้วยช่องทางที่หลากหลายไปสู่บุคลากร รวมถึงนำวิสัยทัศน์มาใช้ในการวางแผนกลยุทธ์ การดำเนินการดังกล่าวอาจช่วยให้วิทยาเขต พัฒนาเพื่อมุ่งสู่วิสัยทัศน์ในการจัดการศึกษาพระพุทธศาสนา วิจัยและสร้างพุทธนวัตกรรม ที่มุ่งเน้นเป็นมหาวิทยาลัย กลุ่ม ๔ กลุ่มพัฒนาปัญญาและคุณธรรมด้วยหลักศาสนา

วิทยาเขตให้ความสำคัญกับความเป็นเลิศที่มุ่งเน้นผู้เรียน ผ่านการกำหนดวัตถุประสงค์เชิงกลยุทธ์ แผนปฏิบัติการในการบริหารหลักสูตรมีการบูรณาการกับการบริการวิชาการ การวิจัย และศิลปวัฒนธรรม โดยการพัฒนาและสร้างนวัตกรรมการสอนให้เหมาะกับนักศึกษา มีวิธีการที่เป็นระบบในการรับฟังผู้เรียน รวมถึงการประเมินความพึงพอใจของผู้เรียน เพื่อนำมาสร้างและจัดการความสัมพันธ์กับผู้เรียน และใช้ในการออกแบบและปรับปรุงหลักสูตร การดำเนินการดังกล่าว อาจช่วยให้ตอบสนองความต้องการของผู้เรียน และเพิ่มการเรียนรู้ของผู้เรียนได้ดียิ่งขึ้น

แนวทางการเสริมจุดแข็ง

จุดที่ควรพัฒนา (OFI)

ยกระดับพัฒนาการโดยใช้เกณฑ์คุณภาพการศึกษาเพื่อการดำเนินการที่เป็นเลิศ (EdPEX) ทั้งการถ่ายทอดสู่การปฏิบัติ การทบทวนและปรับปรุงประสิทธิผลของการดำเนินการและการจัดการนวัตกรรมอย่างบูรณาการ

๑. วิทยาเขต มีโอกาสในการพัฒนาปรับปรุงการถ่ายทอดแนวทางเพื่อนำไปปฏิบัติในหลายกระบวนการที่สำคัญที่อาจเสริมสร้างความก้าวหน้าของการบริหารจัดการเปลี่ยนแปลง เช่น การถ่ายทอดวิสัยทัศน์ ค่านิยมและเป้าหมายที่สำคัญของแต่ละพันธกิจไปสู่วัตถุประสงค์เชิงกลยุทธ์และเป้าประสงค์เชิงกลยุทธ์ที่สอดคล้องกับตารางเวลาที่จะบรรลุวัตถุประสงค์ (ระยะสั้นและระยะยาว) การนำกลยุทธ์ไปสู่การปฏิบัติที่เชื่อมโยงแผนปฏิบัติการทั้งระยะสั้นและระยะยาวที่

มีตัวชี้วัดที่สำคัญและค่าคาดการณ์ที่ใช้ติดตามความสำเร็จและประสิทธิผลของแต่ละแผนปฏิบัติการ รวมถึงการบูรณาการกับการปฏิบัติงานของบุคลากรทั่วทั้งองค์กร กระบวนการสร้างสภาพแวดล้อมเพื่อความสำเร็จ และการทำให้เกิดการปฏิบัติการอย่างจริงจังเพื่อให้บรรลุพันธกิจของวิทยาเขต

๒. การรองรับการเปลี่ยนแปลงความสามารถในการแข่งขัน วิทยาเขตมีโอกาสนำมาปรับปรุงการบูรณาการการจัดการเครือข่ายอุปทาน (Supply Network) โดยใช้ประโยชน์จากสมรรถนะหลักของวิทยาเขต และหน่วยงานต่าง ๆ ภายในมหาวิทยาลัย เครือข่ายผู้ส่งมอบพันธกิจ คู่ความร่วมมือ ลูกค้าและคู่แข่ง รวมถึงการแปลงวัตถุประสงค์เชิงกลยุทธ์สู่แผนปฏิบัติการ

๓. ทบทวนผลลัพธ์ที่สะท้อนประสิทธิผลของการดำเนินการ เช่น ผลลัพธ์ที่สะท้อนการตอบสนองความต้องการและความคาดหวังของผู้เรียนและผู้มีส่วนได้ส่วนเสีย ผลลัพธ์ด้านประสิทธิภาพของกระบวนการทำงานและกระบวนการสนับสนุนที่สำคัญ รวมถึงผลการดำเนินการตามปัจจัยเสี่ยงที่ผ่านการประเมินผลอย่างรอบด้านและการแสดงผลลัพธ์ที่สำคัญอย่างครบถ้วนอาจช่วยสะท้อนปัญหาในการดำเนินการและโอกาสในการพัฒนาคณะไปสู่ความเป็นเลิศ

๔. ผลลัพธ์ที่สำคัญที่มีแนวโน้มไม่ดี เช่น การรับสมัครนักศึกษา (บางหลักสูตร) ผลลัพธ์การเรียนรู้ของผู้เรียน และด้านกระบวนการ (เช่น ร้อยละของนักศึกษาจบการศึกษาตามระยะเวลาที่กำหนดของหลักสูตร, ระยะเวลาเฉลี่ยในการสำเร็จการศึกษาของนักศึกษา ร้อยละของนักศึกษาที่ออกกลางคัน) ผลลัพธ์ด้านการนำกลยุทธ์ไปปฏิบัติ (ร้อยละของการบรรลุเป้าหมายตามตัวชี้วัด, ร้อยละผลสำเร็จของแผนปฏิบัติการแยกตามประเด็นยุทธศาสตร์) ซึ่งผลลัพธ์ดังกล่าวอาจบ่งชี้โอกาสในการพัฒนารวมถึงการปรับเปลี่ยนแผนกลยุทธ์เพื่อที่จะปรับปรุงผลการดำเนินการให้ดีขึ้นอย่างต่อเนื่อง

องค์ประกอบที่ : ๑ การผลิตบัณฑิต

จุดแข็ง

-

แนวทางเสริมจุดแข็ง

-

จุดที่ควรพัฒนา

๑. การนำหลักพระพุทธศาสนามาบูรณาการกับรายวิชาในหลักสูตร
๒. การบริการนิสิตด้านวิชาการและทักษะในการดำเนินชีวิต
๓. การเตรียมความพร้อมเพื่อการทำงานเมื่อสำเร็จการศึกษา

๔. การประเมินคุณภาพของกิจกรรมและการนำผลในการจัดกิจกรรมมาปรับปรุงและพัฒนาเพื่อให้การจัดกิจกรรมมีประสิทธิภาพยิ่งขึ้นและตรงกับความคาดหวังของนิสิต

๕. การบริการวิชาการแก่ศิษย์เก่า

๖. ตัวบ่งชี้ ๑.๗ กิจกรรมนิสิตระดับปริญญาตรี ควรมีแผนการดำเนินงานที่เปิดโอกาสให้นิสิตมีส่วนร่วมและมีการกำกับติดตามกระทั่งประเมินผลสำเร็จให้ครบวงจร และมีผลลัพธ์ตามเกณฑ์มาตรฐานของกระทรวงอุดมศึกษาทั้ง ๔ ด้าน

๗. ควรเพิ่มอัตรากำลังบุคลากรในด้านการจัดการกิจกรรมนิสิตปริญญาตรีให้เพียงพอ

แนวทางส่งเสริม ปรับปรุงและพัฒนา

๑. วิทยาเขตควรมีนโยบายให้หลักสูตรทุกหลักสูตรนำหลักพระพุทธศาสนามาบูรณาการกับรายวิชาในหลักสูตรอย่างครบถ้วนและเหมาะสม เพื่อให้สอดคล้องกับกลุ่ม ๔ คือกลุ่มพัฒนาปัญญาและคุณธรรมตามหลักศาสนา

๒. วิทยาเขตควรมีแผน นโยบายและจัดโครงการกิจกรรมการบริการนิสิตด้านวิชาการและทักษะในการดำเนินชีวิตอย่างเป็นรูปธรรม

๓. วิทยาเขตควรจัดโครงการและกิจกรรมการเตรียมความพร้อมเพื่อการทำงานเมื่อสำเร็จการศึกษา

๔. วิทยาเขตควรกำกับติดตามและจัดให้มีการประเมินคุณภาพของกิจกรรมและการนำผลในการจัดกิจกรรมมาปรับปรุงและพัฒนาเพื่อให้การจัดกิจกรรมมีประสิทธิภาพยิ่งขึ้นและตรงกับความคาดหวังของนิสิต

๕. วิทยาเขตควรจัดโครงการหรือจัดกิจกรรมการบริการวิชาการแก่ศิษย์เก่า เพื่อให้ศิษย์เก่าได้มีโอกาสในการพัฒนาตนเองและเสริมทักษะที่จำเป็นในการดำเนินชีวิต ซึ่งเป็นการติดตามความก้าวหน้าของศิษย์เก่าและได้นำผลมาปรับปรุงการเรียนการสอนให้มีประสิทธิภาพต่อไป

๖. วิทยาเขตควรมีแผนการดำเนินการกิจกรรมระดับปริญญาตรี ตัวบ่งชี้ ๑.๗ กิจกรรมนิสิตระดับปริญญาตรีที่เปิดโอกาสให้นิสิตมีส่วนร่วมและมีการกำกับติดตามกระทั่งประเมินผลสำเร็จให้ครบวงจร และมีผลลัพธ์ตามเกณฑ์มาตรฐานของกระทรวงอุดมศึกษาทั้ง ๔ ด้าน

๗. วิทยาเขตควรเพิ่มบุคลากรด้านกิจกรรมระดับปริญญาตรีอย่างเพียงพอ เพื่อให้การดำเนินกิจกรรมเป็นไปอย่างมีประสิทธิภาพ

องค์ประกอบที่ ๒ การวิจัยและสร้างนวัตกรรม

จุดแข็ง

๑. มีผลลัพธ์จากการวางระบบ กลไก การส่งเสริมสนับสนุนการวิจัยอย่างเป็นรูปธรรม

๒. คณาจารย์ผลิตผลงานวิชาการอย่างต่อเนื่อง

แนวทางเสริมจุดแข็ง

-

จุดที่ควรพัฒนา

๑. งบประมาณสนับสนุนวิจัยเฉลี่ยต่อคนยังไม่ถึงเกณฑ์ที่กำหนด
๒. ประเด็นการวิจัยยังไม่ครอบคลุมงานคณะสงฆ์, การบริการวิชาการและสาขาวิชาที่จัดการศึกษา
๓. ไม่มีผลงานวิจัยที่เผยแพร่ในวารสารระดับนานาชาติ
๔. ความรู้ความเข้าใจเกี่ยวกับการนำผลงานวิจัยหรือผลงานสร้างสรรค์นำไปใช้ประโยชน์

แนวทางปรับปรุงจุดที่ควรพัฒนา

๑. ส่งเสริมให้คณาจารย์เข้าถึงทุนวิจัยจากภายนอก และเพิ่มการสนับสนุนทุนภายใน
๒. กำหนดประเด็นการวิจัยให้ครอบคลุมงานคณะสงฆ์, การบริการวิชาการและสาขาวิชาที่จัดการศึกษา
๓. สนับสนุนการเขียนบทความวิจัยเพื่อเผยแพร่ในวารสารระดับนานาชาติ (KPI อย่างน้อย ๑-๒ เรื่อง/ปี)
๔. จัดทำแผนการใช้ประโยชน์จากการวิจัย โดยมีการติดตามผลการใช้ประโยชน์อย่างเป็นรูปธรรม

องค์ประกอบที่ ๓ การบริการวิชาการ

จุดแข็ง

มีการดำเนินงานบริการวิชาการมีความเชื่อมโยงกับบุคลากรในวิทยาเขตส่งผลให้การดำเนินกิจกรรมโครงการมีประสิทธิภาพ

แนวทางเสริมจุดแข็ง

-

จุดที่ควรพัฒนา

๑. ควรปรับระบบและกลไกในการประเมินผลลัพธ์ที่ตอบสนองวัตถุประสงค์ของโครงการ และการประเมินความสำเร็จตามตัวชี้วัดในวัตถุประสงค์ของแผน
๒. ควรสนับสนุนและส่งเสริมอาจารย์และนิสิตนำงานบริการวิชาการของวิทยาลัยสงฆ์ไปบูรณาการกับการเรียนการสอน การวิจัย
๓. ควรกำหนดแนวทางการให้บริการแก่ชุมชน เพื่อพัฒนาชุมชนกลุ่มเป้าหมายให้เป็นชุมชนที่เข้มแข็งและยั่งยืน

แนวทางปรับปรุงจุดที่ควรพัฒนา

๑. วิทยาเขตควรปรับแผนปฏิบัติการให้ทันสมัยตลอดเวลา ทันต่อสถานการณ์ มีวัตถุประสงค์ เป้าหมาย และตัวชี้วัดความสำเร็จ (KPIs) ที่ชัดเจนและวัดผลได้
๒. วิทยาเขต มีการสนับสนุนและส่งเสริมอาจารย์ และนิสิตนำงานบริการวิชาการของวิทยาลัยสงฆ์ไปบูรณาการกับการเรียนการสอน การวิจัย โดยกำหนดเป้าหมายในการสร้างประโยชน์ แก่ชุมชนท้องถิ่นตามความเชี่ยวชาญและอัตลักษณ์ของวิทยาเขต
๓. วิทยาเขต มีการประเมินการบริการวิชาการ อย่างต่อเนื่องและสม่ำเสมอ โดยนำผลการประเมินการบริการวิชาการมาทบทวน และประกอบการจัดทำแผนบริการวิชาการที่แสดงให้เห็นผลลัพธ์ของการดำเนินการอย่างชัดเจน ทั้งนี้ กิจกรรมในโครงการ ต้องดำเนินการหลายครั้ง อย่างต่อเนื่องตลอดปี จนเห็นผลลัพธ์ได้อย่างเป็นรูปธรรม

องค์ประกอบที่ ๔ การทำนุบำรุงศิลปะและวัฒนธรรม

จุดแข็ง

๑. มีต้นทุนทางสังคมที่ดี ตั้งอยู่ในพื้นที่ที่มีความสำคัญ จังหวัดแพร่มีจุดเด่นอยู่ที่การเป็น “ประตูแห่งล้านนาตะวันออก” มีแหล่งท่องเที่ยวทางวัฒนธรรมที่เก่าแก่และน่าสนใจ และยังเป็นแหล่งผลิตผ้าหม้อห้อมและไม้สัก
๒. มีการรื้อฟื้น อนุรักษ์ "การพ่อนกลองอืดเมืองแพร่" จนได้รับการจดสิทธิบัตรเป็นการสร้างคุณค่าและอัตลักษณ์ที่จับต้องได้

แนวทางเสริมจุดแข็ง

-

จุดที่ควรพัฒนา

๑. ควรปรับระบบและกลไกการประเมินความสำเร็จตามตัวชี้วัดในวัตถุประสงค์ของแผน และนำผลที่ได้มาปรับปรุงแผน
๒. ควรมีการกำกับติดตามโครงการให้เป็นไปตามแผน
๓. ควรดำเนินการให้เห็นผลการสืบสาน รักษาและต่อยอดศิลปวัฒนธรรมทางพระพุทธศาสนาแบบสร้างสรรค์ในพื้นที่เป้าหมายโดยใช้กระบวนการแบบมีส่วนร่วม

แนวทางปรับปรุงจุดที่ควรพัฒนา

๑. วิทยาเขตควรปรับแผนปฏิบัติการให้ทันสมัยตลอดเวลา ทันต่อสถานการณ์ มีวัตถุประสงค์ เป้าหมาย และตัวชี้วัดความสำเร็จ (KPIs) ที่ชัดเจนและวัดผลได้
๒. วิทยาเขต ควรกำหนดผู้รับผิดชอบ การกำกับติดตาม การประเมินความสำเร็จตามตัวชี้วัดในวัตถุประสงค์ของแผน และการนำผลประเมินมาปรับปรุงแผน หรือกิจกรรม เพื่อให้เกิดความชัดเจน ทั้งนี้โดยการมีส่วนร่วมของบุคลากร
๓. วิทยาเขตควรสนับสนุนและส่งเสริมอาจารย์และนิสิตให้ทำงานทำนุบำรุงศิลปวัฒนธรรมของวิทยาเขต ไปบูรณาการกับการเรียนการสอนและการวิจัย ตามความเชี่ยวชาญและอัตลักษณ์ของวิทยาเขต

องค์ประกอบที่ ๕ การบริหารจัดการ

จุดแข็ง

ผู้บริหารมีวิสัยทัศน์ในการบริหารงานที่จะสามารถนำองค์กรสู่ความเป็นเลิศได้

แนวเสริมจุดแข็ง

การถ่ายทอดและการสื่อสารให้แก่บุคลากรมีความรู้และความเข้าใจตามแนวทางการบริหารงานของผู้บริหาร

จุดที่ควรพัฒนา :

๑. แผนยุทธศาสตร์ของวิทยาเขต /แผนกลยุทธ์ทางการเงิน
๒. การบริหารความเสี่ยง/การจัดการความรู้
๓. ผลการประเมินคุณภาพหลักสูตร

ข้อเสนอแนะเพื่อการพัฒนา :

๑. ควรมีการทบทวนแผนกลยุทธ์เพื่อตอบวิสัยทัศน์ อัตลักษณ์บัณฑิตที่พึงประสงค์ โดยจัดทำแผนกลยุทธ์ที่กำหนดตัวบ่งชี้ผลลัพธ์ในแต่ละประเด็นยุทธศาสตร์ให้ชัดเจน และนำแผนกลยุทธ์มาจัดทำแผนกลยุทธ์ทางการเงิน เพื่อจะได้จัดหาและจัดสรรงบประมาณดำเนินการให้แผนกลยุทธ์บรรลุตามเป้าหมายในแต่ละปี

๒. ควรมีการกำกับผลลัพธ์ของแผนพัฒนาบุคลากรสายวิชาการและสายสนับสนุนในแต่ละปีอย่างเป็นระบบให้ชัดเจน และควรนำผลการดำเนินงานในแต่ละปีมาสรุปร่วมกับแผนกลยุทธ์ หากมีปัญหาควรกำหนดแนวทางแก้ไข

๓. ควรมีการนำค่าต้นทุนต่อหน่วยของแต่ละหลักสูตรมาวิเคราะห์ค่าใช้จ่ายในหลักสูตรว่ามีค่าใช้จ่ายอะไรบ้าง และเหมาะสมกับการพัฒนาหลักสูตรหรือไม่ นอกจากนี้จะต้องนำต้นทุนของหลักสูตรไปเทียบเคียงกับหลักสูตรในวิทยาเขตที่มีการจัดการศึกษาใกล้เคียงกัน เพื่อพิจารณาโอกาสทางการแข่งขัน

๔. ควรนำผลการดำเนินการของหลักสูตร และการประเมินคุณภาพหลักสูตรในภาพรวมมาพิจารณาปรับปรุงการดำเนินการและการบริหารหลักสูตรในแต่ละหลักสูตร มีการแลกเปลี่ยนเรียนรู้ในเชิงผลลัพธ์ ในระดับวิทยาเขต เพื่อให้สะท้อนถึงการผลิตบัณฑิต ซึ่งการบริหารหลักสูตรภายใต้การดำเนินการตามศักยภาพที่หลักสูตรจะดำเนินการได้ ทั้งนี้ ควรมีการจัดสรรงบประมาณด้านการจัดการทรัพยากรเพื่อเอื้อต่อการพัฒนาคุณภาพหลักสูตรให้เข้มแข็งและมีคุณภาพยิ่งขึ้น

๕. วิทยาเขตควรมีการวิเคราะห์ความท้าทายเชิงกลยุทธ์ โดยพิจารณาจากแรงผลักดันของตำแหน่งในการแข่งขันในอนาคตเมื่อเทียบกับสถาบันอื่นๆ ที่มีหลักสูตรกลุ่มผู้เรียนและบริการที่คล้ายคลึงกัน ความท้าทายเชิงกลยุทธ์จะมาจากแรงผลักดันภายนอก ซึ่งในการตอบสนองต่อแรงผลักดันภายนอกนั้น วิทยาเขตอาจต้องเผชิญกับความท้าทายเชิงกลยุทธ์ภายในด้วย

๖. วิทยาเขตควรมีการกำหนดเป้าหมาย “ความสำเร็จในระยะสั้นและระยะยาว” โดยพิจารณาความสามารถโดยรวมของวิทยาเขตที่ตอบสนองต่อความต้องการทางด้านการศึกษาในปัจจุบันและอนาคตเพื่อวิทยาเขตสามารถเตรียมตัวให้พร้อมต่อสภาพแวดล้อมที่เปลี่ยนแปลงได้อย่างต่อเนื่อง ซึ่งอาจครอบคลุมถึงขีดความสามารถและอัตรากำลังของบุคลากร ทรัพยากร เทคโนโลยี ความรู้ สมรรถนะหลัก และระบบงาน เป็นต้น

๗. วิทยาเขตควรนำผลการดำเนินงานของหลักสูตรและการประเมินคุณภาพของหลักสูตร มาพิจารณาปรับปรุงคุณภาพและการบริหารหลักสูตรในแต่ละหลักสูตรโดยการกำหนดผลลัพธ์การเรียนรู้ OBE ในแต่ละชั้นปีและมีการทวนสอบผลลัพธ์การเรียนรู้ตามที่ได้ระบุไว้ใน มคอ.๒

๘. วิทยาเขตควรจัดทำแผนการจัดการความรู้ระยะสั้น (๕ ปี) และแผนบริหารความเสี่ยงระยะสั้น (๕ ปี) ที่สอดคล้องกับแผนยุทธศาสตร์ของวิทยาเขต เพื่อการรวบรวมผลการดำเนินงานตามแผนในแต่ละปีอย่างต่อเนื่องและพัฒนาปรับปรุงหรือทบทวนแผนในแต่ละปี เช่น ผลการดำเนินงานของแผนการจัดการความรู้ ความสามารถรวบรวมองค์ความรู้และการถอดบทเรียนองค์ความรู้ที่เกิดขึ้นแต่ละปีนำมาเผยแพร่เพื่อนำมาใช้ประโยชน์

ข้อเสนอแนะในการเขียนรายงานการประเมินตนเอง

ควรให้รายละเอียดข้อมูลในแต่ละตัวบ่งชี้ที่ชัดเจน เพิ่มมากขึ้น เช่น การดำเนินงานของกิจกรรม/ โครงการ ควรระบุวันที่ในการดำเนินงาน กลุ่มเป้าหมาย ผลลัพธ์ของโครงการ

ภาคผนวก

บุคลากรที่ได้รับรางวัลยกย่องเชิดชูเกียรติและการประกาศเกียรติคุณ

“พระเกี่ยวธรรมจักร”

พระราชเชมากร,รศ.ดร. รองอธิการบดีวิทยาเขตแพร่ รับรางวัล “พระเกี่ยวธรรมจักร”

ประจำปี ๒๕๖๘ ณ มหาวิทยาลัยมหาจุฬาลงกรณราชวิทยาลัย



รับโล่เชิดชูเกียรติ
ประธานกรรมการสถานศึกษาขั้นพื้นฐานดีเด่น
โรงเรียนพิริยาลัย จังหวัดแพร่



อาจารย์สุชุม กั้นกา
ผู้ช่วยอธิการบดีฝ่ายกิจการทั่วไป

“รางวัลธรรมทูตคฤหัสถ์เกียรติคุณ” โครงการอบรมธรรมทูตคฤหัสถ์



ผศ.สุพจน์ แก้วไพฑูรย์
ผู้ช่วยอธิการบดีฝ่ายกิจการนิสิต

ประมวลภาพกิจกรรมตามพันธกิจ

พันธกิจที่ ๑ ผลิตบัณฑิตให้มีคุณภาพ ผลิตบัณฑิตให้มีคุณภาพ

วิทยาเขตแพร่ได้มีการผลิตบัณฑิตให้มีคุณภาพ โดยคำนึงถึงอัตลักษณ์และเอกลักษณ์ของการเป็นมหาวิทยาลัยที่จัดการศึกษาพระพุทธศาสนาบูรณาการกับศาสตร์สมัยใหม่ การเป็นมหาวิทยาลัยกลุ่มพัฒนาปัญญาและคุณธรรมด้วยหลักศาสนา โดยกระบวนการผลิตบัณฑิตจะบูรณาการร่วมกับพันธกิจด้านการวิจัยและพัฒนา ด้านการบริการวิชาการ และด้านทะนุบำรุงศิลปวัฒนธรรมเพื่อผลิตบัณฑิตให้มีสติปัญญาและคุณธรรม ตามพันธกิจหลักของมหาวิทยาลัย ซึ่งมีโครงการและกิจกรรมต่างๆ ดังต่อไปนี้



กิจกรรมจิตอาสาพัฒนาชุมชน



กิจกรรมการเรียนการสอน





วันที่ ๒๙ มิถุนายน พ.ศ. ๒๕๖๘

สถานที่ หอประชุมนวมินทรราชูทิศโกศย่นคร มหาวิทยาลัยมหาจุฬาลงกรณราชวิทยาลัย วิทยาเขตแพร่ ตำบลแม่คำมี อำเภอเมืองแพร่ จังหวัดแพร่

รายละเอียด ผู้เข้ารับโล่รางวัลและเกียรติบัตรผู้บริหารดีเด่น บุคลากรประเภทวิชาการดีเด่น บุคลากรประเภทปฏิบัติกรวิชาชีพและบริหารทั่วไปดีเด่น ศิษย์ดีเด่น และผู้เข้ารับเกียรติบัตร “เพชรมหาจุฬาฯ” ประจำปี ๒๕๖๘

ที่	รายชื่อ/ฉายา/นามสกุล	ตำแหน่ง
พระมหาเถระได้รับโล่ศิษย์ดีเด่น ประจำปี ๒๕๖๘ (บรรพชิต : หลักสูตรนิติศาสตร์บัณฑิต)		
๑	พระครูสิริสุเมธากร (อัม ฐิตเมธ)	เจ้าคณะอำเภอลอง/ เจ้าอาวาสวัดบ้านปาง
พระมหาเถระได้รับเกียรติบัตร “เพชรมหาจุฬาฯ” ประจำปี ๒๕๖๘		
๒	พระครูวิจิตรธรรมสาธก (ชาญชัย ชาทวีโร)	เจ้าคณะอำเภอวังชิ้น, เจ้าอาวาสวัดสัมฤทธิ์บุญ, ผู้จัดการโรงเรียนสัมฤทธิ์บุญวิทยา
๓	พระครูวิทิตธรรมวิมล (วิสุทธิ์ วิสุทธิ์)	เจ้าคณะอำเภอร้องกวาง, เจ้าอาวาสแม่ยางเปี้ยว, ผู้จัดการโรงเรียนร้องเข็มวิทยา
บุคลากรประเภทวิชาการดีเด่น (บรรพชิต) ประจำปี ๒๕๖๘		
๔	พระครูโสภณกิตติบัณฑิต, ผศ.ดร. (บุญเสริม กิตติวัฒน์)	เจ้าคณะตำบลป่าแม่ต เจ้าอาวาสวัดมหาโพธิ์, อาจารย์ประจำหลักสูตรรัฐศาสตรมหาบัณฑิต สาขาวิชารัฐศาสตร์
ศิษย์ดีเด่น ประจำปี ๒๕๖๘ (บรรพชิต : สาขาวิชาการการสอนภาษาอังกฤษ)		
๕	พระครูวิสิฐชัยวัฒน์ (ชัยวัฒน์ ชยวฑฒโน)	รองเจ้าคณะตำบลป่าแม่ต เจ้าอาวาสวัดสองแคว
บุคลากรประเภทปฏิบัติกรวิชาชีพและบริหารทั่วไปดีเด่น (บรรพชิต) ประจำปี ๒๕๖๘		
๖	พระสมุห์สมพงษ์ มหาบุญโญ (ข้ามสี่)	เจ้าอาวาสวัดเขตนันทนวิชาการศึกษา สำนักงานวิทยาเขตแพร่
ศิษย์ดีเด่น ประจำปี ๒๕๖๘ (บรรพชิต : หลักสูตรพุทธศาสตรมหาบัณฑิต)		
๗	พระสมบัตติ สุนตจิตโต	วัดโป่งศรี
ศิษย์ดีเด่น ประจำปี ๒๕๖๘ (บรรพชิต : สาขาวิชาสังคมศึกษา)		
๘	พระใบฎีกาคมกริช วิชชสุนทร (สง่างาม)	เจ้าอาวาสวัดร่องแดง
ศิษย์ดีเด่น ประจำปี ๒๕๖๘ (บรรพชิต : สาขาวิชารัฐศาสตร์)		
๙	พระใบฎีกาวุฒิชัย ภูริวฑฒโน (บริคุต)	อาจารย์ใหญ่สำนักศาสนศึกษาวัดบุญยืน, เลขานุการเจ้าคณะตำบลไหล่น่าน จ.น่าน

พระมหาเถระที่ได้รับเกียรติบัตร “เพชรมหาจุฬา” ประจำปี ๒๕๖๘ (บรรพชิต)

๑๐	พระครูโกศัยสุนทรกิจ (สายัน จันทวณโณ)	รองเจ้าคณะอำเภอทอง, ผู้ช่วยเจ้าอาวาสวัดพระบาทมิ่งเมืองฯ, เลขานุการเจ้าคณะจังหวัดแพร่
๑๑	พระครูโสภิตวิมลการ (รุ่งโรจน์ ชุตติโรจน์)	เจ้าคณะตำบลร้องเข็ม-ทุ่งศรี, เจ้าอาวาสวัดร้องเข็ม, ผู้อำนวยการโรงเรียนร้องเข็มวิทยา
๑๒	พระครูโสภณปัญญาธร (สุภาพ โสภณปญโญ)	รองเจ้าอาวาสวัดเซตวัน, ผู้อำนวยการโรงเรียนเซตวันวิทยา
๑๓	พระครูปัญญาปริยัติสาทร (สนธยา สิริปญโญ)	รองเจ้าคณะอำเภอทอง
๑๔	พระครูปริยัติสังวรคุณ(รัฐกรปัญญารังสี คุณส่วโร)	รองผู้อำนวยการโรงเรียนพุทธโกศัยวิทยา
๑๕	พระครูพิพิธนันทการ (พิตติกรณันท์ อภาธรโร)	ผู้ช่วยผู้อำนวยการฝ่ายบริหารงานบุคคล,โรงเรียนร่องแห่่งวิทยาคม
๑๖	พระครูโกศลธรรมมาร (มีทนากร ธมมิโก)	เจ้าคณะตำบลป่าเมต ธรรมยุติ
๑๗	พระครูธำรงสุตกิตต์ (กิตติพันธ์ สจจวโร)	เลขานุการเจ้าคณะอำเภอเด่นชัย
๑๘	พระมหากฤษณะ จันทวิริโย (กั้งหัน)	รองผู้อำนวยการโรงเรียนร่องแห่่งวิทยาคม
๑๙	พระครูสังฆรักษ์กิตติพัฒน์ สุทธิปภาโส (วันมหาใจ)	ผู้อำนวยการโรงเรียนบวรวิซาลัย

บุคลากรประเภทผู้บริหารดีเด่น ประจำปี ๒๕๖๘

๒๐	ผู้ช่วยศาสตราจารย์สุพจน์ แก้วไพฑูรย์	ผู้ช่วยอธิการบดีฝ่ายกิจการนิสิต อาจารย์ประจำหลักสูตรครุศาสตรบัณฑิต สาขาวิชาการสอนภาษาอังกฤษ
๒๑	นายกรีช อินเต็ม	ผู้อำนวยการส่วนสนับสนุนวิชาการ, นักวิชาการโสตทัศนศึกษาชำนาญการ

บุคลากรประเภทวิชาการดีเด่น ประจำปี ๒๕๖๘

๒๒	ดร.บุญยวีร์ มงคลพิพัฒน์พร	อาจารย์ประจำหลักสูตรครุศาสตรบัณฑิต, สาขาวิชาสังคมศึกษา
----	---------------------------	--

บุคลากรประเภทปฏิบัติการวิชาชีพและบริหารทั่วไปดีเด่น ประจำปี ๒๕๖๘

๒๓	นางแสงหล้า ดาวหาญ	นักการภารโรง สำนักงานวิทยาเขตแพร่
----	-------------------	-----------------------------------

ศิษย์ดีเด่น ประจำปี ๒๕๖๘ (หลักสูตรพุทธศาสตรมหาบัณฑิต)

๒๔	นางกัญญา เขียวปิง	ประกอบอาชีพธุรกิจส่วนตัว
----	-------------------	--------------------------

ศิษย์ดีเด่น ประจำปี ๒๕๖๘ (หลักสูตรรัฐศาสตรมหาบัณฑิต)

๒๕	นายณัฐวัฒน์ วงศ์หล้า	นายกเทศบาลเมืองกลางดง อ.ทุ่งเสลี่ยม
๒๖	นายฐานมาศ ศิริวรคุณธนนท์	สมาชิกสภาเทศบาลตำบลช่อแฮ

ศิษย์ดีเด่น ประจำปี ๒๕๖๘ (สาขาวิชาพระพุทธศาสนา)		
๒๗	นางมยุเรศ ชัยวัฒน์คุปต์	คณะกรรมการผู้ทรงคุณวุฒิสำนักวิชาการ
๒๘	นางมยุรี โล่ห์นิมิต	คณะกรรมการกึ่งภาษาอดำเภอทอง
ศิษย์ดีเด่น ประจำปี ๒๕๖๘ (สาขาวิชาสังคมศึกษา)		
๒๙	สิบเอกอัครวัฒน์ ชุ่มเขย	ครูโรงเรียนพิริยาลัยจังหวัดแพร่
ศิษย์ดีเด่น ประจำปี ๒๕๖๘ (สาขาวิชาการสอนภาษาอังกฤษ)		
๓๐	Mr. Robin Ranjitkar	- ครู โรงเรียนอนุบาลลำปางเขลางค์รัตน์อนุสรณ์ จังหวัดลำปาง
ศิษย์ดีเด่น ประจำปี ๒๕๖๘ (สาขาวิชารัฐศาสตร์)		
๓๑	นางสาวพิมพ์พิศา พัวสุวรรณ	เจ้าหน้าที่ตรวจป่า กรมป่าไม้
ศิษย์ดีเด่น ประจำปี ๒๕๖๘ (สาขาวิชานิติศาสตร์)		
๓๒	นางสาวลภัสนันท์ พัชรภานนท์ชัย	นายกองค์การบริหารส่วนตำบลทุ่งน้ำ
ศิษย์ที่ได้รับเกียรติบัตร “เพชรมหาจุฬา” ประจำปี ๒๕๖๘		
๓๓	นางสุชาวดี ว่างคำ	สมาชิกสภาองค์การบริหารส่วนจังหวัดแพร่
๓๔	นายปัญญาวัฒน์ สิริกรวัฒนกุล	สมาชิกสภาองค์การบริหารส่วนจังหวัดแพร่
๓๕	นายคมกริช อินดี	สมาชิกสภาองค์การบริหารส่วนจังหวัดแพร่
๓๖	นายบรรจบ จินดาชัด	กำนันตำบลบ้านบวกโปง อำเภอสูงเม่น
๓๗	นางสร้อยทอง หล้าคำมี	นายกเทศมนตรีตำบลแม่คำมี
๓๘	นายสมศักดิ์ จันทบูรณ	นายกองค์การบริหารส่วนตำบลห้วยโรง
๓๙	นายวิน แสนสมบัติ	นายกองค์การบริหารส่วนตำบลไทรย้อย
๔๐	นายสิงหา ช่มอาวุธ	นายกองค์การบริหารส่วนตำบลบ้านกวาง
๔๑	นายวิรัช ธัญพัฒนกุล	นายกองค์การบริหารส่วนตำบลวังธง
๔๒	นายพงศ์พนิช เวียงทอง	นายกองค์การบริหารส่วนตำบลบ้านปาง
๔๓	นายรักษา ถิ่นหลวง	รองนายกเทศมนตรีตำบลบ้านถิ่น
๔๔	นายสมพงษ์ เหมืองหม้อ	รองนายกเทศมนตรีตำบลบ้านถิ่น
๔๕	นางผ่องศรี ชมพู่วัง	รองนายกเทศมนตรีตำบลแม่หล่าย

๔๖	นายณัฐพล เมฆกาว	รองนายกเทศมนตรีตำบลทุ่งกาว
๔๗	นายนพดล พลากลาง	ประธานสภาเทศบาลตำบลหนองม่วงไข่
๔๘	นางอนันท์พร กฤษดาฐิติเศรษฐ์	ประธานสภาองค์การบริหารส่วนตำบลห้วยม้า
๔๙	ว่าที่ร้อยตรี ประเสริฐ หงวนสุวรรณ	สมาชิกสภาเทศบาลเมืองแพร่
๕๐	นายณภัทรชกร สุคันธมาลา	รองประธานสภาองค์การบริหารส่วนตำบลร่องฟอง
๕๑	จำสืบเอก วสวัสดิ์ ไขคำ	เลขานุการนายกเทศมนตรีเทศบาลตำบลหนองม่วงไข่
๕๒	นางสาวเบญจวรรณ ใจดี	สมาชิกสภาเทศบาลตำบลหนองม่วงไข่
๕๓	นายอรรถกรรณ์ จิณะโสศ	เลขานุการนายกเทศบาลตำบลทุ่งกาว
๕๔	นายผดุงเกียรติ เอื้อระพีกุล	เลขานุการนายกเทศมนตรีเทศบาลเมืองแพร่
๕๕	นางสาวชุติภา นนทร์ชญาวิกุล	สมาชิกสภาเทศบาลตำบลวังหงษ์
๕๖	นายยอดชาย เกียงแก้ว	เลขานุการนายกเทศมนตรีตำบลห้วยหม้าย
๕๗	นายอิทธิชัย เครือออน	สมาชิกสภาองค์การบริหารส่วนตำบลหัวเมือง
๕๘	นางวิภาดา เวียงนาค	ผู้ใหญ่บ้าน หมู่ที่ ๙ ตำบลเวียงทองอำเภอสูงเม่น
๕๙	นายเกียรติภูมิ กรกุลฤทธิศิลป์	ผู้ใหญ่บ้านหนองน้ำริด หมู่ที่ ๓ ตำบลวังหลวง
๖๐	นายณัฐพงศ์ เมืองธรรม	ผู้ใหญ่บ้านพันเชิง หมู่ที่ ๓ ตำบลช่อแฮ
๖๑	นายอิทธิพล ก้อนแก้ว	ผู้ใหญ่บ้านวังหลวง หมู่ที่ ๒ ตำบลวังหลวง
๖๒	นายวินิต ศรีอุบล	สมาชิกสภาเทศบาลตำบลวังหงษ์
๖๓	ร้อยตำรวจโท พิตตินันท์ คำศรีวาท	พนักงานสอบสวน สถานีตำรวจนาพูน
๖๔	นายชูเกียรติ ต้นมา	ผู้ใหญ่บ้านหมู่ที่ ๑๐ บ้านแม่คำมี
๖๕	นายยุทธพงศ์ ถิ่นหลวง	ผู้ใหญ่บ้านหมู่ที่ ๖ บ้านโป่งศรี
๖๖	นายประเสริฐ อุดธรรมใจ	ผู้ใหญ่บ้านหมู่ที่ ๙ บ้านแม่คำมี
๖๗	นางสาววชิราพร ร่องเสอียบ	นักจัดการงานทั่วไปชำนาญการสนง.อัยการและคุ้มครองสิทธิและช่วยเหลือทางกฎหมายและ บังคับคดีจังหวัดพะเยา
๖๘	ดาบตำรวจ ประดิษฐ์ สีเหลือง	ศิษย์ มจร สาขาวิชาพระพุทธศาสนา
๖๙	พันตำรวจโท ธนันท์เศรษฐ์ อัจโพธิ์	ศิษย์ มจร สาขาวิชาพระพุทธศาสนา

๗๐	นางชรินทร์ กาวีวัน	ศิษย์ มจร สาขาวิชาพระพุทธศาสนา
๗๑	นางวัลชิน ชมชื่น	ศิษย์ มจร สาขาวิชาพระพุทธศาสนา
๗๒	นางสาวพนิดา ทน้นชัย	ศิษย์ มจร สาขาวิชาพระพุทธศาสนา
๗๓	นางสมศรี จอมประเสริฐ	ศิษย์ มจร สาขาวิชาพระพุทธศาสนา
๗๔	นางอำนวย ประเสริฐกิจ	ศิษย์ มจร สาขาวิชาพระพุทธศาสนา
๗๕	นางสาวประวีณา กันหา	สมาชิกสภาเทศบาลตำบลลานนา
๗๖	นางสาววราภรณ์ ฝั้นสุข	ศิษย์ มจร สาขาวิชาพระพุทธศาสนา
๗๗	นางเสาวลักษณ์ ศิลปอวยชัย	ผู้พิพากษาศาลสมทบจังหวัดแพร่
๗๘	นางสมปอง สายศร	รองนายกิ่งกาชาดอำเภอร้องกวาง
๗๙	นางธรรวรรณ นาแหลม	ศิษย์ มจร สาขาวิชาพระพุทธศาสนา
๘๐	นางถนอม แคนโพธิ์	ศิษย์ มจร สาขาวิชาพระพุทธศาสนา
๘๑	นางอักษรวดี ทราเลา	ศิษย์ มจร สาขาวิชาพระพุทธศาสนา
๘๒	นางฝ้ายคำ อยู่ศิลป์	ศิษย์ มจร สาขาวิชาพระพุทธศาสนา
๘๓	นางสาวขวัญณภัทร กาศวิเศษ	หัวหน้าฝ่ายบริหารทั่วไป สำนักงานเกษตรจังหวัดแพร่
๘๔	สิבתำรวจเอก เดชฤทธิ์ เทียนยุทธ	ผู้บังคับหมู่ปราบปราม สภ.สอง
๘๕	จำสืบเอก ทินภัทร ใจยวญ	
๘๖	นายธวัช ไผผิน	หัวหน้ากลุ่มบริหารงานบุคคลโรงเรียนราชธานีวิทยา
๘๗	ร้อยตำรวจโท พิษณุตม์ วังไฉ	รองสารวัตรฝ่ายอำนวยการ ๔ กองบังคับการอำนวยการ ตำรวจภูธรภาค ๖
๘๘	สิבתำรวจเอก ธงชัย ชุมภูชนะภัย	ผู้บังคับหมู่ปราบปราม สภ.ปง
๘๙	นายบรรจง ประดับศรี	ครูปริยัติธรรม โรงเรียนพุทธโกศลวิทยวิทยา
๙๐	นายวรชิต ขอดแก้ว	รองผู้อำนวยการโรงเรียนบวรวิซาลัย
๙๑	นางวันดี ชันแก้ว	อาจารย์พิเศษ มจร.วิทยาเขตแพร่
๙๒	นายสมชาย โอดเฮียง	รองผู้อำนวยการโรงเรียนร้องเข็ม
๙๓	นายบุญเกิด ใจกระเสน	รองผู้อำนวยการโรงเรียนเซตวันวิทยา
๙๔	นายนิเรศ สมอ่อน	ครูปริยัติธรรม โรงเรียนวังพ่อนวิทยา

๙๕	นางจันทร์เพ็ญ แก้วโมลี	ครูปริยัตินธรรม โรงเรียนวังพ่อนวิทยา
๙๖	นายเอกพันธ์ ลือไธสง	ผู้ใหญ่บ้าน หมู่ที่ ๕ ตำบลแม่คำมี
๙๗	นายพงศกร ก้ำยาน	นักวิชาการวัฒนธรรม
๙๘	นายจิรายุทธ เสนากุล	นักวิชาการวัฒนธรรม



พันธกิจที่ ๒ วิจัยและพัฒนา วิจัยและพัฒนา

วิทยาเขตแพร่ ได้พัฒนาระบบการบริหารจัดการงานวิจัยเพื่อสร้างองค์ความรู้และนวัตกรรมควบคู่ไปกับกระบวนการเรียนการสอน การบริการวิชาการ และการทะนุบำรุงศิลปวัฒนธรรม เน้นการพัฒนาองค์ความรู้ในพระไตรปิฎกโดยวิธีสหวิทยาการแล้วนำองค์ความรู้ที่ค้นพบมาประยุกต์ใช้แก้ปัญหาศีลธรรมและจริยธรรมของสังคม รวมทั้งพัฒนาปัญญาและคุณธรรม การพัฒนาคุณภาพงานวิชาการด้านพระพุทธศาสนาโดยความร่วมมือกับสถาบันการศึกษาที่มีชื่อเสียงทั้งภายในประเทศและต่างประเทศเพื่อพัฒนาคุณภาพนักวิจัย ผลงานวิจัย งานสร้างสรรค์ หรือพุทธนวัตกรรมให้มีคุณภาพ ประสิทธิภาพและมีความเป็นสากล และใช้กระบวนการวิจัยเป็นส่วนหนึ่งในการผลิตบัณฑิต บริการวิชาการ และทะนุบำรุงศิลปวัฒนธรรม เพื่อบูรณาการพระพุทธศาสนา กับศาสตร์สมัยใหม่ให้สู่ภาคปฏิบัติได้อย่างชัดเจนเป็นรูปธรรม

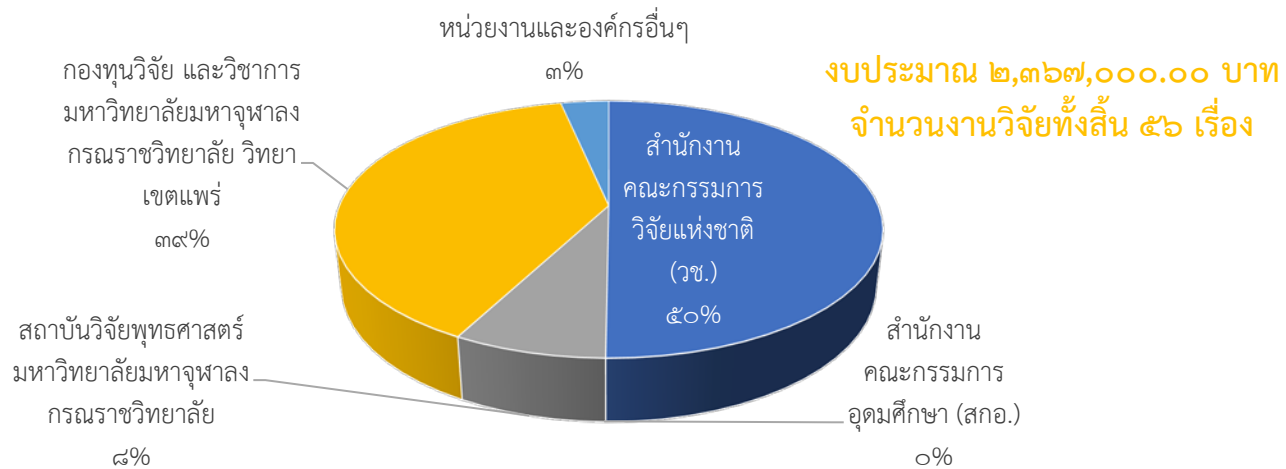
โครงการวิจัยประจำปีงบประมาณ ๒๕๖๘

ที่	ชื่อโครงการ	ที่มาของงบประมาณ	งบประมาณ	คณะผู้วิจัย
๑	การพัฒนาเยาวชนต้นแบบจิตสำนึกความเป็นพลเมืองแบบมีส่วนร่วมของภาคีเครือข่ายเพื่อสร้างสรรค์สิ่งแวดล้อมอย่างยั่งยืนในจังหวัดแพร่	สำนักงานคณะกรรมการส่งเสริมวิทยาศาสตร์ วิจัย และนวัตกรรม	๓๕๐,๐๐๐	พระครูโสภณกิตติบัณฑิตมศ.ดร.
๒	การวิจัยและพัฒนากลไกการเสริมสร้างปัญญาและคุณธรรมด้วยหลักพระพุทธศาสนา โดยใช้การบริการวิชาการเป็นฐาน	ทุน มหาวิทยาลัยมหาจุฬาลงกรณราชวิทยาลัย	๑๘๐,๐๐๐	ผศ.สุพจน์ แก้วไพฑูรย์
๓	การบำบัดรักษาผู้เสพยาเสพติด:ศึกษากรณีการจัดให้มีที่ปรึกษาด้านกฎหมายแก่ผู้เสพยาเสพติด	คณะแพทยศาสตร์ จุฬาลงกรณ์มหาวิทยาลัย	๘๐,๐๐๐	นายอุเทน สุขทั่วญาติ
๔	การส่งเสริมสุขภาพผู้สูงอายุด้วยภูมิปัญญาพื้นบ้าน ตำบลทุ่งกวาว อำเภอเมืองแพร่ จังหวัดแพร่	กองทุนวิจัยและวิชาการ มจร. วช.แพร่	๑๕,๐๐๐	ผศ.ดร.ธาดา เจริญกุล
๕	ศึกษารูปแบบการมีส่วนร่วมในการสร้างสังคมให้เข้มแข็งตามแนววิถีพุทธจังหวัดแพร่	กองทุนวิจัยและวิชาการ มจร. วช.แพร่	๑๕,๐๐๐	ผศ.ดร.นวัชโรจน์ อินเต็ม
๖	การส่งเสริมพฤติกรรมที่พึงประสงค์ของคนในครอบครัวด้วยกระบวนการสร้างชุมชนการรักษาอุโบสถศีลของชุมชนชาวพุทธ ในจังหวัดแพร่	กองทุนวิจัยและวิชาการ มจร. วช.แพร่	๑๕,๐๐๐	พระครูปรียัติวารการ,มศ.ดร.
๗	การมีส่วนร่วมทางการเมืองของประชาชนในการเลือกตั้งสมาชิกสภาจังหวัดแพร่	กองทุนวิจัยและวิชาการ มจร. วช.แพร่	๑๕,๐๐๐	นายธนันท์ คุ้มถิ่นแก้ว

ที่	ชื่อโครงการ	ที่มาของงบประมาณ	งบประมาณ	คณะผู้วิจัย
๘	การพัฒนาหลักสูตรสำหรับส่งเสริมทักษะการสื่อสารภาษาอังกฤษในชีวิตประจำวันสำหรับนิสิตครุศาสตร์ มหาวิทยาลัยมหาจุฬาลงกรณราชวิทยาลัยวิทยาเขตแพร่	กองทุนวิจัยและวิชาการ มจร. วช.แพร่	๑๕,๐๐๐	ผศ.ดร. ปัญญา สุนันตา
๙	การศึกษาปริวรรตคัมภีร์อมตตสูตร และอานิสงส์เผาผี ฉบับวัดเทพสุนทรินทร์ ตำบลบ้านกลาง อำเภอสอง จังหวัดแพร่	กองทุนวิจัยและวิชาการ มจร. วช.แพร่	๑๕,๐๐๐	พระอนุสรณ์ กิตติวัฒน์ผศ.ดร.
๑๐	ผีและวิถีชีวิต: ศึกษาวิเคราะห์วัฒนธรรมความเชื่อเรื่องผีในชุมชนท้องถิ่นจังหวัดแพร่	กองทุนวิจัยและวิชาการ มจร. วช.แพร่	๑๕,๐๐๐	นายอภิชา สุขจีน
๑๑	บทบาทผู้บริหารท้องถิ่นในการพัฒนานโยบายและการบริหารจัดการแบบบูรณาการเพื่อส่งเสริมทักษะการออกแบบและผลิตเฟอร์นิเจอร์ไม้สักร่วมสมัย: กรณีศึกษากลุ่มวิสาหกิจชุมชนเฟอร์นิเจอร์ไม้ป่าสัก ตำบลป่าสัก อำเภอวังช้าง จังหวัดแพร่	กองทุนวิจัยและวิชาการ มจร. วช.แพร่	๑๕,๐๐๐	ดร.เขมิกา วรสิทธิ์วุฒิกุล
๑๒	บทบาทผู้บริหารท้องถิ่นในการส่งเสริมการมีส่วนร่วมเพื่อพัฒนาองค์กรผู้ใช้น้ำของชุมชนตำบลนาจักร อำเภอเมืองแพร่ จังหวัดแพร่	กองทุนวิจัยและวิชาการ มจร. วช.แพร่	๑๕,๐๐๐	พระมหาธงชัย วชิรญาโณ, ดร.
๑๓	วัฒนธรรมห้อม : การจัดการความรู้ภูมิปัญญาท้องถิ่นบ้านทุ่งโฮ้งจังหวัดแพร่	กองทุนวิจัยและวิชาการ มจร. วช.แพร่	๑๕,๐๐๐	พระมหาชนินทร์ อธิโร,ดร.
๑๔	มาตรการทางกฎหมายในการคุ้มครองผู้ถูกรกระทำด้วยความรุนแรงในครอบครัว	กองทุนวิจัยและวิชาการ มจร. วช.แพร่	๑๕,๐๐๐	นายณรงค์ เชื้อบัวเย็น
๑๕	พุทธบูรณาการส่งเสริมการมีส่วนร่วมทางการเมืองของประชาชนในการพัฒนาชุมชนขององค์กรปกครองส่วนท้องถิ่นอำเภอสองแคว จังหวัดแพร่	กองทุนวิจัยและวิชาการ มจร. วช.แพร่	๓๐,๐๐๐	ผศ.ดร.สายัณห์ อินันใจ
๑๖	วิถีกาด-วิถีธรรม : การพัฒนากิจกรรมการท่องเที่ยวเชิงพุทธของชุมชนย่านถนนวัฒนธรรมกาดกองเก่าเมืองแพร่	กองทุนวิจัยและวิชาการ มจร. วช.แพร่	๓๐,๐๐๐	พระครูสุนทรธรรมนิทัศน์,ผศ., ดร.
๑๗	การพัฒนากระบวนการถ่ายทอดภูมิปัญญาการทำผ้าห่อคัมภีร์โบราณเชิงสร้างสรรค์สู่ประชาชนในจังหวัดแพร่	กองทุนวิจัยและวิชาการ มจร. วช.แพร่	๓๐,๐๐๐	ผศ.ดร.พรหมเรศ แก้วโมรา

ข้อมูลจำนวนงานวิจัย และงบประมาณที่ได้รับการจัดสรรตั้งแต่ปีงบประมาณ ๒๕๖๖ - ๒๕๖๘

ที่	แหล่งทุน	ปีงบประมาณ ๒๕๖๖		ปีงบประมาณ ๒๕๖๗		ปีงบประมาณ ๒๕๖๘	
		งบประมาณ	จำนวนเรื่อง	งบประมาณ	จำนวนเรื่อง	งบประมาณ	จำนวนเรื่อง
๑	สำนักงานคณะกรรมการวิจัยแห่งชาติ (วช.)	๔๐๐,๐๐๐.๐๐	๖	๔๓๗,๐๐๐.๐๐	๗	๓๕๐,๐๐๐.๐๐	๑
๒	สำนักงานคณะกรรมการอุดมศึกษา (สกอ.)	-	-	-	-	-	-
๓	สถาบันวิจัยพุทธศาสตร์ มหาวิทยาลัยมหาจุฬาลงกรณราชวิทยาลัย	-	-	-	-	๑๘๐,๐๐๐.๐๐	๑
๔	กองทุนวิจัย และวิชาการ มหาวิทยาลัยมหาจุฬาลงกรณราชวิทยาลัย วิทยาเขตแพร่	๓๐๐,๐๐๐.๐๐	๑๒	๓๖๕,๐๐๐.๐๐	๑๔	๒๕๕,๐๐๐.๐๐	๑๔
๕	หน่วยงานและองค์กรอื่นๆ	-	-	-	-	๘๐,๐๐๐.๐๐	๑
รวม		๗๐๐,๐๐๐.๐๐	๑๘	๘๐๒,๐๐๐.๐๐	๒๑	๘๖๕,๐๐๐.๐๐	๑๗



วันที่ ๑๓ กันยายน พ.ศ. ๒๕๖๘

สถานที่ มหาวิทยาลัยมหาจุฬาลงกรณราชวิทยาลัย ตำบลลำไทร อำเภอลำทะเมนชัย จังหวัดนครราชสีมา

รายละเอียด ผศ.ดร.สายัณห์ อินันันใจ ผู้อำนวยการหลักสูตรรัฐศาสตรมหาบัณฑิต

เนื่องในโอกาสรับรางวัลนักวิจัยอาวุโส ประจำปีงบประมาณ ๒๕๖๗-๒๕๖๘ เพื่อเป็นการยกย่อง เชิดชูเกียรติให้แก่บุคลากรของมหาวิทยาลัย และให้เข้ารับรางวัล ในวัน"ครบรอบสถาปนา ๑๓๘ ปี มหาจุฬาฯ"

วันที่ ๑๓ กันยายน พ.ศ. ๒๕๖๘

สถานที่ มหาวิทยาลัยมหาจุฬาลงกรณราชวิทยาลัย ตำบลลำไทร อำเภอลำทะเมนชัย จังหวัดนครราชสีมา

รายละเอียด มหาวิทยาลัยมหาจุฬาลงกรณราชวิทยาลัย วิทยาเขตแพร่ได้รับรางวัล "ส่วนงานสนับสนุนด้านการวิจัย"ในผลการคัดเลือกรางวัลเชิดชูเกียรตินักวิจัย ผลงานวิจัย และผู้ทำคุณประโยชน์ด้านการวิจัย ประจำปี ๒๕๖๘






ขอแสดงความยินดี
 ผศ.ดร.สายันท์ อินันใจ
 ผู้อำนวยการหลักสูตรรัฐศาสตรมหาบัณฑิต
 เนื่องในโอกาสรับรางวัลนักวิจัยอาวุโส
 ประจำปีงบประมาณ ๒๕๖๗ - ๒๕๖๘
 มหาวิทยาลัยมหาจุฬาลงกรณราชวิทยาลัย วิทยาเขตแพร่
 Mahachulalongkornrajavidyalaya University, Phrae Campus
MCU PHRAE



พันธกิจที่ ๓ ส่งเสริมพระพุทธศาสนาและบริการวิชาการแก่สังคม

วิทยาเขตแพร่ได้มีการส่งเสริมให้บุคลากรและ นิสิต มีความตระหนักและเห็นความสำคัญของการมีจิตอาสา ความเจริญงอกงามทางสติปัญญาและคุณธรรม การมีส่วนร่วมในการคิดริเริ่ม สร้างสรรค์ พัฒนาการบริการวิชาการที่เกิดจากประสบการณ์การปฏิบัติงานของบุคลากรและนิสิตร่วมกับภาคีเครือข่าย การบริการวิชาการในระดับชาติ ภูมิภาค และนานาชาติ เพื่อถ่ายทอดองค์ความรู้และพุทธนวัตกรรมการแก้ปัญหาและเสริมสร้างสันติสุขและความมั่นคงของ ชุมชน วัด ท้องถิ่น และสังคม โดยใช้การปฏิบัติศาสนกิจและการบริการสังคมของนิสิต เป็นส่วนหนึ่งในการขับเคลื่อนการดำเนินงานตามพันธกิจ





พันธกิจที่ ๔ ทะนุบำรุงศิลปและวัฒนธรรม ทะนุบำรุงศิลปและวัฒนธรรม

วิทยาเขตแพร่ร่วมกับภาคีเครือข่าย ชุมชน วัด ท้องถิ่น หรือเครือข่ายความร่วมมือในต่างประเทศ เพื่อเสริมสร้างและพัฒนาแหล่งการเรียนรู้ ด้านการอนุรักษ์ สืบสาน ส่งเสริม พระพุทธศาสนา ศิลปวัฒนธรรมและภูมิปัญญาท้องถิ่น ให้เอื้อต่อการศึกษาโดยใช้พระพุทธศาสนาเป็นกลไกเพื่อสร้างจิตสำนึกและความภาคภูมิใจในความเป็นไทยรวมทั้งส่งเสริมสนับสนุนให้มีการนำภูมิปัญญาท้องถิ่นมาเป็นรากฐานของการพัฒนาอย่างมีคุณภาพและยั่งยืน





ประมวลภาพกิจกรรมในรอบปี



การลงนามบันทึกข้อตกลงความร่วมมือระหว่างหน่วยงาน (MOU)



การตรวจประเมินคุณภาพการศึกษา



กิจกรรมจิตอาสาพัฒนามหาวิทยาลัย



กิจกรรมวันสำคัญของชาติ



คณะผู้จัดทำ

ที่ปรึกษา

สมเด็จพระมหาธีรราชจารย์
นายสุขุม กั่นกา

พระราชเชมากร,รศ.ดร.
ผศ.ดร.ธาดา เจริญกุล

พระครูสุนทรธรรมนิทัศน์,ผศ.ดร.
ผศ.สุพจน์ แก้วไพฑูรย์

พระมหาสิทธิชัย ชยสิทธิ,ดร.

คณะกรรมการรวบรวมข้อมูลและจัดทำ

พระครูโฆสิตสังฆพิทักษ์,ดร.
นายธีรวัฒน์ ผัดผ่อง
นางสาวพัฒนันรี อัฐวงศ์

พระครูสิทธิขยาภิรัต,ดร.
ผศ.ดร.สมจิต ขอนวงศ์
นางสาวธันย์ธีรา ธรรมจักร

นายธีรวัฒน์ จันทร์จำรัส
นางสาวฐิตารีย์ วงศ์สูง
นางสาวพิราวรรณ จักรคำ

พระสมุห์สมพงศ์ มหาบุญโญ
นายกริช อินเต็ม
นางวลัยพรรณ อินเต็ม

พิสูจน์อักษร

นายธีรวัฒน์ จันทร์จำรัส

พระครูสังฆรักษ์ศักดิ์ดา ฉันทโก,ดร.

นายฐิติพงษ์ ผาสุก

นางสาวกัญจิกา สุคันธมาลา

รูปภาพ

นายกริช อินเต็ม

จัดพิมพ์โดย มหาวิทยาลัยมหาจุฬาลงกรณราชวิทยาลัย วิทยาเขตแพร่

พิมพ์ครั้งที่ ๑ จำนวน ๕๐ เล่ม



Annual Report 2025

Mahachulalongkornrajavidyalaya University
Phrae Campus
